



Европейски съюз



ОПАК. Експерти в действие



Европейски социален фонд
Инвестиции в хората

ОБЩИНСКИ ПЛАН ЗА РАЗВИТИЕ НА ОБЩИНА РУЕН 2014-2020 Г.





Европейски съюз



ОПАК. Експерти в действие



Европейски социален фонд
Инвестиции в хората

СЪДЪРЖАНИЕ

I. ОБЩА ХАРАКТЕРИСТИКА НА ОБЩИНА РУЕН.....	6
1. Географско положение, граници и място в административно-териториалната и регионалната структура	6
2. РЕЛЕФ.....	8
3. КЛИМАТ.....	10
4. ВОДИ.....	12
5. ПОЧВИ.....	16
6. ГЕОЛОЖКА ХАРАКТЕРИСТИКА И ПОЛЕЗНИ ИЗКОПАЕМИ.....	18
7. БИОЛОГИЧНО РАЗНООБРАЗИЕ	18
7.1. Растителни видове.....	18
7.2. Животински видове.....	19
8. Защитени територии	20
9. КУЛТУРНО НАСЛЕДСТВО	22
II. СЪСТОЯНИЕ НА МЕСТНАТА ИКОНОМИКА.....	30
1. Обща характеристика.....	30
2. Анализ на секторите на икономиката на община Руен	33
2.1. Селско стопанство.....	33
2.2. Първичен сектор.....	37
2.3. Преработваща промишленост.....	37
2.3. Туризм	37
III. РАЗВИТИЕ НА СОЦИАЛНАТА СФЕРА И ЧОВЕШКИТЕ РЕСУРСИ;	40
1. Демографска характеристика на населението.....	40
1.1. Брой и гъстота на населението	40
1.2. Възрастова структура.....	44
1.3. Полова структура	46
1.4. Трудоспособен контингент	47
1.5. Етническа структура	49
1.6. Образователната структура.....	50
1.7. Възпроизводствен процес.....	51
2. Заетост и безработица.....	53



Европейски съюз



ОПАК. Експерти в действие



Европейски социален фонд
Инвестиции в хората

3. Здравеопазване	55
4. Образование.....	57
5. Култура и спорт.....	60
6. Социални услуги	63
IV. ИНФРАСТРУКТУРНО РАЗВИТИЕ, СВЪРЗАНОСТ И ДОСТЪПНОСТ НА ТЕРИТОРИЯТА	65
1. Транспортна инфраструктура	65
2. Водоснабдителна мрежа за питейно – битови водоснабдяване и мрежа за отпадни води 67	
3. Електроснабдяване.....	68
4. Газопреносна мрежа.....	68
5. Комуникационни мрежи, далекосъобщение и пощи.....	69
V. СЕЛИЩНА МРЕЖА.....	70
1. Териториална структура на общината	73
1.1. Територии за земеделско ползване.....	74
1.2. Територии за гори	74
1.3. Територии за населени места и образувания от населени места.....	75
1.4. Територии за добив на полезни изкопаеми	75
1.5. Транспортна инфраструктура	75
2. Жилищна осигуреност	76
2.1. Количество и възраст на жилищния фонд.....	76
2.2. Конструкция на жилищен фонд.....	77
2.3. Етажност и стайност	78
2.4. Жилищна задоволеност	79
VI. ЕКОЛОГИЧНО СЪСТОЯНИЕ И РИСКОВЕ	80
1. Качество на атмосферния въздух	80
2. Води.....	81
3. Управление на отпадъците.....	84
4. Земи и почви	85
5. Шум	86
VII. АДМИНИСТРАТИВЕН КАПАЦИТЕТ.....	87
IX. РЕЗУЛТАТИ И ПРЕПОРЪКИ ОТ МЕЖДИННА ОЦЕНКА НА ДЕЙСТВАЩИЯ ОНР	94



Европейски съюз



ОПАК. Експерти в действие



Европейски социален фонд
Инвестиции в хората

СЪКРАЩЕНИЯ

АТЦ - автоматична централа

БВП - Брутен вътрешен продукт

БДУВЧР - Басейнова Дирекция за управление на водите на Черноморски басейн

БПК - Биохимична потребност от кислород

БТК - Българска телекомуникационна компания

ВиК - Водоснабдяване и канализация

ДМА - Дълготрайни материални активи

ЗРР - Закона за регионално развитие

КК - Курортен комплекс

МОСВ - Министерство на околната среда и водите

НИНКН - Национален институт за недвижимо културно наследство /НИПК -

НКПР - Национална концепция за пространствено развитие

НКЦ - Недвижими културни ценности

НП - Национална програма

НСИ - Национален статистически институт

НСМОС - Националната система за мониторинг на околната среда

НСРР - Национална стратегическа референт

ПАВ - полиароматни въгледороди

ПРООН - Програма на ООН за развитие

ПЧП - Публично частно-партньорство

РИОСВ - Регионална инспекция по околна среда и водите

ОУ - Основно училище

ЮЗР - Югозападен район на планиране

ЮЦР - Югоизточния район на планиране



Европейски съюз



ОПАК. Експерти в действие



Европейски социален фонд
Инвестиции в хората

ТАБЛИЦИ И ФИГУРИ

Табл. 1.1. Водни ресурси на община Руен

Табл. 1.2. Пещерите в община Руен / Източник инж. Митко Митев, 2008г.

Табл. 3.1. Население на област Бургас – по общини, местоживеене и пол към 31.12.2012г.

Табл. 3.2. Брой на населението на община Руен за периода 2008-2012г.

Табл. 3.3. Гъстота на населението в община Руен за периода 2008-2012

Табл. 3.4. Население в община Руен по населени места и възрастови групи към 01.02.2011г.

Табл. 3.5. Население на община Руен по години и специфични възрастови групи Табл. 3.6. Възрастов състав на населението по Зунберг, %, 01.02.2011г.

Табл. 3.7. Население на община Руен по пол към 31.12.2012

Табл. 3.8. Население на община Руен в под-, в и над- трудоспособна възраст по години към 31.12. на съответната година

Табл. 3.9. Население под, във и над трудоспособна възраст, брой и %, 31.12.2011

Табл. 3.10. Население на община Руен по етническа принадлежност, брой, 01.02.2011

Табл. 3.11. Население на 7 и повече навършени години по степен на завършено образование, брой и % към 01.02.2011 година

Табл. 3.12. Възпроизводствен процес – показатели за периода 2008-2010

Табл. 3.13. Механично движение на населението в община Руен за периода 2008-2012

Табл. 3.14. Механичен прираст на населението през 2011 г.

Табл. 3.15. Население на 15 и повече навършени години по икономическа активност, заетост и безработица към 01.02.2011 г.

Табл. 3.16. Население на 15 и повече навършени години по икономическа активност, заетост и безработица към 01.02.2011 г.

Табл. 3.17. Регистрирани безработни лица и равнище на безработица към 31.12.2011 г



Европейски съюз



ОПАК. Експерти в действие



Европейски социален фонд
Инвестиции в хората

Табл. 3.18. Показатели за здравната инфраструктура в община Руен за периода 2008-2011г.

Табл. 3.19. Показатели за образователната инфраструктура в община Руен за периода 2008-2012.

Табл. 3.20. Териториално разпределение на общообразователните училища в община Руен

Табл. 3.21. Разпределение на читалищата в община Руен по населени места, Източник: Регистър на Народните читалища

Табл. 3.22 Териториално разпределение на спортните клубове в община Руен,

Табл. 3.23. Брой население, ползващо социална услуга „Личен асистент“ по години

Табл. 4.1 Общинска пътна мрежа

Табл.5.1. Населени места в община Руен

Табл.5.2. Територия по вид в община Руен

Табл.5.3. Територия по фонд в община Руен

Табл.5.4. Построени сгради и жилища на територията на община Руен

Табл.5.5. Жилищните сгради по вид на конструкцията на територията на община Руен за 2012 г.

Табл.5.6. Жилищните сгради по обитаване на територията на община Руен за периода 1985-2011г.

Табл. 6.1. Състояние на водите на р. Хаджийска при р. Ръжица за 2011г.

Табл. 6.2. Състояние на водите на р. Алма дере и р. Вресово за 2011г.

Табл. 6.3. Състояние на водите на р. Камчия сл. яз. Камчия за 2011г.

Табл. 6.4. Състояние на водите на р. Камчия при с. Билка за 2011г.

Фиг. 1.1. Местоположение на община Руен.

Фиг. 1.2. Концентрация на Недвижими културни ценности.

Фиг. 2.1. Брутен вътрешен продукт на човек от населението на област Бургас за периода 2006-2011г. в лв.



Европейски съюз



ОПАК. Експерти в действие



Европейски социален фонд
Инвестиции в хората

Фиг. 2.2. Нетни приходи от продажби за община Руен в хил. лв. за периода 2008-2012 г. в лв.

Фиг. 3.1. Етническа структура на община Руен към 01.02.2011

Фиг. 6.1. Замърсяване на почвите за 2010г. и 2011г. при пункт с. Речица, община Руен

Фиг. 7. 1. Структура на общинска администрация Руен

Фиг. 7.2. Структура на общинска администрация Руен, Източник – официален сайт на община Руен

Приложение 1: Индикативната финансова таблица

Приложение 2: Матрица с Индикатори за наблюдение и оценка на общински план за развитие на община Руен

Приложение 3: Програмата за реализация на общински план за развитие на община Руен 2014-2020 г.



Европейски съюз



ОПАК. Експерти в действие



Европейски социален фонд
Инвестиции в хората

ВЪВЕДЕНИЕ

Общинският план за развитие на община Руен 2014-2020 г. определя средносрочните цели и приоритети за развитието на общината в съответствие със специфичните характеристики и потенциалът на общината, като отчита насоките, част от областната стратегия за развитие на област Бургас 2014-2020 г. Това е важен стратегически документ, който цели постигането на устойчиво развитие и растеж на база на местните потенциали и сравнителни предимства, като обвързва в както усилията на местната администрация, така и тези на местната общност в общия стремеж към постигане на по-добра жизнена среда и качество на живот.

ОПР е основен документ, който ще се изпълнява чрез неговата функционална и същностна интеграция с основните документи, свързани с нормативната уредба на регионалното развитие и устройството на територията. Необходимостта от разработване на Общинският план за развитие произтича от Закона за регионалното развитие (ЗРР), който от 2008 г. променя Общинските планове за развитие от дългосрочни в средносрочни и ги изравнява по времетраене с програмния период в ЕС. ОПР е разработен в съответствие с Методически указания за разработване на Общински планове за развитие (2014-2020), като се намира в пълно съответствие със следните стратегически и планови документи европейско, национално и областно ниво.

Стратегия Европа 2020

„Европа 2020“ е десетгодишната стратегия за растеж на ЕС. Нейната цел не се ограничава с преодоляването на кризата, която продължава да засяга много от нашите икономики. Целта на стратегията е да се отстранят недостатъците на нашия модел на растеж и да се създадат условия за различен тип растеж – по-интелигентен, по-устойчив и по-приобщаващ.



Европейски съюз



ОПАК. Експерти в действие



Европейски социален фонд
Инвестиции в хората

Идентифицирани са пет основни цели, които стоят пред ЕС, които са насочени към: заетостта; образованието; научните изследвания и иновациите; социалното приобщаване и намаляването на бедността и климата / енергетиката.

Стратегията включва седем водещи инициативи, предоставящи рамка, чрез която ЕС и националните власти взаимно поддържат усилията си в области, подкрепящи приоритетите на „Европа 2020“ – като иновации, цифрова икономика, заетост, младеж, промишлена политика, бедност и ефективно използване на ресурсите.

„Европа 2020“ ще има успех само ако бъдат положени решителни и целенасочени усилия както на равнище ЕС, така и на национално равнище. На равнище ЕС се вземат важни решения за завършване на изграждането на единния пазар на услуги, енергия и цифрови продукти и за инвестиции в основни трансгранични връзки. На национално равнище трябва да бъдат премахнати много препятствия пред конкуренцията и създаването на работни места. Тези усилия ще имат желаното въздействие върху растежа и работните места само, ако са съвместни и координирани.

Българското правителство предвижда увеличение на заетостта на населението между 20 и 64 години от 63 % през 2012 г. (според данни на Евростат) до 76 %. Екологичните цели на националното ни развитие са намаляване на емисиите на парникови газове с 20 % спрямо 1990, 16% относителен дял на енергията от възобновяеми източници от крайното брутно енергийно потребление, подобряване на енергийната ефективност с 25 % и намаляване на енергийната интензивност на БВП с 50 % до 2020 г. В социалната сфера, преждевременно напусналите училище трябва да бъдат снижени до 11 %, докато дела на лицата с висше образование на възраст между 30 и 34 години следва да стане 36 %.

Националната програма за развитие: България 2020



Проектът се осъществява с финансовата подкрепа на
Оперативна програма „Административен капацитет“, съфинансирана
от Европейския съюз чрез Европейския социален фонд



Европейски съюз



ОПАК. Експерти в действие



Европейски социален фонд
Инвестиции в хората

Националната програма за развитие: България 2020 (НПР БГ2020) е водещият стратегически и програмен документ, който конкретизира целите на политиките за развитие на страната до 2020 г. Визията, целите и приоритетите на НПР БГ2020 са дефинирани на базата на изготвен за целта социално-икономически анализ, както и на получените становища в рамките на публичните дискусии на всеки един етап от изработването на документа. Формулираните цели на правителствените политики ще осигурят постигането на ускорен икономически растеж и повишаване на жизнения стандарт на българските граждани в средносрочен и дългосрочен план.

НПР БГ2020 е документ за националните решения за растеж. Той е в съответствие с ангажиментите на България на европейско и международно ниво, но въплащава стремежа на държавата за избор на национален път за напредък.

НПР БГ2020 проследява актуалното състояние на факторите за икономическо развитие и се стреми към равностойно разглеждане, но и приоритетно фокусиране на някои от тях. Идентифицирани са следните основни фактори – човешки капитал, заетост, физически капитал, инфраструктура, технологии и информационни системи.

На основата на проведените социално-икономически анализи и финансови прогнози, НПР БГ2020 мотивира своите визия, три стратегически цели и осем приоритета. Предложенията поставят акцент върху развитието на образованието и здравеопазването, достигане до по-високи равнища на заетостта, инфраструктурни подобрения, приложение на иновативни подходи в икономиката, възстановяване на аграрния сектор.

Споразумение за партньорство на Република България

Споразумението за партньорство 2014-2020 г., заедно с оперативните програми са стратегически документи, които задават приоритетите и целите за страната през новия програмен период. Този документ е наследникът на Националната стратегическа референтна рамка 2007-2013 г., като обаче освен



Европейски съюз



ОПАК. Експерти в действие



Европейски социален фонд
Инвестиции в хората

трите структурни фонда (Кохезионен фонд, Европейски фонд за регионално развитие и Европейски социален фонд) то обхваща и финансирането по линия на Европейски земеделски фонд за развитие на селските райони и Европейски фонд за морско дело и рибарство. Петте фонда формират Европейски структурни и инвестиционни фондове (ЕСИФ), която предоставя стратегически водещи принципи при програмирането, включително и във връзка с изпълнението на стратегията Европа 2020.

Национална стратегия за регионално развитие

Националната стратегия за регионално развитие (НСРР) е основният документ, който определя стратегическата рамка на държавната политика за постигане на балансирано и устойчиво развитие на районите на страната и за преодоляване на вътрешнорегионалните и междурегионалните различия/неравенства в контекста на общоевропейската политика за сближаване и постигане на интелигентен, устойчив и приобщаващ растеж.

НСРР определя дългосрочните цели и приоритети на политиката за регионално развитие, която има интегрален характер, дава възможност за координация на секторните политики на територията и съдейства за тяхното синхронизиране.

НСРР играе важна роля за постигане на съответствие и взаимно допълване между целите и приоритетите на политиката за регионално развитие и секторните политики и стратегии, които спомагат за балансирано развитие на районите.

Национална концепция за пространствено развитие

Националната концепция за пространствено развитие (НКПР) е средносрочен стратегически документ, който дава насоките за устройство, управление и опазване на националната територия и акватория и създава предпоставки за пространствено ориентиране и координиране на секторните политики. Заедно с



Европейски съюз



ОПАК. Експерти в действие



Европейски социален фонд
Инвестиции в хората

Националната стратегия за регионално развитие 2012 – 2022 г. тя е основен документ в най-новото ни законодателство и дългоочакван инструмент за интегрирано планиране и устойчиво пространствено, икономическо и социално развитие.

НКПР изтъква важността на успешната териториална интеграция на страната ни в европейското пространство чрез развитието на български транспортни, екологични и културни оси и свързването им с международни коридори. Акцент се поставя върху постигането и поддържането на умерено полицентричната мрежа от градове, предпоставка за по-балансирано териториално развитие и съживяване на селските и периферните райони.

Областна стратегия за развитие на област Бургас 2014-2020

Областната стратегия за развитие на област Бургас (ОСРОБ) е важна част от системата за стратегическо планиране на устойчиво интегрирано регионално и местно развитие и се разработва в контекста на актуалното социално-икономическо състояние на областта и в съответствие със стратегическата ориентация на регионалната политика в Европейския съюз и националните цели и приоритети за регионално развитие при съобразяване с нормативна и институционална среда за нейното прилагане, наблюдение и оценка.

ОСР е средносрочен документ за стратегическо планиране на регионалното развитие на Област Бургас, който се разработва в съответствие с регионалния план за развитие на Югоизточен район. С областната стратегия за развитие се определят целите и приоритетите за устойчиво интегрирано регионално развитие, като се отчитат специфичните характеристики и потенциала на областта.

Общински план за развитие на община Руен е разработен във връзка с изпълнение на проект за „Разработване на общински план за развитие на община Руен за периода 2014-2020 г и разработване и въвеждане на правила за мониторинг, контрол и последваща оценка при изпълнението на конкретни



Европейски съюз



ОПАК. Експерти в действие



Европейски социален фонд
Инвестиции в хората

политики и провеждане на съпътстващо обучение по разработените правила на община Руен“, осъществяван с финансовата подкрепа на Оперативна програма „Административен капацитет“, съфинансирана от Европейския съюз чрез Европейския социален фонд.



Европейски съюз



ОПАК. Експерти в действие



Европейски социален фонд
Инвестиции в хората

АНАЛИЗ НА ИКОНОМИЧЕСКОТО И СОЦИАЛНОТО РАЗВИТИЕ НА ОБЩИНА РУЕН

I. ОБЩА ХАРАКТЕРИСТИКА НА ОБЩИНА РУЕН

1. Географско положение, граници и място в административно-териториалната и регионалната структура

Община Руен е разположена в югоизточна България и заема южните склонове на Източна Стара Планина. Явява се част от област Бургас и заема северозападната ѝ част върху площ от 689,9 кв. км. Община Руен се намира между 42°38' и 42°59' северна ширина и 27°08' и 24°31' източна дължина по Гринуич. Общинския център с. Руен отсои на 324 км от столицата гр. София и на около 43 км от областния център гр. Бургас. На изток община Руен граничи с община Поморие, на юг с община Айтос, на югозапад с малки части от община Карнобат, на запад с община Сунгурларе, и на север с общините Смядово, Дългопол и части от Долни Чифлик (фиг.1.1). Общината се състои от 42 населени места и население от 29 101ж. (НСИ 2011), от които най-голям е общинския център с. Руен с 2261ж. По данни на НСИ от 2011г., второто по големина населено място е с. Люляково (1717ж.), следван от с. Планиница (1549ж.) и с. Просеник (1459ж.). С решения на Министерски съвет от 2013г. две от населените места (с. Дюля и с. Китка) са обявени за закрити, поради факта, че са без постоянно

население.

Местоположение на община Руен



Фиг. 1.1. Местоположение на община Руен, Източник на данните: ГИС база данни от проекти JICA

Във физико-географско отношение територията на общината обхваща южните склонове на Източна Стара планина и от части района на задбалканските котловинни полета. Общината се отводнява от водите на р. Луда Камчия и р. Хаджийска. Горите и горските площи са разположени по склоновете на Карнобатско - Айтоската планина, Котленско - Върбишката и Еминско - Камчийската планина.

С влизането на Република България в Европейския съюз през 2007 г. и въвеждането на общата класификация за статистически цели на териториалните единици NUTS и спрямо Закона за регионално развитие (ЗРР), община Руен



Европейски съюз



ОПАК. Експерти в действие



Европейски социален фонд
Инвестиции в хората

попада в границите "Северна и Югоизточна България" на ниво 1, Югоизточен район за планиране в Р България на ниво 2 и Област Бургас на ниво 3.

За развитието на община Руен важна роля играе близостта на Черноморското крайбрежие. Освен че привлича множество туристи ежегодно, то създава отлични предпоставки за развиване на международни икономически връзки с черноморските градове, както и предпоставки за привличане на туристи от Черноморието към вътрешността на страната. Въпреки това, тези предпоставки не се използват пълноценно и не са добре разработени поради недостатъчно развитите транспортни и икономически връзки в района. По отношение на бъдещото социално-икономическо развитие на общината от основно значение е преминаващия в близост VIII Паневропейски транспортни коридор.

2. Релеф

Релефът в община Руен е планински и равнинен, като в границите на общината попадат части от южните склонове на Източна Стара планина, както и долината на реките Луда Камчия и Хаджийска. Средната надморска височина в общината е 302м. Основна част от релефа е заета от източните склонове на Стара планина, която на изток от пр. Вратник постепенно губи от монолитността на Главната Старопланинска верига. Надлъжните долини на р. Луда Камчия и Хаджийска река разделят веригата на две успоредни, широко развити части: Матор на север и Удвой на юг. Именно в тази част планината Матор има доминираща орографска роля, тъй като нейните северни склонове се спускат стръмно към Герловското структурно понижение, а южните склонове прехождат постепенно към плоското надлъжно Лудокамчийско понижение. До пролома на р. Луда Камчия се простира Котленско-Върбишкия дял на Матор планина, чието било се спуска стръмно на север с отвесни откоси от твърд варовик, на юг се спускат разклонения които се характеризират с по-високи надморски височини, спрямо останалата част от района и типично планински характер.

Основното било, спускащо се на югоизток започва от "Томрукова чешма" на 715,5 м.н.в, минава през местностите "Миризлив кладенец" и "Богданова нива" до "Средното бърдо", което е изградено от варовити мергели и се спуска над с. Планиница. Другите била са значително по-къси, следят посока юг-югоизток и се губят в плитките, но силно изровени дерета. Източно от пролома на р. Луда Камчия главното морфографско било бързо намалява на височина и постепенно губи своята орографска изразителност. Релефът тук има нископланински и хълмист характер и едва надхвърля 500 м.н.в.



Европейски съюз



ОПАК. Експерти в действие



Европейски социален фонд
Инвестиции в хората

Издръжаността на разседно-възседната дислокация на северната граница на Главната Старопланинска верига и нейната морфографска изразителност дава основания на С. Koskel (1927) да я обособи като важна вътрешно-тектонска линия, която нарича „Чудните стени“ /“Чудните скали“/. Днес „Чудните скали“ са природна забележителност, разположена на границата на община Руен и община Дългопол. В източна Стара планина понтийското денудационно стъпало от южния склон на планината преминава върху билото на Удвой и източната част на Матор и придобива характер на денудационно ниво. По-ниското (левантийско) денудационно стъпало се вдава по течението на р. Луда Камчия с облика на приречно ниво. Младото стъпално разсядане на южния склон на Удвой, свързано с оживяването на Подбалканския разлом през плиоцена и кватернера, силно понижава към юг понтийското ниво и го удавя в алувиалните холоценски наноси по течението на р. Мочурица и Айтоска река.

Поради плиоценската и кватернерната активизация на Подбалканския разлом, билото на Еминската планина е ясно изсечено от юг с разседни откоси с височина 300-350 м. То започва от с. Дъскотна минава през местността “Крепостта” (616.1м.н.в) – най-високата точка на този дял, спуска се до с. Добра поляна и с. Сини рид и продължава в Източната посока на територията на държавно лесничество “Несебър”. От него при с. Добра поляна в североизточна посока се отделя билото, което минава през с. Топчийско и при местността “Дъбравата”(400, 1 м.н.в) се слива с централното било на Камчийската планина. То от своя страна, започва от с. Дропла и тръгва на изток през селата Ясеново, Снежа, Заимчево и месностите “Дъбравата” и “Богдана”. Като цяло Понтийската денудационна повърхнина в Еминската планина е изсечена върху горнокредни мергели и пясъчници и лютески флиш.

Ниската Карнобатска планина се свързва с хълмистите Айтоски възвишения и общо образуват източния дял на Удвой планина, като най - високата им точка достига 580,5 м.н.в. Между северната и южната планински редици се простира Лудокамчийското понижение, което се характеризира с алувиално - делувалните си наносни образувани през Кватернера, залесени на места с тополови култури.

Денивелацията между билата и доловете се движи в рамките от 200-300 м. Това се дължи на по-слабите нагъвателни процеси през Неогена, които са оформили съвременната долинна система. Над 46% от склоновете в Старопланинската част са наклонени, 31.8 % са стръмни, а много от стръмните терени не надвишават 4.4%. Изложенията са твърде разнообразни, като незначително преобладават



Европейски съюз



ОПАК. Експерти в действие



Европейски социален фонд
Инвестиции в хората

сенчестите изложения, което се дължи на общото изложение на главните била в източна-североизточна посока. Надморската височина варира от 200-700 м.н.в.

3. Климат

Климатът в община Руен попада в задбалканския нископланински климатичен район, като този район обхваща източните части на Стара планина. Районът е с надморска височина от 200 до 700 м. и заема площи около склоновете на Карнобатско-Айтоска, Котленско-Върбишка и Еменско-Камчийската планинска верига. Преобладава предимно хълмист и в северните части нископланински релеф. Общо за района средногодишната температура на въздуха е 11,3°C. Докато за склоновете на Източна Стара планина стойностите са по-ниски, като средногодишната температура е 9, 5°C и има средно 200 дни без мраз, а вятърът е 14 м/сек. Средната годишна температура на почвата е 2 см под повърхността, с около 2°C по-висока от тази на въздуха (13,1°C) като слабо намалява в дълбочина до 10см – 12,7°C и след това отново започва да се покачва като на 20 см дълбочина достига 12,8°C. Според данни от Агроклиматичния атлас на България от 1982г. средногодишната стойност на валежите в района на община Руен е била в диапазона 500-650мм. По последни данни сумата се е изменила и понастоящем варира между 550-800мм (като по данни на метеорологичната станция с. Люляково сумата е 573 мм). Като цяло сумата на валежите е равномерно разпределена по сезони, което е типично за преходните към средиземноморски валежен режим райони. Броят на дните с мъгли е около 29 поради хълмистия планински терен, а мъглата обикновено се задържа предимно в котловините и речните долини в района. Ветровете са сравнително малко, като в 57,5 дни от годината изобщо не се наблюдава това климатично явление. Средната годишна скорост на ветровете е 2, 2 м/сек и най-често те биват северни и североизточни. Температурната сума на активния вегетационен период е 3500-3900°C, а вегетационния период е около 6 - 6, 5 месеца за района.

Като цяло зимата се характеризира като по-студена от средната за страната със средна температура за януари месец от 0°C до -1,5°C (0,6°C по данни от метеорологична станция с. Люляково). Въпреки по-студената зима, абсолютните минимални температури не са особено ниски поради предимно хълмистите и наклонени терени, които осигуряват неблагоприятни условия за задържане на студен въздух. Сумата на валежите през зимните месеци (декември, януари, февруари) е между 130 мм и 200 мм (по данни на метеорологичната станция в с. Люляково стойността е 142 мм), като повечето от тях са от дъжд. Снежната покривка се задържа за по-дълго само в най-високите части, но и там периодът е



Европейски съюз



ОПАК. Експерти в действие



Европейски социален фонд
Инвестиции в хората

не повече от 20-25 дни. Мъглите са често срещани в този период на годината, като за тримесечието декември-януари-февруари дните с мъгли са около 15. Зимните ветрове също са характерни за сезона и достигат средна максимална скорост от 2,8 м/сек.

Пролетта в района на община Руен обикновено настъпва по-късно и средната денонощна температура успява да се задържи над 10°C едва към 25 април (а по данни на метеорологичната станция от с. Люляково датата е 12 април). Сезонът се задържа сравнително хладен, въпреки това не се образуват благоприятни условия за късни интензивни мразове и такива са рядкост. Именно поради това дървесните видове в района имат добри и безопасни условия за развитието си. Валежите през този сезон са почти като зимните и достигат 150-200мм (154 мм по данни на метеорологичната станция на с. Люляково).

Летните месеци са характерни с относително хладна средна температура между 21°C и 22°C. Валежите са същите със стойности от 150-200мм и характерните за равнината засушавания отсъстват, въпреки това въздушната и почвената влага силно намаляват в края на август месец. Ветровете през лятото са слаби и са предимно североизточни или северозападни като средната скорост е не повече от 1,6 м/сек.

Есента в района на община Руен се характеризира със средни температури под 10°C които настъпват след 25 октомври, а първите есенни мразове се появяват едва около 7 октомври (данни от метеорологична станция с. Люляково) и не влияят отрицателно на растителността. Сумата на валежите леко спада и почти достига нивото на зимните такива – между 130-200мм.

В заключение, климатът в община Руен може да бъде определен като умереноконтинентален с преобладаващо черноморско влияние в източната част на общината. Според Българския Географски Атлас (2010) възможностите за потенциално производство на електроенергия от слънчева енергия или т.нар. среден годишен хелиоенергиен потенциал за района на община Руен варира от задоволителен до умерен в източните части. Ветроенергийният потенциал от своя страна е предимно задоволителен. Средните годишни температури варират от 8°C във високопланинските части до 12°C по долината на р. Луда Камчия. Средната температура през м.януари е около 1°C, а през м. юли - 24-26 °C. Честотата на валежите от град в района на град Руен в периода май-август е сравнително ниска – едва 2-3 случая. Зимата е сравнително мека поради близостта до морето, пролетта - хладна, лятото е горещо с голям брой слънчеви дни, а есента е продължителна и топла.



Проектът се осъществява с финансовата подкрепа на
Оперативна програма „Административен капацитет“, съфинансирана
от Европейския съюз чрез Европейския социален фонд

4. Води

Водните ресурси на община Руен се формират от водите на реките Луда Камчия и Хаджийска, както и 17 микроязовира и водоема с местно значение, които представляват ресурс за развитие на поливно земеделие и възстановяване на хидромелиоративната система и са показани на фиг. 1.4. Общината се намира в район с продължителни летни засушавания, които водят до изчерпване на почвените водни запаси. Силно нагънатия терен в района е позволил да се образува сравнително гъста хидрографската мрежа – от 0,5 до 2км. на 1кв.км. площ. всичките водни течения на територията на община Руен се вливат в Черно море. Средната годишна температура на реките в района на община Руен варира от 10,1°С до 13,0°С.

№ по ред	Наименование	Населено място	Площ	Забележка
1.	“Ябълчево 1”	с. Ябълчево	799 дка.	-
2.	“Ябълчево2” (Маджарски)	с. Ябълчево	260 дка	-
3.	“Над Вресово”	с. Вресово/с.Зайчар	99дка	-
4.	“Батака”	с. Вресово	19 дка	-
5.	“Ръжица 1” (Дермендере)	с. Ръжица	112 дка	
6.	“Ръжица”2	с. Ръжица	236дка	-
7.	“До летището”	с. Руен	22 дка	Пресъхнал



Европейски съюз



ОПАК. Експерти в действие



Европейски социален фонд
Инвестиции в хората

8.	“Айлямаза”	с. Руен	77 дка.	-
9.	“Край селото”	с. Скалак	3 дка.	-
10.	“Скъсания”	с. Скалак	37 дка.	-
11.	“Старото шосе”	с. Трънак	9 дка.	Пресъхнал
12.	“До селото”	с. Трънак	4 дка.	Пресъхнал
13.	“Баража”	с. Добра поляна	6 дка.	Пресъхнал
14.	“Узунджа”	с. Добра поляна	8 дка.	-
15.	“Под Рупча”	с. Рупча	-	-
16.	“Рупча”	с. Рупча	-	Пресъхнал
17.	“Блатото”	с. Планиница	-	-

Табл. 1.1. Водни ресурси на община Руен

Община Руен се отводнява от водите на **р. Луда Камчия**, която води началото си от Сливенска планина и прохода Вратник на границата между Средна и Източна Стара планина. Оттам реката протича в източна посока в надлъжна долина между средния и южния дял на Източна Стара планина. Тече в широко каменливо легло с много прагове и меандри, навлиза на територията на Община Руен в землището на с.Скалак и върви в източната посока до с. Дъскотна, където прави голям завой на североизток и прорязва главното Старопланинско било с един от най-живописните проломи. Преди вливането ѝ в р. Голяма Камчия на нея е построен язовир “Цонево” малка част от който попада в района на общината. Общата дължина на р. Луда Камчия е 200.9 км, а на територията на община Руен е 38.7 км. Обща площ на водосборния басейн на реката е 1612 кв.км., средният годишен



Европейски съюз



ОПАК. Експерти в действие



Европейски социален фонд
Инвестиции в хората

отток при с. Добромир е 8, 26 куб.м/сек. изобилните зимни валежи, част от които падат във вид на дъжд, обуславят големия зимен отток чийто максимум е през м.март (18.45%). Най-малките средномесечни отточни количества са през октомври (1.35%) и са свързани със слабото овлажнение в края на лятото и началото на есента. При станция Аспарухово (средна надморска височина 460м), при период на наблюдение 5 години, средната мътност на водите на р. Луда Камчия е 1960 г/ куб. м., а общата площ на басейна е 1 525 кв. м. Реката се отличава със сравнително голяма мътност и това се дължи на леко поддаващите се на ерозия почви, развити върху лъоса, които при разработка лесно добиват праховидна структура. Поради тази причина, както и поради свойствените за хълмистите области бързи промени в наклоните ерозионните процеси дори при по-малък повърхностен отток са интензивни и получават голямо разпространение. Към това може да се добави и наличието на дефлационни процеси, за които благоприятстват структурата на почвата и периодите на продължителни засушавания. Реката спада към средно и ниско планинските реки и се характеризира със средна годишна температура на водата от 10,6° С и годишна амплитуда на температурата на водата от 18, 4° С. Ледовите явления са рядко срещани и настъпват само при най-суровите зими и продължителността е краткотрайна – от края на декември до края на февруари. Реката попада в район със преобладаващо дъждовно подхранване и слабо средиземноморско климатично влияние върху водния режим. Характерно за този район е, че зимният и пролетният отток имат почти еднаква тежест при образуването на водния режим. Като цяло водите на р. Луда Камчия представляват важен природен ресурс за района и затова тяхното устойчиво използване е от първостепенна важност.

Хаджийска река е другата основна река, която отводнява община Руен, тя се разпростира на 48 км. от територията на община Руен, навлиза в територията на община Поморие след което се влива в “Черно море”. Извира от планинския масив край с. Руен – посока с. Добра поляна. По протежението ѝ се намират четири микроязовира 1. “До летището”, 2. “Айлямаза”, 3. “Ръжица I Дермен дере” и 4. „Ръжица II Река Хаджийска“, които имат голямо стопанско значение, поради преминаването си през долините на селата Руен, Ръжица и Просеник където се отглеждат зеленчукови култури.

Река Елешница е от по-малките реки, разположени на територията на община Руен и служи за естествена граница между община Руен и община Долни Чифлик. Извира от планините в землището на с. Каменяк, община Руен. Събира водите си от “Саръямач дере” “Геровата речка”, “Селски дол”, “Лешников дол” и още много



Проектът се осъществява с финансовата подкрепа на
Оперативна програма „Административен капацитет“, съфинансирана
от Европейския съюз чрез Европейския социален фонд



Европейски съюз



ОПАК. Експерти в действие



Европейски социален фонд
Инвестиции в хората

други по-големи или по-малки долове и дерета от област Варна до местността “Чешмения хълм”. Леглото ѝ е равно, каменисто, с много прагове и меандри. Дебита на реката е непостоянен и през септември-октомври силно намалява, но без да пресъхва. Пролетно време няма пороен характер но в места има големи навлаци по бреговете от силните валежи.

Балабан дере събира водите си в района на местността „Дъбравата“ до р. Луда Камчия, в която се влива преди яз. „Цонево“. Дължината му е около 14,6 км и се характеризира с предимно стръмни брегове, големи скални тераси и каменисто легло с прагове. Именно по поречието на Балабан дере се намират част от скалните образувания обявени за природни забележителности в района: „Свинската глава“, „Професора“, „Костенурката“ и др. Характерът и дебитът на Балабан дере не се отличават много от този на р. Елешница, като най-високите му води са около февруари-март, а най-ниските през есента.

Казанската река води началото си от “Хусареки дол” и “Новата река” землището на с. Снягово. Събира водите на “Дъбов дол”, “Поров дол”, “Вълчи дол” и др. северно от с. Дъскотна се влива в р. Луда Камчия. Тя е сравнително къса река, но има достатъчно дебит, за да не пресъхва през лятото.

Шиваровска река (Голямата река) извира от землището на с.Зайчар под името “Големия дол” при с. Ябълчево, върви успоредно по шосето Айтос-Провадия, през с. Шиварово. Западно от с. Дъскотна се влива в р. Луда камчия. Дължината и е около 17.2 км. и има сравнително постоянен дебит, който допълнително се регулира от язовир “Свинската локва”, построен в горното и течение.

Дюлева река е най-големия десен приток на р.Луда Камчия и събира водите си от Котленско-Върбишкия дял на Източна Стара Планина. Носи името на с. Дюля, през чието землище преминава. В горното си течение реката има стръмни брегове и тясно дъно, но в долното си течение се разлива в широко, меандриращо легло. Има сравнително постоянен дебит с най-високи води през март месец. Дължината и е около 7.3 км.

Други по-малки водни течения, които директно се вливат в р.Луда Камчия са: Големият дол, Широкия дол, Орлов дол, Скалния дол и др., като те са значително по-къси, с непостоянен дебит и често пресъхват в края на лятото и началото на есента.



Европейски съюз



ОПАК. Експерти в действие



Европейски социален фонд
Инвестиции в хората

5. Почви

Като цяло на територията на България се срещат и непосредствено се допират, взаимно прониквайки една в друга, четири големи почвени провинции на Европа: степната и лесостепната източно-европейска провинция: средиземноморската южноевропейска провинция: горската атлантическа провинция на Западна Европа (с нейната планинска разновидност) и влажната субтропична провинция на Черноморието. Въпреки сравнително многообразната почвена покривка в България, поради сравнително еднообразния географски състав на община Руен, почвеното разнообразие в този район не е особено голямо и се срещат едва три основни почвени типа: канелени горски почви, чернозем – смолници и наносни почви. Най-разпространени са канелено-горските, които представляват около 95% от почвите в Руенска община, следвани са от чернозем-смолниците (3,5%) и алувиално-ливадните, които са едва около 1,5%. Като основни почвообразуващи фактори може да открием денивацията на района, акумулативната дейност на водните течения и различните видове растителни формации.

Канелените горски почви са разпространени предимно в нископланинските райони, като в котловините заемат сравнително по-разчленените форми на релефа. От гледна точка на физичните свойства за излужените канелени горски почви е характерно силното уплътняване на профила независимо от различията на механическия състав. При това структурата на горния слой обикновено е силно разпрасана, но подгорницата има сравнително добра структура. По-надълбоко почвената структура рязко се влошава. В районите на разпространението им ерозионните процеси са засилени. Основните процеси, които допринасят за развитието на ерозията са относително голямото вертикално разчленение на релефа и обезлесяването на значителни участъци от горите. Почвената ерозия е един от основните проблеми, с които земеделците се сблъскват в световен мащаб тъй като оказва силно неблагоприятно влияние върху развитието на селското стопанство. Редица изследвания сочат, че устойчивите практики на биологичното земеделие, както и регулярни мероприятия по залесяване, могат значително да подобрят състоянието на почвите и да намалят процесите на ерозия.

Водопроницаемостта на излужените канелени горски почви е сравнително ниска, а влагоемкостта варира в широки граници, характеризират се с маломощен хумусно-алувиален слой и са подходящи за отглеждането на топлолюбиви интензивни култури като слънчоглед, тютюн, лозя и трайни насаждения. За подобряване на физическите свойства на излужените канелени горски почви е необходимо преди всичко да се извършва дълбоко разрохване. В допълнение,



Европейски съюз



ОПАК. Експерти в действие



Европейски социален фонд
Инвестиции в хората

този тип почви се нуждаят от обилно торене с азотни минерални торове. По-голямата част от тях реагират и на фосфорно торене, така че комбинираното азотно-фосфорно торене силно увеличава добивите на земеделските култури. Изобилното торене с оборски тор, а така също и зеленото торене и практикуването на биологично земеделие също дават много добри резултати.

Чернозем-смолниците са разпространени предимно в котловините и низините на Южна България и се развиват върху равни и слабо дренирани повърхнини. Заедно с тях върху по-високите и разчленени склонове се образуват канелени горски почви. Основен почвообразуващ материал на чернозем-смолниците са продуктите от изветряването на ефузивните скали (андезити) и продуктите на преотлагането им (плиоценски езерни отложения). Трети важен фактор за развитието на чернозем-смолниците представлява ливадната и ливадно – блатната растителност, която спомага за натрупването на хумус и образуването на мощни хумусни хоризонти. От друга страна устойчивостта на хумусния профил се обуславя от специфичния минералогически състав на материнската скала. По отношение на производствените свойства, според К. Павлов и П. Радомиров (1957) излужените черноземи-смолници са бедни главно на фосфор и на второ място на азот. Именно поради това, ефектът от торенето с фосфор в комбинация с азот е много голям. Важно е да се отбележи и че този тип почви са богати на калий и като цяло са плодородни, но трудни за обработка почви, тъй като обработката им изисква внимание и умение. Върху тях успешно се отглеждат пшеница, ечемик, овес, царевица, слънчоглед, памук, фасул, фий, детелина и др.

Алувиално ливадните почви обикновено обхващат поречието на реките, като тяхното почвообразуване може да бъде характеризирано по следния начин. То се извършва при условията на временно изобилно и постоянно достатъчно овлажняване с ежегодно натрупване на нови минерални вещества под мощна ливадна растителност. Профилът на алувиално-ливадните почви се състои от хумусен хоризонт, под който се редуват различните по механичен състав пластове на алувиалните наноси. В зависимост от историята на формирането на речната долина и развитието на почвата хумусният хоризонт се подразделя на един, два, три и повече подхоризонти. Хумусните хоризонти на алувиално-ливадните почви са обикновено структурни и рохкави. Този тип почви са подходящи за отглеждане на зеленчуци и овощни култури, фъстъци, технически култури и др.



Европейски съюз



ОПАК. Експерти в действие



Европейски социален фонд
Инвестиции в хората

6. Геоложка характеристика и полезни изкопаеми

Геоложкият строеж и петрографски състав на района е сравнително еднообразен. Община Руен попада в Източнобалканската тектонска зона (Флишки Балкан). Той е представен основно от седиментни скали-пясъчници, мергели, варовици и кватернерни наслаги от пясъци и чакъли и едва 0.6% вулканични скали - раздробени андезити, смесени също със седименти. Пясъчниците лесно се обработват и затова имат широка употреба в сградостроителството. Някои пясъчници се употребяват за направа на плочи. Песъчливите варовици са друг вид скали срещани на територията на община Руен, те представляват седиментни скали, съставени предимно от калциев карбонат(65-70 %), теригенни зърна и варовита спойка. Образования скален венец с дължина над 37 км завършва със забележителния природен феномен "Чудните скали", получен при изветрянето на варовиците. Пясъците и чакълите са разпространени по долината р. Луда Камчия и р. Хаджийска. Изключително благоприятни са за образуването на дълбоки и леки алувиално-делувиални почви.

Община Руен е сравнително бедна на полезни изкопаеми. Това се дължи на горепосочените геоложки структури, разположени на територията на община Руен, които макар и малко представляват ресурс, който местното население използва. Южно от общинския център с. Руен е разположено голямо находище на глина за строителна керамика, кариери за добив на камък за строителството и варовик функционират край с. Добромир.

7. Биологично разнообразие

7.1. Растителни видове

На територията на България се срещат 3567 вида висши растения, като естествената растителност е представена от девет основно картографирани единици: широколистни дъбови гори (на надморска височина от 10 до 500-700м); степоидни храстови и тревни съобщества; широколистни гори, смесени със средиземноморска растителност; букови гори; иглолистни гори (над 1200-1300 м.н.в.); клекови и хвойнови храстови съобщества (2000-2500м.н.в.); високопланински тревни съобщества (над 2000-2500м.н.в.); евкински (понтийски) гори и крайречни гори. На територията на община Руен преобладават листопадните дъбовите гори. Срещат се също и церови, липови, борови и габъррови насаждения на възраст 29 до 60г. Забележителни за района са благуна и единичните вековни церови дървета до с. Добра поляна, с. Топчийско, с. Заимчево и с. Добромир. По-разпространени в полето и гората са следните видове:



Проектът се осъществява с финансовата подкрепа на
Оперативна програма „Административен капацитет“, съфинансирана
от Европейския съюз чрез Европейския социален фонд

червен кантарион, жълта тинтява, синя метличина, бял пелин, аир, мащерка, маточина, жълт кантарион, бял равнец, детелелина, синя жлъчка, бял оман, лечебна ружа, слез, теменуга, иглика, подбел, риган, здравец, горска ягода, коприва, водно пиперниче, овчарска торбичка, блатно кокиче и др. От храстовидните растения със стопанско значение са дрян, къпина, шипка, леска, трънка, глог, кисел трън, гръмотрън и др. Макар и малка като територия, община Руен разполага с множество защитени растителни видове, като по-известните от тях включват:

1. *Paeonia peregrina mil.* (*Paeonia decora*) сем. *Raeniaceae* – Червен божур.
2. *Primula veris l.* – лечебна иглика, сем. *Primulaceae*, има ценни декоративни качества, а така също се използва широко и в медицината.
3. *Berberis vulgaris l.* Обикновен кисел трън (кисел трън, див кестен, див чимшир, жълтеника, царево дърво) сем. *Berberidaceae* - като лекарство се използват коренът и плодовете.
4. *Ruscus aculeatus L.* Бодлив залист, Миши уши
5. *Sempervivum Leucanthum*, Белоцветен дебелец – в сериозни количества се намира в района на »Гермето«.

7.2. Животински видове

На територията на община Руен се срещат типичните за региона животни, като е представен от сухоземна костенурка, таралеж, катерица, къртица, див заек, лалугер, оризищна мишка, белозъбо сляпо куче, вълк, лисица, язовец, невестулка, черен пор. По-рядко са разпространени и следните сухоземни видове: видра, златка, дива котка, дива свиня, благороден елен, сърна, кафяво прилепче.

Птиците в района на община Руен са представени от: черен щъркел, обикновен мишелов, малък креслив орел, бухал, чухал, забулена сова, блатна сова, горска улулица, кукумявка, различни видове кълвач, обикновен пчелояд, кукувица, гургулица, гугудка, речен дъждосвирец, горски бекас, каспийска рибарка, яребица, пъдпъдък, голям ястреб, обикновен мишелов, белоопашат мишелов, малък ястреб, малък сокол, сокол орко, ловен сокол, горска зидарка, кос, различни видове лястовица, бърбица, дълъг опашат синигер, зеленика, чинка, врабче, славей, врана, сойка, сврака и др.

Змиите също са разпространени на територията на общината, като в района се срещат смок мишкар и пепелянка.



Европейски съюз



ОПАК. Експерти в действие



Европейски социален фонд
Инвестиции в хората

8. Защитени територии

На територията на община Руен има 2 защитени местности, четири природни забележителности, множество пещери, както и други причудливи природни форми и забележителности, които не са обявени по смисъла на закона за защитени територии, но представляват важна част от природното богатство на общината.

Защитени местности:

- "Трите цера" (площ 1,5ха, естествено находище на червен божур).
- "Вековният цер"(Височина 26м, диаметър 2м. и възраст над 200г.)

Природни забележителности :

- "Костенурката" (площ 0,1 ха, скално образувание);
- "Свинската глава" (площ 0,5 ха, скално образувание);
- "Професора" (площ 5,0ха, скално образувание);
- "Чудните скали" на границата между община Руен и община Дългопол

Други характерни забележителности на природата, необявени по смисъла на закона за защитените територии

- "Пощата" – Характерно дърво с хралупа нямащо аналог, служело за предаване на писма по време на съпротивата и затова се нарича "Пощата"
- "Момини гърди"- естествено скално образувание с форма на женски бюст
- "Затворен камък"- скално образувание с множество гнезда на скален орел
- "Белия камък" – голяма каменна скала
- "Средната скала" - каменно образувание
- "Високата скала" – каменно образувание



Европейски съюз



ОПАК. Експерти в действие



Европейски социален фонд
Инвестиции в хората

-“Ярамаз кая”- Интересно скално образувание с нагънат релеф и червеникав цвят. В превод означава “Непотребната скала”

- Река “Луда Камчия”

- Водопад на самата р.“Бяла река”

- Мост “Чуветлян” на р.”Бяла река” – Граден от дялан камък

Пещера или пропаст	Местоположение	дължина	Денив.	Видяна
Голямата пещера	с.Ясеново, общ.Руен	91	28	818
Терзийската пещера	С.Добромир,общ.Руен	84	16	946
Вълча дупка	С.Рупча, общ.Руен	51	10	876
Хайдушко – партизанската	С.Билка, общ.Руен	34	2	842
Боазката дупка	С.Дъскотна,общ.Руен	25	0	860
Ярешката пещера	С.Топчийско,общ.Руен	21	3	915
Язовината	С.Рупча, общ.Руен	19	0	833
Промката	С.Ясеново, общ.Руен	16	18	818
Ваклината дупка	С.Топчийско,общ.Руен	16	0	843
Мечата дупка	С.Руен,общ.Руен	14	0	838
Курт кая	С.Рупча, общ.Руен	14	0	853
Лисичарника	С.Рупча, общ.Руен	14	0	815



Европейски съюз



ОПАК. Експерти в действие



Европейски социален фонд
Инвестиции в хората

<i>Лисунгера</i>	<i>С.Топчийско, общ.Руен</i>	14	2	817
<i>Терзиева дупка</i>	<i>С.Добромир, общ.Руен</i>	14	6	868
<i>Кьоклика</i>	<i>С.Топчийско, общ.Руен</i>	11	0	870
<i>Дупката при старите лозя</i>	<i>С.Каменяк, общ.Руен</i>	11	7	863

Табл. 1.2. Пещерите в община Руен / Източник инж. Митко Митев, 2008г.

9. Културно наследство

Географската характеристика и пространственото развитие на селищната структура в Община са предпоставката за заселване на различни цивилизации по територията ѝ още от древността. Културното наследство е резултат от напластяване на отминали цивилизации и епохи, които носят специфична памет и идентичност на мястото.

Последните политики на ЕС са ориентирани към **управление и свързване на екологичните, ландшафтни и културни ценности** на регионите и реализиране на местния потенциал за развитие на общините и регионите.

Този подход в пространственото развитие е отправна точка и при пространствените политики, свързани с материалното и нематериалното културно наследство на България, които се залагат в НСРР и НКРР и са в пряка връзка с качеството на живот. Отчита се и промененото отношение към културните ценности и разширяване на пространствения обхват на културното наследство – от единичната ценност до ансамбъл с неговото обкръжение и цялостната градска и/или природна среда, в която е ситуиран, от интериора на сградата и нейната конструкция до характерния пейзаж, от културните коридори/маршрути до подводните културни ценности.

Основните насоки в опазването на културните ценности в цялото им времево и видово многообразие са свързани със съхраняване на техните уникални характеристики чрез консервация и активно опазване, публична загриженост и адаптация в най-широк смисъл, запазване и развиване на духа на мястото /genius loci/ и на пространствената идентичност и развитие на потенциала им за стимулиране на икономическия растеж.



Европейски съюз



ОПАК. Експерти в действие



Европейски социален фонд
Инвестиции в хората

Взаимодействието на природата и човека е формирало многобройни **културни пейзажи** в общината. Културното наследство обхваща нематериалното и материалното недвижимо и движимо наследство като съвкупност от културни ценности, които носят историческа памет и национална идентичност. На територията на общината са налични културни ценности - материални и нематериални свидетелства за човешко присъствие и дейност, които са с висока научна и културна стойност за индивида, общността и обществото в региона. Културното наследство в община Руен е представено предимно от археологически и исторически, както и от природните ценности, народните традиции и културните обичаи.

В община Руен са идентифицирани 47 недвижими културни ценности като 19 са с категория „национално значение“¹. Концентрацията на НКЦ с категория „национално значение“ в териториалния обхват на общината е три пъти над средното за общините в България.

Културното наследство в общината е концентрирано в югоизточната част на общината в населените места – Ябълково, Руен, Просеник, Преображенци, Шиварово и Вресово /фиг. 1.2./.

¹ Архив, НИИКН



Фиг. 1.2. Концентрация на Недвижими културни ценности.

В историческите извори летописците говорят за съществуването на с. Руен през XV в. под арабското название Офла-Улан. Старото име на селото е известно още като Уланлий /улан – арабска дума, означава момче, чедо/. В други документи от XVII в. се споменава за съществуването на с. Руен, и с. Ябълчево /Алма дере/. От намерените останки и от преданията за селото се съди, че то се е намирало първоначално в местността Манаф тарла – източно от сегашното село. По-късно се премества в местността „Джевизлик“, Орешака северно от сегашното



Европейски съюз



ОПАК. Експерти в действие



Европейски социален фонд
Инвестиции в хората

местоположение на селото. Предполага се, че това е южния склон на един от дяловете на Източна Стара планина, където е вододелното било на р. Луда Камчия и Черно море. Съдейки от преданията сегашното с. Руен датира от 1788г.

До самото селище минавал „Пътя на солта“ свързващ „Анхиало“ /дн. Поморие/ с Провадия наричан още „Соленият път“, по който ставало снабдяването на вътрешността на страната със сол, посредством кервани. Първите данни за съществуването на с. Руен се съхраняват в Народната библиотека „Св. св. Кирил и Методий“, град София.

Местоположение и описание на недвижимите културни ценности в териториалния обхват на община Руен:

с. Ябълково - археологически с категория „национално значение“:

- *Селищна могила /Дядо Бойчова могила/, на около 500 м западните покрайнини на селото, на левия бряг на Чаирска река, в м."Соргунлука", ситуирана се в равнина, вдясно от шосето за град Шумен /на 100 м от него/;*
- *Надгробна могила, 300 м от западните покрайнини на селото, вдясно от шосето за град Шумен, в равнина; ситуирана се в лозето на МТС;*
- *Могилен некропол, 3.5 км югозападно от селото, западно от т.н. Маджарски язовир, върху възвишеност на терена, в м."Карачана" и "Къопек гъоню" /Кучешки припек/.*

с. Шиварово:

- *Антична и късноантична керамична работилница, 1.8 км северозападно селото, при десния бряг на потока "Асарлък дереси" /Крепостна река/, в района на чешмата "Таш бунар" /Каменен извор/, ситуирана се върху наклонен към север терен, на 100 м източно от посочената чешма;*
- *Древен култов район, 2 км северно от селото, вляво от шосето за Шумен на възвишение в западната част на Еминската планина. Ситуирана се върху наклонена към север поляна на 280 м югозападно от късноантичната крепост "Асарлък";*



Европейски съюз



ОПАК. Експерти в действие



Европейски социален фонд
Инвестиции в хората

- *Късноантична крепост "Асарлък", 2 км северно от селото, вляво от шосето за Шумен върху възвишението при западния край на Еминската планина, сключено между Шиваровската река /Коджа дере/ и потока Асарлък дереси, близост до водослива им;*
- *Късноантично водохранилище - Щерна, 2 км северно от селото, в крепостта "Асарлък";*
- *Късноантично селище, 2 км северно от селото, вляво от шосето за Шумен, върху леко наклонена към север равнина, ситуира се южно от крепостта "Асарлък"*

с. Топчийско – разположено е *Лобно място на партизани, м."Хърдълък"*, 500 м северно, исторически с категория „местно значение“,

с. Руен:

- *Селищна могила, 500 м от западните покрайнини на селото, вдясно от шосето за с. Ябълчево, в чашата на т.н. Ябълчевски язовир /в източния му край/;*
- *Селищна могила , 400 м от западните покрайнини, вдясно от шосето за с. Ябълчево, край югоизточния бряг на т.н. Ябълчевски язовир;*
- *Тракийско укрепление около 2 км север-североизточно от селото, върху малко възвишение, при южните склонове на Еминската планина, в м."Иланлъка" /Змиярника/;*
- *Тракийско селище, върху южния склон на възвишението с разгледаното укрепление и в равнината - от двете страни на потока, минаващ край крепостта. Ситуира се в м."Иланлъка" до чешмата Меликшата;*
- *Тракийско селище от късножелязната епоха и от римския период, до северните покрайнини на селото /на 300 м северозападно от цех "Метални конструкции"/, вляво от шосето за с.Топчийско. Ситуира се под м."Канлъ гечид" /Кървав път/, в района на микроязовира ѝ;*
- *Могилен некропол, край северните покрайнини на селото, край стопанския двор от двете страни на шосето за с. Топчийско, върху леко наклонена на юг равнина;*

- *Антично укрепление*, 4.5 км север-североизточно от селото, вляво от шосето за с. Топчийско /700 м от него/, в Еминската планина; ситуирана се върху възвишението между два безименни потока, в м. "Манаф тарла";
- *Тракийска гробница*, 1.5 км североизточно от селото, южно от м. "Иланлъка" /Змиярника/;
- *Надгробна могила*, 1.2 км североизточно от селото, при десния бряг на потока, ляв приток на Хаджийска река, в равнина /отстои на около 300 м юг-югоизточно от посочената тракийска гробница/;
- *Надгробна могила "Дядо Спасовата могила"*, 2 км южно от селото, при десния бряг на р. Куру аркасъ /Зад гората/ в м. "Бююк юрт" /Голямо селище/;
- *Антични постройки*, 3 км източно от селото, от двете страни от шосето за с. Преображенци в м. "Юртлука".

с. Просеник:

- *Селище от римската епоха*, 1 км източно от селото, вляво от шосето за курорта Слънчев бряг, м. "Андреевата чешма";
- *Антично и късноантично селище*, 1.4 км северозападно от селото /на 600 м от покрайнините/, при двата бряга на потока Ходжов дол /Челеби дере/, вдясно от шосето за с. Сини вир, върху южен склон;
- *Древно селище от няколко епохи*, на 3.5 км западно от селото, вдясно от пътя за с. Разбойна, по южните склонове на Еминската планина;
- *Могилен некропол*, 1 км от източните покрайнини, вляво от шосето за град Каблешково /на 300 м от него/, върху равнинен терен;
- *Надгробна могила*, на около 200 м северозападните покрайнини на селото, до стадиона /спортно игрище/, в равнина;
- *Надгробна могила*, 2 км северозападно от селото, в северния край на м. "Тънката кория", в равнина;
- *Надгробна могила*, 2.5 км югозападно от селото, в северозападната част на м. "Тънката кория";



Европейски съюз



ОПАК. Експерти в действие



Европейски социален фонд
Инвестиции в хората

- *Надгробна могила*, 2 км южно от селото, вляво от пътя за Страцин-Ръжица в м. "Саръ меше" /Жълт бук/, в равнина;
- *Надгробна могила*, 1.5 км югозападно от селото, южно от м. "Тънката кория", /на 160 м от нея/, в равнина;
- *Късноантична и средновековна крепост "Калето"*, 4 км запад-северозападно, върху възвишение "Тас тепе", при южните склонове на Еминската планина;
- *Водно съоръжение и късноантична сграда*, 3.6 км западно от селото, при поток "Кара бюют" /Черното потъна/, ляв приток на Хаджииска река, при южните поли на Еминската планина; ситуирана се при югозападното подножие на крепостта "Калето".

с. Преображенци - *Древно селище от няколко епохи*, 2 км източно от селото, от двете страни на потока Дермен дере в м. "Хана".

с. Долна Поляна - *Лобно място*, 200 м източно – исторически с категория „местно значение“.

с. Вресово:

- *Късноантично укрепление "Калето"*, 5 км източно от селото, върху възвишение по южните склонове на планината
- *Селище от римски период и османската епоха*, до северните покрайнини, отдясно на шосето за град Шумен, в м. "Църква"

Религиозни обекти на територията на общината с потенциал за развитие на религиозен туризъм са: Манастир „Св. Йоаким и Анна“, Параклис „Св. св. Йоаким и Анна“, Джамия с медресе, Църква: Св. Успение Богородично“, разположени в с. Люляково, както и Джамия - с. Сини рид, Църква „Св. Константин и Елена“ – с. Преображенци, Медресе в с. Билка – религиозно училище за ислям, Църква „Св. Архангел Михаил“ - с. Дъскотна, Джамия - с. Каравельово, Джамия - с. Разбойна.

Концентрацията на едно място на различни религиозни храмове показва религиозното и културното многообразие в общината и възможността за развитие на религиозен туризъм и поклонничество.



Европейски съюз



ОПАК. Експерти в действие



Европейски социален фонд
Инвестиции в хората

Важни обекти на културната инфраструктура на територията на общината са читалищата. В общината функционират 19 читалища, които организират дейността на различни школи (изкуства, спорт и др.) и провеждат културни дейности – традиционни празници, самодейни театрални постановки, фестивали и др. Читалищата в селата Люляково, Руен, Просеник, Ръжица, Трънак, Череша и Вресово съхраняват духовения и кутурен живот в общината. Към читалището в с. Люляково функционира ансамбъл за автентичен фолклор, запазен от българите преселници от Мала Азия, има самодейни колективи за народни песни и танци в селата Руен, Зайчар, Добра поляна, Череша и др. и кукерски групи в с. Вресово и с. Просеник.

Нематериалното културно наследство в общината е представено от народните традиции и културните обичаи. Етнографски сборки има събрани в населените места – Люляково, Добра Поляна, Просеник и Вресово. Културният календар на общината е представен от активен културен живот. Културните институции са основни структури, които съхраняват фолклорното богатство.

В общината се провежда традиционен спорт наречен „мазни борби“, характерен само за община Руен като той се провежда последната неделя от месец май.

Правят се типичните за района кулинарни деликатеси и се провеждат уникалните кукерски игри през първия неделен ден на м. март. Малки групи кукери обхождат всички къщи, за да пропъдят злите духове, да има много здраве и голям берекет във всеки дом през годината.

В с. Ръжица и с. Люляково се провежда обичаят „Лазаруване“, който се празнува на Лазаровден в предпоследната събота преди Великден. Основни изпълнители в обичая са момичета от 5-6 годишна възраст до 10-12 годишни. В с. Люляково лазаруват с кукла, която се облича в женски невестински дрехи – бяла риза, сукман, престилка и пояс. Фигурата се забражда с червено було и се кичи с цветя и венци. С тази кукла момите обикалят къщите и пеят за здраве. Чрез този обичай се осъществява въвеждането на девойките в обществото. Лазарките обикалят всяка къща в селището и изпълняват специални обредни песни и танци с любовно – женитбени мотиви. В народната традиция лазаруването е било задължително за всяка девойка, без което тя не може да се омъжи.

Културният календар в общината включва: Отпразнуване на празника “Бабин ден”, Пролетни празници с участие на кукери и отбелязване на 3-и март Освобождението на България, Обичай “Лазаруване” и боядисване на великденски яйца, Седмица на детската книга и изкуства за деца, Тържества по случай 24 май –



Проектът се осъществява с финансовата подкрепа на
Оперативна програма „Административен капацитет“, съфинансирана
от Европейския съюз чрез Европейския социален фонд



Европейски съюз



ОПАК. Експерти в действие



Европейски социален фонд
Инвестиции в хората

ден на славянската писменост и на българската култура, Традиционен празник на общината, Участие на фолклорни групи на “Шарено котле” и изложба на местни кухни на етносите с регионален характер, „Музиката – езикът на толерантността” традиционен фестивал на турския фолклор в България – 2013 година, Обичай “Джамал” – играе се за берекет, плодородие, Отбелязване на празника “Рамазан байрам”, Отбелязване на празника „Курбан байрам”, Ден на народните будители и Коледните и новогодишни празници.

На културното наследство днес се гледа като на материален и духовен ресурс, който трябва да бъде съхранен. Дейностите свързани с експлоатацията на културното наследство в туризма трябва да бъдат обвързани с опазването и съхранението на културните ценности и полагане на необходимите грижи. Днес можем да разглеждаме развитата културна индустрия като двигател на икономиката на дадена община и възможност за балансирано и устойчиво развитие.

II. СЪСТОЯНИЕ НА МЕСТНАТА ИКОНОМИКА

1. Обща характеристика

Състоянието на икономиката на община Руен се намира в пряка зависимост от наличните местни ресурси, историческо развитие, местоположение, транспортни връзки, макроикономически условия, активност на местното население и администрация и много други.

Макроикономическата картина се определя от редица показатели. Местоположението на община Руен в област Бургас в Югоизточния район от ниво 2 определя средата, в която общината следва да се развива. За 2010 г. ЮИР е произвел 8475.4 млн лв БВП, което го поставя на трето място по произведен вътрешен продукт след ЮЗР и ЮЦР. Общината се намира в най-успешно развиващата се област в района – Бургас, чийто БВП представлява 40% от произведения в района. Неговата стойност постепенно нараства като за периода 2007-2011 г. се е повишил с 22.2 % от 3 152 871 лв до 3 853 909² лв. Тенденцията за нарастване на произведения брутен вътрешен продукт е характерна за цялата страна. През 2006 г. по БВП на човек от населението област Бургас отново е на първо място в района, но към 2011 (8082 лв), тя е изместена от област Стара

² ТСБ, Статистически сборник област Бургас 2007-2011 г.

Загора (9654 лв.). Темповете и на този показател бележат тенденция на постепенен, макар и колеблив растеж.



Фиг. 2.1. Брутен вътрешен продукт на човек от населението на област Бургас за периода 2006-2011г. в лв

Източник: ТСБ, Статистически сборник област Бургас 2007-2011

Брутната добавена стойност на областта също нараства с умерени темпове. Разпределението на Брутната добавена стойност по икономически сектори следва характерното за страната отношение като най-голям дял има сферата на услугите, (59%), следвана от индустрията (36%) и аграрния сектор (5%). За петгодишния период 2007-2011 г. разпределението на БДС по сектори е променливо.

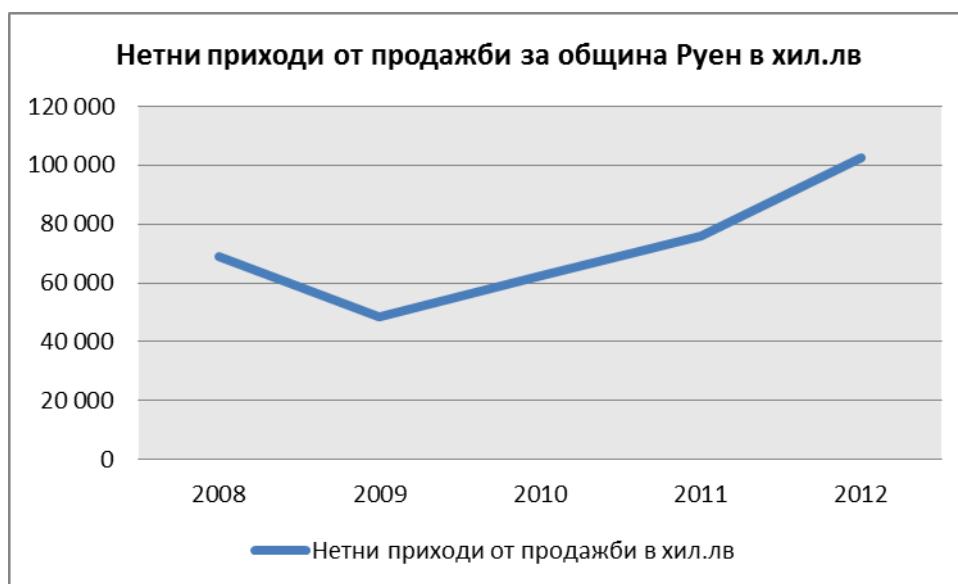
Община Руен е една от общините в област Бургас с икономически профил, определян предимно от селското стопанство. В областната стратегия на област Бургас 2014-2020 г., тя е определена като периферна малки община в дълбокия хинтерланд с подчертано земеделски характер. В общината се развива и леката промишленост. Определящи фактори за икономиката на общината са:

- ✓ наличните природни ресурси, които са предпоставка за развитието на интензивно земеделие;

- ✓ близостта до българското Черноморие, което осигурява както пазар за произведената продукция, така и възможности за развитие на туризъм;
- ✓ традициите в земеделието;
- ✓ екологичната чистота на района;
- ✓ наличие на работна ръка.

За 2012 г. броят на нефинансовите предприятия в общината е 483, което е с 87 повече от тези през 2006 г. Бизнесът в общината се е разгърнал предимно в микропредприятия, което е характерна тенденция в цялата страна. Регистрирани са 17 предприятия със заети лица между 10-49 души и функционират 5 предприятия с персонал над 50 души.

Нетните приходи от продажби за петгодишния период 2008-2012 г. скачат почти двойно.



Фиг. 2.2. Нетни приходи от продажби за община Руен в хил. лв. за периода 2008-2012 г. в лв.

Източник: НСИ

Нетните приходи от продажби на жител от населението за същия период от време скачат почти 6 пъти. Пикът е през 2012 година, когато стойността на този показател достига 14 213 хил. лева. Въпреки тези положителни тенденции, общината формира едва 0.5% от нетните приходи от продажби в областта (2011г.).



Европейски съюз



ОПАК. Експерти в действие



Европейски социален фонд
Инвестиции в хората

Извършените в икономиката разходи за придобиване на Дълготрайни материални активи се променят изключително динамично през годините. Частично, това се дължи на получени субсидии и безвъзмездна финансова помощ от страната на ЕС и говори за трудности на предприятията за влагане на собствени средства в ДМА. Селското стопанство, което заема главен дял в икономиката на общината, е отрасъл, който изисква постоянни инвестиции в ДМА с цел модернизация и оптимизация на производството и увеличаване на добивите.

Чуждестранните инвестиции в община Руен представляват 0,05% от тези в област Бургас за 2011 г. Тенденцията, която те бележат за периода 2008-2012 г. е за постоянно намаляване, като за 2012 г., стойността им е дори отрицателна (-17.4).

Община Руен има неоползотворен потенциал за развитие, но за да се постигне стабилен растеж, който да бъде осезаем за местното население, са необходими значителни инвестиции за модернизация на производството, диверсификация, въвеждане на иновативни технологии, насочване на производството към съвременните нужди на пазара, намиране на нови пазари за реализация на продукцията, насърчаване на местния бизнес и подобряване на квалификацията на работната сила. Трябва да се оползотвори по-добре транспортното географско положение на общината, но това е пряко свързано с подобряване на транспортната инфраструктура и съответно на транспортната достъпност на населените места. Трябва да се засилят връзките с Черноморието и пазара като натам се насочи местната продукция. Трябва по-добре да се използват потенциалите на общината, свързани със запазената околна среда, благоприятните условия за развитие на земеделието, човешкия капитал и благоприятното местоположение.

2. Анализ на секторите на икономиката на община Руен

В икономиката на община Руен има явен превес на селското стопанство, както и развитие отрасли на преработващата промишленост.

2.1. Селско стопанство

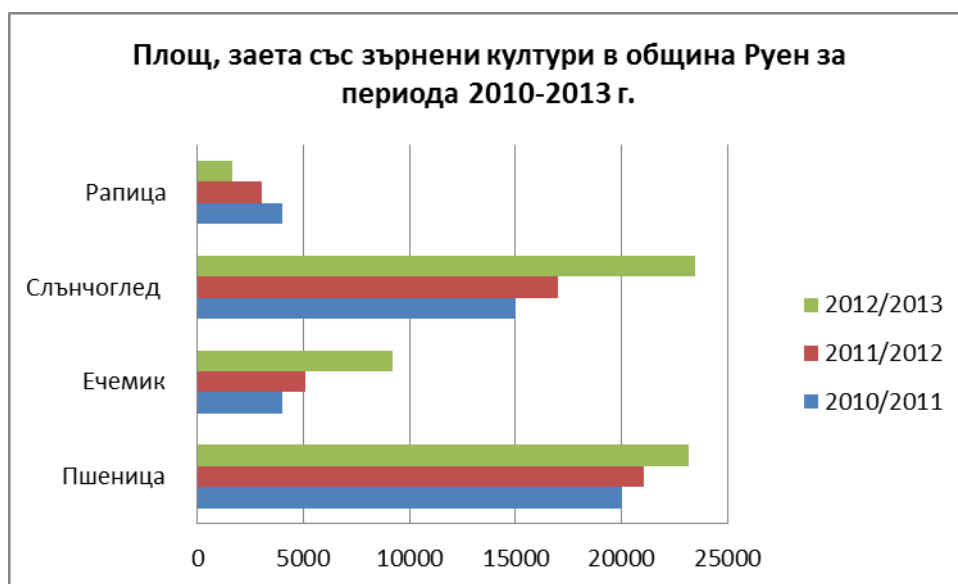
Развитието на селското стопанство в общината се предопределя от благоприятните природо-климатични характеристики и традициите на местното население.

Обработваемите площи на територията на общината са 26 998.29 ха³, което е 39.1% от общата площ на общината. Нивите представляват 19.44% от територията на общината, а изоставените ниви – 11.76%. Проблем е големият процент на изоставените ниви, които биха могли да се оползотворят пълноценно в селското стопанство. Характерно за общината е, че в земеделието са ангажирани предимно дребни стопанства. Земеделска техника почти не се използва.

В общината са развити растениевъдството и животновъдството, като растениевъдството е по-малко развитият отрасъл.

Растениевъдство

Растениевъдството в община Руен е специализирано в отглеждането на пшеница, ечемик, слънчоглед, тютюн, лозарство, овощарство и зеленчукопроизводство. Югоизточните части на общината са подходящи за отглеждане на лозови масиви, северозападните части – за отглеждане на зеленчуци и северните, планински части за отглеждане на тютюн.



Фиг. 2.3. Площ, заета със зърнени култури в община Руен за периода 2010-2013 г.

От зърнените култури най-силно представени са пшеницата, ечемика и слънчогледа. В последните три години значително се увеличават площите, заети със слънчоглед, като от 15 000 дка през 2010/2011 нарастват на 23 500 дка през 2012/2013 като така става културата, която заема най-големи площи в общината.

³ По данни от Общинска служба по Земеделие гр. Руен



Европейски съюз



ОПАК. Експерти в действие



Европейски социален фонд
Инвестиции в хората

Значително намаляват площите, заети с овес, рапица и царевицата за зърно. Средните добиви за 2011/2012 и 2012/2013 г. са по-добри в сравнение с 2010/2011г.

Тютюнопроизводството е традиционен отрасъл за общината, но ниската му изкупна цена демотивира населението. Площите, засети с тютюн, покриват квота от 1 100 тона, която е твърде недостатъчна за общината, тъй като производството е на семейни начала. Отглеждат се традиционно ориенталски тютюн „Башибали“.

На територията на общината се отглеждат следните зеленчуци: корнишони, домати, пипер, бамя, картофи, зеле, лук и др. Зеленчукопроизводството е развито предимно по долините на реките и по местата с ниска надморска височина.

В землищата на с.Шиварово, Вресово, Преображенци, Ръжица, Разбойна и Просеник, по поречието на река Хаджийска и някои площи в землищата на с.Череша и с.Люляково и по поречието на река Луда Камчия природо-климатичните и почвени условия са подходящи за отглеждането на винени и десертни лозя, кайсии, ябълки, сливи. В землището на с.Вресово се намира едно от най-големите плодохранилища в страната.⁴ Отглеждат се още дини, пъпеши, картофи, овощни и лозови насаждения. Площта, заета с овощни насаждения, нараства с близо 40% за последните три години, като се отглеждат ябълки, кайсии и сливи.

Отглеждат се също етерично-маслените култури лавандула и кориандър.

Поливното земеделие в общината не е силно засегнато, но наличието на 17 микроязовира и водоема с местно значение създават предпоставка за развитието му. За целта, обаче е необходимо да се обнови мрежата напоителни канали.

Трябва да се вземат мерки за предпазване на почвите от ерозията. Към момента ерозиралите ниви в общината са с площ 73,137дка.

В община Руен са налице подходящи условия за развитие на биологично земеделие и по този начин покачване на себестойността на продукцията и откриване на нови пазари.

Животновъдство

⁴ Общинска служба по земеделие и гори Руен: http://www.odzg-burgas.my.contact.bg/pages/obstinski_slujbi_ruen.htm



Европейски съюз



ОПАК. Експерти в действие



Европейски социален фонд
Инвестиции в хората

Животновъдството е по-малко развитият отрасъл на селското стопанство в общината. В община Руен се отглеждат говеда (6 320), биволи (71), овце (28 850), кози, свине, кокошки и други птици. Отглеждат се и пчелни семейства - 3 270.

За 2013 г. за община Руен са регистрирани и пререгистрирани 910 земеделски производители по Наредба 3 - животновъди и обработващи земеделска земя

През последните 2-3 години се наблюдава увеличаване броя на животните както в съществуващи стада, така и в създаване на нови стопанства.

Към януари 2014 г. броят на регистрираните животновъди в община Руен е следният: ⁵

- ✓ С крави над 10бр.-55 бр.
- ✓ С овце над 10бр.- 111 бр.
- ✓ С кози над 10бр.- 6 бр.
- ✓ Свине над 10бр. -1 бр.
- ✓ С пчели над 20 пчелни семейства-12бр.

За устойчивото развитие на земеделието на общината е препоръчително обвързване на продукцията от растениевъдството и животновъдството и използването на местната продукция в преработващата промишленост. Към момента фуражната база е силно стеснена, като част от фуражите се доставят от съседни общини. Това едновременно повишава себестойността на продукцията и маркира потенциал за разширяване производството на фуражи.

Към настоящия момент към общината не функционира Местна инициативна група.

Горско стопанство

Горските територии за нуждите на горското стопанство в общината са 360 584,697 дка (1839 бр.имоти). Основните дървесни видове са черен бор , бял бор, благун, зимен дъб, бук , габър , липа и акация.

Основните горскостопански дейности, които се развиват в горските територии са: дърводобив, възобновяване и залесяване, реконструкция на слабопродуктивни гори. Местното население ползва дърва за огрев и малки количества строителна дървесина. Освен това, горският фонд дава възможност за добиване на листников фураж, билки, гъби и диви плодове.

⁵ ИСАК, община Руен



Европейски съюз



ОПАК. Експерти в действие



Европейски социален фонд
Инвестиции в хората

2.2. Първичен сектор

На територията на общината са налични минерални ресурси за развитие на добивна промишленост. Южно от с. Руен е разположено голямо находище на глина за строителна керамика, което обаче не е разработено. Кариери за добив на камък за строителството и варовик функционират край с. Добромир. Кариерата при с. Добра поляна вече не работи. Поради лошото качество на техническата и пътната инфраструктура и малкия капацитет на находищата възможностите за развитие на добивна промишленост към настоящия момент не са използвани.

Наличието на дървесни ресурси е предпоставка за развитие на дърводобивната промишленост. Тя е основа за развитие на дървопреработващата и мебелна промишленост.

2.3. Преработваща промишленост

В община Руен преработващата промишленост е насочена предимно към хранително-вкусовата, като използва произведената в селското стопанство продукция.

В с. Руен функционират цехове за тестени изделия, а в с. Руен, с. Вресово и с. Череша има сладкарски цехове. В село Шиварово работи частна мандра. На територията на общината функционират и малки шивашки цехове.

Най-големият инвеститор в общината е Куш Груп, който понастоящем осъществява дейността си в предприятие, намиращо се в с. Люляково със закрита площ 7000 квадратни метра. Заводът произвежда кабели за ел.системите на различни модели на „Форд“ и е най-големият работодател в общината. Произведените кабели във фирма „Нурсан“ се изнасят за страните от ЕС и за автомобилните компании в Турция.

Дървопреработващата промишленост е представена от 8 дъскорезници, като продукцията е предназначена за износ за Турция и за вътрешния пазар. Функционират и предприятия за производство на дървени въглища в с. Люляково и Ябълчево. Въпреки наличието на значителни дървесни ресурси, мебелното производство не се развива на територията на общината, тъй като няма инвеститорски интерес.

2.3. Туризм

Според Програма за развитие на туризма на община Руен, общината не е позната като туристическа дестинация в България. Независимо от факта, че с. Просеник (Община Руен) се посещава от масови туристи, които почиват в КК „Слънчев бряг“



Проектът се осъществява с финансовата подкрепа на
Оперативна програма „Административен капацитет“, съфинансирана
от Европейския съюз чрез Европейския социален фонд



Европейски съюз



ОПАК. Експерти в действие



Европейски социален фонд
Инвестиции в хората

от преди повече от 30 години, както и че по билото на Източна Стара планина преминава международния пешеходен маршрут Ком- Емине, общината няма развити туристически дейности.

На територията на общината има и интересни природни забележителности- скални образувания, живописни реки, пещери, водопади и др. Основа за такова развитие може да бъде опитът с привличането на чужди туристи в с.Просеник, а така също и съществуващата отлична ловна база в местността "Гермето".Налице са също и частни инициативи за осъществяване на едnodневни туристически турове на територията на общината - главно посещение на сватби на турския етнос. Може да се развива религиозен и речен туризъм по поречието на двете реки, преминаващи през територията на община Руен- р."Луда Камчия" и р."Хаджийска". В с.Просеник има традиции във винопроизводството и винения туризъм.

В тази връзка в община Руен съществуват условия за приоритетно развитие на селски туризъм, както и потенциал за развитие на еко, пешеходен и ловен туризъм (екопътеки — природни забележителности, защитени местности). От планинският туризъм може да се наблегне на планинско колоездене, делта и парапланеризъм, планинско ориентиране, скално катерене, оф-роуд, и др.). Съществуващите добри традиции някои занаяти като грънчарство, дърводелство и коларо-железарство също са предпоставка за развитие на туризма. Ловният туризъм се развива от години на база съществуващото разнообразие от дивеч и богат горски фонд. Наличието на много гори е условие за съществуването на многообразие от дивеч - благороден елен, сърна, дива свиня, заек, лисица; дивеч със ценна кожа - белка, златка; многообразие от пернат дивеч и др.

Материално-техническата база, което е основно условие за развитие на туризъм, не е развита на територията на общината, където е регистрирано едно единствено средство за подслон⁶.

Туристическото предлагане е доминирано от едnodневни програми, организирани от външни за общината предложители, като туристическото търсене е концентрирано в с. Просеник, където от десетилетия се организират посещения на туристи от масовия туристически поток от Черноморското крайбрежие.

⁶ НСИ, 2013 г.



Европейски съюз



ОПАК. Експерти в действие



Европейски социален фонд
Инвестиции в хората

Потенциалът за развитие на туризма на територията на общината е свързан предимно с развитието на модерно селско стопанство, възраждане на лозарството и винарството.

В Община Руен е разработена програма за развитие на туризма, освен това общината е част от проект „Развитие на туристическата инфраструктура и свързаните с нея атракции в западната част на община Руен“. Най-ефективният начин да се разработи туризмът в общината е да се съчетае туристическият продукт, който тя предлага с този в съседни общини. Важно е и осигуряването на материално-техническата база за престоя и грижата за туристите в общината, както и добрата реклама на наличния в общината продукт.

III. РАЗВИТИЕ НА СОЦИАЛНАТА СФЕРА И ЧОВЕШКИТЕ РЕСУРСИ;

1. Демографска характеристика на населението

3.1. Брой и гъстота на населението

Населението на община Руен към 31.12.2012 г. наброява 28 759 души (по данни от НСИ). Населението съставлява почти 7% от населението на област Бургас (414 154 души). По брой на населението община Руен се нарежда на второ място сред общините в областта – след община Бургас.

Област/ Общини	Общо			В градовете	
	всичко	мъже	жени	всичко	всичко
Бургас	414154	202534	211620	309995	104159
Айтос	28579	13957	14622	19827	8752
Бургас	211535	102472	109063	200745	10790
Камено	10253	5141	5112	4316	5937
Карнобат	24826	12073	12753	18212	6614
Малко Търново	3771	1803	1968	2379	1392
Несебър	23634	11780	11854	15950	7684
Поморие	27539	13526	14013	18873	8666
Приморско	6052	3003	3049	3919	2133
Руен	28759	14540	14219	-	28759
Созопол	12603	6237	6366	6336	6267
Средец	14959	7358	7601	8974	5985
Сунгурларе	12229	5993	6236	3163	9066



Европейски съюз



ОПАК. Експерти в действие



Европейски социален фонд
Инвестиции в хората

Царево	9415	4651	4764	7301	2114
---------------	------	------	------	------	------

Табл. 3.1. Население на област Бургас – по общини, местоживеене и пол към 31.12.2012г.

Източник: НСИ

Община Руен е единствената община в област Бургас, в която всички 42 населени места са села и е изцяло със селско население.

За периода 2008-2012 година движението на населението на община Руен е слабо. Броят на населението е относително стабилен. Изключение прави 2010 година, когато се наблюдава по-ниска стойност, след което броят на населението нараства. Като обобщение може да се каже, че при броя на населението в община Руен не се наблюдава трайната тенденция към намаляване, характерна за цялата страна.

Година	Общо
2008	28299
2009	28217
2010	27942
2011	28954
2012	28759

Табл. 3.2. Брой на населението на община Руен за периода 2008-2012г.

Източник: Община Руен

Гъстотата на населението в общината е 41,8 души/кв.км. (2012г.). Показателят е значително по-нисък от средния за област Бургас (53,4 души/кв.км) и от този за Р България (66,4 души/кв.км).

	2008	2009	2010	2011	2012
--	------	------	------	------	------



Проектът се осъществява с финансовата подкрепа на
Оперативна програма „Административен капацитет”, съфинансирана
от Европейския съюз чрез Европейския социален фонд



Европейски съюз



ОПАК. Експерти в действие



Европейски социален фонд
Инвестиции в хората

Гъстота на населението в община Руен – души/кв.км.	41,0	40,9	40,7	42,1	41,8
-----------------------------------------------------------	------	------	------	------	------

Табл. 3.3. Гъстота на населението в община Руен за периода 2008-2012

Източник: Община Руен

Демографската ситуация в община Руен е резултат от въздействието на различни фактори и влияния, специфични за територията на общината и обусловени от нейното историко-културно, социално-икономическо и демографско развитие.

По данни от преброяването на населението от 2011 година, общинският център с. Руен е с най-многобройното население в общината – наброява 2261 жители (към 01.02.2011г.). Като по-големи населени места в общината се открояват селата Люляково, Планиница, Просеник, Трънак, Ябълчево, Зайчар, Ръжица, Снягово, Добромир и Вресово. От друга страна, селата Дюля, Звезда и Китка са обезлюдени.

Населено място	Брой население	Възрастови групи		
		0-14	15-49	50+
Община Руен	29101	5093	15122	8886
с. Билка	602	82	308	212
с. Вишна	256	35	128	93
с. Вресово	1001	268	507	226
с. Добра поляна	706	116	376	214
с. Добромир	1089	195	600	294
с. Дропла	262	37	133	92
с. Дъскотна	825	143	442	240
с. Дюля	-	-	-	-
с. Заимчево	455	67	218	170



Европейски съюз



ОПАК. Експерти в действие



Европейски социален фонд
Инвестиции в хората

с. Зайчар	1132	184	626	322
с. Звезда	-	-	-	-
с. Каменяк	229	40	102	87
с. Каравельово	498	69	261	168
с. Китка	12	-	-	-
с. Листец	419	62	216	141
с. Люляково	1717	235	811	671
с. Мрежичко	540	102	298	140
с. Планиница	1549	246	786	517
с. Подгорец	349	55	189	105
с. Преображенци	475	94	221	160
с. Припек	446	94	228	124
с. Просеник	1459	255	736	468
с. Разбойна	817	119	480	218
с. Речица	830	166	428	236
с. Рожден	421	66	230	125
с. Рудина	239	42	132	65
с. Руен	2261	573	1189	499
с. Рупча	418	58	209	151
с. Ръжица	1150	243	603	304
с. Сини рид	360	50	196	114
с. Скалак	620	89	297	234

с. Снежа	370	56	195	119
с. Снягово	1106	217	601	288
с. Соколец	599	61	292	246
с. Средна махала	327	37	183	107
с. Струя	672	115	371	186
с. Топчийско	905	145	475	285
с. Трънак	1298	175	657	466
с. Череша	751	111	392	248
с. Шиварово	270	40	139	91
с. Ябълчево	1198	258	642	298
с. Ясеново	468	93	225	150

Табл. 3.4. Население в община Руен по населени места и възрастови групи към 01.02.2011г.

Източник: НСИ

Намалението на населението е един от основните лимитиращи фактори за бъдещото развитие на всяка община, тъй като се отразяват негативно най-вече върху работната сила и възпроизводствения потенциал на територията.

Съществено влияние върху развитието на демографските процеси в общината оказват възрастова, полова, етническа и образователни структури, брачността и разводимостта, раждаемостта и смъртността, както и миграционните процеси на населението. Те влияят на формирането на човешките ресурси в общината, както в количествено, така и в качествено отношение.

3.2. Възрастова структура

Възрастовата структура на населението на община Руен представлява съотношението между отделните възрастови групи от населението. Възрастовата структура е определяща, както за количеството и качеството на човешките ресурси в общината, така и за демографския ѝ потенциал и не на последно място –

за натовареността на социалната система на общината. Тя е с определящо значение и за естественото възпроизводство на населението.

Прегледът на населението в община Руен, разпределено по възрастови групи (към 01.02.2011г.), показва, че броят на населението на 50 и повече години значително превишава броя на населението във възрастова група 0-14 години. Изключение правят селата – Руен и Вресово, където делът на младото население е по-голям от този на населението над 50 години. Сравнително равномерно е разпределението на населението в тези две възрастови групи в селата Мрежичко, Рудина, Ръжица, Снягово, Струя и Ябълчево. Въпреки благоприятната демографска ситуация в посочените села, като цяло се наблюдава натрупване на население във възрастова група 50 и повече години, което говори за процес на застаряване на населението в общината.

Година	Общо	Възраст в навършени години		
		0-14	15-49	над 50
2008	28299	5225	14634	8440
2009	28217	5206	14471	8540
2010	27942	5038	14275	8629
2011	28954	5035	14959	8960
2012	28759	5064	14676	9019

Табл. 3.5. Население на община Руен по години и специфични възрастови групи

Източник: Община Руен

Състоянието на възрастовата структура на населението оказва решаваща роля за неговата полова структура. При по-млада възрастова структура до голяма степен е налице и по-благоприятна полова структура на населението. Освен това, влияние върху половата структура на населението оказва и неговата миграционна подвижност. Мъжете обикновено са по-мобилната част от населението, което се свързва с тяхната психологическа нагласа по отношение на условията на труд.

Влияние върху възрастовата структура на населението на общината оказват промените в раждаемостта и смъртността, продължителността на живота и



Европейски съюз



ОПАК. Експерти в действие



Европейски социален фонд
Инвестиции в хората

жизненият стандарт на населението. От друга страна, състоянието на възрастовата структура на населението оказва влияние върху възпроизводството на населението, както и върху формирането на трудовия потенциал на общината.

	0-14	15-49	50+
Р България	13,2	46,8	40,0
Област Бургас	14,7	48,1	37,2
Община Руен	17,5	52,0	30,5

Табл. 3.6. Възрастов състав на населението по Зунберг, %, 01.02.2011г.

Източник: НСИ

Според шведския статистик и демограф Зунберг, възрастовата структура на населението в България е от регресивен тип и тенденцията към застаряване на населението е ясно изразена. Това важи и за населението на община Руен, въпреки че общината се отличава със значително по-благоприятна възрастова структура в сравнение с тази на областта и страната. Налице е по-висок процент население във възрастови групи 0-14 и 15-49 в сравнение със средните за областта и страната. Същевременно се наблюдава по-нисък процент население във възрастова група 50+ години в сравнение със средните показатели за областта и страната.

В повечето села се наблюдава натрупване на население във високите възрастови групи, което от една страна ограничава възможностите за естествено възпроизводство на населението, а от друга – ограничава трудовият им контингент.

3.3. Полова структура

На територията на община Руен не се наблюдава тенденцията, характерна за цялата страна – превес на броя на жените над броя на мъжете. В общината броят на мъжете превишава този на жените. Най-благоприятната полова структура за населението в общината е тази, при която мъжете имат лек превес, запазващ се до пенсионна възраст, а жените имат незначителен такъв в тази възрастова граница.

Показател	брой
Общо	28759
- <i>мъже</i>	14540
- <i>жени</i>	14219

Табл. 3.7. Население на община Руен по пол към 31.12.2012

Източник: НСИ

3.4. Трудоспособен контингент

Изменението във възрастовия състав на населението е от решаващо значение за формирането на трудоспособен контингент⁷.

Години	Общо	В т.ч. по възрастови групи		
		<i>под трудоспособна възраст</i>	<i>във трудоспособна възраст</i>	<i>над трудоспособна възраст</i>
2008	28299	5669	18016	4614
2009	28217	5558	18067	4592
2010	27942	5433	17872	4637
2011	28954	5361	18815	4778
2012	28759	5349	18678	4732

Табл. 3.8. Население на община Руен в под-, в и над- трудоспособна възраст по години към 31.12. на съответната година

Източник: Община Руен

Прегледът на движението на броя на населението по възрастови групи показва леко намаление при населението в под-трудоспособна възраст. При възрастови

⁷ Включва лицата от началната до пределната трудова възраст според Българското трудово законодателство.

групи във и над-трудоспособна възраст броят на населението е сравнително равномерен през годините.

Делът население в под-трудоспособна възраст в община Руен е по-висок (в сравнение с показателите за област Бургас и страната). Това е благоприятен фактор за бъдещото формиране на трудовия контингент в общината. Делът на население в над-трудоспособна възраст значително е по-нисък от показателите за област Бургас и страната.

	Общо	Възрастови групи – трудоспособно население		
		Под	В	Над
Р България	7 327 224	1 044 910	4 522 769	1 759 545
%		14,3	61,7	24
Югоизточен район	1 072 850	169 582	652 488	250 780
%		15,8	60,8	23,4
Област Бургас	414 947	65 296	261 162	88 489
%		15,7	62,9	21,3
Община Руен	28 954	5 361	18 815	4 778
%		18,5	65	16,5

Табл. 3.9. Население под, във и над трудоспособна възраст, брой и %, 31.12.2011

Източник: Справочник на НСИ „Районите, областите и общините в Република България 2011“

Фактори, които биха могли да доведат до влошаване възрастовия състав на населението в общината са отрицателния естествен прираст, ниско ниво на раждаемостта и миграцията на предимно млади хора. Това пряко ще се отрази върху намаляване на работната сила. В бъдеще процесът на демографско

остаряване и наличието на трудов контингент ще зависи от миграцията на млади семейства.

3.5. Етническа структура

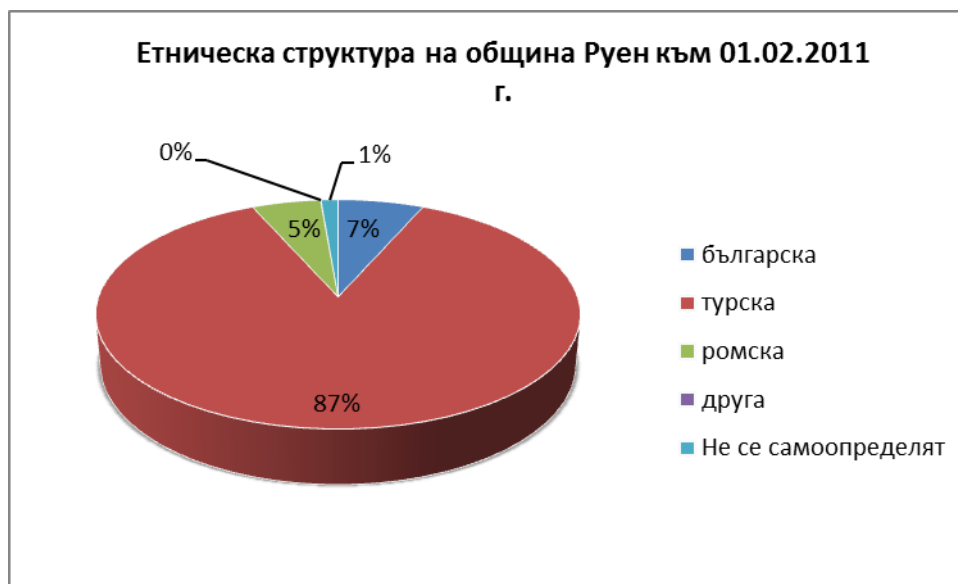
Сред основните и най-важни характеристики на населението е етническият му състав. Той оказва влияние върху възпроизводството на населението, както и върху общественото поведение и трудовата активност на лицата. През последните години не се наблюдава съществено изменение на етническата структура на населението в общината, поради факта, че демографските тенденции, характерни за общината, се отразяват върху броя на всички етнически групи.

	Етническа група						
	Общо	В т.ч. отговорили	българска	турска	ромска	друга	Не се самоопределят
Р България	7 364 570	6 680 980	5 664 624	588 318	325 343	49 304	53 391
Област Бургас	415 817	370 544	298 128	49354	18424	2632	2006
Община Руен	29 101	24492	1619	21241	1300	10	322

Табл. 3.10. Население на община Руен по етническа принадлежност, брой, 01.02.2011

Източник: НСИ

Община Руен силно се отличава по отношение на етническата си структура от тези на област Бургас и страната. В област Бургас около 80% от населението е от българска етническа група, а 13,3% от турска етническа група. Показателите за страната са следните – 85% от населението е от българска етническа група, а 8,8% е от турска етническа група.



Фиг. 3.1. Етническа структура на община Руен към 01.02.2011

Източник: Община Руен

От данните в таблицата и графиката е видно, че в община Руен най-многобройно е населението от турската етническа група – близо 87% от населението на общината (които са посочили своята етническа принадлежност). На второ и трето място се подрежда населението от българска и ромска етническа групи със съответно дялове от 6,6% и 5,3%. В населените места на територията на общината, където преобладава население от ромската етническа група, е необходимо да се обърне сериозно внимание на мерките за тяхното ефективно включване в обществените процеси, осигуряване на адекватен достъп до образование и др., чрез които да се създадат условия за ефективно решаване на социално-икономическите проблеми, породени от маргинализирането на тази етническа общност.

3.6. Образователната структура

По отношение на образователната структура на населението, прави впечатление, че дялът на хората с висше образование в общината е значително под средните показатели за страната и областта. Относителният дял на хората със средно образование също е по-нисък от показателите за страната и областта. Дялът на хората със завършено основно, начално или незавършено образование е много висок (74,86% от населението на община Руен).



Европейски съюз



ОПАК. Експерти в действие



Европейски социален фонд
Инвестиции в хората

Образование

	Общо	Висше	Средно	Основно	Начално и незавършено начално	Никога не посещавали училище
Общо за страната	6891177	1348650	2990424	1591348	865489	80963
		19,57	43,39	23,09	7,79	1,17
Област Бургас	385224	67759	162079	96004	52077	6310
		17,59	42,07	24,92	13,51	1,64
Община Руен	26488	731	5835	12855	5866	1108
		2,76	22,02	48,53	22,15	4,18

Табл. 3.11. Население на 7 и повече навършени години по степен на завършено образование, брой и % към 01.02.2011 година

Източник: НСИ

3.7. Възпроизводителен процес

Възпроизводството на населението на дадена територия се изразява в постоянното му възобновяване или чрез смяната на едни поколения с други. Количествената му страна обхваща естественото движение на населението. От своя страна, то се характеризира с раждаемостта и смъртността. До голяма степен раждаемостта зависи от възрастовата структура на населението, от броя на сключените бракове и броя на разводите.

	2008	2009	2010	2011	2012
Живородени деца - брой	391	384	299	285	337
Коефициент на раждаемост - ‰	13,8	13,6	10,6	9,8	11,7
Умирения - брой	302	288	282	327	345
Коефициент на смъртност -	10,7	10,2	10,0	11,3	11,9

‰					
Сключени бракове - брой	164	166	142	157	136
Коефициент на брачност - ‰	5,8	5,9	5,1	5,4	4,7
Естествен прираст на населението - брой	89	96	17	-42	-8

Табл. 3.12. Възпроизводствен процес – показатели за периода 2008-2010

Източник: Община Руен

През последните 5 наблюдавани години коефициентът на раждаемост варира в малки граници, като най-нисък е през 2011г. При коефициента на смъртност се наблюдава леко повишение. До 2010 г. естественият прираст в община Руен е с положителни стойности, през 2012г. стойността му е (-8).

	2008	2009	2010	2011	2012
Средногодишно население	28319	28258	28080	29024	28856
Заселени	211	216	235	178	216
Изселени	340	403	527	277	403
Механичен прираст	-129	-187	-292	-99	-187

Табл. 3.13. Механично движение на населението в община Руен за периода 2008-2012

Източник: Община Руен

Механичният прираст е с отрицателни стойности през целия наблюдаван период. Голяма част от населението в трудоспособна възраст се изселва извън страната в търсене на работа. Изселванията на млади хора от общината води до влошаване на структурата на населението.

	Заселени	Изселени	Механичен прираст
--	----------	----------	-------------------

Р България	95368	100163	-4795
Югоизточен район	14821	16193	-1372
Област Бургас	5955	5678	277
Община Руен	178	277	-99

Табл. 3.14. Механичен прираст на населението през 2011 г.

Източник: Справочник на НСИ „Районите, областите и общините в Република България 2011“

От таблицата по-горе е видно, че единствено на ниво област Бургас се наблюдава положителен естествен прираст. В община Руен е характерна тенденцията за цялата страна – движение на население от малки към големи и по-перспективни за развитие населени места.

2. Заетост и безработица

Икономически активните лица в община Руен представляват 5,4% от икономически активните лица в област Бургас и около 2 % от икономически активните в Югоизточен район за планиране на България.

	Икономически активни			Икономически неактивни	Коефициент на икономическа активност	Коефициент на заетост	Коефициент на безработица
	Общо	Заети	Безработни				
Р България	3329683	2834834	494849	3059615	52,1	44,4	14,9
Югоизточен район	475790	394520	81270	443745	48,5	40,2	17,1
Област Бургас	190714	157412	33302	164015	45,9	37,9	17,5
Община Руен	10255	7453	2802	13753	42,7	31	24,4

Табл. 3.15. Население на 15 и повече навършени години по икономическа активност, заетост и безработица към 01.02.2011 г.

Източник: Справочник на НСИ „Районите, областите и общините в Република България 2011“

Коефициентът на икономическа активност и коефициентът на заетост в община Руен са по-ниски от средните показатели за област Бургас, Югоизточен район и страната. Съответно коефициентът на безработица е значително по-висок. Данните показват, че делът на икономически неактивните лица превишава този на икономически активните, което не е характерно за показателите на ниво област, икономически район за планиране и страна.

	2008	2009	2010	2011	2012
Наети лица по трудово или служебно проваотношение	2 614	2 479	2 389	2 888	-
Регистрирани безработни лица в бюрата по труда - брой	1 301	1 783	1 776	1 767	-
Коефициент на безработица - %	9,3	12,7	12,7	17,3	-

Табл. 3.16. Население на 15 и повече навършени години по икономическа активност, заетост и безработица към 01.02.2011 г.

Източник: Община Руен

Друг момент, на който следва да се обърне внимание, е увеличаващият се дял на регистрираните безработни лица през последните години в община Руен, съответно и нарастващият коефициент на безработица. Стойността на показателя е значително по-висока от тази на ниво област, район за планиране и страна.

Регистрирани безработни лица - бр.		Коефициент на безработица - %
Общо	От тях	
	На възраст до 29 год. вкл.	С продължителност на регистрацията повече от 1 година



Европейски съюз



ОПАК. Експерти в действие



Европейски социален фонд
Инвестиции в хората

Р България	342422	67838	114241	10.4
Югоизточен район	49744	11514	15044	10.6
Област Бургас	16285	3181	2445	8.6
Община Руен	1767	315	422	17.3

Табл. 3.17. Регистрирани безработни лица и равнище на безработица към 31.12.2011 г

Източник: Справочник на НСИ „Районите, областите и общините в Република България 2011“

3. Здравеопазване

Здравното обслужване в общината е представено от един медицински център - “Медицински център – Руен” ЕООД - с общински обхват и филиал за спешна медицинска помощ към Център за спешна медицинска помощ Бургас. В структурата на здравеопазването в община Руен липсват лечебни заведения за болнична помощ. Болничната помощ се извършва в областния център Бургас. В община Руен няма и диспансери, диагностично-консултативни центрове и стоматологични центрове. В общината доболничната медицинска помощ се осъществява в 25 регистрирани индивидуални лекарски практики за първична медицинска помощ. Стоматологичната първична помощ се осъществява от 4 разкрити индивидуални практики на лекари по дентална медицина, Една самостоятелна медико-техническа лаборатория и Медико-диагностична лаборатория- “ЕКЗАК”, 1 брой Очен кабинет.⁸

Общият брой на лекарите в общината към 2011 г. е 18, като през последните 4 години този брой е почти постоянен. Показателят брой на население на 1 лекар за разглеждания период също варира в малки граници, изключение прави само 2009 г., когато се наблюдава по-висок брой на лекарите. Този показател е над средния за страната.

Лекарите по дентална медицина са 4, като от 2008 г. насам броят им не се променя. На един стоматолог се падат 7 256 души (към 2011 г.), което е значително над средното за страната. На територията на община Руен няма детски ясли.

⁸ Общинска стратегия и план за действие за развитие на социалните услуги (2010 – 2015)

Табл. 3.18. Показатели за здравната инфраструктура в община Руен за периода 2008-2011г.

Показател	2008	2009	2010	2011
Лечебни заведения за болнична помощ-брой	-	-	-	-
Легла в лечебните заведения за болнична помощ - брой	-	-	-	-
Медицински персонал - лекари - брой	17	19	17	18
Лекари по дентална медицина - брой	4	4	4	4
Население на един лекар - брой	1 666	1 487	1 652	1 612
Население на един лекар по дентална медицина-брой	7 080	7 064	7 020	7 256
Детски ясли - брой	-	-	-	-
Места в детските ясли - брой	-	-	-	-
Обслужени деца в детските ясли - брой	-	-	-	-

Източник: НСИ

Като цяло здравната инфраструктура в община Руен има нужда от доразвиване, тъй като към момента по-голямата част от здравните услуги се предоставя в град Бургас. Броят на лекарите и стоматолозите е недостатъчен.

На територията на общината има дисбаланс в разпределението на здравните услуги - концентрирани са в общинския център и отдалечените населени места изпитват затруднения в достъпа до навременна помощ, особено през зимните месеци.

Друг проблем, който затруднява развитието на здравеопазването в общината, е незадоволителното състояние на здравната инфраструктура. Необходимо е да се привлекат средства за подобряване и модернизирание на материално - техническата база на заведенията за здравни услуги.

4. Образование⁹

На територията на община Руен функционират 20 общообразователни училища, като в тях се включват 1 начално, 17 основни и 2 средно общообразователни училища. Техният брой се е запазил през последните 5 години, като и броят на педагогическия персонал също е относително постоянен, като дори показва лека тенденция за повишаване (с 21,5 души за 2010-2013 г.) като за 2013 година се равнява на 336,5 души. Негативна тенденция е намаляването на броя на учениците, което се дължи на протичащите демографски процеси в общината.

ОБРАЗОВАНИЕ	2008	2009	2010	2011	2012
Брой детски градини	7	10	11	11	11
Педагогически персонал в детските градини - брой	55	69	68	72	75
Деца - брой	832	1026	1005	1055	1076
Общообразователни училища - брой	20	20	20	20	20
Преподаватели - брой	244	245	242	248	245
Ученици в общообразователните училища - брой	3073	3021	2961	2965	2876

Табл. 3.19. Показатели за образователната инфраструктура в община Руен за периода 2008-2012.

Източник: НСИ

По семейни причини през периода 2010-2013 г. училище са напуснали 69 ученици.

По отношение на териториалното разпределение, общообразователните училища в община Руен са локализирани в 20 населени места.

⁹ Източник на данни – Община Руен, Общинска стратегия и план за действие за развитие на социалните услуги (2010 – 2015), Общински план за развитие на община Руен (2007-2013г.)



Европейски съюз



ОПАК. Експерти в действие



Европейски социален фонд
Инвестиции в хората

№	Име на учебното заведение	Населено място
1	СОУ „Елин Пелин“	с. Руен
2	СОУ „Отец Паисий“	с. Люляково
3	ОУ „Димитър Полянов“	с.Трънак
4	ОУ „Иван Вазов“	с.Струя
5	ОУ „Димчо Дебелянов“	с. Снягово
6	ОУ „Св. Св. Кирил и Методий“	с. Добра поляна
7	ОУ „Никола Йонков Вапцаров“	с.Планиница
8	ОУ „Антон Симеонович Макаренко“	с. Речица
9	ОУ „Иван Вазов“	с. Ръжица
10	ОУ „Климент Охридски“ - добро	с. Дъскотна
11	ОУ „Реджеб Кюпчу“	с. Сини рид
12	ОУ Д-р Петър Берон"	с. Вресово
13	ОУ „Алеко Константинов“	с. Добромир
14	ОУ „Н.Й.Вапцаров“	с. Зайчар
15	ОУ „Св.св.Кирил и Методий“	с. Просеник
16	ОУ "Д-р Петър Берон"	с. Разбойна
17	ОУ"Реджеб Кюпчю"	с.Топчийско
18	ОУ „Йордан Йовков“	с. Скалак
19	ОУ"Христо Ботев"	с. Череша



Европейски съюз



ОПАК. Експерти в действие



Европейски социален фонд
Инвестиции в хората

20	НУ „Петър Берон“	с. Ябълчево
----	------------------	-------------

Табл. 3.20. Териториално разпределение на общообразователните училища в община Руен

Източник: Община Руен

Всички училища на територията на общината са общинска собственост.

Детските заведения в община Руен са представени от 11 целодневни детски градини – една в общинския център и в селата Зайчар, Люляково, Просеник, Ръжица, Череша, Ябълчево, Вресово, Планиница, Трънак и Снягово. Преподавателски персонал в детските градини е 38 души за 2012/2013 г. В детските градини има тенденция на нарастване броят на децата.

По отношение на материално – техническата база в община Руен, състоянието на образователната инфраструктура може да се определи като добро. В повечето училища са извършвани частични ремонт, изключение правят ОУ „Йордан Йовков в с. Скалак и ОУ "Д-р Петър Берон" с. Разбойна, където МТБ е в незадоволително състояние. В ОУ „Д-р Петър Берон“ в с. Вресово няма физкултурен салон. Необходимо е да се подобри обезпечеността на учениците с компютри, както и да се подменят наличните стари (на 100 ученика се падат 10,3 компютъра).

Броят на учениците в общообразователните училища показва постепенна, но постоянна тенденция на намаляване като за периода 2008-2012 г. спада със 161 ученика 5.3%). Тази тенденция е разпространена в цялата страна, като въпреки положителния си естествен прираст, община Руен също я следва. Броят на отпадналите ученици е сравнително нисък. Сред основните причини за отпадане са ранните раждания.

Община Руен полага усилия за развитието на сектора образование. През изминалия период са реализирани редица проекти в тази област. Необходими са мерки, насочени към създаване на алтернативни форми за ангажиране на свободното време на учениците, особено в малките населени места. Важна е също квалификацията на педагогическия персонал и прилагането на съвременните практики в образованието.

5. Култура и спорт¹⁰

Култура

Културната инфраструктура в община Руен се отличава с разнообразни прояви и дейности със сравнително равномерно териториално разпространение. Сред най-важните елементи от културния живот са читалищата, които са в почти половината от населените места. Общият брой на читалищата в общината е 20.

Народно читалище	Населено място
„Просвета-1929“	с. Люляково
„Атанас Манчев-1959г.“	с. Топчийско
„Зора-1928 г.“	с. Руен
„Фар-1952г.“	с. Зайчар
„Искра-1927г.“	с. Вресово
„Ралю Тодоров Кехайов-1929 г.“	с. Просеник
„Пробуда-1937г.“	с. Ръжица
„Пробуда 1928г.“	с. Ябълчево
„Кирил и Методий 1965“	с. Соколец
„Христо Смирненски 1953г.“	с. Струя
„Светлина-1950г.“	с. Добромир
„Димитър Полянов 1957“	с. Снягово
„Съзнание-1928г.“	с. Дъскотна

¹⁰ Източник на данни – Община Руен, Концепция за развитие на регионалния туристически продукт

„Пробуда-1952“	с. Добра поляна
„Максим Горки-1951 г.“	с. Скалак
„Пробуда“	с. Сини рид
„Хаджи Димитър-1939г.“	с. Череша
„Иван Вазов 1952 г.“	с. Планиница
„Любен Каравелов-1961г.“	с. Каравельово
„Христо Ботев 1933г.“	с. Трънак

Табл. 3.21. Разпределение на читалищата в община Руен по населени места, Източник: Регистър на Народните читалища

Източник: <http://chitalishta.com>

Материално – техническата база в повечето читалищата е в сравнително добро състояние. В тях се организират разнообразни културни прояви. В читалищата функционират танцови групи, самодейни колективи за фолклорни песни и танци, ансамбъл за автентичен фолклор и др.

В читалището в с. Люляково „Просвета-1929“ е уредена етнографска сбирка, отразяваща облеклото, бита и обичаите на потомците на преселените българи от Мала Азия.

Културният живот в общината се реализира чрез провеждане на културни мероприятия, организирани от местните училища, читалища, общината, както и съвместно със съседни общини.

В културния календар на община Руен се отбелязват множество народни празници, честват се национални и мюсюлмански празници, изпълняват се разнообразни ритуали и обичаи, характерни за общината, като в тях вземат участие лица от всички етнически групи.

В с. Добра поляна като резултат от проект „Възраждане и съхранение на културни традиции“, туристите могат да се запознаят с бита на българските етнически турци и да участват във възпроизвеждане на обичая „Къна геджеси“.

В община Руен се организират и литературно-музикални програми, изложби, литературни четения, карнавали и др.

В община Руен са съхранени културните традиции и институции, като същевременно се развиват и нови дейности и прояви. Сформирани са самодейни клубове, които развиват културния живот и дейност в по-отдалечените населени места, са единствената възможност за развлечения от подобен характер. Част от реализираните през изминалия период проекти са в сферата на културата, което също допринася за развитието на сектора и подобряване качеството на живот на хората.

Спорт

В община Руен има 9 спортни клуба, развиващи професионална дейност. Има изградени спортни секции към училищата, които се използват предимно от учениците.

В областта на спорта най-добри традиции има футболът. Футболни отбори са основани в 8 населени места. В общинския център функционира и един отбор по борба. "Спортен клуб по борба Руен" с единствения в България отбор по мазни борби.

Спортен клуб	Населено място
ФК „Балкан“	с. Планиница
ФК „Бяла река 1“	с. Зайчар
ФК „Сокол - 2008“	с. Ябълчево
ФК „Черноморец“	с. Топчийско
ФК „Липа“	с. Череша
ФК „Просеник“	с. Просеник
ФК „Балкан 2009“	с. Добра поляна

Табл. 3.22 Териториално разпределение на спортните клубове в община Руен,
Източник: Община Руен

На територията на общината има четири стадиона в селата Руен, Люляково, Просеник и Планиница. Въпреки че състоянието на материално – техническата



Европейски съюз



ОПАК. Експерти в действие



Европейски социален фонд
Инвестиции в хората

база е сравнително добро, е необходимо да се привлекат средства за модернизиранието ѝ.

Необходимо е да се предприемат мерки за разнообразяване на спортните дейности, предлагани от общината, което ще привлече участието на повече хора в спортните прояви.

6. Социални услуги

Видовете социални услуги, съгласно чл. 36 от Правилника за прилагане на закона за социално подпомагане, се представят в общността и в специализирани институции.

На територията на община Руен социалните услуги в общността са представени единствено от услугата „Личен асистент“. През 2009 г. Община Руен предоставя и социалната услуга „Домашен помощник“ по НП „СУСС“ по часово на 29 потребители¹¹. Социални услуги в специализирани институции в общината не се предоставят.

Личен асистент

Дирекция „Социално подпомагане“ Руен предоставя услугата „Личен асистент“ по Националната програма „Асистенти за хора с увреждания“. Дейностите са свързани с подобряване качеството на живот на лицата, нуждаещи се от постоянни грижи (лица с 90 и над 90 % трайно намалена работоспособност или вид и степен на увреждане, с определена чужда помощ; деца до 18 години с трайно намалена работоспособност или вид и степен на увреждане, с определена чужда помощ; лица или деца, изведени от специализирана институция за лица с увреждания.)¹² ДСП Руен реализира дейността от м. ноември 2002 г.

Социалната услуга „Личен асистент“ е със силен социален ефект и е от голямо значение за хората с увреждания и техните семейства. Тя осигурява заетост на членовете на семействата, в които има лица/деца с увреждания. През 2009 г. родителите на 4 деца с увреждания са били назначени за лични асистенти по НП „АХУ“.

Година	Бр. население, ползващо
--------	-------------------------

¹¹ Източник на данни: община Руен

¹² http://www.az.government.bg/projects/prog/ahu/frame_ahu.htm

	социална услуга „Личен асистент“
2008	45
2009	43
2010	39
2011	39
2012	21

Табл. 3.23. Брой население, ползващо социална услуга „Личен асистент“ по години

Източник: Община Руен

Като цяло услугата е недостатъчна и не може да обслужва отдалечените от общинския център населени места.

В община Руен не се предоставят социални услуги в специализирани институции. Част от нуждаещите се настаняват в специализираните институции в община Бургас.

В общината е проведено едно обучение на общински служители на тема: „Социални услуги- потребности и възможности на общините“. В община Руен има разработена Общинска стратегия и план за действие за развитие на социалните услуги (2010 – 2015).

Община Руен изпитва недостиг на социални услуги, особено в по-отдалечените села. Необходимо е доразвиване на социалните услуги в общността по отношение на видовете и териториалния обхват. Най-подходящо е те да бъдат предоставяни в мобилен вариант, поради разпръснатостта и отдалечеността на населените места и затруднения достъп до тях.

IV. ИНФРАСТРУКТУРНО РАЗВИТИЕ, СВЪРЗАНОСТ И ДОСТЪПНОСТ НА ТЕРИТОРИЯТА

1. Транспортна инфраструктура

Община Руен се намира в югоизточна България и заема южните склонове на Източна Стара Планина. В близост до общината преминава VIII Паневропейски транспортен коридор – Дурас – Тирана – Скопие – Гюешево – София – Пловдив – Бургас /Варна/, осъществяващ връзките между Адриатическо море и страните от черноморския регион, Русия и страните от Централна Азия. Той е от особено значение за развитието на общината, като осигурява бърза връзка към черноморското крайбрежие.

Общата дължина на пътната мрежа в общината е 206км, с гъстота 29.4км/100км², което е по – ниска от средната за страната 33км/100 км². Между отделните селища връзката се осъществява по пътища от общинската пътна мрежа.

На територията на общината няма пътища от I-ви и II-ри клас. Републиканската пътна мрежа на територията на общината се състои единствено от третокласните пътища III-208, III-7305 и III-2085, с обща дължина 76км. Основната пътна артерия в общината е път III-208 – с. Ветрино – гр. Айтос, с дължина 45км, преминаващ само на 3км от общинския център с. Руен. Той свързва общината със съседните общини Айтос и Дългопол, както и с националната пътна мрежа и Паневропейския транспортен коридор VIII. Третокласен път III-7305 осигурява връзката на общината с община Сунгурларе и с второкласен път II-73 – Шумен – Карнобат. Път III-2085 осигурява връзката с община Поморие и играе роля на алтернативна връзка с Черноморското крайбрежие. По-голямата част от пътната мрежа е в лошо състояние и се нуждае от ремонт.

Общинските пътища са с дължина 127км. Тяхната дължина е както следва:

№ по ред	Наименование на пътя	Километрично положение	Дължина (км.)
1	/Комунари - Дъскотна/ - Ясеново - Заимчево	0+000 - 11+500	11,500
2	/Дъскотна - Снежа/ - Речица	0+000 - 1+300	1,300
3	Комунари - Дъскотна - Струя	4+000 - 5+700	3,700
4	/Комунари - Дъскотна/ -	0+000 - 1+500	1,500



Европейски съюз



ОПАК. Експерти в действие



Европейски социален фонд
Инвестиции в хората

	Дропла		
5	Трънак - Соколец - Каравельово	0+000 - 10+000	10,000
6	/Планиница - Рупча/ - Листец	0+000 - 3+000	3,000
7	Дъскотна - Рупча - Люляково	0+000 - 13+400	13,400
8	Планиница - Вишна	0+000 - 1+700	1,700
9	/Айтос - Руен/ - Ябълчево	0+000 - 0+800	0,800
10	Руен - Добра поляна - Каменяк	0+000 - 13+200	13,200
11	/Дъскотна - Айтос/ - Шиварово	0+000 - 1+500	1,500
12	/Руен - Добра поляна/ - Снягово	0+000 - 6+700	6,700
13	Вресово - Зайчар	0+000 - 7+600	6,600
14	Добра поляна - Топчийско	0+000 - 3+800	3,800
15	/Преображенци - Просеник/ - Разбойна	0+000 - 3+000	3,000
16	/Дъскотна - Айтос/ - Ръжица	8+000 - 18+500	10,500
17	Череша - Скалак	0+000 - 5+000	5,000
18	Медово - Бата - Просеник - Подгорец - Мрежичко	14+800 - 8+600 19+000 - 33+700	3,814,7
19	Сини рид - Рудина - Рожен	0+000 - 7+000	7,000



Европейски съюз



ОПАК. Експерти в действие



Европейски социален фонд
Инвестиции в хората

ОБЩО

127,200

Табл. 4.1 Общинска пътна мрежа

Източник: ОПР 2007-2013

Пътната мрежа е добре развита, като всички населени места са свързани с общинския център. По-голямата част от общинската пътна мрежа е в много лошо състояние. Това е свързано с липсата на средства за ремонт и инвестиции в пътна инфраструктура.

Състоянието на общинската пътна мрежа е незадоволително, поради недостига на средства за поддържане и отлагането във времето на ремонтните дейности.

Уличната мрежа в общинският център с. Руен е с асфалтобетонена настилка, като е в лошо техническо състояние и се нуждае от ремонт на настилката и тротоарите.

Обществен пътнически транспорт се осъществява между общинския център с. Руен и градовете Бургас и Айтос, както и до курортен комплекс Слънчев бряг. Достъп до автобусен транспорт по посочените линии има населението на селата Завет, Заимчево, Добромир, Каравельово, Люляково, Планиница, Просеник, Речица, Ръжица, Сини Рид, Скалак, Соколец, Струя, Топчийско и Трънак.

През територията на общината преминава единствената ж.п връзка между южните и северните части на Източна България – главна жп линия – Карнобат – Варна фериботна. Тя води началото си от гара Карнобат, чрез която се осъществява и железопътната връзка на община Руен с жп линията Бургас – София.

На територията на общината функционират гарите Дъскотна, Трънак, Люляково и спирките Струя, Каравельово, Дропла и Листец.

2. Водоснабдителна мрежа за питейно – битови водоснабдяване и мрежа за отпадни води

Водоснабдяването на населението се извършва от "ВиК" ЕАД – Бургас. Всички селища на територията на общината са водоснабдени. Недостиг на водни ресурси има в селата Каравельово, Планиница, Заимчево и Зайчар. Посочените села са разположени на сравнително висока надморска височина, над 400м, което обуславя този недостиг. Делът на населението с достъп до централно водоснабдяване е 98,3%. Средното потребление на територията на общината е 26м³ на година. В този район поради свитото водопотребление себестойността на питейната вода е особено висока.



Европейски съюз



ОПАК. Експерти в действие



Европейски социален фонд
Инвестиции в хората

Благодарение на местни водоизточници и водоснабдителна система „Камчия“ се осъществява водоснабдяването на населените места в общината. Водните ресурси на община Руен се формират от р. Луда Камчия, р. Хаджийска и 15 микроязовира и водоема с местно значение. Продължителните летни засушавания водят до изчерпване на водните запаси.

Съществуващата водопроводна мрежа е с тръби от различен вид и диаметър (етернитови, стоманени, чугунени, полиетиленови). Преобладават етернитовите (азбестоциментови) тръби, които са амортизирани, ненадеждни и морално остарели. Те водят до чести аварии и до значителни загуби на питейна вода, както и на влошаване на нейните хигиенни характеристики. Това е основна причина за загубите на води. Около 90% от водопроводите трябва да бъдат подменени.

Липсва изградена канализационна мрежа на територията на община Руен. Използват се септични ями и попивни кладенци, което води до замърсяване на подземните води. Липсата на канализация и пречиствателни съоръжения води до замърсяване на околната среда.

3. Електроснабдяване

Поддържането на електропреносната и електроразпределителната мрежа и съоръженията към нея, на територията на община Руен, както и електроснабдяването, се осъществява от „EVN България“. Електрифицирани са всички населени места на територията на общината, като липсват такива с режим на тока. Липсва изградена подстанция на територията на общината. Електроснабдителната мрежа е изцяло въздушна с обща дължина 387 км, от които 35 км. магистрални далекопроводи. Има проблеми с качеството и сигурността на захранването. По данни на EVN -България за 2011 година в Община Руен е консумирана 30 439 650 киловат часа електрическа енергия, в т.ч. промишлена енергия – 10 284 491 киловатчаса и битова енергия – 20 155 159 киловат часа.

Около 10% от енергията в общинския сектор е консумирана от уличното осветление. През 2012г. е реализиран проект за „Реконструкция и модернизирание на уличното осветление в населените места на община Руен, област Бургас“, който е получил финансиране от Програма „Развитие на селските райони“ 2007-2013г. Очакванията са след реализацията на този проект да се получи максимална осветителност на улиците при най – ниски загуби на ел. енергия.

4. Газопреносна мрежа

На територията на общината няма изградена газопреносна мрежа.



Проектът се осъществява с финансовата подкрепа на
Оперативна програма „Административен капацитет“, съфинансирана
от Европейския съюз чрез Европейския социален фонд



Европейски съюз



ОПАК. Експерти в действие



Европейски социален фонд
Инвестиции в хората

5. Комуникационни мрежи, далекосъобщение и пощи

Мобилни телефонни услуги.

Трите национални мобилни оператора МТел, Глобул и Вивател осигуряват 100% покритие със сигнал на територията на общината. Това осигурява пълен спектър на техните услуги.

Достъп до интернет.

Интернет достъп се предоставя в общинския център с. Руен и с. Люляково. Основният предложител на услугата е Агробизнес център "Руен", изграден по проект JOBS, финансиран от ПРООН и МТСП в подкрепа на селскостопанските производители. Също така БТК ADSL осигурява висококачествен интернет достъп. Алтернатива се явява и мобилната интернет връзка.

Телефонни съобщения

Регионалната телефонна мрежа с главна АТЦ Бургас обслужва община Руен, възлова централа функционира в общинския център Руен, а населените места с автоматично избиране са 40, от които 5 са с цифрови централи. Средната плътност на телефонната мрежа е 25,68 поста на кв.км.



Европейски съюз



ОПАК. Експерти в действие



Европейски социален фонд
Инвестиции в хората

V. СЕЛИЩНА МРЕЖА

Община Руен е част от район „Северна и Югоизточна България“ /NUTS 1/, включващ Северозападния район, Северния централен район, Североизточния район и Югоизточния район и по-конкретно общината е част от Югоизточния район /NUTS 2/ на планиране, като с. Руен е населено място от четвърто ниво – малък град – център с регионално значение на територията на група общини. Като административна териториална единица с изявен градски център с. Руен е ключов за просперитета и административен, икономически, културен и социален център. Общинския център е натоварен със задачата да стои диференциацията между него и другите населени места на територията.

Община Руен е втората по брой население в областта след Община Бургас, със своите 28 759 (към 31.12.2012) души. Въпреки множеството населени места – 42 броя, урбанистичната структура е с балансирано и хармонично развитие. Голям брой от селата са „6“-та и „7“-ма категория, съгласно Методиката за категоризиране на административно-териториалните и териториалните единици. Едва 7% от тях са осма категория, което означава и че само три от тях са с население под 100 души и са силно обезлюдени. Девет населени места са с категория „5“. Съгласно решението, взето на 14.08.2012г., административният център на общината е с най-висока категория – „4“, спрямо четирите критерия, които се взимат предвид: демографски, урбанизационен, инфраструктура и селищно-административни и културни функции.

Път III-208 Провадия-Айтос преминава през територията на общината, като играе и структуроопределяща роля при урбанистичния модел. Населените места в общината условно могат да се разделят на две групи. Първата група села, са концентрирани по протежението пътната връзка Ябълчево – Добромир, като достъпът до тях е осигурен чрез републикански път III-208, който в този си участък до Ябълчево се движи по долината на р. Голяма река. Втората група населени места са на изток от с. Ябълчево, затворени между фиктивен триъгълник с върхове с. Руен, с. Просеник и с. Мрежичко. С. Ябълчево е разпределителен пункт на потока, посока от юг на север.

Най-големите села след общинския център са Люляково /1717/, Планиница /1549/, с. Просеник /1459/ и Трънак /1298/. Те са разположени спорадично на територията на общината. Две села са без постоянно население: с. Звезда и с. Дюля, като с. Китка, по последни данни има 12 жители.

От общо 42 населени места, има 38 функциониращи кметства.

ЕКАТТЕ	Населено място	Площ /дка/	Население	Категори
към				



Проектът се осъществява с финансовата подкрепа на
Оперативна програма „Административен капацитет“, съфинансирана
от Европейския съюз чрез Европейския социален фонд



Европейски съюз



ОПАК. Експерти в действие



Европейски социален фонд
Инвестиции в хората

01.02.2011г.				я
BGS18	Община Руен	68 9937,000	29101	4
04056	с. Билка	14 716,000	602	6
11363	с. Вишна	4 948,820	256	7
12303	с. Вресово	26 410,196	1001	6
21333	с. Добра поляна	13 896,937	706	6
21614	с. Добромир	18 844,559	1089	5
23755	с. Дропла	9 528,188	262	7
24699	с. Дъскотна	14 647,852	825	6
24757	с. Дюля	12 151,057	-	8
30234	с. Заимчево	22 216,077	455	6
30243	с. Зайчар	23 190,818	1132	5
30435	с. Звезда	15 352,342	-	8
35955	с. Каменяк	8 425,071	229	7
36213	с. Каравельово	17 661,761	498	7
37054	с. Китка	-	12	8
43880	с. Листец	9 908,541	419	6
44690	с. Люляково	45 233,911	1717	5
49254	с. Мрежичко	7 407,640	540	6
56647	с. Планиница	17 380,685	1549	5
15967	с. Подгорец	7 514,267	349	7



Европейски съюз



ОПАК. Експерти в действие



Европейски социален фонд
Инвестиции в хората

51055	с. Преображенци	15 251,773	475	6
46930	с. Припек	6 581,893	446	7
58640	с. Просеник	29 598,478	1459	5
61666	с. Разбойна	13 940,530	817	6
62548	с. Речица	10 798,374	830	6
62904	с. Рожден	23 814,176	421	7
63166	с. Рудина	7 213,059	239	7
63224	с. Руен	25 930,915	2261	4
63375	с. Рупча	11 689,725	418	7
63598	с. Ръжица	18 120,121	1150	5
80296	с. Сини рид	8 970,259	360	7
66706	с. Скалак	24 288,716	620	6
67725	с. Снежа	16 633,478	370	7
67767	с. Снягово	21 571,130	1106	5
67876	с. Соколец	17 541,309	599	7
68401	с. Средна махала	8 167,192	327	7
69990	с. Струя	12 911,618	672	6
72864	с. Топчийско	34 913,375	905	6
73287	с. Трънак	17 949,849	1298	5
80563	с. Череша	30 162,698	751	6
83154	с. Шиварово	17 114,168	270	7

87093	с. Ябълчево	17 978,391	1198	5
87638	с. Ясеново	9 125,127	468	6

Табл.5.1. Населени места в община Руен

Данни: Заповед № РД-02-14-2021 от 14 август 2012 г. (обн. ДВ, бр. 66, 28.08.2012 г., неофициален раздел) на МРРБ за категоризацията на населените места

Община Руен е с обща площ на територията си 689 662 дка, което е 0,6% от територията на страната или 8,9% от площта на Област Бургас. По ЗАТУРБ като част от Югоизточния район на планиране, тя заема 3,4% от нея. По Номенклатурата за статистически териториални единици (NUTS) на ЕС е статистическа териториална единица от ниво LAU2. В нея живеят 6,9% от населението на областта, а гъстотата на населението е 42 човека/ кв. км. , като, за сравнение, средният за страната е 66 човека/ кв. км. , а за Бургас е 53.6 човека/ кв. км.

Изводи:

- *Равномерно разпределена селищна структура с изявен център от четвърто ниво – културен, административен, социален и икономически. Връзката между общинския център и населените места може да се доразвие с цел подобряване стандарта на живот и по-лесен и бърз достъп до услуги.*
- *Нужда от допълнителни центрове на растеж в периферните територии, освен с. Руен, за да се балансира и доразвие урбанистичната структура и за да се улесни населението по отношение на достъп до културни събития, административни услуги.*

1. Териториална структура на общината

По данни на Агенцията по кадастъра към Министерството на регионалното развитие, Националния статистически институт, общата площ на територията на общината е 689 937 дка , като е разделена според основното им предназначение, определено с концепциите и схемите за пространствено развитие и общите устройствени планове, на: урбанизираните територии (населени места и селищни образувания), земеделски територии, горски територии, защитени територии, нарушени територии за възстановяване, територии, заети от води и водни обекти, и територии на транспорта. /чл. 7 от Закона за устройство на територията/.



Европейски съюз



ОПАК. Експерти в действие



Европейски социален фонд
Инвестиции в хората

66% от територията на общината е частна собственост, 25% е общинска и 9% - държавна.

№	Територия по вид	Площ в дка	Площ %
1	За нуждите на селското стопанство	310 420	44,99
2	За нуждите на горското стопанство	336 770	48,81
3	Населени места	7 400	1,07
4	Водни течения и водни площи	6 367	0,93
5	Добив на полезни изкопаеми	24 870	3,60
6	За нуждите на транспорта	4 110	0,60
	ОБЩО	689 937	100 %

Табл.5.2. Територия по вид в община Руен

Източник : НСИ

1.1. Територии за земеделско ползване

Средният за страната процент на територии, отредени за земеделско ползване е 57,44, като за община Руен процента е 44,99% . Общата площ на териториите за нуждите на селското стопанство са 310 420 дка. От тях обработваеми са 245 533 дка. , като най-голям процент са ниви - 134 073 дка. , а изоставените ниви са 81 077дка. След тях , най-много обща площ в дка са ливади и пасища – 40 533 дка, следват засетите с лозя /7 958 дка/ и трайни насаждения /6 338 дка/.

3740 дка са годни да бъдат изкуствено напоявани, но в следствие на занемарената напоителна мрежа, нито един декар от тях не се напоява.

1.2. Територии за гори

48,81% от площта на общината е заета от горски територии. 1 839 имота са разположени на общо са 360 584 дка земя.



Европейски съюз



ОПАК. Експерти в действие



Европейски социален фонд
Инвестиции в хората

1.3. Територии за населени места и образувания от населени места

Територията на населените места и други урбанизирани територии е 1,07%. 7 400 дка включват териториите в регулационните граници на населените места, вилните зони и застроените площи извън границите на населените места – промишлени зони и складови зони.

1.4. Територии за добив на полезни изкопаеми

Община Руен има голям брой територии, отредени за добив на полезни изкопаеми и нарушени територии. При средния за страната 2,6%, кариерите и депата за отпадъци тук са 3,6%. 9 имота с обща площ 142 дка са за добив на строителен материал – пясък. Непригодните земи са:

- Ерозирани ниви -73,137дка (3 бр.)
- Наводнена нива -2,644 дка (1 бр.)
- Изоставена нива -25,793 дка (1 бр.)

1.5. Транспортна инфраструктура

За нуждите на транспорта са отредени 0,60% от общата територия, които включват общинската пътна мрежа, както и попадащата на територията на общината републиканска пътна мрежа.

№	Територия по фонд	Площ в дка	Площ %
1	Земеделски фонд	300 031	43,5
2	Горски фонд	361 735	52,4
3	Населени места и др. урбанизирани тер.	17 597	2,6
4	Водни течения и водни площи	6 367	0,9
5	Добив на полезни изкопаеми	97	0,01
6	За нуждите на транспорта	4 110	0,60



Европейски съюз



ОПАК. Експерти в действие



Европейски социален фонд
Инвестиции в хората

ОБЩО	689 937	100 %
------	---------	-------

Табл.5.3. Територия по фонд в община Руен

Източник: НСИ, Баланс на територията на Република България към 31.12.2000 г. по фонд територия

43,5% от територията на общината е земеделска земя, като обработваема е около 80% от нея. Общината не разполага със собствен горски фонд, така че 52,4% от територията на общината или 361 735 дка е държавна собственост и се стопанисва от Държавно лесничейство „Айтос“. От тях залесени са 308 200 дка.

Извод:

- *Високият дял на земеделските земи е доказателство за приоритизирането на селското стопанство като отрасъл. Препоръчва се окрупняване на имотите за да се стопанисват и обработват по- ефективно.*
- *За да се формира аграрен сектор, отговарящ на изискванията на съвременните тенденции, то трябва да се обърне внимание на разпределението на поземлените ресурси и най-вече на тревните площи, осигуряващи стопански оборот- фураж за животни. 1/3-та от нивите са изоставени. Това е огромен, неразработен потенциал на общината и за бъдещите инвеститори.*

2. Жилищна осигуреност

2.1.Количество и възраст на жилищния фонд

По данни на НСИ за 2011 г. броя жилища е 10 878, докато броя сгради е 9 240. Строителството е било най-активно в годините между 1960 и 1990 г., като много малка част от жилищния фонд е остатъчен от периода малко след Втората световна война.

Гъстотата на населението е 42 души/ кв. км., като полезната площ е 738 925 кв.м., а от тях жилищната е 589 596 кв. м. Ретроспекцията на основните характеристики на жилищата, показва че в периода от 1992 г. насамот броят жилища се е увеличил с 2 161. Въпреки че, строителството е засилено между 1992 и 2001 г. , реалната полезна площ в това число жилищната е нараснала значително в последните 13 години, което означава че строителството е насочено към по-голяма функционалност и практичност.

По данни на Община Руен от началото на 2012 година са построени две нови жилищни сгради.

Руен	Общо	Период на построяване						
		до края на 1949	1950 - 1959	1960 - 1969	1970 - 1979	1980 - 1989	1990 - 1999	2000 - 2011
Сгради	9 240	707	918	1 792	1 751	1 860	977	1 235
Жилища	10 878	788	1 016	2 039	2 125	2 352	1 159	1 390

Табл.5.4. Построени сгради и жилища на територията на община Руен

Източник: НСИ

2.2. Конструкция на жилищен фонд

Най-малобройни са сградите, изпълнявани с панелни строителни системи, което е обусловено от факта, че строителството е предимно нискоетажно, а териториалното разпределение на жилищните ресурси е благоприятно. Макар и малко на брой - 47, те се нуждаят от цялостно конструктивно обследване, обследване за енергийната ефективност и подмяна на инсталациите. Голяма част от тях са строени след 2001г. , което ги прави сравнително нови и гаранцията на конструкцията не е изтекла. Скелетните стоманобетонни сгради са едва 0,65% от общия брой, а масивните 74,23%.

По данни на Община Руен за 2012г. жилищните сгради по вид на конструкцията общо са 9 249 бр. , от които:

- Панелни – 47бр.
- Стоманобетонни – 61бр.
- Тухлена с бетонна плоча – 3 477бр.
- Тухлена с гредоред – 3 290 бр.
- Други – 2 374бр.

Община Руен	Общо сгради	Стоманобетонни ЕПК констр.	Скелетна стоманобетонна	Масивна



Европейски съюз



ОПАК. Експерти в действие



Европейски социален фонд
Инвестиции в хората

1985 г.	7 748	5	14	4 482
2001 г.	9 116	30	188	5 661
2011 г.	9 240	47	60	6 859

Табл.5.5. Жилищните сгради по вид на конструкцията на територията на община Руен за 2012 г.

Източник: Община Руен

2.3. Етажност и стайност

На 10 878 жилища по данни на НСИ от 2011г. има 37 963 жилищни помещения с полезна площ на човек 25,53 кв.м., което е равносилно на 20,37 кв.м. жилищна площ на човек. За 2012г. има 10 883 жилища, а показателите се увеличават на 25,70 кв.м. пол. площ/ човек и 20,50 кв.м. пол. площ/ човек. Едно жилище е със средна полезна площ 67,94кв.м. , отговарящо на стандартен двустаен апартамент със спалня, кухня и дневна в общо помещение и отделно антре, санитарен възел и складово помещение. Това е средностатистическото жилище на жителите на община Руен.

Строителството в Община Руен е в устройствени зони с преобладаващо застрояване с малка височина и плътност, като кота корниз е до 10м. Едноетажните постройки са 6 126, двуетажните 3 042 броя. Застрояването е в унисон с природната среда, като не нарушава прехода към планинския релеф. Структурните елементи на града, отделните райони, са в унисон помежду си и градоустройственото решение предполага адаптивност на селищната структура с характерния релеф.

99,22% от застрояването е до три етажа. Триетажните са 71 на брой, като има само една единствена четириетажна сграда. Надстрояването и дострояването на съществуващия жилищен фонд е пряко свързан с финансовите възможности на населението, като реконструкция на жилищната среда ще доведе до актуализация на подробните устройствени планове.

Жилищата се разделят и по брой стаи, като най-многобройни са двустайните и тристайните жилища. Те са съответно 3 214 и 3 937, като следват четиристайните и едностайните, 1640 и 889 броя. Жилищата с пет и шест стаи са най-малко, общо са 1198, като пет стаи имат 491 жилища, а шест – 707 броя.



Проектът се осъществява с финансовата подкрепа на
Оперативна програма „Административен капацитет”, съфинансирана
от Европейския съюз чрез Европейския социален фонд



Европейски съюз



ОПАК. Експерти в действие



Европейски социален фонд
Инвестиции в хората

2.4. Жилищна задоволеност

Жилищната задоволеност се характеризира с показателя брой жилища на 1 000 души население. Този индикатор за удовлетвореността от жилищния фонд като количество и неговата достатъчност или нужда от нови е показателен за силно развити в икономическо отношение страни, където пазара на имоти и жилища е балансиран. Тук за община Руен този показател е недостатъчен за да се прецени количеството наличен фонд, тъй като е деформиран от множеството необитавани сгради. На 1000 души има 376 жилища, което в сравнение със страната 471/1000, общината е с по-ниска стойност по отношение на количеството жилища.

Този показател е и силно диференциран, когато се взимат предвид общинският център и по-малките населени места, където този показател нараства. В по-малките населени места с население около и под 100 души и с големи земища, този показател е значително завишен. В този случай се разглежда по-обективният показател за обитаваните жилища на 1000 души население, по който може да се ориентира в количеството жилищен фонд и там стойностите са значително под средно-европейските 420/1000 и са 275/1000.

От общо 9240 жилищни сгради едва 85,73% са обитавани или 7 922 сгради. 1 255 или 13,58% са необитавани. 63 са сгради за временно обитаване. Това прави 2,66 души обитатели на едно жилище. Този показател определя и най-населените места.

Община Руен	Общо жил. сгради	Обитавана	Необитавана	Временно обитаване	Колективно домакинство
1985г.	7908	7573	174	160	1
2001г.	9265	8060	1056	149	-
2011г.	9240	7922	1255	63	-

Табл.5.6. Жилищните сгради по обитаване на територията на община Руен за периода 1985-2011г.

Източник: Община Руен

Извод: Свободният жилищен фонд е база за развитие на туризма като отрасъл. Множеството необитавани сгради могат да се реновират и адаптират за семейни хотели, леглова база за отдих. Съществуващата база може да се употреби и като се развият микропредприятия за производство и преработка на



Проектът се осъществява с финансовата подкрепа на
Оперативна програма „Административен капацитет“, съфинансирана
от Европейския съюз чрез Европейския социален фонд



Европейски съюз



ОПАК. Експерти в действие



Европейски социален фонд
Инвестиции в хората

суровини, еко и биопродукция и бутикови стоки в малки серии. Подобни мерки ще подпомогнат и развитието на селското стопанство и животновъдството, както и да се развият селските райони, които в момента имат нужда от възвръщане.

В заключение, съществуващият жилищен фонд има нужда да бъде обновен, като се направи стратегия необитаваните жилищни сгради да бъдат адаптирани към нови функции и да се осигурят социални жилища за маргиналните групи. За момента пазарът е стабилен, но следва да се предприемат конкретни мерки, с които общината да играе ключова роля в пазара на имоти, за да може сходни дейности да се ситуират в логистични и производствени бази и да не нарушават качеството на средата в града.

VI. ЕКОЛОГИЧНО СЪСТОЯНИЕ И РИСКОВЕ

1. Качество на атмосферния въздух

Опазване чистотата на атмосферния въздух е от изключителна важност, тъй като пряко влияе върху човешкото здраве. Основните замърсители в атмосферния въздух вредни за човешкото здраве, дефинирани като такива от Министерство на околната среда и водите (МОСВ) са следните: *азотен диоксид*, който под въздействието на интензивна слънчева светлина и в присъствие на летливи органични съединения в атмосферния въздух взаимодейства химически, в резултат на което се образува вторичният замърсител – озон; *серен диоксид*, който постъпва в организма чрез респираторната система; *общ прах и фини прахови частици (ФПЧ10)*, който е основен атмосферен замърсител на въздуха; *въглероден оксид*, чиито най-голям източник е автомобилния транспорт с над 65 % от общото емитирано количество за страната; *бензен*, който се абсорбира в организма при вдишване и много слабо чрез проникване в кожата; *олово*, който най-често идва от металургичните заводи и количествата моторни превозни средства; *кадмий*, който най-често се освобождава в атмосферата при производство на цинк, но така също се съдържа и в тютюневия дим; *никел*, който постъпва в организма главно чрез храна и изкуствени хранителни продукти, при чието производство се използва никелов катализатор; *арсен*, чието антропогенно замърсяване се дължи на металургията, изгарянето на нискокалорийни кафяви въглища, използването на хербициди и пестициди със съдържание на арсенови съединения; *полиароматни въглеводороди (ПАВ)*, които се образуват в най-голяма степен при горивните процеси, главно при непълно горене на въглища и дизелово гориво; *толуол*, който се използва широко като разтворител на бои, мастила, лепила, в козметиката и добавка към горива и оказва най-съществен ефект върху централната нервна система на човека; *стирол*, който се емитира предимно от



Европейски съюз



ОПАК. Експерти в действие



Европейски социален фонд
Инвестиции в хората

нефтохимическата промишленост и производство на пластмаси и смоли, се разпространява бързо в организма и се натрупва основно в мастната тъкан; *амоняк*, който представлява специфичен замърсител на атмосферния въздух и причинява възпаление на кожата, очите, носа, гърлото и белия дроб; *фенол*, който е изходно вещество за редица производства като лекарства, пластмаси, синтетични влакна, взривни вещества и др.; *серовъглерод*, който представлява токсичен газ, с неприятна миризма и се използва основно като разтворител при производството на препарати за борба с вредители по растенията.

Взимайки предвид горе-посочените замърсители и тяхното негативно влияние върху човешкото здраве, и следвайки Закона за опазване на околната среда, МОСВ е разработило Националната система за мониторинг на околната среда (НСМОС). Системата осигурява своевременна и достоверна информация за състоянието на елементите на околната среда и факторите, въздействащи върху нея, въз основа на която се правят анализи, оценки и прогнози за обосноваване на дейностите по опазване и защита на околната среда от вредни въздействия. За района на община Руен и във връзка с прилагането на Наредба No 7 за оценка и управление на качеството на атмосферния въздух за региона, контролиран от Регионална инспекция по околна среда и водите (РИОСВ) – Бургас са утвърдени и създадени следните райони за оценка и управление на качеството на атмосферния въздух: Община Бургас и Община Камено.

За разлика от съседните си общини, някои от които имат превишени нива на замърсители, община Руен е един от районите с най-ниска степен на замърсяване на атмосферния въздух, поради липсата на силно замърсяващи промишлени предприятия и обекти. На територията на общината действат предимно малки фирми и предприятия от отрасъл – лека промишленост. Общината не се характеризира с интензивен трафик в автомобилния транспорт и това не оказва съществено влияние върху чистотата на атмосферния въздух в района.

2. Води

Управлението на водите се осъществява на национално и басейново ниво, като съгласно Закона за водите, министъра на околната среда и водите чрез РИОСВ в границите на териториалния им обхват провежда мониторинг и контрол на отпадъчните води, поддържа база данни за извършения мониторинг и контрол за състоянието на отпадъчните води и поддържа в актуално състояние списъците на обектите, които формират емисии на приоритетни и приоритетно опасни вещества. Повърхностните води на територията на община Руен попадат в Басейнова Дирекция за управление на водите на Черноморски басейн (БДУВЧР),

който е в границите на РИОСВ- Бургас. През община Руен преминават две основни реки – р. Луда Камчия и р. Хаджийска, чието екологично състояние се оценява именно от РИОСВ-Бургас. От данните по-долу, предоставени от РИОСВ – Бургас, ясно се вижда настоящето състояние на водите на двете основни реки, отводняващи община Руен: р. Хаджийска и р. Луда Камчия, съгласно информацията събрана от измервателните пунктове, разположени по поречието на тези реки:

Река Хаджийска

Водно тяло: р. Хаджийска от извор до след с. Преображенци – представено пункт р. Хаджийска над с. Ръжица. След анализа на данните от мониторинга, извършен през 2011г. се констатира следното състояние:

Пункт	BG2SE0061MS0028 р. Хаджийска р. Ръжица							
показател	O2	БПК5	NH4-N	NO2-N	NO3-N	N общ	P-PO4	P-P общ
състояние	Много добро	Добро	Добро	Умерено	Добро	Умерено	Добро	Умерено

Табл. 6.1. Състояние на водите на р. Хаджийска при р. Ръжица за 2011г.

Източник :РИОСВ-Бургас

За отчетената година се забелязва слабо подобрение на състоянието на водите по отношение на количеството фосфор, както и не са установени отклонения от характерните стойности по останалите наблюдавани физикохимични показатели. Дифузните източници на замърсяване на водите са неполивни ниви, овощни градини и преходни гори, както и замърсявания от битов характер – от населени места под 2000 е.ж. без канализационна мрежа.

Река Луда Камчия

Водно тяло: р. Голяма река до вливане в р. Луда Камчия – представено с пункт р. Алма дере – устие (Алма дере при с. Вресово)

Пункт	BG2KA863MS041 р. Алма дере с. Вресово							
показател	O2	БПК5	NH4-N	NO2-N	NO3-N	N общ	P-PO4	P-P

								общ
състояние	Много добро	Умерено	Добро	Добро	Добро	Умерено	Добро	лошо

Табл. 6.2. Състояние на водите на р. Алма дере и р. Вресово за 2011г.

Източник: РИОСВ-Бургас

В сравнение с 2010г. през разглеждания период се регистрира слабо влошаване на състоянието на водите по БПК₅ в пункта за мониторинг. Анализът на данните за останалите физико-химични показатели не показва отклонения от характерните стойности за водното тяло.

Водно тяло: р. Луда Камчия след язовир „Камчия“ до язовир „Цонево“ – представено с пунктове – р. Луда Камчия след яз. „Камчия“ и р. Камчия – с. Билка

Пункт	BG2KA47159MS012 р. Камчия сл. яз. Камчия							
показател	O2	БПК ₅	NH ₄ -N	NO ₂ -N	NO ₃ -N	N общ	P-PO ₄	P-P общ
състояние	Много добро	Добро	Добро	Добро	Добро	Умерено	Умерено	Добро

Табл. 6.3. Състояние на водите на р. Камчия сл. яз. Камчия за 2011г.

Източник: РИОСВ-Бургас

Речният участък в този район се характеризира със стабилни условия, като кислородният режим е много добър, а органичното натоварване е слабо.

Пункт	BG2KA04315MS010 р. Камчия с. Билка							
показател	O2	БПК ₅	NH ₄ -N	NO ₂ -N	NO ₃ -N	N общ	P-PO ₄	P-P общ
състояние	Много добро	Добро	Добро	Добро	Добро	Добро	Много добро	Добро

Табл. 6.4. Състояние на водите на р. Камчия при с. Билка за 2011г.



Европейски съюз



ОПАК. Експерти в действие



Европейски социален фонд
Инвестиции в хората

Източник: РИОСВ-Бургас

Анализът на данните през 2011г. по физико-химични показатели не показва отклонения от характерните стойности за водното тяло.

Като цяло основните замърсители на водите на територията на община Руен са битово-фекалните води от населението, отпадъчните води от селското стопанство, като не се наблюдават установени значими индустриални замърсявания и цялостното състояние на водите в общината може да се характеризира като стабилно. Част от населените места са без канализация, което представлява сериозен проблем по отношение на замърсяването на водите в общината и изисква предприемането на адекватни мерки за ограничаването му, както и постоянен мониторинг на състоянието.

3. Управление на отпадъците

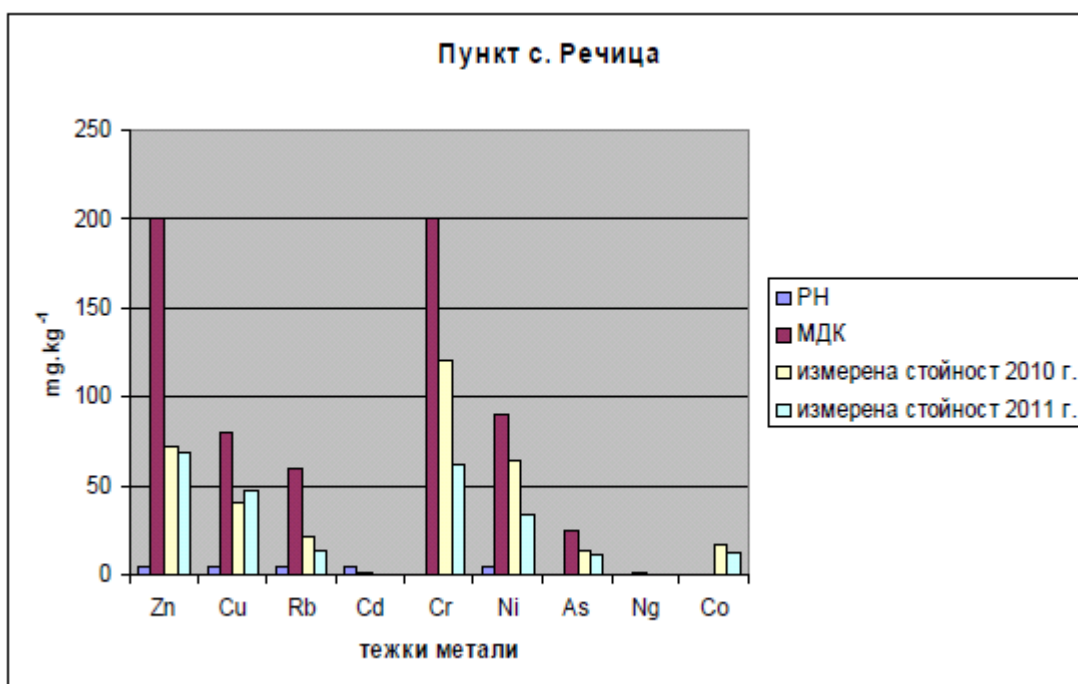
Управлението на отпадъците на територията на България се регламентира с приетия през 2003г. Закон за управление на отпадъците, който урежда екологосъобразното управление на отпадъците. По данни на РИОСВ – Бургас от 2011г. на територията на община Руен функционира депо за обезвреждане на битови отпадъци което спада към Регионално депо Братово, както и депо за неопасни отпадъци на община Руен. Отделно от това, лечебните заведения от община Руен имат сключен договор за предаване на генерираните си болнични отпадъци на „ЖОСИ-Р“ ЕООД. Химично третираните отпадъци се пакетират и транспортират за автоклавиране и изгаряне. За разлика от някои от съседните общини, в община Руен не са предприети стъпки за реализиране на система за разделно събиране на отпадъци от опаковки. На територията на общината има 42 населени места, като в 30 от тях е въведена система за събиране и транспортиране на битови отпадъци, а в останалите 12 населени места (с. Дропла, с. Каменяк, с. Каравельово, с. Мрежичко, с. Припек, с. Подгорец, с. Рожден, с. Рудина, с. Сини рид, с. Соколец и вече обезлюдените с. Дюля и с. Звезда) не е въведена такава система. Въпреки това, по-голямата част от населението на община Руен (86, 45%) е попада в тези 30 населени места и съответно се явява обхванато в организираната система за събиране и транспортиране на битови отпадъци. В останалите населени места твърдите битови отпадъци се депонират на нерегламентирани сметища, отстраняването на които представляват сериозен проблем пред общинската администрация. Първостепенна задача пред общинското ръководство е разширяване обхвата на сметосъбирането, отстраняване на старите замърсявания и рекултивиране на засегнатите площи.

Допълнително е необходимо изграждането на претоварна станция за обслужване населението на община Руен.

4. Земи и почви

На територията на община Руен се срещат три основни почвени типа: канелени горски почви, чернозем – смолници и наносни почви. Най-разпространени са канелено-горските, които представляват около 95% от почвите в Руенска община, следвани са от чернозем-смолниците (3,5%) и алувиално-ливадните, които са едва около 1,5%.

Замърсяването на почвите на територията на община Руен се следи от РИОСВ – Бургас чрез почвено изпитателната лаборатория в гр. Бургас. За община Руен, пунктът се намира в с. Речица (No 395), като данните са представени на фиг. 6.4.



Фиг. 6.1. Замърсяване на почвите за 2010г. и 2011г. при пункт с. Речица, община Руен

Източник: РИОСВ – Бургас

Проследявайки динамиката на предоставените данни на РИОСВ-Бургас и наблюдаваните индикатори Cu, Pb, Zn, Cd, Cr, Ni, As, Co и Hg, става ясно, че те са в границите на нормите, много под максимално допустимата концентрация (МДК)



Европейски съюз



ОПАК. Експерти в действие



Европейски социален фонд
Инвестиции в хората

съгласно Наредба №3 за нормите за допустимо съдържание на вредни вещества в почвата (обн. в ДВ бр. 71/2008г.).

В допълнение, през 2011 г. на територията на РИОСВ – Бургас е изпълнена програма за мониторинг на почви от подсистема „Земни и почви“ и поддържане на актуална база данни по направление „Локални почвени замърсявания“ за състояние на складовете и съхраняваните в тях забравени или залежали продукти за растителна защита.

Друг сериозен проблем, свързан с почвите, е този с ерозията, който е обхванал и териториите на община Руен, вследствие климатичните промени, повишаване на температурите и продължителните засушавания. За съжаление, въпреки че ерозията на почвите е един от най-интензивните и широко разпространени деградационни процеси, през последните години не са били финансирани проекти, свързани с изследване процесите на ерозия на почвите на територията на РИОСВ-Бургас. От друга страна, засоляването и вкисляването на почвите продължава да бъде обект на изследване на РИОСВ-Бургас и в момента тече второто ниво на почвен мониторинг „Контрол и опазване на почвите от засоляване“ и „Контрол и опазване на почвите от вкисляване“. За целия регион Бургас, общата площ на засолените почви е 50 044 дка, като няма точна информация за тази цифра на територията на община Руен.

Като извод се налага съждението, че през последните години на територията на РИОСВ-Бургас се констатира намаляване на замърсяването на земите и почвите. На територията на община Руен от своя страна, почвите са незамърсени с тежки метали и металоиди и органични замърсители. От ежегодно проведения мониторинг на почвите се установява също и тенденция на задържане на нивата на наблюдаваните индикатори, които са в граници под максимално допустимите концентрации.

5. Шум

На територията на община Руен не се наблюдават повишени нива на шумово замърсяване и не се очакват проблеми, свързани с осигуряване на нормална акустична обстановка за населението на общината.

От санитарно-хигиенна точка няма шумно работещи предприятия и силно развита инфраструктура. Акустичното състояние на околната среда е в границите на допустимите норми.



Европейски съюз



ОПАК. Експерти в действие



Европейски социален фонд
Инвестиции в хората

Като цяло параметрите на околната среда в община Руен са в рамките на приетите норми. Общината не принадлежи към териториите, определяни като рискови по отношение на екологичната обстановка

Изводи:

- Община Руен разполага с добри природни дадености, наличие на защитени територии и забележителности, както и добри водни ресурси;
- Екологичното състояние на водите, въздуха и почвите е добро и в района на общината няма големи замърсители;

VII. АДМИНИСТРАТИВЕН КАПАЦИТЕТ¹³

Община Руен има опит във внедряването на ефективни мерки в администрацията за придобиване на капацитет за работа в новите икономически и социални условия. Предстоят предизвикателства, свързани с въвеждане на нови практики и инструменти и подобряване на съществуващите.

При изпълнение на своята дейност, общинска администрация в Община Руен се ръководи от следните принципи:

- отговорност към проблемите на общината и нейните граждани;
- спазване на закона и зачитане на морала;
- максимална ефективност на провежданите действия и проекти;
- диалог с гражданите;
- прозрачност при управлението и разпореждането с общинско имущество и средства;
- ефективно административно обслужване на гражданите, физическите и юридически лица.

Общината цели да повиши качеството на административното и информационно обслужване на гражданите и фирмите за постигане на интегрираност, ефективност, коректност и повишаване приходите на общината.

Структурата на общинската администрация в община Руен се състои от 133 служители. От тях изборни длъжности и органи по чл. 19 от закона за администрацията и техните заместници са както следва:

¹³ Източник на данни – община Руен, <http://www.obstinaruem.com/ruem>



Европейски съюз



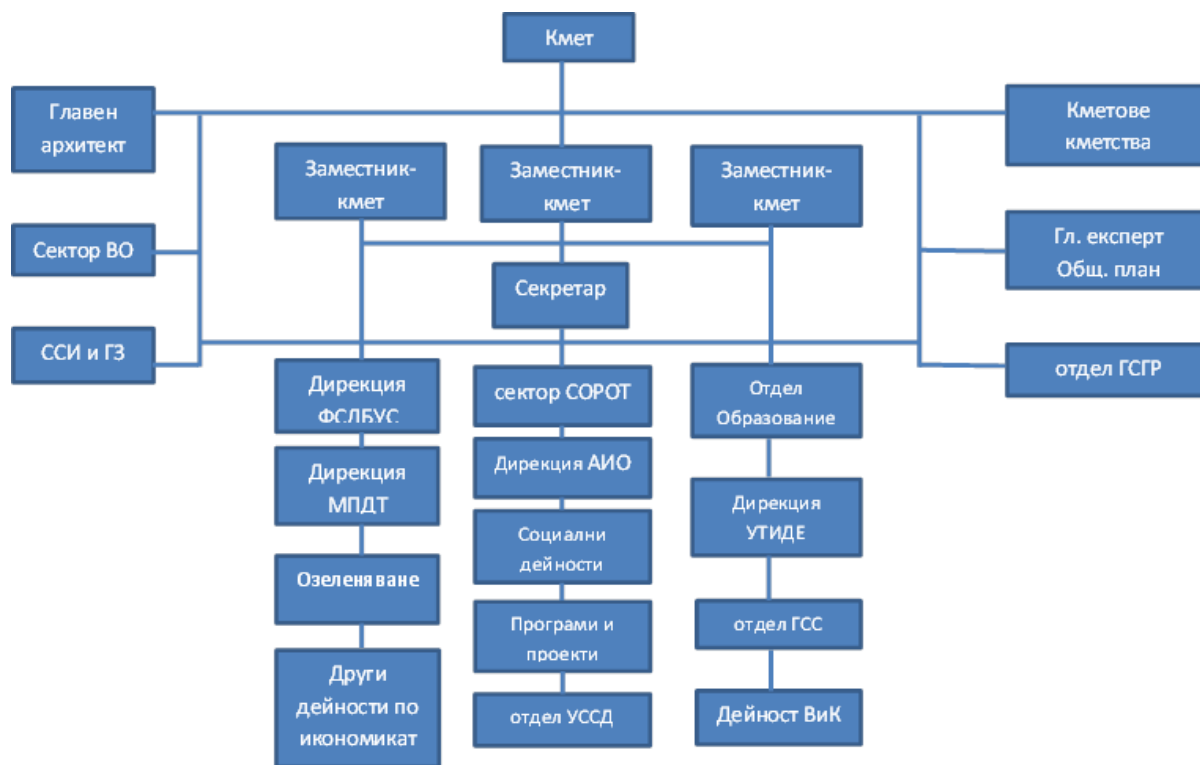
ОПАК. Експерти в действие



Европейски социален фонд
Инвестиции в хората

- ✓ Кмет на община: 1
- ✓ Заместник кмет: 3
- ✓ Кметове на кметства: 36
- ✓ Кметски наместници: 2
- ✓ Служителите в общинската администрация са общо 91:
- ✓ Секретар на община: 1
- ✓ Обща администрация – 40 служители:
 - Сектор “Вътрешен одит” – 3 служители;
 - Сектор „Сигурност, обществен ред, охрана и транспорт” – 8 служители;
 - Секретар МКБППМН – 1 служител;
 - ССИ и ГЗ (служител по сигурността на) – 1 служител;
 - Главен експерт-общ. план– 1 служител;
 - Дирекция”Финансово-счетоводна дейност, Бюджет и Управление на собствеността” – 16 служители (в т.ч. отдел „Образование, култура и спорт” – 4, отдел”Управление на собствеността и стопански дейности” - 4);
 - Дирекция ”Административно и информационно обслужване” – 10 служителя;
- ✓ Специализирана администрация – 50 служители:
 - Отдел „Гражданско състояние и гражданска регистрация” - 33 служители;
 - Отдел „Горско и селско стопанство” – 4 служители;
 - Главен архитект;
 - Дирекция ”Устройство на територията, инвестиционни дейности и Екология” - 6 служители;
 - Дирекция” Местни приходи, данъци и такси” – 6 служители.

Структурата на общинската администрация в община Руен схематично може да бъде изобразена по следния начин:



Фиг. 7. 1. Структура на общинска администрация Руен

Източник – официален сайт на община Руен

По данни, предоставени от община Руен за образованието на 129 служители, става ясно, че по-голямата част от служителите на община Руен са със средно образование, а висше образование притежават 34% от служителите. С основно образование са 5 души.



Фиг. 7.2. Структура на общинска администрация Руен, Източник – официален сайт на община Руен

Източник: Община Руен

В община Руен се стимулира професионалното и служебно развитие и израстване в кариерата чрез осигуряване на възможности за включване в разнообразни форми на обучение. В община Руен през изтеклия планов период са проведени 16 обучения и са обучени 56 служители. Обученията са насочени към повишаване административния капацитет в общината, въвеждане на комплексно административно обслужване за предоставяне на качествени услуги на гражданите и бизнеса, разработване на планови документи, управление на общината – структура и управление на човешките ресурси, управление на проекти, финансирани със средства от ЕС, компетентност и правомощия на данъчната администрация, подобряване на общинския капацитет за предоставяне на публични услуги и др.

Организацията, дейността, функционалните задължения и числеността на административните звена в общинска администрация на община Руен се определят с Устройствения правилник на общинска администрация община Руен. Общинската администрация осигурява изпълнението на законите, подзаконовите нормативни актове, решенията на Общинския съвет - Руен, подпомага кмета на общината при осъществяване на правомощията му, осигурява технически



Европейски съюз



ОПАК. Експерти в действие



Европейски социален фонд
Инвестиции в хората

дейността му и извършва дейност по административно и правно обслужване на гражданите и юридическите лица.¹⁴

Взаимодействието на общинска администрация Руен с Общински съвет – Руен се осъществява съгласно Правилник за организацията и дейността на ОС – Руен.

В община Руен функционира подобрен интернет сайт на общината (<http://www.obstinaruen.com>). Чрез уеб-сайта ръководството на община Руен успешно реализира елементи от политиката си на отвореност и достъпност за гражданите на общината и прави усилия за достойно представяне пред света на даденостите и предимствата на общината. По този начин се подобрява на публичния образ на община Руен и утвърждава сътрудничеството между местната власт и гражданския сектор.

¹⁴ Устройствен правилник на общинска администрация - Руен

VIII. SWOT АНАЛИЗ

Силни страни	Слаби страни
<ol style="list-style-type: none"> 1. Благоприятно географско положение, непосредствена близост до Черноморското крайбрежие 2. Добри природни дадености, наличие на защитени територии и забележителности, както и добри водни ресурси; 3. Наличие на природни забележителности- скални образувания, живописни реки, пещери, водопади 4. Наличие на 19 НКЦ с категория „национално значение“ и 47 археологически и исторически недвижими културни ценности 5. Богат културен календар - народни традиции и културни обичаи. 6. Природните и климатични ресурси на общината са благоприятни за развитие на земеделие 7. Традиции в развитие на земеделието 8. Новостартирали предприятия в леката промишленост 9. Наличие на дървесни ресурси, предпоставка за развитие на дърводобивната промишленост. 10. Налична програма за развитие на туризма, участие в проекти за развитие на туризма, съвместно със съседни общини. 11. Стабилен брой на населението 	<ol style="list-style-type: none"> 1. Недостатъчно развити транспортни и икономически връзки в района 2. Липса на съвременен технологично оборудване в земеделието 3. Необходимост на инвестиции в преработващата промишленост 4. Моноструктурна икономика, доминирана от селското стопанство 5. Раздробеност на земеделските площи 6. Огромен дял на изоставените ниви 7. Липса на квалифицирана работна ръка 8. Липса на развита Материално-техническа база за развитие на туризъм; 9. Липса на добра маркетингова стратегия за наличните в общината туристически забележителности 10. Наличие на обезлюдени села в Застаряване на населението в общината 11. Ниско ниво на раждаемостта и миграцията на предимно млади хора. 12. Нисък дял на хората с висше образование 13. Високо равнище на безработица с тенденции за повишаване, характерно за ниско образованата част от населението.



Европейски съюз



ОПАК. Експерти в действие



Европейски социален фонд
Инвестиции в хората

<p>12. Сравнително добро състояние на образователната инфраструктура</p> <p>13. Развита пътна мрежа, връзка на всички населени места с общинския център</p> <p>14. Подобро улично осветление в община Руен</p> <p>15. Равномерно разпределена селищна структура с изявен център от четвърто ниво</p> <p>16. Добро екологичното състояние на водите, въздуха и почвите, липса на големи замърсители;</p>	<p>14. Незадоволително състояние на здравната инфраструктура</p> <p>15. Недостиг на социални услуги, особено в по-отдалечените села</p> <p>16. Състоянието на общинската пътна мрежа е незадоволително</p> <p>17. Лошо състояние на уличната мрежа</p> <p>18. Ниско образователно равнище на населението</p> <p>19. Висока себестойност на питейната вода</p> <p>20. Амортизирана водопроводна мрежа: големи загуби на вода и влошени хигиенни характеристики на водата.</p> <p>21. Липса на канализационна мрежа.</p> <p>22. Липса на учредена и работеща местна инициативна група</p>
<p>Възможности</p>	<p>Заплахи</p>
<p>1. Засилване на връзките със съседните общини</p> <p>2. Развитие на транспортната инфраструктура, свързваща транспортен коридор №8 с общинската пътна мрежа</p> <p>3. Обновяване на мрежата напоителни канали за целите на поливното земеделие</p> <p>4. Възможности за развитие на биологично земеделие</p> <p>5. Възможност за обвързване на продукцията от растениевъдството и животновъдството и използването на местната продукция в преработващата</p>	<p>1. Опасност от ерозия на почвите</p> <p>2. Продължителни летни засушавания, които водят до изчерпване на водните запаси.</p> <p>3. Застаряване на населението и намаляване на трудоспособното население</p> <p>4. Силна зависимост на икономиката от климатични промени и явления, поради нейната моноструктурност</p> <p>5. Обезлюдяване на села</p> <p>6. Намаляване на възпроизводствените възможности на общината, поради влошени</p>

<p>промишленост</p> <ol style="list-style-type: none">6. Създаване на Местна инициативна група.7. Възможности за приоритетно развитие на селски туризъм, както и потенциал за развитие на еко, пешеходен и ловен туризъм8. Вземане на мерки за интеграцията на ромското население в общината9. Доразвиване на връзката между общинския център и останалите населени места;10. Стимулиране на допълнителни центрове за растеж в периферните територии на общината;11. Окрупняване на земеделските земи с цел по-ефективното им стопанисване и обработване.12. Възможност за оползотворяване на изоставените ниви.13. Използване на възобновяеми енергийни източници и производство на електроенергия от биомаса14. Повишаване на административния капацитет за по-ефективно използване на възможностите за финансиране от европейските фондове	<p>демографски процеси</p> <ol style="list-style-type: none">7. Необходимост от значителни инвестиции за подобряване на техническата инфраструктура8. Замърсени повърхностни води от липсата на канализация и нерегламентираните сметища.9. Чести аварии поради състоянието на водопроводната мрежа
-------------------------------------------------------------------------------------------------------------------------------------------------------------------------------------------------------------------------------------------------------------------------------------------------------------------------------------------------------------------------------------------------------------------------------------------------------------------------------------------------------------------------------------------------------------------------------------------------------------------------------------------------------------------------------------------------------------------------------------------------------------------------------------------------------------------------------------------------------------------------------------------------------------------------------------	-------------------------------------------------------------------------------------------------------------------------------------------------------------------------------------------------------------------------------------------------------------------------------------------------------------------------------------

IX. РЕЗУЛТАТИ И ПРЕПОРЪКИ ОТ МЕЖДИННА ОЦЕНКА НА ДЕЙСТВАЩИЯ ОПР

Междинната оценка дава становище върху изпълнението на формулираните цели и приоритети и техния принос за постигане на устойчиво развитие на общините като очертават необходимостта от промени и действия



Европейски съюз



ОПАК. Експерти в действие



Европейски социален фонд
Инвестиции в хората

във връзка с ефективното и ефикасното изпълнение на целите за развитие. Това е от особено значение за разработването на настоящия общински план за развитие, тъй като осигурява приемственост между документите и взема предвид добрите практики и постигнати резултати до момента, както и евентуални допуснати пропуски в изготвянето и изпълнението на стратегическия документ.

Основните изводи и препоръки, направени в Междинна оценка за периода 2007 – 2010г. акцентират върху:

Географска характеристика, благоустройство и инфраструктура

Изводи:

- Недостатъчните финансови средства от общинския бюджет за скъпоструващи благоустройствени дейности;
- Средствата, които се заделят ежегодно от общината за текущ ремонт за пътища и улици в населените места, са крайно недостатъчни;
- Тенденция за продължаващо влошаване качеството на инфраструктурата;
- В повечето от населените места на община Руен няма изградена канализационна мрежа;
- Високата енергоемкост на общината от наследената енергоинтензивна структура.

Препоръки:

- Община Руен се нуждае от целенасочена политика за повишаване на енергийната ефективност;
- Набавяне на безвъзмездно финансиране по реда на финансирането от фондовете на ЕС или чрез публично-частно партньорство.

Икономика и селско стопанство

Изводи:

- Неблагоприятната икономическа обстановка в община Руен;
- Община Руен е слабо индустриализирана;
- Ограничения пред развитието на бизнеса извън силно урбанизираните региони;



Проектът се осъществява с финансовата подкрепа на
Оперативна програма „Административен капацитет“, съфинансирана
от Европейския съюз чрез Европейския социален фонд



Европейски съюз



ОПАК. Експерти в действие



Европейски социален фонд
Инвестиции в хората

- Проблемите пред селското и горско стопанство, като ниска изкупна цена на продукцията и липса на съвременно технологично оборудване и др.

Препоръки:

- Изпълнение на мерки за подкрепа, насочени към развитие на потенциала на предприятията за конкурентно и ефективно производство и бизнес, увеличаване на икономическия ефект и постигане на дългосрочна конкурентоспособност;

- Разработване и приемане на планов документ за насърчаване на публично-частното партньорство, което е водещата възможност за развитие на икономическия живот в общината под контрола и със съдействието на общинската администрация;

- Използване на условията за развитие на туризъм. За целта, общинската администрация следва да обмисли възможностите си за кандидатстване по действащите програми за безвъзмездно финансиране „Програма за развитие на селските райони” и Оперативна програма „Рибарство и аквакултури”, както и да създаде предпоставки в рамките на възможностите си за популяризиране на мерките, по които бенефициенти могат да бъдат частните земеделски производители и предприятия в общината.

Човешки ресурси

Изводи:

- Характеристиките на населението и демографските процеси в община Руен не се различават съществено от общите показатели за региона и страната. Динамиката в демографско отношение се влияе от тенденции, върху които общинската администрация няма пряко влияние;

- Общинска администрация – Руен полага според възможностите си необходимите грижи за интегриране на представителите на малцинствата и повишаване на техния жизнен стандарт, образование и капацитет на трудовия пазар;

- Силно стеснен трудов пазар и високата безработица - резултат от процеси и тенденции на регионално и национално ниво.



*Проектът се осъществява с финансовата подкрепа на
Оперативна програма „Административен капацитет”, съфинансирана
от Европейския съюз чрез Европейския социален фонд*



Европейски съюз



ОПАК. Експерти в действие



Европейски социален фонд
Инвестиции в хората

Препоръки:

- предприемане на целенасочени действия във връзка с огромяването и интеграцията на ромския етнос.

Социална сфера

Изводи:

- Добре развита и относително добре поддържана образователна структура;

- Финансиране на дейности, свързани с подобряване на образователната инфраструктура и насърчаването на образователни инициативи, със средства от общинския бюджет и/или по схеми за безвъзмездно финансиране;

- Грижи за развитие на културния и спортен живот на населението според наличните ресурси и профил;

- Въпреки, че на пръв поглед здравната система на територията на общината не е добре развита, наличното положение удовлетворява до голяма степен нуждите на населението.

Препоръки:

- Обновяване и поддръжка на ОДЗ и училища, насърчаване на разнообразни инициативи в оглед укрепване на талантите, здравето и социалната култура на децата и младежите и осигуряването на достъп до качествено образование;

- Целенасочено финансово въздействие за подобряване на социалната среда в областта на културата, спорта и социалните услуги.

Стратегическата част на Плана определя 5 приоритета:

Приоритет 1 “Създаване на конкурентоспособна общинска икономика” (няма администрирани проекти и дейности от страна на общинската администрация към момента на изготвяне на междинната оценка);

Приоритет 2 “Развитие на базовата инфраструктура” (реализирани проекти);



Европейски съюз



ОПАК. Експерти в действие



Европейски социален фонд
Инвестиции в хората

Приоритет 3 “Развитие на човешките ресурси” (няма администрирани проекти и дейности от страна на общинската администрация. към момента на изготвяне на междинната оценка общината е в процес на подготовка на проектни предложения);

Приоритет 4 “Развитие на експертния капацитет на община Руен” (няма администрирани проекти и дейности от страна на общинската администрация. към момента на изготвяне на междинната оценка общината е в процес на подготовка на проектни предложения);

Приоритет 5 “Развитие на конкурентоспособно земеделие, основно на принципите за устойчиво управление на земите” (няма администрирани проекти и дейности от страна на общинската администрация.).

Общинска администрация – Руен е изпълнила най-много проекти в областта на приоритет 2 – „Развитие на базовата инфраструктура”, като постигнатите положителни резултати по отношение **обновление на пътната мрежа, водопровод и канализация, борба с ерозията и обезпечаване на учебните заведения**, заслужават изключително висока оценка. От изпълнените проекти особено ясно се очертават приоритетите на община Руен, към които администрацията е насочила своя капацитет и усилия – **инфраструктура и благоустройство и подобряване на образованието**. Големият брой изпълнени проекти в посочените области говори за наличието на опит и познания от страна на екипа общински служители, както и за готовността на общината активно да работи за подобряване качеството на живот на населението.

Две от приоритетните оси 1 и 5 – **Икономика и Земеделие** – касаят области, върху които е трудно да се влияе с инструментите на местното самоуправление. Изпълнението на проекти и постигането на устойчиво развитие в тези области зависи много повече от инициативата на гражданите и бизнеса и на техните обединения, отколкото от действията на общинската администрация. Помощта на местната власт за насърчаване на такава инициатива се простира до подобряване на базовите елементи, допринасящи за повишаване на икономическата активност, а именно – подобряване на благоустройството и инфраструктурата, от една страна, и на образованието – от друга. Както бе посочено, видно е, че община Руен насочва своя капацитет именно към тези



Европейски съюз



ОПАК. Експерти в действие



Европейски социален фонд
Инвестиции в хората

значими области, без въздействие върху които не може да се очаква активност в икономическия и селскостопански живот на общината.

Община Руен прави заявка за предприемане на целенасочени действие по Приоритети 3 „**Развитие на човешките ресурси**” и 4 „**Подобряване на експертния капацитет**”. Големият брой реализирани общински проекти е доказателство за наличието на сериозен капацитет и умения на общинските служители за управление на проекти. Следваща стъпка в развитието на общината е разширяване на потенциала и познанията на общинските служители чрез **участието в разнообразни обучения и обмяна на опит и добри практики с други общини**. Това би позволило на администрацията да усвои нови възможности за финансиране на разнообразни дейности, свързани с нуждите на общината, което е особено важно с оглед оскъдния бюджет и финансовите проблеми, характерни за малките общини от селскостопански тип в региона и страната.

Като цяло резултатът от направената Междинна оценка на Общинския план за развитие е положителен. Изключително високи са постиженията на община Руен в областите **инфраструктура, благоустройство и образование**. Виден е същественият напредък на община Руен за периода 2007-2010 г. по отношение на действащите линии за безвъзмездно финансиране, опитът в изготвяне и управление на проекти и стратегическото планиране.



Европейски съюз



ОПАК. Експерти в действие



Европейски социален фонд
Инвестиции в хората

ЦЕЛИ И ПРИОРИТЕТИ ЗА РАЗВИТИЕ НА ОБЩИНА РУЕН ЗА ПЕРИОДА 2014-2020

Общинският план за развитие на Община Руен представлява средносрочен стратегически документ, който цели да осигури носещата конструкция, около която да се организира цялостното планиране и управление на на територията на общината за програмния период 2014-2020, като отчита формулираните приоритети и цели на регионалната политика на Европейско, национално и регионално ниво. Необходимостта от неговото разработване се определя от следните основни фактори:

- Нормативните изисквания, залегнали в Закона за регионално развитие и свързаните с него подзаконови актове;
- Необходимостта от фокусиране, концентриране и организиране на усилията на всички заинтересовани страни в определени стратегически области, които ще динамизират и оптимизират развитието на общината;
- Възможностите, които се предоставят от фондовете на ЕС и за чието усвояване е необходимо използването на адекватни инструменти и подходи, каквато се явява настоящата стратегическа рамка;
- Потенциалът на общината, както и проблемите в нейното развитие следва да бъдат ясно позиционирани в пространството и времето, което ще осигури на местната власт възможности за провеждане на по-ясна, конкретна и ефективна политика по отношение развитието на общината.

Основните ръководни принципи, около които е организирана настоящата стратегия за местно икономическо развитие са следните:



Европейски съюз



ОПАК. Експерти в действие



Европейски социален фонд
Инвестиции в хората

- Фокусираност - да включва малко на брой, но значими за развитието на общината цели;
- Широка обществена подкрепа - целите, мерките и проектите, залегнали в основата на стратегията да са изведени вследствие на активни консултации между местните партньори и консултантския екип, разработил стратегическия документ;
- Да е в тясна връзка с останалите стратегически документи: Областна стратегия за развитие, План за регионално развитие на Югоизточен район от ниво 2, Споразумение за партньорство на Р. България и др.
- Да е съобразена с местните условия и ресурси и да има ясни и конкретни пространствени измерения;
- Да бъде от стратегическо естество - т.е. да цели дългосрочно планиране, осигуряващо мащабни и измерими резултати;
- Да е с отворен и динамичен характер, което да гарантира адекватен отговор на промените в средата за развитие.

Стратегическа визия, приоритети и цели:

В съответствие с така възприетите ръководни принципи, както и на база анализа и оценката на ресурсната база и състоянието и тенденциите в местната икономика, са определени съответно Визията за развитието на община Руен, приоритетите и целите, които ще се преследват през периода на изпълнение на стратегическия документ. Те трябва да синтезират от една страна представата за желаното и възможното състояние на общината, а от друга да са максимално съобразени с потенциала на територията и общинската икономика.

Визията за развитието на общината формулира:

- Бъдещата представа за общината, изразена като резултат от очакваното балансирано икономическо и социално развитие, водещи до стабилен икономически ръст, висок стандарт на живот и съхранена и оптимизирана околна среда.

- Желаното от страна на местната общност, но възможно и достижимо състояние на общината в краткосрочен и средносрочен план;

Отчитайки тези условия е формулирана следната Визия за развитието на община Руен:

Община Руен е устойчиво развиваща се общност, с развита и пълноценна икономика, съобразена с местните условия, ресурси и традиции. Общината е привлекателно място за живот, със съхранена природа и добра инфраструктурна база, която е в състояние ефективно да обслужва населението и местния бизнес.

Въз основа на така очертаната Визия за развитие са определени и приоритетите в развитието на общината за периода на изпълнение на стратегията. Въз основа на анализа на състоянието, тенденциите и потенциала на общината са определени приоритети, които да гарантират устойчивост в развитието на общината и ефективно усвояване на местния потенциал и пълноценното му включване в стопански оборот.

Развитието на общината през следващия планов период ще бъде със следните основни приоритетни области:

- **Административен капацитет;**
- **Развитие на човешките ресурси;**
- **Социално и икономическо развитие;**
- **Инфраструктурно осигуряване и жизнена среда;**
- **Ресурсна база и ефективно природоползване.**

Базирайки се на тези приоритети са формулирани и стратегическите цели в развитието на общината, които следва да отговарят на следните основни изисквания:



Европейски съюз



ОПАК. Експерти в действие



Европейски социален фонд
Инвестиции в хората

- Да съответстват на една или повече от приоритетните области;
- Да са фокусирани, с ясна и конкретна формулировка;
- Да осигуряват възможност за формулирането на ясни и конкретни мерки и проекти с видими и измерими резултати;
- Да следват логиката и последователността на процесите, свързани с регионалното и местно развитие;

Въз основа на тези условия са изведени основните стратегически цели, които ще се преследват през периода на изпълнение на настоящия стратегически документ:

Цел 1: Развитие на човешките ресурси и укрепване и разширяване на административния капацитет на общинската администрация:

Приоритетна област: Административен капацитет и Развитие на човешките ресурси

Обосновка: Недостатъчният административен и управленски капацитет сред държавната и местна администрация е един от най-сериозните проблеми пред развитието на страната. На настоящия етап администрацията играе съществена роля при планирането, управлението и регулирането на регионалното развитие. Така също административните структури, особено сред местните власти са едни от основните звена, които са ангажирани с привличането на средства от структурните фондове на ЕС, което пък от своя страна изисква специфични умения и квалификации, свързани с разработването и последващото управление на проекти.

От друга страна, инвестициите в човешките ресурси и потенциал се явява една от основните декларирани цели на Европейската и национална политика. Именно те са един от най-важните фактори, от които зависи динамиката в развитието на всяка една общност и от които зависи профилът на местната икономика.

Така формулиранта цел има задачата да развие и подобри капацитета на персонала в общинската администрация на Руен най-вече в областта на



Проектът се осъществява с финансовата подкрепа на
Оперативна програма „Административен капацитет”, съфинансирана
от Европейския съюз чрез Европейския социален фонд



Европейски съюз



ОПАК. Експерти в действие



Европейски социален фонд
Инвестиции в хората

стратегическото и регионално планиране, използването на модерни управленски, административни и информационни системи и най-вече да подобри уменията на звената, имащи пряката задача да разработват проекти по различните фондове на ЕС, Българското правителство и други донорски програми и организации. Същевременно чрез нея ще се търси и значително подобряване на качеството на човешките ресурси като цяло и най-вече тяхната професионална квалификация и нейното съответствие с нуждите на местната икономика.

Мярка 1.1. Усъвършенстване на административния капацитет на местната администрация

Тази мярка е пряко насочена към Общинската администрация на Община Руен, която се явява ключовото звено, осигуряващо достъп до средствата, предоставяни по линия на ЕСФ и другите публични финансови инструменти, чрез които се осъществява основно политиката за местно развитие на общината. От друга страна, общинската администрация има и важна мобилизираща и информираща роля по отношение възможностите на другите заинтересовани страни да използват възможностите на различните инструменти, свързани с Европейската и национална политика

Дейности:

- *Провеждане на обучения и осигуряване на консултации с цел изграждане на капацитет и умения на местната администрация за участие в плановия процес и усвояването на средствата от ЕС фондовете;*
- *Организиране и участия в регионални, национални и международни форуми за обмяна на опит и коопериране;*
- *Проектиране и създаване на информационна система за подпомагане вземането на решения в управлението на територията;*
- *И др.*

Мярка 1.2. Качествено административно обслужване на местните хора и бизнеса



Проектът се осъществява с финансовата подкрепа на
Оперативна програма „Административен капацитет“, съфинансирана
от Европейския съюз чрез Европейския социален фонд



Европейски съюз



ОПАК. Експерти в действие



Европейски социален фонд
Инвестиции в хората

Един от основните елементи на бизнес-климата е административното обслужване на бизнеса и населението. Административното обслужване, неговото качество и организация са в основата на инвестиционната атрактивност на дадена териториална единица и са важен елемент от жизнената и социална среда. Мярката има за задача да подобри качеството на административното обслужване чрез система от свързани мероприятия и действия, които пряко влияят върху организационните аспекти на общинската администрация. Не на последно място трябва да се отбележи и ролята на администрацията като фактор за генерирането на бизнес начинания и стимулиране на дребното и средно предприемачество сред общността.

Дейности:

- *Осигуряване на обслужване на едно гише за местните хора и бизнеса: създаване на център за комплексно административно обслужване в общината;*
- *Развитие на електронните услуги, предоставяни от общинската администрация за бизнеса и туризма*
- *Създаване на звено за привличане на инвестиции и тяхното административно обслужване;*
- *Създаване на специализирано звено в администрацията на общината за информационно и консултантско подпомагане на местния бизнес и за стимулиране на предприемачеството.*
- *И др.*

Мярка 1.3 Осигуряване на качествено и професионално ориентирано образование

Обосновка: Образователната структура на населението и професионализацията на образованието са сред факторите с най-съществено значение за динамично и устойчиво развитие на икономиката. Чрез тази цел се търси по-голямо



Проектът се осъществява с финансовата подкрепа на
Оперативна програма „Административен капацитет“, съфинансирана
от Европейския съюз чрез Европейския социален фонд



Европейски съюз



ОПАК. Експерти в действие



Европейски социален фонд
Инвестиции в хората

съответствие между икономическия профил на общината, перспективите за развитие и качеството на човешкия капитал.

Дейности:

- *Подобряване на образователната структура на населението в общината с акцент върху професионалното обучение;*
- *Организиране на курсове за следдипломна професионална квалификация, съобразена с нуждите на местния бизнес.*
- *И др.*

Мярка 1. 4. Повишаване на заетостта и доходите на хората

Заетостта и доходите на населението са в основата на жизнения стандарт във всяка една общност, независимо нейния ранг и място. Това са основните фактори, инициращи миграции или способстващи задържането или привличането на население. Така формулирана целта е ориентирана основно към стимулиране на предприемачеството, което с оглед на потенциала на общината е най-реалният фактор за местно развитие.

Дейности:

- *Стимулиране на предприемачеството сред местното население чрез информационно-консултантски дейности и осигуряване според възможностите на общината на преференциални условия за стартираещ бизнес;*
- *Разработване и прилагане на програми за ограмотяване и професионална квалификация на дългосрочно безработните лица.*
- *И др.*

Мярка 1. 5. Стимулиране развитието на спорта и на културата в община

Руен

Развитието на спорта и културата са в основата на духовното развитие на обществото и създаване на условия за възпитание и израстване на младежта,



Проектът се осъществява с финансовата подкрепа на
Оперативна програма „Административен капацитет“, съфинансирана
от Европейския съюз чрез Европейския социален фонд



Европейски съюз



ОПАК. Експерти в действие



Европейски социален фонд
Инвестиции в хората

както и създаване на уютна и комфортна среда на живот. Поради тази причина поддържането на създадената база и изграждането на нова такава са припознати като приоритетни пред общината, особено и предвид спортните традиции в община Руен.

Дейности:

- Подобряване условията за живот в община Руен чрез достъп на населението до услуги, свързани със свободното време и спорт
- Ремонт и реконструкция на религиозните храмове в община Руен
- Ремонт и реконструкция на читалище село Вресово
- Ремонт и реконструкция на читалищата по населени места
- Подобряване на спортните съоръжения
- Изграждане на спортна зала в двора на училището в село Планиница
- Изграждане на втория етаж на ЦДГ с. Руен
- Изграждане на спортен стадион с. Трънак

Мярка 1. 6. Подобряване на здравната инфраструктура в община Руен

Здравеопазването може да бъде определено като основен локализационен фактор, именно поради това предоставянето на качествени здравни услуги на населението е от жизнена важност за качествените човешки ресурси в общината.

Дейности:

- Ремонт и реконструкция на Медицински център село Руен
- Ремонт на здравните заведения по населени места

Цел 2. Интензифициране на икономическото развитие на общината

Приоритена област: Икономическо развитие и **Ресурсна база и ефективно природоползване.**



Проектът се осъществява с финансовата подкрепа на
Оперативна програма „Административен капацитет”, съфинансирана
от Европейския съюз чрез Европейския социален фонд



Европейски съюз



ОПАК. Експерти в действие



Европейски социален фонд
Инвестиции в хората

Мярка 2.1. Повишаване на инвестиционната атрактивност на общината и подкрепа за местния бизнес

Обосновка: Привличането на преки инвестиции в общинската икономика е един от основните източници на растеж и от това в най-голяма степен зависи устойчивостта на развитието и стандарта на живот. В основата на инвестиционния интерес и атрактивността на територията е комплекс от фактори, по важните от които са качеството на административното обслужване, инфраструктурната осигуреност, местните условия и ресурси и най-вече човешкият капитал. В този смисъл така формулираната цел е пряко свързана и зависима от изпълнението на дейностите по всички приоритети, цели и мерки, залегнали в настоящата стратегия.

От друга страна, на територията на община Руен е налице сравнително успешно развиваща се производствена дейност, в чиято основа стоят основно местни капитали, които основно разчитат на местни ресурси. Този развиващ се икономически процес се нуждае от целенасочена подкрепа, свързана най-вече с необходимостта от технологично развитие, целево подпомагане за развитието на ангажираните трудови ресурси и др.

Дейности:

- *Разработване и осъществяване на програма, насочена към рекламиране на общината, като възможно място за инвестиции в производство, туризъм или втори имот;*
- *Организиране на мероприятия и участие в различни форуми с цел привличане на инвестиции в инфраструктурното изграждане, агробизнеса и индустрията;*
- *Разширяване на връзките на общината с други общини, области и градове в страната и чужбина;*
- *Осъществяване на контакти с фирми и агенции, занимаващи се с търсене на нови инвестиционни пазари;*



Проектът се осъществява с финансовата подкрепа на
Оперативна програма „Административен капацитет“, съфинансирана
от Европейския съюз чрез Европейския социален фонд



Европейски съюз



ОПАК. Експерти в действие



Европейски социален фонд
Инвестиции в хората

- *Разработване на активна програма за промотиране на свободни къщи и имоти, подходящи за второ жилище, както и за привличане на хора от третата възраст от страните-членки на ЕС.*
- *Осигуряване на подкрепа на местния бизнес до средства и инструменти за технологично развитие;*
- *Развитие на човешките ресурси, ангажирани в местния бизнес;*
- *Подкрепа за предприемачите, които наемат местен персонал.*
- *И др.*

Мярка 2.2. Стимулиране на развитието на модерен агробизнес, биологичното производство и затваряне на производственият цикъл

С оглед традициите в поминъка на населението, както и наличните ресурси, земеделието се явява един от основните сектори в местната икономика. Структурата на отрасъла е такава, че е възможно стимулирането на биологичното производство, като същевременно се осигурява нужната подкрепа за повишаване на добавената стойност на земеделието, включително чрез затваряне на цикъла с преработващи предприятия.

Дейности:

- *Стимулиране изграждането на преработвателни предприятия за суровини от горското и селско стопанство;*
- *Стимулиране на диверсификацията на промишлените производства, с приоритет развитието на компактна модерна индустрия, съобразена с местните ресурси, традиции и географски особености на общината;*
- *Провеждане на обучителни семинари относно изискванията за екологично производство, условията на европейския пазар, повишаването на пазарните умения и агротехническата култура на земеделските производители;*
- *Подобряване на съществуващата и изграждане на нова инфраструктура в общината, свързана със земеделието.*
- *И др.*



Проектът се осъществява с финансовата подкрепа на
Оперативна програма „Административен капацитет“, съфинансирана
от Европейския съюз чрез Европейския социален фонд



Европейски съюз



ОПАК. Експерти в действие



Европейски социален фонд
Инвестиции в хората

Мярка 2.3.. Развитие на туризъм като алтернативен и допълнителен източник на икономически растеж в общината

Туризмът в община Руен няма потенциал да се разгърне самостоятелно като основен сектор в местната икономика, но има сериозни възможности да играе ролята на допълнителен фактор за икономически просперитет. Тези възможности са в развитието на екологичен и селски туризъм, които, ако бъдат развивани по подходящ начин, ще осигурят допълнителни доходи за местното население и ще подпомагат общинското развитие.

Дейности:

- *Реалистична оценка на рекреационния потенциал на общината и пълна инвентаризация и каталогизиране на рекреационните ресурси и територии;*
- *Осигуряване на съдействие на хората в общината за достъп и информация до програмите за развитие на селски и други видове алтернативен туризъм;*
- *Проучване на възможностите за включване на общината в интегрирани туристически маршрути;*
- *Дейност 2.3.4. Подобряване на възможностите за формиране на местен туристически продукт, осигуряващ „разпознаваемост“ на общината на туристическия пазар чрез инвестиции в МТБ*
- *Развитие на съпътстващи туристически услуги (транспортни, хотелски, развлекателни и др.).*
- *И др.*

Цел 3. Подобряване на инфраструктурното осигуряване и състоянието на околната среда

Приоритетна област: Инфраструктурно осигуряване и жизнена среда и Ресурсна база и ефективно природоползване.



Проектът се осъществява с финансовата подкрепа на
Оперативна програма „Административен капацитет“, съфинансирана
от Европейския съюз чрез Европейския социален фонд



Европейски съюз



ОПАК. Експерти в действие



Европейски социален фонд
Инвестиции в хората

Инфраструктурното осигуряване и качествената околна среда са основни предпоставки за постигането на устойчиво интегрирано развитие на общинската територия. Без наличието на тези основни елементи е невъзможно както ефективното развитие на икономиката, така и осигуряването на добро качество на живот за местното население. Именно поради тези причини, през следващия програмен период ще се залага основно на усъвършенстване на инфраструктурното осигуряване на общината и опазване и устойчива експлоатация на наличните природни ресурси и потенциали на нейната територия.

Мярка 3.1. Подобряване на инфраструктурното осигуряване и подобряване достъпността в общината

Инфраструктурата осигурява „скелета“ на общинската икономика и жизнената среда, поради което тя неизменно е част от всеки един стратегически документ за развитие. Както беше констатирано в SWOT анализа, общината има проблеми в инфраструктурната база. Тази мярка е насочена към подобряване на качеството на инфраструктурните системи в общината, както и подобряване на вътрешнообщинските връзки и свързаността на общината със съседните територии и останалата част от страната.

Дейности:

- *Реконструкция и разширяване на водопроводната мрежа, подмяна на етернитовите водопроводи;*
- *Частично изграждане на канализационната мрежа след създаден идеен проект*
- *Усъвършенстване на транспортната инфраструктура и устойчиво подобряване на експлоатационното състояние на общинските пътища;*
- *Използване на алтернативни източници на енергия за битово горещо водоснабдяване на общински сгради;*



Европейски съюз



ОПАК. Експерти в действие



Европейски социален фонд
Инвестиции в хората

- *Повишаване на енергийната ефективност на обществените сгради*
- *Подобряване изградеността и състоянието на енергийната инфраструктура;*
- *Доизграждане и модернизация на фиксираната мрежа чрез по-нататъшна цифровизация с оглед достигане на европейските стандарти в общината;*
- *Създаване на условия за разширяване на достъпа до висококачествен интернет;*
- *И др.*

Мярка 3.2. Опазване на околната среда

Опазването на околната среда е важен елемент от цялостното развитие на общината. Според извършения SWOT анализ, сравнително съхранената околна среда на общината е едно от най-съществените и сравнителни предимства и стои в основата на нейния потенциал за развитие. Активното опазване на околната среда е важно и от гледна точка на обстоятелството, че общинската икономика е силно зависима от природните условия и ресурси. Това поражда сериозен натиск върху околната среда, който трябва да бъде ограничаван и управляван.

Мерки и дейности:

- *Повишаване на екологичната култура на населението, екологично образование и възпитание на подрастващите;*
- *По-активно включване на НПО в разработването и реализирането на проекти с екологична насоченост.*
- *Организирано сметоизвозване във всички населени места.*
- *И др.*



Европейски съюз



ОПАК. Експерти в действие



Европейски социален фонд
Инвестиции в хората

ИНДИКАТИВНА ФИНАНСОВА ТАБЛИЦА

Индикативната финансова таблица е представена в **Приложение 1**.

Индикативната финансова таблица ще обобщава необходимите ресурси за реализацията на Общинския план за развитие на община Руен през периода 2014-2020 г. и представлява финансовата рамка на поетите ангажименти по изпълнението на плана от страна на всички партньори в местното развитие при водещата роля на органите на местното самоуправление, подпомагани от общинската администрация.



Европейски съюз



ОПАК. Експерти в действие



Европейски социален фонд
Инвестиции в хората

ИНДИКАТОРИ ЗА НАБЛЮДЕНИЕ И ОЦЕНКА НА ОБЩИНСКИ ПЛАН ЗА РАЗВИТИЕ НА ОБЩИНА РУЕН

Системата от индикатори за наблюдение на изпълнението на общинския план за развитие има за цел да проследи напредъка по изпълнението на ОПР на община Руен и постигането на поставените цели. Индикаторите имат ключово значение за наблюдението и оценката на ОПР, затова тяхното адекватно формулиране има изключително важно значение както за целите на отчетността, така и за ефективността на системата за мониторинг.

Поради тази причина за разработването на индикаторите е използвана SMART концепцията, а именно:

Specific – точност – индикаторите трябва да са конкретни и положителни

Measurable – измеримост – индикаторът трябва да бъде насочен към желано бъдещо състояние (в сравнение с базовия индикатор) и да бъде количествено определен, така че да позволява измерване. Внимание следва да се обърне на мерната единица.

Available/Achievable – постижим – трябва да бъде възможно да се получат данни за стойността на всеки индикатор и то във времето, когато са необходими.

Relevant/Realistic – реалистични – индикаторът трябва да бъде свързан с целта на проекта и също така да бъде реалистичен

Timely – съобразен с времето – индикаторът трябва да бъде постигнат в ограничен период от време, което следва да се вземе предвид и да се посочи в проекта.

При разработването и прилагането на системата от индикатори за наблюдение и оценка на изпълнението на общинския план за развитие за взети предвид общите индикатори в областта на регионалната политика и за постигане на растеж и заетост чрез структурната помощ на ЕС през периода 2014-2020 г.



Европейски съюз



ОПАК. Експерти в действие



Европейски социален фонд
Инвестиции в хората

Индикаторите за наблюдение и оценка на общинския план за развитие имат ключово значение за проследяване на изпълнението на плана и за неговото въздействие върху развитието на местната общност.

Предвидено е проследяване на общи индикатори, които включват следното:

- ✓ Брой на населението на община Руен (брой души)
- ✓ Естествен прираст на населението (%)
- ✓ Възрастова структура на населението
- ✓ Образователна структура на населението
- ✓ Механичен прираст
- ✓ Равнище на заетост (%)
- ✓ Равнище на безработица (%)
- ✓ Средна годишна заплата на наетите лица по трудови или служебни правоотношения
- ✓ Нетни приходи от продажби по икономически дейности (хил. лв)
- ✓ Разходи за придобиване на ДМА
- ✓ Разходи за НИРД по видове сектори
- ✓ Брой фирми в общината по икономически дейности
- ✓ Дял на иновативните предприятия от общия брой предприятия
- ✓ Брой реализирани публично-частни партньорства
- ✓ Брой средства за подслон в община Руен
- ✓ Брой реализирани нощувки, вкл. от чуждестранни туристи
- ✓ Динамика на чуждестранни преки инвестиции (хил. евро)
- ✓ Обработваема и използвана земеделска площ
- ✓ Селскостопанска продукция – тона на декар и среден доби от декар
- ✓ Брой отглеждани животни
- ✓ Дължина и състояние на пътната настилка

Както и седемте индикатора за наблюдение на глобалните цели по околна среда, а именно:

- ✓ Относителен дял на антропогенно натоварените територии



Проектът се осъществява с финансовата подкрепа на
Оперативна програма „Административен капацитет“, съфинансирана
от Европейския съюз чрез Европейския социален фонд



Европейски съюз



ОПАК. Експерти в действие



Европейски социален фонд
Инвестиции в хората

- (инфраструктура, селища, промишлени обекти);
- ✓ Съотношение между горските, земеделските и урбанизираните територии;
 - ✓ Емисии на парникови газове (приравнени към CO2 еквивалент) на жител от населението;
 - ✓ Разходи за ДМА с екологично предназначение;
 - ✓ Разходи за ДМА с екологично предназначение на човек от населението;
 - ✓ Дял от територията с висок риск от ерозия;
 - ✓ Разходи за енергийна ефективност и ВЕИ – от 2009 г. нов - Степен на постигане на националните цели за използване на ВЕИ и енергийна ефективност.

Като източници на тези данни биха могли да се използват ТСБ – Бургас, НСИ, Общинска служба по земеделие, РИОСВ, Басейнова дирекция, РЗИ и др.

Важна роля в периодичното проследяване на промените в стойностите на индикаторите има община Руен, като по тази причина в т. *Необходими действия по наблюдението, оценката и реализацията на плана* са подробно разписани задълженията, организацията и отговорностите на общинската администрация, произтичащи от нормативната рамка на регионалното развитие в страната.

Освен представените общи индикатори, които следят общото-икономическо състояние на общината, е разписана подробна матрица с индикатори, която следи изпълнението на всяка цел, мярка и дейност поотделно, като тя е представена в **Приложение 2.**



Европейски съюз



ОПАК. Експерти в действие



Европейски социален фонд
Инвестиции в хората

НЕОБХОДИМИ ДЕЙСТВИЯ ПО НАБЛЮДЕНИЕТО, ОЦЕНКАТА И РЕАЛИЗАЦИЯТА НА ПЛАНА

Мониторингът, оценката и актуализацията на общинския план за развитие са неразделна част от процеса на неговото съставяне, изпълнение и отчитане.

Мониторингът е текущо наблюдение на изпълнението на плана, който включва събиране, обработка и анализ на информация в предварително определени сфери и по определени показатели. Обект на мониторинга са напредъкът, промените и последиците от предприеманите действия.

Оценката е количествено измерване на резултатите, ефекта и въздействието от осъществяването на плана. Оценките за изпълнението на плана подобряват управлението му, както и използването на съществуващите ресурси и предоставят информация за ефективността на провежданите политики. Те се извършват въз основа на индикатори за измерване на ефекта от прилагането на плана. За целите на плана са използвани индикатори за резултат и индикатори за въздействие. Изпълнението на заложените цели в плана се оценява чрез **индикатори за въздействие**, които имат значение за цялостната оценка на ефективността на избраната стратегия и политика за устойчиво интегрирано местно развитие. Реализирането на мерките и дейностите се измерва чрез **индикатори за резултат**, които следва да бъдат количествено измерими и да осигуряват обективност по отношение на оценките и изводите за конкретните постижения при реализацията на съответните мерки и дейности и постигнатото пряко въздействие в съответната област. Като приложение към плана е представена матрица с индикаторите, в която са разписани горепосочените индикатори.



Европейски съюз



ОПАК. Експерти в действие



Европейски социален фонд
Инвестиции в хората

Актуализацията на общинския план за развитие е необходима, поради факта, че същият е отворен документ, който трябва да е адекватен към променящата се ситуация във времето.

Наблюдение

За целите на наблюдението на ОПР се предвижда създаване на **Специализирана група за наблюдение/Работна група**, назначена със заповед на Кмета. Една от основните функции на Специализираната група е да разглежда и утвърждава гореспоменатите индикатори. Групата следва да прави периодичен преглед на постигнатия напредък на заложените в плана цели и да анализира резултатите от изпълнението на мерките и дейностите. Ако има предложения за промени, свързани с преразпределение на средствата по целите, мерките и дейностите, както и за самото постигане на целите или подобряване управлението на плана, Специализираната група следва да ги отрази.

Ежегодно Специализираната група за наблюдение подготвя **доклад** за изпълнението на плана, както и **заключителен доклад** в края на периода, който Кметът внася в Общинския съвет. В докладите се съдържа информация за промените в социално-икономическите условия и секторните политики за развитие на местно, регионално и национално ниво; постигнатия напредък по изпълнението на целите, мерките и дейностите и източниците на финансиране; финансовото изпълнение на проектите и действията, предприети с цел осигуряване на качество и ефективност при изпълнение на плана.

Решенията на Специализираната група се формализират чрез протоколи, в които се определят конкретни задачи, срокове и отговорници по отделните решения. Отговорниците могат да бъдат конкретни членове на групата или колективни структури.

Като подпомагаща и оперативна структура към Специализираната група за наблюдение може да се създаде и постоянно **Координационно звено** на изпълнението на ОПР. За целите на изпълнението на отделните проекти се създават проектни екипи за всеки отделен проект, чиито членове следва да имат



Европейски съюз



ОПАК. Експерти в действие



Европейски социален фонд
Инвестиции в хората

позиция и професионален профил, съобразен със спецификата на проектите, напр. проекти за околна среда, проекти за образователната инфраструктура, проекти за социалната инфраструктура, проекти за културната инфраструктура, проекти за енергийна ефективност на административни сгради и др. Тези екипи следва да изготвят ежегодна прогноза за необходимите общински средства за съфинансиране на проектите от ОПР, да идентифицират потенциални партньори за реализация на ПЧП, да инициират първоначалната подготовка на проектите, до създаването на проектни екипи за всеки проект и др.

При необходимост община Руен ще използва външна техническа помощ за подпомагане на Работната група, Координационното звено и Екипите за управление на проектите в процеса на реализация на ОПР.

Като цяло, наблюдението и оценката следва да проследяват не само използването на финансовия и ресурсен потенциал, но активно да отчитат и физическия прогрес върху територията на общината - настъпващи промени в състоянието на средата в резултат от предприети интервенции.

Оценка

Съгласно изискванията в нормативната уредба, *чл. 13, ал.2, т. 3, чл. 33 .ал. 1 и чл. 34 .ал. 1 от Закона за регионално развитие*, ОПР подлежи на три оценки: Предварителна, Междинна и Последваща.

Предварителната оценка се разработва успоредно с изготвянето на ОПР и включва прогнозна оценка за въздействието на плана върху процесите на социално-икономическо развитие на общината и екологична оценка. Екологичният компонент в оценката оценява доколко стратегията за развитие на общината, определена с плана, съответства на стратегията за опазване на околната среда и критериите за ефективност на политиката за опазване на околната среда.



Европейски съюз



ОПАК. Експерти в действие



Европейски социален фонд
Инвестиции в хората

Междинната оценка се разработва не по-късно от 4 години от началото на периода на действието на плана и оценява първоначалните резултати от изпълнението на плана, степента на постигане на съответните цели, ефективността и ефикасността на използваните ресурси, както и изводи и препоръки за актуализация на съответния документ.

Не по-късно от една година след изтичането на периода на действието на ОПР следва да се изготви *Последваща оценка на плана*, включваща:

- Оценка на степента на постигане целите и устойчивостта на резултатите;
- Оценка на общото въздействие;
- Оценка на ефективността и ефикасността на използваните ресурси;
- Изводи и препоръки относно провеждането на политиката за регионално и местно развитие.

Актуализация

Настоящият план е отворена система. Стратегическата рамка и целите в нея би следвало да са относително константни, а мерките и дейностите в нея да са гъвкави.

При актуализацията на Общинския план трябва да се взимат под внимание:

- Промените в националната законодателна рамка;
- Постигане на по-добро съответствие с ориентацията на инструментите от

Кохезионната политика на ЕС;

- Отчитане на Националната стратегическа референтна рамка по отношение на регионалното развитие;
- Подобряване на връзките с оперативните програми;



Европейски съюз



ОПАК. Експерти в действие



Европейски социален фонд
Инвестиции в хората

- Актуализация на Областна стратегия за развитие.

Необходимо е да се отчетат и промените на местно ниво като:

- Общите условия за изпълнение на ОПР и в частност промените в социално-икономическите условия в община Руен, област Бургас и ЮИР;
- Постигнатия напредък по изпълнението на целите и мерките на ОПР въз основа на индикаторите за наблюдение;
- Предприетите от органите на местната власт и местното самоуправление действия с цел осигуряване на ефективност при изпълнението на ОПР включващи: утвърдените механизми за наблюдение и контрол; идентифицирани проблеми, възникнали в процеса на прилагане на ОПР и предприети мерки за тяхното преодоляване; осигуряването на информация и публичност при изпълнението на ОПР; постигнато ниво на съответствие на ОПР със секторните политики, планове и програми на територията на общината; прилагането на принципа на партньорството и др.



Европейски съюз



ОПАК. Експерти в действие



Европейски социален фонд
Инвестиции в хората

ОПИСАНИЕ НА НЕОБХОДИМИТЕ ДЕЙСТВИЯ ЗА ПРИЛАГАНЕ НА ПРИНЦИПА НА ПАРТНЬОРСТВО

При разработването и реализацията на Общинския план за развитие на община Руен са необходими мерки за прилагане принципите на партньорство и осигуряване на информация и публичност. За осигуряването на отворен и прозрачен процес трябва да се предприемат действия за включване на гражданите и заинтересованите страни във отделните етапи от разработването и прилагането на плана.

Партньорство

Определянето и включването на заинтересованите страни трябва да следва няколко основни правила за успешното прилагане на принципа на партньорство и постигането на реални резултати от него.

- Процеса на включване трябва да е достъпен, приобщават и адекватен към групите заинтересовани страни;
- Гражданите да са информирани предварително за въпросите, които ще се обсъждат, като предоставената информация следва да е разбираема за тях;
- Отделните групи заинтересовани страни да имат равен достъп и участие в процеса;
- Резултатите от взаимодействието между управляващите и гражданите следва да се вземат предвид при формулирането на самите политики;
- Принципите на равнопоставеност и зачитане на гражданските права следва да са водещи при това взаимодействие.



Европейски съюз



ОПАК. Експерти в действие



Европейски социален фонд
Инвестиции в хората

Съвместното вземане на решения между различните заинтересовани страни може да се постигне чрез прилагане на различни подходи, които да доведат до постигане на консенсус. Сред тях най-често използвани са провеждане на **Кръгла маса, Обществен форум, Дискусионен форум, Обществено обсъждане, Експертен форум** и др.

Преди избора на подхода, формите и методите на работа е необходим предварителен анализ на обективните условия, възможностите и рисковете. Важно е да има предварително разработен план за работа, с ясно дефинирани цели и етапи на процеса, участници, форми и подходи на работа, очаквани продукти и резултати и процедури за тяхното обществено одобрение и приемане.

Всички заинтересовани страни трябва да бъдат официално поканени, но участието им е доброволно.

На всеки етап е необходимо да се дава обратна връзка на всички участници и заинтересовани страни относно развитието на процеса и постигнатите резултати.

Информация и публичност

Като част от разработването и прилагането на Общинския план за развитие са и дейностите по осигуряване на информация и публичност. Те следва да се извършват от съответните органи, звена и организации, извършващи действия по реализацията на общинския план, като осигуряват своевременна информация за характера и същността на тези действия, за необходимостта и потенциалните ползи от извършването им, за последиците от тях, както и за постигнатите резултати, включително относно помощта, предоставена на общината от фондовете на ЕС и републиканския бюджет.

Информация следва да се осигурява при изготвянето на отделните етапи от разработването на ОПР, годишните доклади за изпълнението на плана, при разработването на междинна оценка и актуализациите на плана, както и за изпълнението на заложените в плана проекти. Целевите групи, към които следва



Европейски съюз



ОПАК. Експерти в действие



Европейски социален фонд
Инвестиции в хората

да е насочена информацията, са широката общественост; потенциалните бенефициенти по отделните мерки и проекти; лицата и организациите, осъществяващи промоцията на индивидуални проекти. Информацията следва да осигури прозрачност на действията и отчетност на средствата.

Публичността също трябва да се осъществи на ниво разработка и на ниво изпълнение като включва:

- публични представяния, публикуване на информационни материали, интернет страницата на община Руен, медийно отразяване – при разработване на ОПР;
- публикуване и разпространение на документи, поддържане на секция новини към ОПР в интернет страницата на община Руен.



Европейски съюз



ОПАК. Експерти в действие



Европейски социален фонд
Инвестиции в хората

ПРОГРАМА ЗА РЕАЛИЗАЦИЯ

Програмата за реализация на общинския план за развитие през периода 2014-2020 г. има за задача на основата на целите и приоритетите за развитие на общината, залегнали в плана, да осигури вътрешната и външната съгласуваност на факторите на развитието и ресурсите за реализация на плана, като оптимизира възможностите за финансиране, институционална подкрепа и техническа помощ за изпълнение на плана.

С програмата се определя пакета от мерки и проекти за реализация на целите и приоритетите за развитие на общината през периода до 2020 г., съответните финансови ресурси, административните структури за управление, наблюдение и оценка на проектите, индикаторите за цялостното изпълнение на програмата, а оттук – и на общинския план за развитие, действията за осигуряване на комуникация, информация и публичност при осъществяването на мерките и проектите, включени в програмата.

Програмата за реализация на общински план за развитие на община Руен 2014-2020 г. е представена в **Приложение 3**.