

ОБЛАСТНА СТРАТЕГИЯ ЗА РАЗВИТИЕ

НА ОБЛАСТ С АДМИНИСТРАТИВЕН ЦЕНТЪР гр. ЛОВЕЧ

2005 - 2015

2005 ГОД.

СЪДЪРЖАНИЕ :

Списък на използваните съкращения	стр. 2
Използвани източници	стр. 5
Въведение	стр. 6
I. Анализ на икономическото и социално състояние на Област Ловеч	стр. 8
1. Географско положение	стр. 8
1.1 Територия и население	стр. 8
2. Природни ресурси	стр. 9
2.1 Климат и околна среда	стр. 9
2.2 Води	стр. 9
2.3 Почви	стр.10
2.4 Защитени територии	стр.10
3. Демография	стр.11
4. Икономическо развитие	стр.14
4.1 Промисленост	стр.16
4.2 Селско стопанство	стр.19
4.3 Горско стопанство	стр.23
4.4 Пазарна инфраструктура /пазар, търговия услуги/	стр.24
4.5 Туризъм	стр.26
4.6 Иновации и модернизация	стр.28
4.7 Преки чуждестранни инвестиции	стр.32
5.1 Доходи	стр.32
5.2 Безработица	стр.34
5.3 Здравеопазване	стр. 38
5.4 Образование	стр. 40
5.5 Културно историческо наследство	стр. 41

6. Техническа инфраструктура	стр.43
6.1 Водоснабдителна и канализационна мрежа	стр. 43
6.2 Транспортни мрежи	стр. 44
6.3 Електроснабдителна мрежа	стр. 45
6.4 Съобщителна мрежа	стр. 45
6.5 Газопреносна мрежа	стр.45
7. Териториална структура	стр.47
8. Състояние на околната среда	стр.49
8.1 Атмосферен въздух	стр.49
8.2 Води	стр.49
8.3 Земи, почви и земни недра	стр.49
8.4 Управление на отпадъците	стр.50
8.5 Защитени територии	стр.51
9. Райони за целенасочено въздействие	стр.52
10. S W O T АНАЛИЗ	стр.54
II. Стратегическа част	стр. 58
1. Визия	стр.58
2. Главна цел	стр.58
3. Стратегически цели	стр.63
4. Приоритети за развитие на област Ловеч	стр.63
5. Политики за целенасочено въздействие	стр.63
III. Организация и координация на дейности за реализация на ОСР	стр.64
IV.Необходими действия по наблюдението, оценката и актуализацията	стр.66
Приложения	стр.68

Списък на използваните съкращения

СЦРП – Северен централен район за планиране
НП “Централен Балкан” – Национален парк “Централен Балкан”
БВП – брутен вътрешен продукт
БДС – брутна добавена стойност
ЕС – Европейски съюз
МСП – малки и средни предприятия
ЗКПО – Закон за корпоративното подоходно облагане
ДФ “Земеделие” – Държавен фонд “Земеделие”
ЗВСГЗГФ – Закон за възстановяване собствеността върху горите и земите от горския фонд
НСР – Национална стратегия за развитие
НИД – научно-изследователска дейност
ИПЖЗ – Институт за планинско животновъдство и земеделие
ДМА – дълготрайни материални активи
ГТЦ – Германски технически център
ИЧР – индекс на човешкото развитие
ДБТ – Дирекция “Бюро по труда”
СРМ – свободни работни места
РЗОК – Районна здравно-осигурителна каса
СХУПИ – Средно художествено училище по приложни изкуства
ПМГ – Природо-математическа гимназия
ГЧЕ “Екзарх Йосиф” – Гимназия за чужди езици “Екзарх Йосиф”
с. р. з. – средна работна заплата
Н. Н. – ниско напрежение
Дирекция на ОСВ
ЗРР – Закон за регионалното развитие
НСИ – Национален статистически институт
Депа за ТБО – депа за твърди битови отпадъци
ОСР – областна стратегия за развитие
ОГСП – областна група за стратегическо планиране
НПО – неправителствени организации

Използвани източници

Методически указания за разработване на Областните стратегии за развитие, утвърдени от Министерство на регионалното развитие и благоустройството
Национална стратегия за развитие

Данни от Териториално статистическо бюро – Ловеч

Данни от Областна дирекция “Земеделие и гори” – Ловеч

Данни от Регионална служба по заетостта – Ловеч

Данни от Регионален център по здравеопазване

Данни от Районна здравноосигурителна каса

Въведение

През последните години регионалното развитие е една от най-динамично развиващите се сфери в България. Неговото осъществяване е от съществено значение в процеса на присъединяването на нашата страна към Европейския съюз. Това е едно голямо предизвикателство и изпитание за всички участници в този процес защото стратегията от Гьотеборг /2001 г./, която е насочена към опазването на околната среда и екологично производство цели създаването на устойчиво развитие, което е обвързано със стратегията от Лисабон /2000 г./, която цели през 2010 г. икономиката на Европейския съюз да бъде най-конкурентоспособната и динамично развиваща се икономика в света.

Приключването на преговорите с Европейския съюз по глава 21 “Регионална политика и координация на структурните инструменти”, приемането на Закона за регионалното развитие и свързаните с него подзаконовни нормативни документи са предпоставка за провеждането на съвременна регионална политика в нашата страна. Тази регионална политика цели създаването на условия за устойчиво и балансирано икономическо и социално развитие на общините, което е обвързано с основните цели на европейската регионална политика за повишаване на регионалната конкурентоспособност и сближаване.

Областната стратегия за развитие на област Ловеч за периода 2005 – 2015 г. е стратегически документ, който определя целите и приоритетите за развитие на областта, както и действията за тяхното постигане. Тя е разработена в съответствие с Националната стратегия за регионално развитие и на основата на постигнатите резултати от изпълнението на действащия Областен план за развитие. Областната стратегия за развитие създава обвързаност между Общинските планове за развитие и Регионалния план за развитие в съответствие с Националната стратегия за регионално развитие.

Областната стратегия за развитие е разработена съгласно Методическите указания на Министерство на регионалното развитие и благоустройството. Към нея е разработена и схема за устройство на социалноикономическото развитие на областта при гарантирано опазване на околната среда.

Със Заповед на Областен управител на област Ловеч беше създадена Областна група за стратегическо планиране /ОГСП/. Тя включваше представители на областна и всички общински администрации, Териториално статистическо бюро гр. Ловеч, Българска стопанска камара - клон Ловеч, Търговско промишлена и земеделска палата Ловеч, Регионално сдружение на общините “Централна Стара планина”, Център за устойчиво развитие на община Тетевен, Сдружение “Знание” и Сдружение за насърчаване икономическото развитие на област Ловеч.

Към ОГСП бяха създадени три работните групи:

- икономика с подгрупи “Индустрия, търговия и услуги, занаяти”; “Земеделие - селско и горско стопанство”; “Туризм”
- социална сфера с подгрупи “Образование, култура, младежки дейности и спорт”; “Здравеопазване и социални дейности. Човешки ресурси” и

- инфраструктура и околна среда с подгрупи “Техническа инфраструктура и устройство на територията”; “Околна среда”.

Беше приет правилник и план – график за работа на ОГСП.

Първоначално с помощта на ТСБ – Ловеч, общинските администрации и на териториалните поделения на централната изпълнителна власт беше събрана необходимата информация за аналитичната част на Областната стратегия за развитие. След обобщаване и анализиране се проведе обсъждане на аналитичната част и на направения SWOT анализ. Същите бяха коригирани след направените предложения.

След това беше разработена и изпратена за обсъждане, предложения и промени стратегическата част на стратегията. В този етап от разработването на Областната стратегия за развитие взеха участие представители от всички общински администрации, териториалните поделения на централната изпълнителна власт и експерти от Сдружение “Болкан Асист”.

Областната стратегия за развитие на област Ловеч 2005 – 2015 г. е съгласувана на 27 юли 2005 год. на Регионален съвет за развитие на Северен Централен район за планиране и е приета на 21 октомври 2005 год. от Областен съвет за развитие на област Ловеч.

В заключение искам да изкажа своята благодарност на всички участници, които взеха участие при разработването на Областната стратегия за развитие на област Ловеч 2005 – 2015 г. От самото начало, още преди създаването на ОГСП, по време на целия период на работа по Областната стратегия за развитие неопценима консултантска помощ са ни оказвали експерти от Сдружение “Болкан Асист”.

Желая и се надявам Областната стратегия за развитие на област Ловеч 2005 – 2015 г., този стратегически документ да изпълни своята роля при осъществяването на регионалната политика в Република Българи, която като член на Европейския съюз и област Ловеч като част от него през 2015 г. да бъде хармонично и устойчиво развиваща се в условията на съхранени традиции, привлечени инвестиции, богато природно и културно наследство – превърнати в мощен фактор за икономически и социален просперитет.

ОБЛАСТЕН УПРАВИТЕЛ

СУРАЙ ВЕЛИЕВА

I. Анализ на икономическото и социалното състояние на област Ловеч

1. Географско положение

1.1 Територия и население

Област с административен център гр. Ловеч е включена в Северен Централен Район за Планиране (СЦРП). Територията на областта е 4128 кв. км., което представлява 3.7 % от общата територия на Република България и 23 % от тази на СЦРП.

От административна гледна точка областта е разделена на 8 общини. Това са Априлци, Летница, Ловеч, Луковит, Тетевен, Троян, Угърчин и Ябланица, които са съставени от 150 населени места и 64 кметства. Населението е 163342 жители. Разпределението на териториите и населението между общините е неравномерно. Област Ловеч е със сравнително ниска гъстота на населението като най-ниска е в общините Угърчин и Априлци при средната гъстота на населението за страната 70,28 и 64.9 за СЦР.

Община	Територия кв. км.	Средна надморска височина (мнв)	Вертикално разчленение (m)	Население	Гъстота
Априлци	238	1,031	450	3908	16.40
Летница	178	246	75	5432	30.57
Ловеч	946	280	120	59137	62.49
Луковит	453	241	70	20944	46.19
Тетевен	697	904	420	23016	33.01
Троян	889	704	350	35900	40.39
Угърчин	523	456	180	8169	15.62
Ябланица	204	400	230	6836	33.51

Област – Ловеч граничи с областите : София, Плевен, Велико Търново, Габрово, Стара Загора и Пловдив.

През територията на областта минават две главни транспортни артерии път I-4 (София-Севлиево-Велико Търново-Шумен) и път I-3 (Ботевград – Коритна – Бяла). Те осъществяват връзките на Област – Ловеч със съседните области и със столицата. Важна транспортна артерия за областта е път II-35, формираща транспортната ос север-юг, осъществяваща връзката от Плевенска област през старопланинския проход Троян - Кърнаре към област Пловдив.

Най-близкото летище е София.

2. Природни ресурси

2.1 Климат и околна среда

Две трети от територията на област Ловеч е планинска, а останалата полупланинска и съвсем малка част е равнинна. През нейната територия преминават реките: Осъм, Вит, Златна Панега, Видима. Климатът е континентален, а в районите с по-голяма надморска височина – планински. Природата тук е изключително щедра - тук са пресечните точки на Балкана и Дунавската равнина.

В южна посока във високите части на Предбалкана и особено в Стара планина се проявява планински климат. Намаляват средногодишните и абсолютните температури. Увеличават се валежите и снежното задържане.

2.2 Води

Реките Осъм, Вит и Видима, които са в основата на водоснабдяването на Област Ловеч, извира от територията на Националния парк „Централен Балкан“. Общото количество вода от Националния парк в зависимост от годишните валежи се колебае между 290 и 530 мил. м³ и е с качество на питейна. Количествата вода от Националния парк представляват значителен резерв от питейна вода за България. Чрез вливането на промишлени и битови отпадни води от Троян, Ловеч и частично от Тетевен качеството на водата обаче силно се влошава.

На базата на новите структури в селското стопанство делът на напояваните площи в област Ловеч незначителен. По този начин и водоземането от реките за напояване на селскостопански площи е много малко.

Областта е известна с термалните минерални извори от национално значение в с. Чифлик и с. Шипково, с. Крушуна - от местно значение и множество все още недостатъчно проучени.

Най-големият карстов извор в страната Глава Панега е с дебит около 4600 л/сек. е на територията на община Ябланица. С карстов произход са езерата в Деветашкото плато, където се намира природната забележителност “Маарата”. Тя е определена за моделен район на карстови защитени територии в България с оглед на тяхното устойчиво развитие. Изградена е екопътека, представляваща поредица от 16 дървени мостчета с обща дължина 112 м. и дървени стъпала с дължина 20 м. които отвеждат към Крушунската водна каскада.

Река Маарата извира от пещерата “Водопада”. Пещерните галерии са покрити с идеално бели натечни образувания, наречени "лунно мляко". В най-горната си част водите на реката минават през уникална бигорна решетка, през която се процеждат хилядите пръски на Крушунския водопад, спускат се в поредица от водоскоци, прагове и езерца. Травертиновата каскада е с най-големите размери в България.

Недостатъчно систематизираната информация относно водните ресурси налага да се извърши едно цялостно проучване, което евентуално може да бъде финансирано от някоя от предприсъединителните програми на Европейския съюз.

2.3 Почви

За развитието на земеделието от особено голямо значение е почвеното богатство. Почвите са твърде разнообразни. За старопланинската част са характерни типични кафяви горски и планинско-ливадни почви. По долините на реките са разпространени алувиално-ливадни почви. Почти всички са много плодородни и подходящи за различни земеделски култури.

В Средна Стара планина и Предбалкана преобладават широколистни едновидови и смесени гори от бук, дъб и др. с висококачествена дървесина. Наред със стопанското, горите имат и много важно екологично и рекреационно значение. Нараства ролята им като източник на билки, гъби, диворастващи плодове и др.

В перспектива залесяването трябва да продължи, което ще доведе до запазване на почвеното богатство в района от почвената ерозия.

Посочените природни ресурси в своята комплексност имат значителен потенциал. Те са важен фактор за развитието на земеделието, индустрията, транспорта и туризма.

2.4 Защитени територии

На територията на Ловешка област се намира по-голямата част от Националния парк Централен Балкан, който е с обща площ 71,669.5 ха. Паркът е създаден за опазването на уникални, саморегулиращи се планински екосистеми, със специфично видово разнообразие.

Той е сред най-ценните и най-големи територии в Европа от категория II по Скалата на международния съюз за опазване на природата и природните ресурси. / IUCN/.

През 2003 год. Национален парк Централен Балкан е сертифициран като част от PAN Parks европейски паркове. PAN Parks е мрежа от защитени територии с най-забележителното от дивата природа на Европа. На територията на нашата страна той е единственият с този престижен сертификат.

Горите покриват 56 % от територията на парка. Тук се опазва най-големия в Европа защитен масив от стари букови гори. В парка се срещат 1900 вида висши растения като 11 от тях виреят само тук.

Паркът е едно от последните за Европа местообитания на мечката, вълкът, балканската дива коза и едри грабливи птици.

В парка има 9 резервата с обща площ над 20 хил. хектара. Осем от тях както и паркът са включени в списъка на ООН на националните паркове и защитени територии.

Пет от резерватите в Национален парк Централен Балкан са разположени на територията на общините Априлци, Троян и Тетевен. Това са: Боатин, Царичина, Козя стена, Стенето и Северен Джендем с обща площ 28 827,5 ха.

Извън територията на НП "Централен Балкан" разпределението на защитените територии по общини е както следва:

Априлци	Летница	Ловеч	Луковит	Тетевен	Гроян	Угърчин	Ябланица
3,1 ха	26,8 ха	30,9 ха	14,4 ха	399,4 ха	22,6 ха	151 ха	111,4 ха

Площта на защитените територии спрямо общата територия на областта е 7,17 %.

На територията на всички общини се намират множество природни забележителности (Приложение № 1), които не са достатъчно познати за посетители и представляват основен потенциал за бъдещото развитие на туризма.

В подножието на Стара планина има известни балнеолечебни и курортно-рекреационни центрове в селата Шипково и Чифлик. Географското положение на Област Ловеч може да се охарактеризира като благоприятно по отношение на: местоположение, климат, земеделски земи, горски фонд, природни забележителности, паркове, резервати, минерални извори. За недостатък може да се приеме отдалечеността от летища и пристанища и недобре развита и поддържана пътна мрежа.

3. Демография

За периода 2000 – 2003 г. в рамките на цялата страна се наблюдава спад на населението. Той е значителен и в Северен централен район (-1,4%), като основните фактори, влияещи върху този процес са отрицателният естествен прираст и вътрешната миграция. По области на СЦРП тенденцията е към непрекъснат спад на броя на населението, като най-ясно тя е изразена в областите Габрово и Ловеч. За периода 1998-2003 г. демографската ситуация в област Ловеч не се различава от общата за страната, която се характеризира с отрицателен естествен прираст, влошени възрастова структура и възпроизводство и загуба на човешки ресурси.

Население към 31.12.

Община	1999 г.	2000 г.	2001 г.	2002 г.	2003 г.	Темп на изм. на населението 2000-2003 г.
БЪЛГАРИЯ	8,190,876	8,149,468	7,891,095	7,845,841	7,801,273	0,99
Априлци	4,257	4,169	4,036	3,965	3,908	0,98
Летница	6,320	6,350	5,512	5,450	5,432	0,95
Ловеч	63,257	62,256	61,419	60,248	59,137	0,98
Луковит	22,206	22,082	21,192	21,035	20,944	0,98
Тетевен	25,020	24,904	23,637	23,316	23,016	0,97
Гроян	38,537	38,135	36,952	36,388	35,900	0,98
Угърчин	9,573	9,367	8,361	8,238	8,169	0,96
Ябланица	7,219	7,195	6,822	6,816	6,836	0,98

От посочените данни в таблицата се вижда, че темповете на намаляване на населението за областта са ускорени спрямо тези за страната, като най-високи те са в общините Летница и Угърчин.

За периода 2000 – 2003 г. естественият прираст е отрицателен във всички области на района, като общо за СЦРП стойностите му са в рамките на - 8,6. За област Ловеч тенденцията е насочена към задълбочаване на отрицателните стойности. Поддържането на отрицателни стойности на този показател за продължителен период от време се дължи на застаряването на населението и промените във възпроизводствените нагласи на хората, което е резултат от ниския жизнен стандарт. В таблица са показани стойностите по години и области:

Естествен прираст на населението по области на планиране в СЦРП

Област за планиране	2000 г.	2001 г.	2002 г.	2003 г.
Велико Търново	-2808	-2475	-2447	-2301
Габрово	-1326	-1337	-1360	-1454
Ловеч	-1479	-1598	-1469	-1531
Плевен	-2629	-2978	-2996	-2741
Русе	-1980	-2146	-2055	-1985

За страната интензитетът на вътрешната миграция през 2003 г. е около 19,5% , като тенденцията е към снижаване. Около 2/3 от мигриращите са във възрастовия диапазон 10-39 години, което води до големи загуби на човешки ресурси в трудоспособна възраст, намаляване на естествения прираст и влошаване на възрастовата структура. Като цяло отрицателните стойности на вътрешната миграция в СЦРП нараства.

Миграционният процес е свързан с все по-интензивното преразпределение на населението и най-вече струпването му в големите градове за сметка на малките и средни селища от слабо развитите в икономическо отношение райони.

Естествено и механично движение на населението област Ловеч

	1998 г.	1999 г.	2000 г.	2001 г.	2002 г.
Население към 31.12.					
Общо	178142	176389	174458	167931	165456
Мъже	87177	86277	85304	82397	81148
Жени	90965	90112	89154	85534	84308
Естествен прираст					
Общо	-1893	-1255	-1479	-1598	-1469
Мъже	-1041	-659	-725	-873	-765
Жени	-852	-596	-754	-725	-704
Механичен прираст					
Общо	-240	-498	-452	-661	-1146
Мъже	-81	-241	-248	-363	-547
Жени	-159	-257	-204	-298	-599

Разпределението на населението за 2003 г. в отделните общините неравномерно

Община	Население	Трудосп. възраст	Градско	Селско	Мъже	Жени
Априлци	3908	1916	3502	406	1887	2021
Летница	5432	2734	3824	1608	2601	2831
Ловеч	59137	35234	42050	17087	29041	30096
Луковит	20944	11020	9910	11034	10333	10611
Тетевен	23016	13270	11064	11952	11478	11538
Троян	35900	20549	22648	13252	17526	18374
Угърчин	8169	3419	3046	5123	3849	4320
Ябланица	6836	3428	3033	3803	3375	3461
Област	163342	91570	99077	64265	80090	83252

Между областите за планиране на СЦР съществуват някои различия във възрастовата структура. Тя е най-неблагоприятна в областите Ловеч и Габрово, където населението в надтрудоспособна възраст е съответно 28,94 % и 28,79 % от общия им брой жители. Относителният дял на населението над 65 г. нараства във всички области, а този под 15 г. намалява.

Рязко се влошава възрастовата структура на населението във всички общини, което дава негативно отражение върху социално-икономическото развитие на областта. Впечатляващи са данните за община Угърчин.

Коефициентът на възрастовата зависимост по общини е :

	1999 г.	2000 г.	2001 г.	2002 г.	Период 2000-2003 г.
БЪЛГАРИЯ	47.181	46.791	46.832	46.211	46,61
Априлци	76.273	75.463	74.417	72.918	74,27
Летница	69.120	67.901	70.915	69.150	69,32
Ловеч	47.535	47.397	48.402	47.993	47,93
Луковит	71.145	70.294	65.835	65.305	67,14
Тетевен	51.839	51.687	51.451	51.718	51,62
Троян	50.031	50.132	49.882	50.507	50,17
Угърчин	98.363	98.664	97.800	99.467	98,64
Ябланица	72.332	72.418	71.407	71.213	71,68

Повишаването на възрастовата структура на населението и засилената външна и вътрешна миграция намират своето негативно отражение и върху образователното равнище:

	Висше	Полу-висше	Средно	Основно	Под основно	Неграмотни	Дете	Непоказано
България	716,863	333,671	2,826,821	2,049,443	1,372,722	132,888	471,686	24,807
Априлци	174	135	1,468	1,433	745	15	161	6
Летница	155	214	1,495	1,885	1,253	127	460	18
Ловеч	5,958	3,253	25,194	14,908	9,042	475	3,118	217
Луковит	717	899	6,480	6,256	4,407	1,016	1,611	80
Тетевен	919	925	7,833	7,280	4,619	464	1,665	63
Троян	2,632	1,639	15,264	10,649	5,007	156	1,884	114
Угърчин	165	296	2,245	2,893	2,054	330	545	33
Ябланица	229	286	2,107	1,910	1,604	191	554	21

Наличието на значителен брой население с основно и под основно образование, с ниска професионална квалификация, което съставлява 46.5% при 43.9 % за страната е предпоставка за високия процент безработица и пречка за въвеждане на нови технологии.

Демографската ситуация в областта е крайно неблагоприятна. От анализа на показателите, които я характеризират и съпоставката им с тези за страната произтичат няколко основни извода:

- Следствие на миграцията и демографския срив съществува реален риск от обезлюдяване на малките села и градове, което допълнително влошава социално-икономическото им развитие
- По-високият темп на намаляване на населението от средния за страната, ниската гъстота и повишената възрастова структура са пречка за развитие на пазара на труда
- Високият процент на хора с образование под средното силно затруднява развитието на производства, базирани на внедряване на нови технологии
- Неравномерното разпределение на населението в отделните общини, съпроводено с голяма разлика и по останалите показатели поставят в най-неблагоприятно положение Угърчин и Летница, които трябва да са обект на целенасочени действия за решаване на проблемите, пряко рефлектиращи върху демографските показатели.

4. Икономическо развитие

Икономическото развитие на страната през последните години /1998-2003/ се характеризира с положителен икономически растеж, който е с устойчив темп от около 4% годишно.

Равнището на икономическото развитие се измерва с показателя Брутен вътрешен продукт /БВП/. Ръстът на БВП в България е по-висок от средния за ЕС15,

но въпреки това шестте български района за планиране са икономически най-слабите региона спрямо тези от ЕС. Петте района за планиране / с изключение на Югозападния / са на ниво 25% от средното за ЕС25.

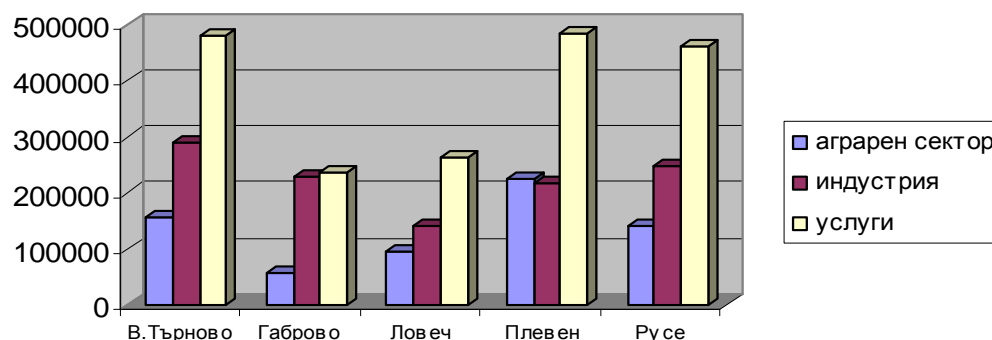
За 2003г. Северен Централен Район за Планиране/СЦРП/ участва в националния БВП с 12,7%. Очаква се и за в бъдеще този показател да е около 13%. В рамките на СЦРП област Ловеч дава около 14% от БВП за района, което е малко над средното за региона.

Чрез показателят Брутна Добавена Стойност /БДС/ се измерва производителността на икономиката. За страната през 2003 г. индустрията е най-динамично развиващия се сектор. БДС е с относителен дял 30% . За СЦРП се наблюдава силен спад на сектор Индустрия от 30,5% през 2000 г. на 20,5% през 2003 г., при тенденция на нарастване на секторите Аграрен и Услуги. В област Ловеч аграрният сектор дава 19.4%, от БДС за областта, сектор индустрия – 29,8% и сектор услуги – 50,8%.

Икономическото развитие на област Ловеч по показателите БДС и БВП през 2001г. е следното:

	БДС по икономически сектори (хил.- лв.)			БВП хил. лв.	БВП на човек, лв.
	Аграрен	Индустрия	Услуги		
Република България	3532550	7561988	15261059	29709210	3754
Северен ЦРП	681842	982460	1779569	3882087	3231
Област Ловеч	94553	145865	247278	549753	3252

Брутна добавена стойност по области и по икономически сектори в СЦРП по текущи цени (хил. лв.) за 2002 г.



През 2002 г. за показателя БДС по области са отчетени следните данни: с най-висока стойност е област Велико Търново – 24,85 % (926 млн. лв.), след нея с разлика от 0,08 процентни пункта е област Плевен (923 млн. лв.) и с 22,82 % (850 млн. лв.) е област Русе.

Област Ловеч дава 2.67 % от brutната добавена стойност на страната в аграрния сектор, 1.93 % в сектор индустрия, 1.62 % в сектор услуги и 1.85 % от brutния вътрешен продукт.

По произведен БВП на човек от населението Област Ловеч е под средното равнище за страната и малко над средното за СЦРП.

При съпоставяне на БВП на човек /в лева/ за 2001 г. в отделните общини на област Ловеч впечатлява голямото различие в тяхното икономическо развитие.

Април-ци	Летни-ца	Ловеч	Луко-вит	Тете-вен	Троян	Угър-чин	Ябла-ница
2662.85	1496.91	3563.93	1815.43	2100.5	3778.95	2198.6	2220.56

БВП на човек в Община Троян е 2.5 пъти по-голям от този в община Летница . По този показател общините Ловеч и Троян са над средното за СЦРП, докато останалите шест общини са много под това равнище.

Като цяло в икономическото си развитие област Ловеч следва тенденциите и решава проблеми, аналогични на проблемите в икономическото развитие на страната:

- Не е създадена устойчива икономическа среда
- Изоставане на икономическото реструктуриране
- Нарастват социално-икономическите разлики между отделните общини
- Услугите са с висок процент на БДС, но слабо подкрепят развитието на бизнеса
- Изоставане в прилагане на технически иновации
- Ниска конкурентоспособност на продукцията
- Ниско качество на работната сила
- Изостаналост по икономика на знанието и информационно общество.

4.1 Промисленост

За охарактеризиране профила на област Ловеч спомага отрасловата структура на промишленото производство

Отраслова структура на промишленото производство през 2003 г.

Отрасли на промишлеността	%
ОБЩО	100,00
Производство на хранителни продукти, напитки и тютюневи изделия	20,62
Производство на текстил и изделия от текстил; производство на облекло	6,25
Производство на обработени кожи без косъм и изделия от тях	0,99
Производство на дървен материал и изделия от него, без мебели	12,17
Производство на дървена маса, хартия, картон и изделия от	

хартия и картон; издателска и полиграфическа дейност	3,11
Производство на химични вещества, продукти и влакна	11,81
Производство на изделия от каучук и пластмаси	0,46
Производство на продукти от други неметални минерални суровини	12,15
Металургия и производство на метални изделия, без производство на машини и оборудване	2,82
Производство на машини и оборудване, без производство на електро-, оптично и друго оборудване	14,42
Производство на електро-, оптично и друго оборудване	5,97
Производство на превозни средства	0,26
Преработваща промишленост, не класифицирана другаде	8,97

Като водещи икономически отрасли за областта се очертават производството на хранителни продукти, напитки и тютюневи изделия, производство на машини и оборудване / без производство на електро - оптично и др. оборудване / и производство на дървен материал и изделия от него без мебели. Производството на мебели е много добре развито в общините Тетевен, Троян и Ловеч на базата на малки и средни предприятия.

На сегашния етап мебелната промишленост се развива добре на базата на суровини, традиции и предприемчивост на малкия и среден бизнес. Много от малките мебелни предприятия са завоювали добри позиции на вътрешния и международния пазар. За бъдещото укрепване и разширяване на тези позиции мебелни фирми от Тетевен и Троян вече се ориентират към създаването на клъстери. Усвояването на съвременните принципи на пазарната икономика е положителна стъпка към повишаване конкурентно способността на продукцията, съобразно изискванията на ЕС.

На тази база се развива и шивашката промишленост основно в общините Ловеч, Луковит и др.

Традиционни за областта са и производствата на машини и оборудване и електроинструменти, които дават около 20 % от общата продукция.

Състоянието и вида на индустрията в област Ловеч се илюстрира от следните данни.

Продукция на предприятията и поделенията в индустрията (хил. лв.)

	2000	2001	2002
Общо	444103	471077	482908
Добивна промишленост	-	..	-
Преработваща промишленост	418370	438246	447642
Снабдяване с електроенергия, газ и вода	5907	6982	8083

Строителство	19826	25845	27183
ОБЩЕСТВЕН СЕКТОР			
Общо	18577	19765	19310
Добивна промишленост	-	-	-
Преработваща промишленост	8170	8937	7937
Снабдяване с електроенергия, газ и вода	5838	6843	7373
Строителство	4569	3985	4000
ЧАСТЕН СЕКТОР			
Общо	425526	451312	463598
Добивна промишленост	-	..	-
Преработваща промишленост	410200	429309	439705
Снабдяване с електроенергия, газ и вода	..	139	..
Строителство	15257	21860	23183

Продукция на предприятията и поделенията по подсектори е представена в Приложение № 2.

Частният сектор заема 98% от преработващата промишленост. Общините Ловеч и Троян участват с 80% в преработваща промишленост на областта.

Промислената продукция на предприятията в област Ловеч за периода 2000 – 2002 год. нараства с 8.7 %. По-значително е нарастването в частния сектор с 8.9 %. През 2002 год. частният сектор произвежда 96 % от общата промишлена продукция, което може да се счита изцяло за положителна тенденция.

Проблемите в този отрасъл на икономиката са определени от:

- Липса на пазари и недостатъчна реклама в чужбина,
- Ниско качество на произвежданата продукция, не се работи достатъчно по въвеждането на стандартите за качество, за околна среда и за безопасни и здравословни условия на труд,
- Липсата на достатъчно квалифицирана работна ръка,
- Липса на иновации и модернизация ,
- Недостиг на инвестиции,
- Ниско заплащане и липса на мотивация.

За успешното развитие на малкия и среден бизнес трябва да се използват възможностите на Агенцията за МСП, Сдружение за насърчаване на икономическото развитие на област Ловеч и др.

Фирмите се нуждаят от цялостно представяне: производствени площадки, мощности, човешки ресурс и др. за да се търсят възможности за коопериране с чужди фирми.

Надеждите за по-бързо развитие на промишлеността в област Ловеч са свързани най-вече с развитието на МСП.

Стратегическото местонахождение, изградената техническа инфраструктура, благоприятните природо-климатични условия, наличието на свободни човешки ресурси и суровини, съществуващите традиции в областта на занаятите - са

предпоставки за успешно развитие на МСП в областта.

Наличието на свободни терени и сгради, митнически бюра и не на последно място усилията на местните власти да подпомагат развитието на малкия и среден бизнес са стимули за повишаване на инвеститорския интерес в областта.

Общините, в които безработицата е 50 на сто по-висока от средната за страната в предходната година, ползват данъчни преференции на основание чл.60, ал.1 и 2 от ЗКПО. На територията на област Ловеч това са общините Летница, Луковит, Тетевен, Угърчин и Ябланица.

Икономиката на областта се характеризира с развитието на редица малки и средни предприятия, където делът на отделните отрасли е различен. Друг показател, който характеризира икономическото състояние на област Ловеч са нетните приходи от продажби и наети лица.

Нетните приходи през 2001 г. са формирани предимно от преработващата промишленост - 451772 хил. лв. / 93.3 %/, снабдяване с електроенергия, газ и вода - 6779 хил. лв. / 1.4%/ и строителство 25489 хил. лв. /5.3%/.

Наетите лица през 2001 г. в тези отрасли съответно са 17106 бр. / 91.6 %/, 446 бр. / 2.5 % /, 1120 бр. /5.9 % /.

Нетните приходи през 2002 г. са формирани предимно от преработващата промишленост - 463375 хил. лв. / 92.5 %/, снабдяване с електроенергия, газ и вода - 9232 хил. лв. / 1.8%/ и строителство 28496 хил. лв. /5.7%/.

Наетите лица през 2002 г. в тези отрасли съответно са 17391 бр. / 91.8 %/, 445 бр. / 2.3 % /, 1104 бр. /5.8 % /.

От преработващата промишленост най-голям дял се пада на производството на хранителни продукти, напитки и тютюневи изделия, което формира 24.4 % от продажбите и 13.1 % от наетите лица. Най- голям дял имат “Месокомбинат” АД – Ловеч, „Литекс – ДЖУС” АД, “Бонмикс” ЕООД, “Троямекс” ООД, Кооперация “Доверие” с. Лесидрен, “Кондов – Екопродукт” ООД с. Старо село, “Агротел” ООД – Априлци. В / Приложение № 3 / са предоставени водещите фирми.

4.2 Селско стопанство

Характерна особеност за област Ловеч е, че 2/3 от общата площ е планинската.

Общият размер на обработваемата земя в областта е 1710988 дка., в т.ч. ниви – 1254000 дка; трайни насаждения - 155194 дка /сливи - 30%, праскови - 4%, череша - 2%, орехи - 2%, ябълки - 1,13/ ; ливади 301794 дка.

На територията на областта съществуват 39 броя земеделски кооперации, които обработват 215500 дка. земеделски земи и 66 броя арендатори, които обработват 292000 дка, което е с 13 % повече от предходната година. Общо двете категории земеделски производители обработват 1/3 от обработваемата земя на областта и 1/2 от нивите.

Трайно необработваемата земеделска земя възстановена на собствениците е 650639 дка. Причините за това са в разпокъсаността и малките размери на имотите, които основно са в предпланинските райони, липсата на подходяща техника и ниски изкупни цени на получаваната продукция.

За извършване на селскостопанските дейности са регистрирани и се използват 112 зърнокомбайна, 750 броя колесни и 65 броя верижни трактори. От съществено значение е, че 90% от машинно тракторния парк е остарял и амортизиран.

Растениевъдство

Есенни култури

Отглеждането на зърнено-житни и маслодайни култури представлява интерес за земеделските производители.

Култура	Реколтирани площи Дка	Продукция тона	Среден добив кг/дка
Пшеница	184 828	62 476	338
Ечемик	39 777	13 623	342
Тритикале	1 320	422	320

Пролетни култури

Култура	Реколтирани площи Дка	Продукция тона	Среден добив кг/дка
Домати	1360	1144	841
Пипер	1150	777	676
Фасул	94	8	85
Фуражен грах	35	22	629
Пролетен ечемик	2044	515	252
Овес	4209	956	227
Картофи	5921	5658	956
Пъпеш	817	487	596
Дини	2088	2178	1043
Градински грах	107	14	131
Слънчоглед маслодаен	102 858	15 196	148
Царевица-зърно	52 295	20 617	394
Слънчоглед- шарен	1 100	180	164

През 2004 година се реколтираха 102 858 дка маслодаен слънчоглед, което е с 28 % повече от предходната година. Полученият среден добив от 148 кг./дка. е с 30 % повече спрямо 2003 година.

Необходимо е всяко стопанство, което отглежда слънчоглед да приеме изграждането на оптимален за стопанството постоянен сеитбооборот, в който делът на културата не трябва да надвишава 20%.

Царевицата за зърно традиционно запазва своите площи от 52295 дка. Полученият среден добив е 394 кг./дка., което е с 53 % повече спрямо 2003 година. Зеленчуковите култури се отглеждат основно в частния сектор.

Трайни насаждения

Положителен момент в развитието на земеделието в област Ловеч е рекултивирането и засаждането на нови насаждения. Изградените хладилни бази за замразяване на плодове и зеленчуци в Летница и Троян спомагат за реализирането на този приоритет.

В област Ловеч има интерес към създаването на нови овощни култури, като най-голям интерес производителите проявяват към малини, ягоди, череши, вишни, сливи и арония.

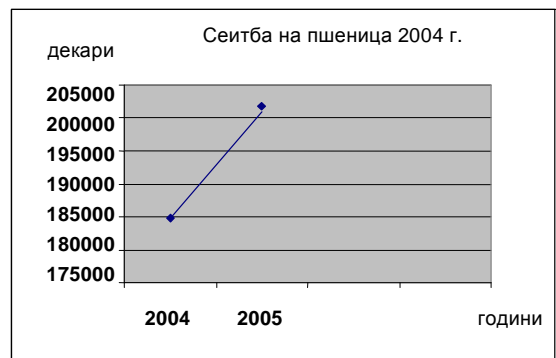
Култура	Реколтирани площи Дка	Продукция тона	Среден добив кг/дка
Сливи	18184	7033	387
Вишни	410	67	163
Череши	839	129	154
Праскови	2408	1487	618
Малини	1156	609	527
Ягоди	594	400	673
Лозя-винени	9703	5531	570
Лозя-десертни	620	372	600

През 2004 година се създадоха следните нови трайни насаждения: малинов маточник - 4,8 дка., череши – 6 дка., вишни - 7,5 дка., праскови - 6 дка., сливи - 103,5 дка., ягоди - 148 дка., малини - 125 дка., арония - 22 дка. и смесена овощна градина - 20 дка.

За да се получат високи добиви и качествена продукция е необходимо да се избере правилен подход при торенето. Нормите за торене да се определят диференцирано, в зависимост от почвения тип, очаквания добив, предшественика и типа на почвата.

Сеитба на есенници - реколта 2005 г.

КУЛТУРА	ПЛОЩИ ДКА
Пшеница	201 690
Ечемик	41 568
Тритикале	1 150
Ръж	70
Рапица	1 410
Предсеитбено торене-N	91 630
Предсеитбено торене-P	40 104



През есента на 2004 година са засяти 201 690 дка. с пшеница, което е с 8 % повече от предходната година и 41 568 дка. с ечемик, или с 4% повече от 2003год. Извършено е торене на 38 % от площите с есенниците с азотен и 17 % с фосфорен тор.

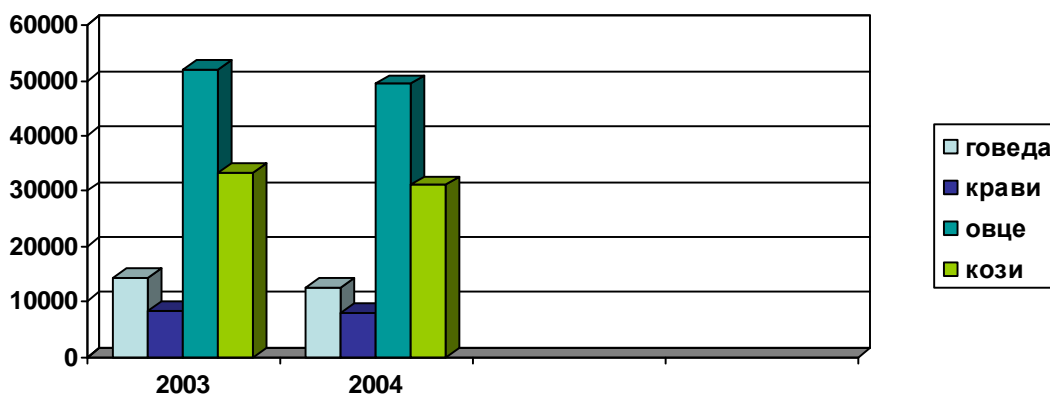
Извършена дълбока оран на 86 757 дка.

Животновъдство

Развитието на животновъдството е предпоставка за развитие на месо и млекопреработвателната промишленост. Отглежданите в момента животни са разпръснати в дребни смесени частни стопанства. Произвежданата продукция е предимно за задоволяване на лични нужди. В повечето ферми културата на отглеждане и развъждане на животните е на ниско ниво. Само около 5% от поголовието е под селекционен контрол.

Наличният брой животни за 2004 г. спрямо 2003 г. е представен в Приложение № 4.

Наблюдава се намаляване на животните: говеда - 1822 бр. или 13 % за една година; крави - 523 бр. или 6%; овце - 2763 или 5 %; кози - 2156 или 6 %.



Факторите, които определят тенденцията към намаляването на броя на животните могат да се определят по следния начин:

- липсата на свободни финансови средства у частните стопани и кооперациите,
- ниските изкупни цени на животновъдната продукция,
- висока себестойност на произведените продукти;
- високи цени на горива, ел.енергия, фуражи, торове и препарати;
- недостиг на елитни разплодни животни;
- липса на сигурни и регламентирани пазари и цени;
- наличие на нелицензирани изкупвачи на сурово мляко;
- високи цени на концентрираните фуражи, медикаментите и лекарствата
- липса на свободни финансови средства в стопанствата, в следствие на което не се предприема подобряване на микроклимата в оборите;
- стара и амортизирана техника и високи цени на механизирани услуги;
- липса на възможности за закупуването на племенни животни – юници, овце и кози;
- застаряващо и непрекъснато намаляващо население по селата,
- ниските цени на изкупуване на млякото, нередовното плащане на производители от фирми – преработватели.

Всичко това доведе до една трайна тенденция към намаляване на поголовието, главно със самозадоволителен характер на отглеждане на животните. Ниските изкупни цени и скъпата издръжка на животните не позволява на фермерите да разширяват дейността си и да печелят достатъчно, което от своя страна ги принуждава в отделни случаи да намаляват броя на стопанисваните животни и дори да ликвидират цели стада. Броят на биволите в областта също значително намалява, въпреки ценните вкусови и диетични качества на млякото. Една от причините е отглеждането им по единично и ниската цена на млякото /то е почти на цената на кравето мляко/.

Същевременно се е получило някакво равновесие между нуждите на населението и мандрите от мляко и млечни продукти и производство на мляко, което е решаващ фактор за стабилизиране броя млечни крави и предотвратяване на по нататъшното, намаляване на броя им. Освен това ДФ "Земеделие" даде на регистрираните селскостопански производители субсидия от 5 ст. на литър предадено и фактурирано качествено мляко.

През последните години средния млеконадой е бил 3200 л. - 3400 л., като има тенденция към увеличаване, което се дължи на вноса на елитни животни и закупуване от фермери на такива от наши селекционни центрове; по-голям професионализъм в едрите фермери придобит с времето. За съжаление все още малка част от поголовието е под селекционен контрол /около 10 % от животните/.

От общо добитото мляко 85 % се предава в млекопреработвателни предприятия, 4 % се продава директно на потребителите, 3 % се ползва за собствена консумация и около 9 % от издоеното мляко се дава за храна на животните.

Определен интерес се наблюдава към подотраслите зайцевъдство и пчеларство. На лице е нарастване броя на пчелните семейства. В това отношение водеща роля имат фирма "Апиакта" – гр. Ловеч и "Аписгарант" – гр. Ловеч, лицензирани производители на пчелни майки и отводки.

4.3 Горско стопанство

Горският фонд в областта обхваща 1581090 дка., което е 40 % от територията на областта при 33 % средно за страната.

Процеса по ЗВСГЗГФ в осемте общини на Ловешка област е приключил. Възстановено е правото на собственост върху 671 655 дка гори и земи от горския фонд на физически лица, юридически лица и общини. Постановени са и са връчени 31 045 решения по чл.13, ал.5 от ЗВСГЗГФ за 596 193 дка и 4 654 решения по чл.14, ал.6 от ЗВСГЗГФ за 75 462 дка.

Изпълнени са техническите дейности по трасиране и въвод във владение. Дейностите са представени и приети на комисия за всички землища..

Собствеността е възстановена в нови реални граници с изключение на 4 землища в община Летница - във възстановими на терена стари реални граници.

Възстановената собственост в по-голямата си част е във вид на маломерни, разпокъсани и без пряк достъп имоти. От гледна точка на горскостопанското ползване и стопанисване на имотите е удачно да се извърши комасация, ползването и стопанисването да стават съвместно по чл.26 от ЗГ или под кооперативна форма.

Възстановяването на собствеността на горите е добра предпоставка за бъдещото интензивно развитие на дърводобива, дървообработващата и мебелна промишленост - най – вече в трите планински общини Тетевен, Троян и Априлци. Мебелната промишленост е добре развита и в община Ловеч.

4.4 Пазарна инфраструктура /пазар, търговия, услуги/

За периода 2000-2002г. в област Ловеч нараства общия брой на търговските обекти за продажба на дребно /магазини и павилиони/. Намаляват търговските обекти за хранителни стоки, при увеличение на обектите за нехранителни стоки. Приватизацията в сферата на търговията може да се смята за приключена – 99% от павилионите и магазините за хранителни стоки са в частния сектор, 96,7% при нехранителните.

Броят на търговските обекти за продажба на дребно е представен в Приложение № 5.

В Община Ловеч са съсредоточени 28% от магазините и павилионите за хранителни стоки от общия им брой за областта в частния сектор и 54% при нехранителните стоки. Във втората по големина община Троян се намират 27,4% от магазините за хранителни стоки и 26,8% - при нехранителните стоки. Неравномерното разпределение на търговските обекти в различните градове на

областта , се обуславя от големите разлики в достигнатото равнище на социално-икономическото им развитие .От там идва и различната покупателна способност и търговска активност.

Покупателната способност на населението в областта директно рефлектира върху реализираните продажби . За периода 2000-2002г. продажбите на хранителни и нехранителни стоки на дребно нарастват значително- за хранителните стоки на 165,6% и за нехранителните -129%.

Продажби на дребно на хранителни и нехранителни стоки

	1998 г.	1999 г.	2000 г.	2001 г.	2002 г.
	(Хил.лв.)				
	ЛОВЕШКА ОБЛАСТ				
Общо	61361433	65907	70724	101643	95974
Хранителни стоки	15469783	17597	16987	20270	27612
Нехранителни стоки	45891650	48310	53737	81373	68362
	В Т.Ч. ЧАСТЕН СЕКТОР				
Общо	56422360	62771	68994	100536	95298
Хранителни стоки	13831024	16393	16637	20172	27555
Нехранителни стоки	42591336	46378	52357	80364	67743

През 2002 г. – 99,8% от реализираните продажби на дребно на хранителни стоки са в частния сектор, при нехранителните – 99%.За наблюдавания период интерес представлява високият относителен дял на общините Ловеч и Троян в общите суми на продажбите съответно:

В община Ловеч се реализират 36% от продадените хранителни стоки в областта и 51% от нехранителните. В община Троян цифрите са 35% и 31%. Този факт може да се обясни: с притегателната търговска сила на по-големите градове, добрите магазини отговарящи на европейските стандарти, обслужващи както собственото население така и гости, по-добрата покупателна способност и като цяло по-високият жизнен стандарт. От друга страна това говори за зле развита търговска мрежа в по-малките градове и села, където значително е по-ниско платежоспособното търсене.

Показателят нетни приходи от продажби по сектори и стоки характеризира крайният резултат от икономическата дейност в отрасъла.

Нетните приходи от продажби в сектор “Търговия, ремонт и техническо обслужване на автомобили и мотоциклети, на лични вещи и на стоки за домакинството са показани в Приложение № 6.

Слабо нарастват нетните приходи от търговията на дребно с хранителни стоки, напитки и тютюневи изделия, по-силно е нарастването при фармацевтичните и медицински стоки и козметиката - с 168,5% и при стоките за домакинството битовата техника – с 129%. Като цяло за периода 2000-2002 г. намаляват нетните приходи в целия сектор търговия и ремонт и обществено хранене. Намаляването на нетните приходи говори за известна стагнация в развитието на отрасъла, която може

да е в резултат на достигнато по-високо ниво в задоволяване на потребителското търсене и пренасочването му към стоки с дълготрайна употреба. По-силно влияние за развитието на тази негативна тенденция оказват: демографският срив и миграцията /от там реално намаляване броя на потребителите /, все още високата безработица и ниски доходи в една част от общините на област Ловеч.

4.5 Туризм

Достигнатото равнище в развитието на туризма за област Ловеч до 2002 г. може да се характеризира със следните данни:

Брой средства за подслон в Ловешка област

	1999 г.	2000 г.	2000 г.	2002 г.
Средства за подслон	15	23	23	25
Легла	1137	2160	1752	1717
Легла денонощия	393910	591391	551250	538895
Реализирани нощувки	37177	67007	47305	59168
в т.ч. от чужденци	3403	23829	2154	2969
Пренощували лица	24723	30176	27584	34209
в т.ч. от чужденци	1765	4026	1509	1430

Почивни домове в Ловешка област

	1999	2000	2001	2002
				(Брой)
Почивни домове	41	33	32	28
Легла	2351	1744	1792	1488
в т. ч. Целогодишни	1353	956	1162	836
Почивали лица	30533	16658	21274	18017
Реализирани легло дни	131497	70626	67014	55459

За периода 2000-2002 г. по представените показатели се отчита намаляване на темповете на развитие на туризма в област Ловеч. Ако анализът се съсредоточи само върху тях` може да се направи извода, че туризмът не е приоритетен отрасъл за област Ловеч и неговото бъдещо развитие е свързано преди всичко с вътрешния туризъм. В НСР на СЦРП не се отрежда водеща и структуроопределяща роля на туризма в цялостното икономическо развитие на района. Очакванията са в посока развитие на вътрешния туризъм.

Туризмът е силно динамичен отрасъл. След 2002 г. в област Ловеч се създават и оползотворяват редица обективни и субективни предпоставки, които в бъдеще могат съществено да повишат ролята на туризма в развитието на областта, а за отделни общини дори да го превърнат в приоритетен отрасъл. Налице е разширяване и обновяване на хотелската база, умело се използват природните

дадености / резервати, пещери, уникални местности/ за печелене на проекти / по Програма ФАР – Българският екотуризъм през 2004 г. 4 общини спечелиха екопроекти/, увеличават се инициативите на местната власт и бизнеса за привличане на допълнителни инвестиции за разширяване на предлагането и търсенето на туристически продукти, неправителствени организации разработват програми и проекти в сферата на туризма и др.

Планинският регион представлява най-важния целеви район за по-нататъшното туристическо развитие на област Ловеч.

Съществуването на Национален парк "Централен Балкан" е силно предизвикателство за търсенето на нов поглед към природната среда и развитието на туризма. В плана за управление на парка са включени програми, ориентирани към развитието на екологичен туризъм, а не само забранителни и други разпоредби.

С красивата си природа, величествени пейзажи, буйни реки и водопади, пропасти и вековни гори планината е притегателен център за всеки. Тя създава прекрасни условия за развитието на всички видове природосъобразен туризъм. В зависимост от интереса си туристите могат да посетят местните исторически и природонаучни музеи, културни паметници, църкви и манастири, етнографски сбирки, изложба на местни занаяти, минерални извори, традиционни фолклорни и религиозни празници.

Контактите на старопланинските общини със Сдружение "Болкан-Асист", също създават условия за търсенето на нови подходи в организацията и управлението на туризма. Благодарение на оказаното сътрудничество от швейцарското правителство са създадени общински туристически сдружения с идеална цел, които са обединени в Регионалната туристическа асоциация "Стара планина".

Между Областен управител на област Ловеч, кметовете на общините Априлци, Тетевен, Троян и Сдружение с нестопанска цел Тур Клуб РеМарк е подписано Споразумение за обединяване усилията в областта на туризма чрез единен туристически регион БАЛКАНИЯ и общ туристически продукт "Манастирски ЕкоТур в сърцето на България".

Според „Секторна студия Туризъм за регион Ловеч, България“ на ghh consult, Wiesbaden 2002, анализът на туристическите предприятия в Ловешка област е показал явни недостатъци в различни области:

- много фирми за настаняване в региона със своето обзавеждане и предлагани продукти не са пригодни за пазара.
- ноу-хауто на собствениците и персонала в много аспекти на ръководството и организацията на фирмите е недостатъчно.
- съществуващите туристически организации не са в състояние да допринесат за туристическото развитие.
- туристическият маркетинг в региона се нуждае от силно подобряване.

В общините от област Ловеч са налице големи очаквания за интензивно развитие на туризма, базирано на природни, културни и исторически дадености. На сегашния етап достигнатото равнище не формира обективна основа за превръщането на туризма в приоритетен отрасъл за общините от област Ловеч.

Реализирането на очакванията в една или друга степен ще зависи от решаването на проблемите в други сфери, свързани с изграждането и модернизация на техническата инфраструктура и услугите.

За превръщането на туризма във фактор за подобряване на социално-икономическото развитие на област Ловеч за периода до 2015 г. е необходимо да се осъществят целенасочени действия по изграждане на висококачествена туристическа инфраструктура и маркетинг.

В резултат на обективни предпоставки (природни, културни и исторически дадености) и вече създадените условия (изградени хотели, туристически сдружения, спечелени проекти, натрупан опит) общините в област Ловеч могат да се разделят на три групи:

- за традиционен туризъм, свързан с посещение на културни и исторически забележителности – Ловеч, Троян, Тетевен
- за традиционен туризъм по отношение посещение на природни дадености и почивка – Троян, Тетевен, Априлци
- очаквано развитие на туризма на базата на природни забележителности, които не са били обект на засилен туристически интерес на сегашния етап – Ябланица, Летница, Луковит, Ловеч

Всички общини на областта разполагат с потенциал за развитие на алтернативни видове туризъм (селски, пещерен, еко, културен, ловен и др.), което ще се яви допълнителен източник на доходи и заетост без да е решаващ фактор за икономическото развитие.

4.6 Иновации и модернизация

В НСР е констатирано относително неизгодното положение на България по отношение разходите за Научноизследователска дейност -0,49% от БВП при средно 3% в страните от ЕС. В България липсват показатели по които може да се направи оценка на НИД. Прекъсната е връзката между бизнеса и научните изследвания , все още няма създадени технопаркове.

Иновациите в производството и модернизацията му са на ниско равнище и в област Ловеч. На територията на областта се намира Институт за планинско земеделие и животновъдство, който със своите научни изследвания подпомага развитието на селското стопанство. Развитието на селскостопанският бизнес се подпомага и от неправителствени организации като ФАМАД и ФАЕЛ. В помощ на бизнеса се очаква да действа и създаденото с помощта на ГТЦ – Бюро София Сдружение за насърчаване на икономическото развитие на област Ловеч.

Разходите за придобиване на ДМА в област Ловеч са представени в Приложение № 7.

Общите разходи за придобиване на ДМА са се увеличили 3.5 пъти за периода 2000 – 2002 год. 93 % от тези разходи са в частния сектор, където увеличението им за този периода е 3.7 пъти по-голямо. Като цяло най-големи са разходите за придобиване на машини, оборудване и транспортни средства – 37.6 % от общите за

2002 год. и за земя – 27.7 %.

Разходите за придобиване на ДМА по отраслови сектори и години са представени в Приложение № 8.

При анализиране на разходите за придобиване на ДМА по отраслови сектори се очертава извода, че най-големи са разходи за търговията и ремонта – 52.3 % от общите за 2002 год. и преработващата промишленост – 23.9 %. И тук се констатира преимуществено в частния сектор. Разходите за търговия и ремонт за 2002 год. са изцяло в частния сектор / 100 % / и 99.8 за преработващата промишленост.

Значителни инвестиции през последните 3 години са направени във фирмите "ТИТАН" АД, "Актавис" АД, "Соффарма" АД, "Белсман фърничър" ЕООД, "Литекс комерс" АД, "Николети" АД, "Вестиконфекс" ООД, "Никром-Тръбна мебел" АД, "Бонмикс" ЕООД, "Фъни фейшън" ООД, ПК "Доверие" - Лесидрен и др.

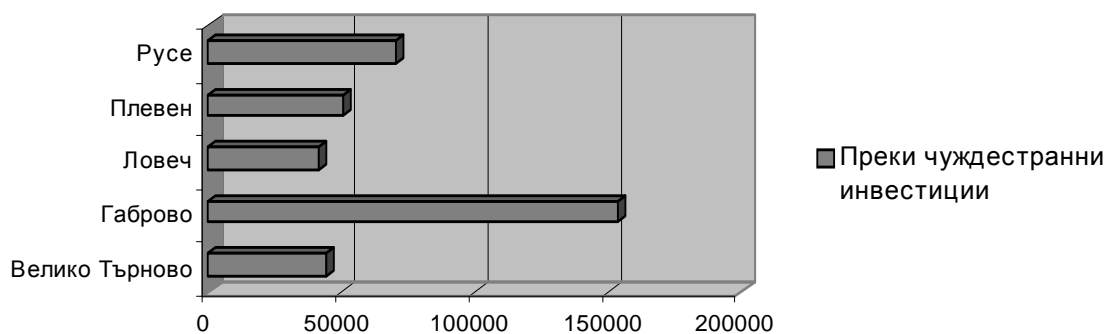
В област Ловеч има добра изградена финансова среда. Разкрити са офиси на следните банки: Обединена българска банка, Банка ДСК, Postbank", ТБ Биохим, Булбанк, Хебросбанк, Централна кооперативна банка, Първа инвестиционна банка, Първа източна международна банка, Тексимбанк, Сибанк, Райфайзенбанк, Росексимбанк, Експресбанк. Застрахователните дружества с представителства в областта са: ДЗИ, Алианс, Орел, Български имоти, Булстрад, Витоша, Армеец, Левски-Спартак, Виктория.

4.7 Преките чуждестранни инвестиции

Ако се проследи динамиката на преките чуждестранни инвестиции в двете области - Габрово и Ловеч за периода 1995 - 2001 г., ще се отчете пик в инвестициите през 1997-1999 г. и драстичното им намаляване - област Ловеч в периода 2000-2001 г. повече от 5 пъти и област Габрово през 2001 г. повече от 10 пъти.

Четири от областите в Северен централен район за планиране (Габрово, Ловеч, Русе и Плевен) са сред 10-те водещи области на България, привлекли най-много чуждестранни инвестиции в не финансовия сектор.

Привлечени чуждестранни инвестиции през 2003 г. по области за планиране на СЦРП



Област Габрово е най привлекателна за чуждите инвеститори, а област Ловеч губи позиции и бележи спад по отношение на ПЧИ.

Индекс на човешко развитие

Индексът на човешко развитие (ИЧР) се изчислява и наблюдава от 1995 г. и е един от определящите показатели за жизнения стандарт.

Според изследванията по програмата ПРООН за България ИЧР за областите на СЦР през 2002 г. има относително по-висока стойност спрямо индекса на останалите области в страната. През предходните две години (2000 и 2001 г.) единствено област Плевен е имала по-нисък от средния за страната ранг, но като цяло се проявява тенденция към покачване на ранга. Казано иначе, по този показател областите на СЦР имат по-висока степен на социално-икономическо развитие.

По ИЧР ранг за 2002 г. област Ловеч е на 11 място в страната.

Област Ловеч е на челно (десето) място в класацията по Брутен вътрешен продукт /БВП/, но включва крайно противоположни в икономическо отношение общини:

община Троян е с висок индекс на БВП и ниска безработица /10.94% /, общините Летница и Угърчин са с нисък индекс на БВП и висока безработица /25-30%/.

Област Ловеч е със сравнително добри стойности по БВП, но в същото време с висок отлив на население.

Нетна миграция и БВП за област Ловеч

1999 г.	1998 г.	2000г.	1999 г.	2001 г.	2000 г.
Нетна миграция	БВП и ранг	Нетна миграция	БВП и ранг	Нетна миграция	БВП и ранг
-2.9	13	-2.6	13	-3.9	10

По очаквана продължителност на живот /ОПЖ/ област Ловеч е на 14 място в страната. Показателят ОПЖ е сравнително много висок в общините Априлци, Троян и Тетевен, за разлика от общините Угърчин, Ябланица и Летница, където този показател е с почти минимални стойности.

Областен индекс на човешко развитие 2002 г.

ОПЖ	ОП ВП	КОИ /Комбиниран образовате- лен индекс/	РАНГ	БВП	РАНГ	ОИЧР	ИЧР

Индекс	Ранг	Индекс			
0.74	14	0.95	12	0.656	10

Индекс	Ранг
0.794	11

Динамика на индекса на човешкото развитие /ИЧР/

Показател	2002 г.	2001 г.	2000 г.
ОПЖ / Очаквана продължителност на живот /	14	8	14
КОИ / Комбиниран образователен индекс /	12	12	12
БВП / Брутен вътрешен продукт /	10	13	13
ИЧР / Индекс на човешкото развитие /	11	12	15

Община \ Показател	ОПЖ ранг	КОИ ранг	БВП /от 262 общини/	ИЧР ранг
Троян	50	23	27	1
Априлци	33	8	78	2
Ловеч	105	20	57	3
Тетевен	66	58	128	4
Ябланица	201	167	118	5
Угърчин	240	189	157	6
Луковит	138	215	203	7
Летница	212	148	243	8

Обяснителни променливи за областен ИЧР за 2002 г.

ИЧР ранг		11
Населено място без водопровод	2001 г.	16.4
Населено място без канализация	2001 г.	22.1
Домакинства без тоалетна	2001 г.	60.9
Турско население	2001 г.	5.0
Ромско население	2001 г.	3.7
Вътрешна миграция на 1000 души	2001 г.	-3.9
Разходи за ДМА на ч.н. /лв./	2001 г.	245.4
Брой фирми на 1000 души	2001 г.	30.8
ПЧИ на ч.н./щ.д./	2001 г.	237.1
Безработица декември / % /	2001 г.	16.8

Изследването върху факторите (разходите за ДМА на човек от населението, преките чуждестранни инвестиции, броят фирми на 1000 души), оказали съществено

влияние върху стойността на ИЧР по области показва, че тези фактори са имали различна роля и сила на въздействие върху индекса в отделните общини и области.

В състава на Ловешка област с нисък индекс на човешко развитие са Летница, Луковит и Угърчин.

5. Социална сфера

5.1 Доходи

Наблюденията в област Ловеч върху структурата на доходите на домакинство за периода 1999 – 2002 г. показват макар и слабо увеличаване от 4770 лв. на 4971 лв. и на човек съответно от 1823 лв. на 2205 лв. Същевременно с това се забелязва намаляване на относителния дял на доходите от заплати от 39 % през 1999 г. на 30.5 % през 2002 г. и е по-нисък от средния за страната -37,4 %. Негативните демографски тенденции, свързани с намаляването на съотношението между населението в трудоспособна възраст спрямо останалото дават отражение и върху доходите. Увеличава се дялът на доходите от пенсии от 17.2 % на 22.5 % и от домашното стопанство от 26.2 % на 30.5%, които се изравняват с доходите от работни заплати.

Общ доход и други средства на домакинствата по източници в Ловешка област / относителен дял/

	1999 г.	2000 г.	2001 г.	2002 г.
Общ доход	100.0	100.0	100.0	100.0
Работна заплата	39.0	35.3	39.9	30.5
Извън работната заплата	3.3	3.3	3.5	2.8
Предприемачество	4.1	4.1	1.3	4.3
Собственост	0.1	0.4	0.4	0.8
Обезщетения на безработни	1.1	1.2	1.4	0.1
Пенсии	17.2	20.9	22.9	22.5
Семейни добавки за деца	0.6	0.5	0.6	0.1
Други социални помощи	0.2	0.9	1.0	0.9
Домашно стопанство	26.2	24.6	19.6	30.5
Продажба на имущество	0.3	0.2	0.4	0.6
Други приходи	7.9	8.6	9.0	6.9

Отчита се трайна тенденция на увеличаване на потребителските разходите в домакинствата от 83.6 % през 1999 г. на 87,4 % през 2002 г. От тях най-голям дял се пада на разходите за храна. Най-голяма е увеличението на тези за: жилища, вода, електроенергия и горива за битови нужди, здравеопазване, съобщения.

Относителен дял на разходите

	1999 г.	2000 г.	2001 г.	2002 г.
Общ разход	100.0	100.0	100.0	100
Потребителски разходи	83.6	83.2	86.1	87.4
Храна	42.3	45.7	45.8	43.7
Алкохол напитки и тютюневи изделия	3.3	3.3	3.1	3.4
Облекло и обувки	6.2	3.7	3.2	2.9
Жилища ,вода , електроенергия и горива за битови нужди	11.0	11.4	10.4	13.7
Жилищно обзавеждане и поддържане на дома	2.5	2.1	2.9	2.6
Здравеопазване	3.9	3.3	4.3	5.6
Транспорт	6.8	5.2	6.9	5.2
Съобщения	2.3	2.7	3.5	4.4
Свободно време, развлечения , културен отдик и образование	2.4	2.6	2.8	3
Разнообразни стоки и услуги	2.9	3.2	3.2	2.9
Данъци	4.4	4.3	3.4	2.4
Домашно стопанство	6.0	5.0	4.4	4.6
Други разходи	6.0	7.5	6.1	5.6

Статистическите данни за периода 2001-2003 г. показват нарастване на средната работна заплата във всички общини на областта, но като цяло тя остава под средната за страната. Изключение прави община Ябланица където за 2003 г. ср. р. з. е 6067 лв. при ср. р. з за страната 3280 лв. Това се дължи на наличието на крупни фирми като “Титан” АД с. Златна Панега Ябланица и факта, че 61,45 % от работещите са заети в индустрията и контрастира с най-високата за областта безработица.

Средна работна заплата			
РБ/общини	2001 г.	2002 г.	2003 г.
България	2,880	3,091	3,280
Априлци	1,959	2,227	2430
Летница	2,023	2,410	2670
Ловеч	2,611	2,920	3090
Луковит	2,207	2,175	2418
Тетевен	1,886	2,171	2483
Троян	2,703	2,862	2966
Угърчин	1,977	2,141	2335
Ябланица	3,826	4,706	6067

Влошените демографски показатели, отпаденето на предприятия, които са структуроопределящи за региона, непреструктурирането на промишлеността и селското стопанство, недостатъчните инвестиции и нови производства са в основата на ниските доходи и слабата покупателна способност на населението. Ниските доходи водят до ограничаване на възможностите за получаване на по-качествено образование, отдих и културни развлечения.

Пряко свързана с доходите на населението е жилищната осигуреност. По отношение на броя на жилищата СЦРП заема второ място по този показател след Северозападния район. За 2003 година на едно жилище се падат 1,99 жители на района. По области с най-голям брой жилищни помещения е област Ловеч, а най-много лица на едно жилище има в Плевен.

Брой жилища и среден брой лица на едно жилище за 2003 г. в СЦРП

Район за планиране, области	Жилища на 1000 човека от населението	Среден брой лица на едно жилище
България	474	2,11
СЦРП	504	1,99
Велико Търново	491	2,04
Габрово	578	1,73
Ловеч	590	1,70
Плевен	467	2,14
Русе	469	2,13

5.2 Безработица

За периода ноември 1999 г. – декември 2002 г. коефициента на икономическа активност и заетост остава почти непроменен. Налице тенденция на намаляване на коефициента на икономическа активност сред мъжете от 47.9 на 46 %. И през 2003 г. коефициента на икономическа активност за област Ловеч – 45,3 остава по-нисък спрямо този за СЦР – 46,2 и за страната – 49,2, както и този на заетост съответно 39,3 към 40,0 към 42,4. За целият период коефициентът на икономическа активност в градовете остава два пъти по-висок спрямо селата, което е следствие и от влошаващата се възрастова структура на населението.

Интерес представлява съпоставката между икономическата активност, заетостта, безработицата и равнището на средната годишна работна заплата по области в СЦРП. От данните личи, че с най-висока средна годишна работна заплата е област Габрово, следвана от Ловеч. Област Ловеч е с коефициент на безработица, близък до средните стойности за страната и СЦРП, а Габрово с най-висок коефициент на заетост. Въпреки съществуващите различия между отделните области не се наблюдават значителни диспропорции в икономическата активност на

населението, която както вече се отбеляза, е ниска.

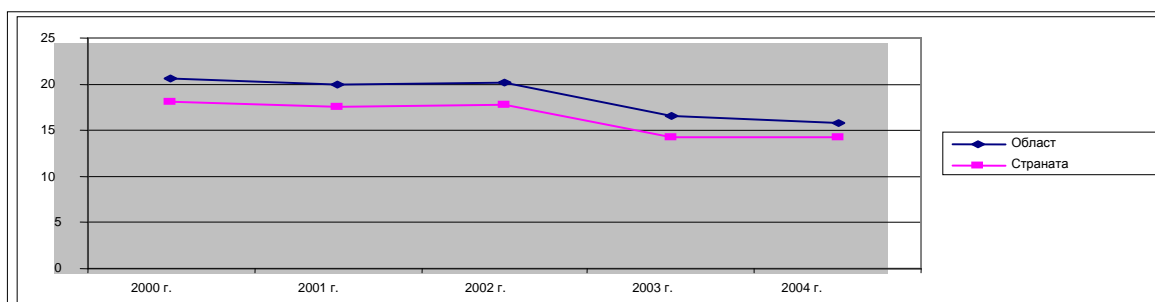
Коефициент на икономическа активност, коефициент на заетост и на безработица, средна годишна работна заплата по области на планиране на СЦРП за периода 2000 – 2003 г. са представени в приложение № 9.

Наетите лица по трудово или служебно правоотношение по отраслови сектори на икономиката по области в СЦРП за периода 2000 – 2003 г. са показани в приложение № 10 и № 11.

Коефициента на икономическа активност, заетост и безработица по пол и местоживееене в област Ловеч е представен в Приложение № 12.

През последните години броят на икономически активното население в областта се запазва и е 77600 човека. За периода 2000 – 2004 г. е налице трайна тенденция за намаляване нивото на безработица, но то все още остава над средното за страната, което се дължи в най-голяма степен на реализирането на редица програми и мерки за заетост, развитието на МСП и сезонната заетост в селското стопанство.

	2000 г.	2001 г.	2002 г.	2003 г.	2004 г.
Област Ловеч	20,59	19,92	20,18	16,52	14,58
За страната	18,1	17,5	17,71	14,25	12,63

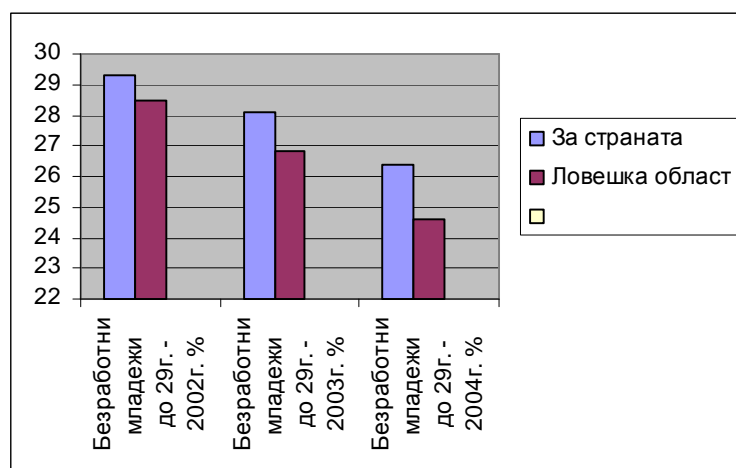


През целия период се запазва голямото различие между общините в областта по отношение равнището на безработица. Трайно то е най-високо в община Угърчин и е около два пъти над средното за страната. Най-ниско е в община Троян – под средното за страната. Същевременно с това единствено в община Ябланица има макар и незначително увеличение на безработицата през 2004 г. спрямо 2001 г. Трябва да се отчете факта, че в общината е налице значителен брой население от малцинствен произход, което е с ниска квалификация и ниска образователна степен. Най-осезателно е намалено нивото на безработните в община Луковит – близо 10 % за наблюдавания период.

	Равнище на безработица през 2001г. %	Равнище на безработица през 2002г. %	Равнище на безработица през 2003г. %	Равнище на безработица през 2004г. %
За страната	17.5	17.71	14.26	12.67
Ловешка област, в т.ч.по общини:	19.92	20.18	16.52	14.58
Ловеч	18.66	17.86	14.39	12.77
Летница	26.13	27.55	24.42	23.12
Луковит	27.33	26.91	21.92	17.83
Угърчин	35.35	37.66	30.69	29.83
Тетевен	23.93	26.94	22.41	18.59
Ябланица	28.72	32.51	30.57	28.93
Троян	11.68	10.94	8.38	7.60
Априлци	15.86	14.91	11.44	12.95

През периода се запазва и тенденцията на по-висока безработица при жените, но по-ниска спрямо средната за страната – 2002 г. – 51.6 % при 52.4 % за страната и 52.5% спрямо 54.6 %-2004г.

Остава висок и делът на безработните младежи до 29 г., но е под средния за страната.



Не е решен и проблемът с продължително безработните лица. Преобладаващото мнозинство са с основно и по-ниско образование, без професионална квалификация. Това затруднява реализирането им на трудовия пазар, което от своя страна влияе негативно върху доходите и налага да продължат целенасочените мерки за квалификация и преквалификация.

**Образователна структура на регистрираните безработни лица в
ДБТ от Ловешка област /%/**

	2002г.	2003г.	2004г.
Висше образование	5.5	5.9	6.1
Средно образование	39.1	39.6	40.5
Основно и по-ниско	55.5	54.5	53.4

**Професионална структура на регистрираните безработни лица в
ДБТ от Ловешка област /%/**

	2002г.	2003г.	2004г.
Работници	20.9	20.8	20.5
Специалисти	17.5	18.2	19.2
Лица, без квалификация	61.7	61.0	60.4

Работни места

показатели	2002 год.	2003 год.	2004 год.
Обявени СРМ първичен пазар	2611	4742	5469
- от тях новорегистрирани	743	1662	949
- от тях в частен сектор	1916	3699	4522
Заети на първичен пазар	1539	3919	5251
Обявени СРМ по програми	2506	3272	3652
Заети СРМ по програми	2313	3226	3505
Постъпили на работа безр. лица	5407	7742	7147
- от тях на първичен пазар	3373	2863	3558

С цел намаляване равнището на безработица се реализират редица програми и мерки за заетост и обучение. В различните инициативи през 2004г. в Ловешка област са включени 4997 безработни, с 24.1% повече от същия период на 2003г. и с 75.1% повече от 2002г.

Резултатите от реализацията на програмите и мерките за насърчаване на заетостта, както и квалификационното обучение на безработните лица са представени в Приложение № 13.

5.3 Здравеопазване

За периода 2001 – 2003 г. населението на Област – Ловеч намалява с високи темпове от средните за страната - 2.7 % , при 1.15 % за страната

Здравното обслужване на населението се осъществява чрез предоставянето на извънболнична и болнична медицинска помощ. Периода след 2000 г. е период на извършване на структурна реформа в здравеопазването при отчитане на настъпилите демографски, клинични, финансови и др. промени. В резултат на нейното реализиране доболничната и стоматологична помощ се осъществява почти изцяло от частния сектор – изпълнители на първична или специализирана медицинска помощ.

Болничната помощ се осъществява в 7 болници като през 1998 г. броят на леглата е 2102 и намаля през 2002 г. на 1329. Преструктурирането на болничната помощ има за цел подобряването на клиничните резултати, повишаване на икономическата ефективност при оптимално болнично обслужване на населението и осигуреност с болнични легла и специализиран медицински персонал. Налице е трайна тенденция на намаляване бр. на болничните легла на 1000 души население. Независимо от това те остават над средния за страната: 2001 г. - 9.38 при 6.68 за страната, за 2003 г. - 8.14 към 5.78. Причината за това е наличието на три междуобластни специализирани болници – Държавна психиатрична болница – Ловеч, Държавна психиатрична болница гара Карлуково и “Многопрофилна болница за активно лечение на беледробни болести” ЕООД гр. Троян. Необходимо е и подобряване на съществуващата материална база с цел предоставяне по-качествена медицинска помощ.

Здравното обслужване е затруднено от отдалечеността на някои малки селища, полупланинския характер на част от територията и незадоволителните транспортни връзки както между селищата в общините така и между отделните общини и областния център.

Кадровата обезпеченост на здравните услуги в Област Ловеч със специализирана медицинска помощ е незначително по-малка от тази за страната и удовлетворява нуждите на населението.

Медицински специалисти, заети в здравната мрежа

Медицински специалисти	1998 г.		1999 г.		2000 г.		2001 г.		2002 г.	
	брой	на 10 хил. жит.	брой	на 10 хил. жит.	брой	на 10 хил. жит.	брой	на 10 хил. жит.	брой	на 10 хил. жит.
Лекари	391	22	413	23	461	26	543	26	556	34
Стоматолози	107	6	94	7	118	7	117	7	120	7
Среден МП	1304	73	1291	73	1016	59	941	61	882	52

Осигуреността с общопрактикуващи лекари, съобразно определения брой практики по Национална здравна карта за областта е 95,2 %. Осигуреността с лекари от първична извънболнична медицинска помощ на 1000 жители е 0,72 като най-висока е в община Априлци – 0,757 и най-ниска в община Луковит – 0,570. По данни на РЗОК – Ловеч 99.05 % от населението е избрало общопрактикуващ лекар. Остава висок дялът на здравно неосигурените лица – за 2003 г. – 27 %.

Постигната е висока осигуреност със специализирана извънболнична медицинска помощ - 1.37 на 1000 жители. Недостатъчен е броя на специалистите по вътрешни болести, анестезиология, психиатрия, клинична токсикология, неврохирургия.

За стоматологична помощ са сключени 92.12% от определения брой по Национална здравна карта като осигуреността на 1000 души население със стоматолог е 0,71. Най-добра тя е в общините Ловеч – 0,93 и Троян – 0,8 и най-ниска за община Ябланица- 0,29.

В областта съществува добре изградена мрежа от детски заведения – детски ясли, домове за отглеждане на деца и детски млечни кухни, чрез които също се предоставя педиатрична помощ.

Брой детски ясли към 31.12.

Област / Общини	1998 г.	1999 г.	2000 г.	2001 г.	2002 г.
Ловешка област	9	9	8	8	8
Летница	1	1	-	-	-
Ловеч	3	3	3	3	3
Луковит	1	1	1	1	1
Тетевен	1	1	1	1	1
Троян	1	1	1	1	1
Угърчин	1	1	1	1	1
Ябланица	1	1	1	1	1

В областта се предоставят широк спектър от социални услуги, насочени предимно към хора в неравностойно положение чрез домовете за стари хора в с.Сливек, местността “Върбовка” край Ловеч, Дом за деца с физически увреждания и съхранен интелект – Луковит, Дневен дом за деца с физически и умствени увреждания – Ловеч, домове за отглеждане и възпитание на деца лишени от родителски грижи - Тетевен, с. Лешница, с. Крушуна и Ловеч; домашни социални патронажи. Поради ограничените финансови средства и честите реструктурирания съществуващата инфраструктура на социалните услуги е в незадоволително състояние.

5.4 Образование

В Област Ловеч е изградена добре развита мрежа от начални, основни, общообразователни училища, професионални гимназии. С утвърден авторитет и национално признание се ползват: ГЧЕ "Екзарх Йосиф" – Ловеч, СХУПИ – Троян, ПМГ – Ловеч, професионални гимназии по ветеринарно дело; по кожарство и технологии. Утвърждават се и др. средни училища, в които се обучават специалисти по туризъм (Априлци), за планински водачи (с. Черни Осъм) и др. съобразно нуждите на региона. В резултат на намаляването на населението и най-вече отрицателният естествен прираст е налице трайна тенденция на намаляване броя на учениците, което от своя страна води до намаляване броя на паралелките и утвърждаването на маломерни и слети паралелки.

Броят на учебните заведения, преподаватели, учащи се и завършили са представени в Приложение № 14.

Броят на учениците и през следващите години ще продължи да намалява. За учебната 2004/2005 г. той е 19496 бр., обучавани в 1081 паралелки и е закрито 1 училище. Съобразно изискванията и потребностите на трудовия пазар и с цел по-добрата реализация на завършващите се увеличава броя на професионалните паралелки за сметка на общообразователните като се въвеждат и нови професии, съобразени с спецификата на всяка община и с подкрепата на фирмите.

В по-голямата част от селищата са разкрити детски градини за децата от 3 до 6 г., но и тук се забелязва намаляване на техния брой и обслужващ персонал като за учебната 2004/2005 г. те са 64 бр.

Детски градини в област Ловеч

	1998	1999	2000	2001	2002
Брой	83	83	81	82	75
Места	5470	5352	5148	5140	5000
Педагогически персонал	427	407	380	377	377
Деца	4448	4307	4067	4136	4209

В гр. Троян се намира единственият по рода си Институт по планинско животновъдство и земеделие. Дейността му е насочена в следните направления: животновъдство, фуражно производство, овощарство, икономика, опазване на околната среда и предпазване на планинските екосистеми от ерозия.

5.5 Културно историческо - наследство

Област Ловеч притежава богато културно - историческо наследство – уникални паметници с международно, национално и регионално значение. Културно-историческите забележителности са многобройни и уникални носители на информация за бита и културата на нашия народ.(Приложение № 15).

На територията на областта са регистрирани над 1500 археологически обекта.

Най-старите археологически находки са от палеолита и са открити в пещерите – "Деветашка" - една от най-големите и красиви пещери в Европа, "Моровица", "Темната дупка" край с. Карлуково, "Табашката" и "В. Левски" край Ловеч. В пещерите от региона са открити множество находки от периода на неолита, халколита, от бронзовата (3200 – 1200 г. пр. Хр.) и желязната (XII – I в. пр. Хр.) епохи. Пещерата Съева дупка е електрифицирана и достъпна за посетители. Тя е дълга 180 м., с височина от 5 до 17 м. Неповторимите пещерни образувания - сталактити, сталагмити и сталактони я превръщат в истински подземен дворец.

Най-ранните находки свидетелстващи за богатата материална и духовна култура на траките са от некрополът Горан-Слатина от III хил. пр. хр., Луковитското, Летнишкото и няколко други тракийските находища са с висока художествена, научна стойност и оригиналност.

Добре запазеният римски път Виа Траяна в района на Троян и останките от станция Состра край с. Ломец и др. свидетелстват за периода, през които тези земи са част от римската провинция Мизия.

След създаването на българската държава през 681 г. тук се изграждат редица средновековни крепости и селища. Най-голямо значение безспорно има Ловешката крепост – Хисаря, където след няколко месечна обсада пред стените ѝ през 1187 г. е подписан мирен договор, с който се обявява независимостта на България и се полага началото на II-та Българска държава.

Разцветът на занаятите през Възраждането е съпроводено и с характерното за този период строителството. И до днес в кв. "Вароша" – Ловеч, в Тетевен и Троян, с. Старо Стефаново и др. населени места са запазени редица сгради, които носят белезите на Възрожденската архитектура. Безспорно най-значителният паметник от това време е единствения на Балканския полуостров Покрит мост в гр. Ловеч - построен от самобитния майстор Кольо Фичето.

На територията на област Ловеч се намират манастирите Троянски ставропигиален "Св. Богородица", Гложенски "Св. Георги", Новоселски девически "Св. Троица" и др. манастири, които през вековете са играли ролята на духовни средища. В редица църкви са запазени безценни образци на българската иконопис и резбовани иконостаси .

И днес като истински пазители на богатата материална и духовна култура, на българските традиции и борби са историческите музеи в Ловеч, Тетевен и Троян и редицата музейни сбирки в различни населени места. Традициите на троянските майстори са представени в Музея на народните художествени занаяти – Троян.

Не по-малък интерес представлява и Природонаучния музей в с. Черни Осъм.

Художествената галерия в Ловеч и галерия "Казаков" са съхранили едни от най-добрите образци на майстори на четката от различни школи.

Празниците за областта са свързани с традициите от миналото. Освен традиционните общински празници се провеждат Тодоров ден съпроводен с конни надбягвания в общините Априлци и Тетевен, Цветница, Люлякови музикални празници, Международен Бард фест, Национално надпяване в с. Радювене, Национален пленер по живопис "Вароша" в община Ловеч, Национален детски събор за автентичен фолклор, Фолклорен фестивал "Искри от миналото" в община Априлци, Национален панаир на художествените занаяти с. Орешак, Международен пленер по керамика, Храмков празник на Троянския манастир, Празник на сливата и сливовата ракия в община Троян.

Богатото културно-историческо наследство е изключителна предпоставка за ефективното развитие на туризма. Значителна част от обектите са недостатъчно разработени.

През последните години броят на музеите в област Ловеч е запазен непроменен – 5, в т.ч. по 2 бр. в градовете Ловеч и Троян и 1 в гр. Тетевен. Съществува положителна тенденция за привличане на повече посетители като през 1998 г. те са 74 хил. и след резкия спад през 2000 г. на 37 хил., постепенно се увеличават, като 2002 г. те достигат 50 хил. Благоприятно влияние оказват развитието на туризма в областта, изграждането на нови обекти както и модернизацията на съществуващите.

Броят на библиотеките леко намалява като за годините 1998, 1999 г. и 2000 г. той съответно е 198, 194 и 186. Налице е тенденция на рязко намаляване на читателите от 37504 души през 1998 г. на 2180 през 2002 г., което е резултат и от поинтензивното използване на съвременни технически информационни средства.

Броят на читалищата е променлив, като за годините 1998, 1999 и 2000 г. той съответно е 104, 105 и 104 бр.

Същевременно с това броят на заетите в сектора остава почти непроменен.

6. Техническа инфраструктура

От състоянието на техническата инфраструктура на територията на областта зависи степента на социално – икономическото развитие. Основните проблеми в област Ловеч са свързани с изграждането и поддържането на пътната мрежа, водоснабдителната и канализационни системи, съобщителната и енергийна системи.

Област Ловеч заема средишно положение както в рамките на Северен централен планов район, така и за страната. През територията и преминават важни части от Републиканските инженерни мрежи.

Анализът на сегашното състояние и проблемите на техническата инфраструктура ще спомогнат правилно да бъдат определени и формулирани стратегическите приоритети за развитието на областта.

6.1 Водоснабдителна и канализационна мрежа

Област Ловеч не разполага с достатъчно добри в количествено и качествено отношение водоизточници, които са неравномерно разпределени на територията и. Има недостиг на вода в много населени места. Преобладават речните водохващания, които силно се влияят от сезона. Не са изградени изравнители на оттока за осигуряване постоянно водоснабдяване. През 1986 г. започна изграждането на язовир “ Черни Осъм “ за решаване проблема с водоснабдяването на Ловеч, Плевен , Троян и още 28 селища. През 1990 г. строителството на язовира е спряно.

На територията на областта са изградени 2204 км. водопроводна мрежа и 83 км. канализация. Количеството на подаваната вода годишно е 15900 хил. куб. М., от които за населението и промишлеността 7480 хил. куб. М. Изградени са резервоари с обем 91600 куб. м. Качеството на водата не отговаря по всички показатели на вода за питейно – битово водоснабдяване, установено с протоколи за изпитване на вода при постоянен и периодичен контрол. Това особено важи за общините Ловеч, Априлци, Летница, Угърчин и Ябланица, което налага изграждането на пречиствателни съоръжения за питейни води.

Водоснабдителната мрежа е изградена през 70 – те години, като 75 % от нея е с азбестоциментови тръби. Тя е силно амортизирана и се нуждае от реконструкция и модернизация.

В градовете Ловеч, Троян, Тетевен и Луковит не е изградена цялостна канализационна мрежа и главни канализационни колектори. Не е изградена канализация и в по – малките градове – Априлци, Летница, Угърчин и Ябланица. Единствено в гр. Троян е изградено и въведено в експлоатация механично стъпало на пречиствателна станция за отпадни води. Завършено са предварителните проучвания за изграждане на пречиствателна станция за отпадни води в гр. Ловеч и предстои конкурс за надзорник.

Липсата на канализация и събирателни колектори при съществуващата води до заустване на отпадните води директно в реките. Замърсяват се горните течения на реките и се намалява възможността за ползването им за водоснабдяване.

6.2 Транспортни мрежи

На територията на областта са изградени 736.9 км. пътища от републиканската пътна мрежа, която е разпределена по класове:

Автомагистрала 7.2 км.

Пътища I клас 106.0 км.

Пътища II клас 77.6 км.

Пътища III клас 546.1 км.

През територията на областта преминават две главни транспортни артерии: път Е – 83 /I – 3 Ботевград – Бяла/ и Е – 772 /I – 4 София – Севлиево – В. Търново – Шумен/. Чрез тях се осъществяват връзките на областта с основните транспортни коридори №4, №9 и №7, които преминават през съседни области.

Път I – 4 осъществява връзката на област Ловеч с административни и икономически центрове на съседните области и цяла Северна България – Севлиево, В. Търново, Търговище, Шумен и Варна.

Състоянието на тези два първокласни пътя е добро, тъй като през периода 2000 – 2004 година е извършена рехабилитация на 44 км. Предстои по програма “Транзитни пътища 4” ЛОТ №5 да бъдат рехабилитирани още 33 км.

Важно значение за социално – икономическото развитие на областта и за връзките със съседните области Плевен и Пловдив има второкласния път II – 35. Той преминава през общините Ловеч и Троян, като формира транспортната ос север – юг, свързващ Северна и Южна България чрез Троянски проход. Поради голямата надморска височина той е затворен през целия зимен сезон, а отдалечеността на другите проходи изолират Ловешка област от областите в Южна България и са сериозна пречка за развитието на бизнеса. На участъци от общо 39 км. е наложителна рехабилитация и основен ремонт, тъй като последния ремонт е извършен преди повече от 20 години.

Третокласната пътна мрежа не е в добро техническо състояние, особено пътищата, които бяха прекласирани от общински /бивши IV клас/. Те осъществяват транспортните връзки между общините на областта и със съседни общини от областите Плевен, Габрово и Враца и е наложително да бъдат ремонтирани.

Област Ловеч има добре развита пътна мрежа, която е неравномерно разпределена на територията и. Гъстотата на пътната мрежа е по – ниска в общините от планинската част на областта – Тетевен, Троян и Априлци спрямо тази в равнинната част. Средната гъстота на пътната мрежа е 0.322 км./кв. км. при средна за страната 0.333 км./кв.км.

Общинската пътна мрежа е 603 км. и се нуждае от ремонт, като особено наложителен е в Старопланинската част на областта като важна предпоставка за развитие на туризма.

Железопътната мрежа на територията на областта е представена от две второстепенни ж. п. Линии Левски – Ловеч – Троян и Червен бряг – Зл. Панега, като известно стопанско значение има линията Левски – Ловеч – Троян.

6.3 Електроснабдителна мрежа

Електроснабдителната мрежа е добре развита, но е необходимо подобряване на техническото и състояние и кабелизация на мрежите НН в градовете Ловеч, Троян, Тетевен и Луковит. Годишната консумация на ел. енергия от населението е 153371 хил.квтч. и 264241н хил.квтч. от промишлеността. Изградени са 1482 броя трафопостове и 7 броя ел. подстанции. Продължава работата по изграждане на трафопостове в селищата на територията на Национален парк “ Централен Балкан “ за хранване на новоизграждащите се туристически обекти. Недостатъчна е мощността в мрежата от трансформаторни постове в по – големите населени места на областта.

Реките Осъм, Вит и Видима се използват и за производството на електроенергия. Инсталираната мощност на водните електроцентрали (ВЕЦ) възлиза на 23,3 МВт., което е показано в следващата таблица, според информация от Дирекция на ОСВ Плевен и Ловеч.

Река	Брой на ВЕЦ	Инсталирана мощност
Осъм	7	6,3 МВ
Вит	4	5,3 МВ
Видима, Янтра	4	11,7 МВ

В сравнение с предшестващи години се наблюдава намаляване на енергийното потребление в резултат на икономическата стагнация и закриването на големи консуматори.

6.4 Съобщителна мрежа

Съобщителната мрежа на територията на областта е напълно автоматизирана. Общият брой на инсталираните телефонни постове е 63096; телефонните постове на 100 жители са 37 броя. Изградени са 3 броя цифрови телефонни централи с 5832 телефонни поста. Дължината на оптичната кабелна мрежа е 142 км.

Област Ловеч е покрита с радиотелевизионен сигнал от РРТС вр. Ботев и радиопредавателни станции Плевен 1 и Плевен 2. Поради пресечения терен остават населени места, които не могат да приемат сигнал от вр. Ботев и затова са изградени още 44 броя ретранслаторни телевизионни станции.

Освен основния Интернет доставчик БТК – АД други доставчици са: “Цифрови системи”, “М – тел”, ”ДИТО”, ”РИП – 2002”, ”Плади – компютърс”, “Оптинет”, ”Ловеч онлайн”.

6.5 Газопреносна мрежа

Изградената газопреносна мрежа в гр. Ловеч е 36 км., като са газифицирани промишлени предприятия, обществени сгради и обектите на социалната инфраструктура – болници, детски заведения, училища. Започната е битовата газификация. Варненска черноморска технологична компания е спечелила конкурса за газификация на зона “ Мизия “, в която са включени общините Луковит, Летница, Угърчин и Ябланица. Започна газификацията на гр. Луковит.

Основните изводи за състоянието на техническата инфраструктура

- Водоизточниците в област Ловеч не са достатъчни. В редица населени места съществува недостиг на питейна вода.
- Съществуващата водопреносна и водоразпределителна мрежа е силно амортизирана и се нуждае от подмяна и реконструкция.
- Не е доизградена канализационната мрежа, не са изградени главни колектори и пречиствателни станции за отпадни води.
- Областта разполага с добре развита пътна мрежа, която е лошо поддържана и се нуждае от реконструкция и основен ремонт.
- Съобщителната инфраструктура е на добро равнище. Следва да продължи изграждането на цифрови централи в останалите общински центрове. Все още има населени места, които не са покрити с радиотелевизионен сигнал.
- Да продължи реконструкцията и модернизацията на електропреносната и електроразпределителната мрежа.
- Да се ускори газификацията, което ще се отрази благоприятно на състоянието на околната сред

7. Териториална структура

По данни от 2002 година населението на областта е 165457 души, което живее в 150 населени места.

Съотношението на градското към селското отношение е 61:39. В областта няма големи градове. Само областния център гр. Ловеч е от категорията средни градове. Останалите градове са от категорията малки – Троян, Тетевен и Луковит и много малки – Априлци, Летница, Угърчин и Ябланица.

Селищната мрежа в областта е балансирана териториално. Градовете, центрове на общини, са разположени равномерно в територията на областта. Равномерно е и разположението и на по – изявените градски центрове – Ловеч, Троян, Тетевен и Луковит и то създава предпоставка за благоприятно развитие на селищната мрежа. Подходящо е да се насърчава развитието на малките градове в разкриването на малки и средни предприятия, свързани със селскостопанското производство.

През епохата на индустриализацията населението в градовете е нараствало силно за сметка на намаляване на населението в селата, като след 1980 година този процес постепенно затихва и от 1990 г. започва процес на намаляване на населението в градовете. На настоящия етап населението в селата намалява със значително по – високи темпове от това в градовете.

Негативните демографски процеси са засегнали областта и са сериозен индикатор за общата икономическа криза.

Урбанизационните процеси през годините 1960 – 1980 на миналия век резултат от индустриализацията и колективизацията на селското стопанство са създали проблеми от екологичен, социален и териториално – функционален характер, които остават нерешени досега. В този период индустриалните зони в градовете Ловеч, Троян, Тетевен и Луковит заеха големи площи в структурата им. Порооди се жилищна криза, проблеми с транспортното обслужване и замърсяване на околната среда. Обновяването и преструктурирането на промишлените зони ще бъде устройствен и строително – архитектурен проблем.

Сериозен проблем в градовете представляват панелните жилищни комплекси, които са недоизградени, еднообразни и неблагоустроени. Резултат на некачествено строителство панелните сгради следва да бъдат санирани, но поради ограничени финансови възможности на собствениците им този процес ще бъде с дългосрочно действие.

Техническата инфраструктура не удовлетворява нуждите на градовете и сериозно затруднява функционирането им.

Не са достатъчно озеленените площи във всички градове на областта, което до известна степен се компенсира от наличието на крайградски паркове или гори в непосредствена близост до тях.

В областта има сериозно присъствие на културно – исторически паметници от различни епохи: пещери от праисторическата епоха, сред които най – значителна е Деветашката пещера край Ловеч, средновековни крепости, манастирите – Троянски, Гложенски, Новоселски и Зелениковски, множество църкви и възрожденски сгради. Тези културно – исторически паметници не са в добро състояние поради липса на средства за поддържането им.

От анализа на урбанистичното развитие се налагат следните изводи:

- Населението в областта намалява.
- Мрежата от населени места е добре балансирана, което предполага достъпност на населението до обществени услуги.
- Необходимо е да се отдели внимание на развитието на селските райони и малките градове.
- Производствените територии и жилищните райони са неблагоустроени.
- Техническата инфраструктура не удовлетворява нуждите на градовете.
- Не са достатъчно грижите за културно – историческото наследство.

8. Състояние на околната среда

Състоянието на околната среда е един от най – важните фактори за устойчивото развитие на област Ловеч. По отделните компоненти състоянието на околната среда е следното:

8.1 Атмосферен въздух

В областта съществува трайна тенденция да има все по – малко проблеми с чистотата на атмосферния въздух. Сравнително добрите резултати се дължат повече на икономическата рецесия, а не от постигнатите резултати по опазване на околната среда от работещите предприятия.

Увеличение на вредните емисии се наблюдава най – вече за въглеродния окис, серните оксиди и азотните оксиди, като увеличението за 2002 г. спрямо предходната е за въглеродния окис с 15%, серния оксид с 47% и азотния оксид с 27,6%. Въпреки това не са установени превишения на установените за страната норми за качеството на атмосферния въздух. В голяма степен това увеличение се дължи на отопление с твърдо гориво в бита, от промишлените дейности и пътния транспорт.

Глобалното решаване на проблема с чистотата на атмосферния въздух ще се разреши с газификацията.

8.2 Води

Проблемите, свързани с качеството на водите на територията на областта произтичат от прякото заустване в реките на непречистени или полупречистени отпадъчни води от бита и индустрията. В област Ловеч е изградено и функционира механичното стъпало на Пречиствателна станция за отпадъчни води в гр. Троян. Има проектна готовност в общините Ловеч, Тетевен и Луковит. Предстои строителството на Пречиствателна станция за отпадъчни води в гр. Ловеч с финансиране по Програма ИСПА.

Изключително важен проблем за населението на град Ловеч и още 28 селища е осигуряването на достатъчно качествена питейна вода, което би могло да се реши с реализацията на проекта за изграждане на яз. “ Черни Осъм “.

8.3 Земи, почви и земни недра

В общото състояние на тези компоненти се наблюдава тенденция на подобрене. Поради недостатъчни финансови средства земеделските стопани не влагат необходимите торове и препарати за високи добиви. Недостатъчните

средства имат обратен ефект защото не позволяват извършването на противоерозионни мероприятия и рекултивация, което влошава състоянието на нарушените територии.

Сериозен риск за замърсяването на почвите представляват препаратите за растителна защита с изтекъл срок на годност. За отбелязване е факта, че в близост до складовете няма наличие на особено чувствителни екологични зони. Въпреки това за тяхното обезвреждане следва да се предприемат спешни мерки. Изграден е специален склад в с. Карлуково община Луковит. Предстои изграждането на склад в с. Голям извор община Тетевен.

8.4 Управление на отпадъците

Проблемът с отпадъците в областта не се отличава от състоянието на проблема в страната. В по – голяма част от населените места има съществуващи сметища, неконтролирани, не отговарящи на изискванията за законосъобразна експлоатация. Депонирането на отпадъци на такива сметища крие опасност за здравето на хората и околната среда. Общините в областта са включили в програмите си за управление на отпадъците поетапно закриване на нерегламентираните сметища.

Въвеждането на евростанданти води до многократно нарастване разходите за изграждане и експлоатация на депата за отпадъци. При изграждане на съвременни депа за отпадъци се предвиждат редица мероприятия за намаляване отрицателното въздействие върху околната среда, както и рисковете за човешкото здраве. Разходите за изграждане на такива съвременни съоръжения не са във финансовите възможности на отделните общини. Обединяването на усилията на няколко общини с цел изграждане на регионални депа би довело до по – малки относителни разходи за екологосъобразно обезвреждане на битовите отпадъци.

Националната програма за управление на дейностите по отпадъците предвижда изграждането на регионални съоръжения за битови отпадъци до края на 2009 г.

В област Ловеч е изградено депо в община Троян, което ще обслужва и община Априлци. Изгражда се депо в гр. Ловеч, което е планирано да бъде въведено в експлоатация през 2006 г. То ще обслужва и община Летница. Останалите общини от област Ловеч – Тетевен, Ябланица, Угърчин и Луковит, са включени в регионален проект съвместно с общините Роман и Червен бряг. Разглеждат се възможни варианти за разположение на площадката на депото в региона.

Важна предпоставка за устойчиво реализиране на комплекса от мерки за почистване на нерегламентираните сметища е въвеждане на система за организирано събиране и транспортиране на отпадъците до регламентираните депа.

В община Троян стартира проект за разделно събиране на отпадъците. За обезвреждане на болничните отпадъци предстои изграждане на регионален инсиниратор в гр. Плевен.

8.5 Защитени територии

Наличието на редица защитени природни обекти имат и важно стопанско значение. За ефективно използване на този ресурс на общинско равнище е подходящо разработването на специални програми за развитие на дейности като отглеждане на билки, гъби и горски плодове, както и развитието на ловен и екотуризъм.

От анализа за състоянието на отделните сектори се налага извода, че област Ловеч не е от проблемните в сферата на опазване на околната среда. Положително е и това, че разходите за придобиване на дълготрайни материални активи с екологично предназначение растат и през 2002 г. са 14335 хил. лв. при 9353 хил. лв. за 2001 година. Следва усилията да се насочат към предлагане на качествени екологични проекти и привличането на повече инвестиции.

Анализът на състоянието на околната среда налага следните изводи:

- Област Ловеч е една от областите в България където няма нанесени щети върху околната среда.
- Основните компоненти на околната среда не носят опасност за човешкото здраве.
- Основните области за кандидатстване за бъдещо финансиране са в сферата на управление на твърдите битови отпадъци, изграждане на канализации и пречистване на отпадъчните води.

9. Райони за целенасочено въздействие

Една от съществените специфики на област Ловеч по отношение на другите области в СЦРП е голямата разлика в социално-икономическото развитие на отделните общини. Това предопределя целите, насоките и задачите в регионалното развитие на областта.

Сближаването и изравняването на социално-икономическото развитие на отделните общини, региони и страни се вписва в основните цели и приоритети на страните членки на ЕС. Бъдещото членство в ЕС поставя пред България необходимостта и създава възможност за целенасочени действия за повишаване качеството на живот във всички общини и региони.

Съобразно критериите в чл. 7а от Закона за регионалното развитие (Д.В. бр. 14 от 20.02.2004г., изм. Д. в. бр. 32 от 12.04.2005 г.) и данните на НСИ, общините от област Ловеч, които ще са обект на целенасочени действия са определени както следва:

- район в индустриален упадък - Троян
- изостанал селски район - Априлци, Летница, Луковит, Тетевен, Угърчин и Ябланица
- изостанал планински район - Априлци, Тетевен и Угърчин

В посочените общини живеят 59,61% от общото население на областта.

При анализа на данните в групата, определена като изостанал селски район прави впечатление голямата разлика между общините. Най-изостанала е община Угърчин, където стойностите на показателите: нетни приходи от продажби на 1 жител; равнище на безработица, коефициент на възрастова зависимост, са в пъти по-големи от средните за страната, докато за другите общини те са малко под критичния минимум.

За всички общини определени като райони за целенасочено въздействие е особено важно да станат обект на конкретни и реални действия от страна на държавните институции, целящи финансиране и създаване на подходящи условия за реализация на проекти по програмите и фондовете на ЕС. Чрез целенасочени действия трябва да се постигне ускорено и устойчиво развитие на общините, повишаване на трудовата заетост и подобряване качеството на живот на база оптимално оползотворяване на наличния потенциал и възможностите на ЕС.

Основни изводи

От анализа на социално икономическото развитие на област Ловеч могат да се направят следните обобщаващи изводи:

- влошена е демографската характеристика на областта, вследствие на засилената външна и вътрешна миграция, намаления естествен прираст, което води до застаряване на населението, загуба на работна ръка и висококвалифицирани специалисти.
- на лице е спад в икономиката поради неуспешно и незавършена реструктуриране и ниска конкурентно способност на продукцията. Съществуват нереализирани предпоставки за реструктуриране и развитие на машиностроенето и електротехниката.
- има положителни тенденции в развитието на малки и средни предприятия в традиционни производства - главно в мебелната промишленост. Успешно се развиват няколко по-големи фирми в цименто производството, фармацията и дървопреработването .
- задълбочават се различията в социално – икономическото развитие между отделните общини, изразяващи се в големи разлики по отношение на трудовата заетост доходите и жизнения стандарт. Всичко това изисква целенасочени действия за намаляване на различията.
- има положителни тенденции в селското стопанство, свързани с нови форми на стопанисване и обработване на земята. Бъдещето развитие на селското стопанство е свързано с изпълнение изискванията на ЕС за внедряване на нови сортове и породи и подобряване качеството на продукцията.
- наличието на висок дял защитени територии, многото природни забележителности, съхранените културно – исторически забележителности и традиции – са предпоставка за устойчиво развитие на различните видове туризъм.
- съществуват утвърдени средни специализирани училища обучаващи специалисти от национално и регионално значение. Не е завършено оптимизирането на училищната мрежа и професионалното обучение не отговаря изцяло на потребностите на трудовия пазар. Липсата на ВУЗ на територията на областта е предпоставка за миграцията на младите хора. Нарушеното взаимодействие бизнес - наука – образование влияе отрицателно върху конкурентно способността на икономиката.
- безработицата намалява но в отделни общини от областта остава значително по-висока от средната за страната.
- съществува относително добре изградена техническа инфраструктура но нейното състояние не отговаря на съвременните изисквания – не

добре поддържана пътна мрежа, амортизирана водопроводна мрежа, не доизградена канализационна мрежа и пречиствателни съоръжения.

Решаването на много от констатираните проблеми е свързано с членството на България в ЕС.

10. S W O T АНАЛИЗ

Силни страни

1. Защитени територии от национално и международно значение
2. Разнообразни природни ресурси за развитие на селско и горско стопанство
3. Малки и средни предприятия в традиционни производства – дървопреработване, мебелно производство, шивашка и преработваща промишленост
4. Природни забележителности от местно и национално значение
5. Благоприятни географски и климатични условия
6. Институт за планинско животновъдство и земеделие и Професионални гимназии и Специализирани средни училища от национално значение
7. Традиции и развитие в ягодоплодни култури и трайни насаждения
8. Съхранено културно-историческо наследство – история, архитектура, обичаи, фолклор, занаяти
9. Балансирана селищна мрежа
10. Традиции в машиностроенето и електротехниката

Слаби страни

1. Неравномерно икономическо развитие между отделните общини и липса на целенасочени действия за сближаване на равнищата
2. Демографски срив, застаряване на населението, емиграция и риск от обезлюдяване на големи части от територията
3. Лошо състояние на техническата инфраструктура, в т.ч. пътища, В и К, сметосъбиране, сметоизвозване, Депа за ТБО, пречиствателни станции
4. Слаба връзка бизнес-наука-образование
5. Нисък жизнен стандарт
6. Ограничена, остаряла и неразвита бизнес инфраструктура и физическа база за индустриално развитие и привличане на нови инвестиции
7. Ниски равнища на икономическа активност, заетост и мобилност на работната сила
8. Наличие на уязвими групи на пазара на труда
9. Слаба професионална адаптивност и професионална квалификация, несъответстваща на изискванията на пазара на труда и на съвременния бизнес
10. Незадоволително състояние на социалните инфраструктура и услуги

11. Недостатъчен институционален капацитет и ограничени финансови възможности за усвояване на средствата от ЕС

Възможности

1. Присъединяване към Европейския съюз и използване на неговите фондове
2. Подобряване на средата за развитие на МСП
3. Държавна политика за изграждане на големи инфраструктурни обекти
4. Използване ресурса на природното, историческо наследство и културата за устойчиво развитие
5. Разширен достъп на българските производители до пазара на ЕС
6. Подобряване на конкурентоспособността и повишаване адаптивността на работната сила
7. Повишено търсене на алтернативни видове туризъм
8. Различни форми на производствено коопериране и сътрудничество (кълъстери, публично частно партньорство и др.)
9. Повишено търсене на земя
10. Увеличено търсене на екологични продукти

Заплахи

1. Задълбочаване на демографските тенденции и емиграция на млади, висококвалифицирани кадри
2. Нерешаване на ключови инфраструктурни проблеми
3. Силен конкурентен натиск върху местния бизнес след присъединяване към ЕС
4. Липса на публични инвестиции в инфраструктурата
5. Изоставане в научната и развойна дейност
6. Липса на интерес за публично- частни партньорства
7. Ограничена децентрализация на местното самоуправление
8. Неспазване сроковете за покриване изискванията на пазара на ЕС от отделни земеделски производители и преработватели
9. Недостатъчна държавна политика, насочена към социално уязвими групи

Компонентите в отделните страни на SWOT анализа са подредени по степен на важност от гледна точка на тяхната национална и местна значимост, наличие на съхранени традиции, неизползван потенциал и възможност за разгръщането му в бъдеще, силата им на въздействие на върху цялостното развитие, обективни и субективни нагласи за определяне насоките в регионалното развитие за решаване на проблемите.

Определянето на защитените територии като най-силна страна в SWOT анализа е обусловено от високия дял – 7.17 %, който заемат от общата територия на областта и националния и международен статут на Национален парк “Централен

Балкан”..

Местоположението на областта, включващо територии от Дунавската низина до Стара планина, определя климатичното и природно разнообразие, което в съчетание със защитените територии, природни забележителности и съхраненото културно-историческо наследство е основна предпоставка за развитието на туризма.

Благоприятните географски и климатични условия и наличието на разнообразни природни ресурси са в основата за развитието на селското и горското стопанство. То се подпомага от ИПЖЗ и традициите в производството на ягодоплодни култури и трайни насаждения.

МСП са силната страна, поради нарастващият им дял и роля при реструктуриране на икономиката, повишаване на заетостта и доходите.

Определените силни страни могат да се превърнат във фактор за ускоряване на социално-икономическото развитие на областта, реализирайки следните възможности:

Присъединяването на България към ЕС ни предоставя възможност за използване инструментите на ЕС.

Подобряване средата за развитие на МСП и тяхната конкурентно способност чрез повишаване адаптивността на работната сила и различни форми на производствено коопериране и сътрудничество.

Стимулиране изграждането, развитието и укрепването на МСП е гаранция за подобряване на социално-икономическото състояние и повишаване на заетостта.

Достъпът до пазара на ЕС предоставя възможности за реализация на продукцията и развитие на МСП при спазване изискванията по отношение на качество и конкурентно способност.

Инфраструктурните проблеми са пречка за развитието на бизнеса и понижават качеството на живот, но решаването им не е във възможностите на областта. Това изисква активно участие на държавата.

Тенденциите в развитието на туризма в световен мащаб са насочени към алтернативни видове туризъм. В областта съществуват ресурси (природното и историческо наследство и културата) за предлагане на алтернативни видове туризъм, което ще подпомогне цялостното икономическо развитие на региона.

Използването на силните страни за реализиране на възможностите за развитие на област Ловеч е неразривно свързано с неутрализиране на слабите страни и заплахите.

Тенденцията към задълбочаване на разликите в икономическото развитие между отделните общини съществува е заплахата от по-нататъшно негативно развитие на демографските показатели и влошаване качеството на живот в изоставашите общини.

Нерешаването на проблемите в областта на инфраструктурата и околната среда ще забави цялостното икономическо развитие на областта.

Необходимо е адаптирането на образованието съобразно изискванията на пазара на труда и подобряване на връзката наука-бизнес-образование, което ще намали заплахата от изоставането в научната и развойна дейност и би могло да доведе до повишаване на икономическата активност, мобилност и заетост на

работната сила.

За намаляване отрицателните последици от конкурентен натиск върху местния бизнес след присъединяване към ЕС е необходимо преодоляване на проблемите, породени от ограничената, остаряла и неразвита бизнес структура и лошата физическа база за индустриално развитие и недостатъчен административен капацитет за усвояване средствата от ЕС.

SWOT анализът предопределя избора и подреждането на приоритетите в развитието на Област Ловеч за постигане на главната цел – балансирано и устойчиво развитие на всички общини.

II. Стратегическа част

1. ВИЗИЯ

Област Ловеч хармонично и устойчиво развиваща се в условията на съхранени традиции, привлечени инвестиции, богато природно и културно наследство – превърнати в мощен фактор за икономически и социален просперитет.

2. ГЛАВНА ЦЕЛ

Да се постигне висока степен на социално-икономическо развитие на област Ловеч в условията на устойчиво и балансирано развитие на районите в Република България.

3. СТРАТЕГИЧЕСКИ ЦЕЛИ

- Доближаване до средните равнища на развитие на регионите в ЕС чрез пълноценно използване на съществуващите ресурси и привличане на инвестиции за развитието на общините
- Намаляване на различията в социално-икономическото развитие на отделните общини в област Ловеч.
- Развитие на сътрудничество и партньорство между общините с цел сближаване и повишаване качеството на живот.

4. Приоритети за развитие на област Ловеч

ПРИОРИТЕТ 1 Развитие и модернизация на инфраструктурата, създаваща условия за устойчиво развитие

Развитието и модернизацията на инфраструктурата е от определящо значение за увеличаване инвестиционната атрактивност и конкурентоспособност на областта. Инфраструктурата е ключов фактор за развитието на бизнеса и източник за създаване на нови работни места.

Проектите за развитие и модернизация на инфраструктурата се оценяват за тяхното въздействие върху околната среда, което е от особена важност за прилагане принципите на устойчивото развитие.

В този приоритет се очертават следните специфични цели:

Мерки 1: Развитие и модернизация на транспортно
комуникационната инфраструктура

Основните приоритети тук са свързани с реконструкцията и модернизацията на републиканските пътища, осигуряващи достъп до европейските транспортни коридори, и общинската пътна мрежа за подобряване връзките между общините и до местата с потенциал за развитие на туризма в планинската част на областта. Политиката за регионално развитие ще се насочи към:

- реконструкция и модернизация на републиканските пътища I, II и III клас
- реконструкция и ремонт на общинските пътища
- подобряване на достъпа и развитието на информационните и комуникационни технологии и услуги

Мерки 2: Развитие на водоснабдителната и канализационна инфраструктура

Подобряване състоянието на водоснабдителната и канализационна системи е важен фактор за социално – икономическото развитие на областта и постигане на устойчиво развитие. Усилията ще се насочат към:

- осигуряване на достатъчни количества питейна вода чрез изграждане на нови водоизточници
- изграждане на пречиствателни станции за питейни води
- изграждане и реконструкция на водопроводната мрежа
- изграждане на канализационни системи, главни колектори и пречиствателни станции за отпадъчни води
- въвеждане на нови системи на управление на ограничените водни ресурси

Мерки 3: Изграждане и подобряване на екологичната инфраструктура

Политиката за регионално развитие следва да подкрепи изграждането и подобряването на екологичната инфраструктура, а именно:

- изграждане на съвременни съоръжения за третиране и преработване на битовите и промишлени отпадъци
- изграждане на централизирани складове за залежали, негодни и забранени за употреба препарати за растителна защита
- развитие на възобновяемите енергийни източници и на енергийната ефективност в публичния и частния сектор
- запазване и поддържане биоразнообразието в защитените територии

ПРИОРИТЕТ 2 Създаване на конкурентно способна икономика на основа на

знанието и постигане на икономически растеж и заетост.

Увеличаването равнището на социално – икономическо развитие на областта е свързано с реализацията на дейности насочени към насърчаване на инвестициите в традиционни производства и създаването на нови.

Ключът за създаване на конкурентно способна икономика е развитието на научно изследователска дейност, технологичното развитие и иновациите.

Мерки 1 : Развитие на бизнес средата, стимулиране на предприемачеството и привличане на инвестиции.

За постигане на тази цел ще бъдат подкрепяни дейности насочени към :

Изграждането на местен капацитет за развойни и иновационни дейности, както и на ноу-хау трансфер

- Повишаване на конкурентно способността на продукцията съобразно европейските стандарти
- Повишаване на предприемаческите познания и умения
- Стимулиране на малките и средни предприятия в традиционни производства и преработващата промишленост
- Внедряване на нови технологии и развитие на иновациите
- Внедряване на системи за управление на качеството
- Усъвършенстване на административните услуги и политиката за привличане на инвестиции
- Изграждане на технологични паркове и бизнес мрежи
- Развитие на междуфирменото сътрудничество
- Развитие на публично частното сътрудничество

Мерки 2 : Постигане на икономически ефективно, социално и екологически балансирано туристическо развитие.

- Разнообразяване на туристическото предлагане и развитие на традиционни и алтернативни форми на туризъм
- Подобряване на институционалната организация и информационното осигуряване на туризма
- Балансиране на икономическите цели в развитието на туризма с опазване на околната среда и културното наследство
- Подобряване достъпа до места с потенциал за развитие на туризма
- Подобряване качеството на услугите в туризма

ПРИОРИТЕТ 3 Развитие на пазарно ориентирано и конкурентно способно селско и горско стопанство

Извеждането на селското и горско стопанство като приоритет за област Ловеч произтича от: благоприятните почвено - климатични условия, силните позиции и традиции в близкото минало и тенденциите за възраждането им; определянето на земеделието от ЕС като приоритет в развитието на България и попадането на шест от общините като райони за целенасочено въздействие – изостанал селски район.

Мерки 1 : Възраждане и развитие на традициите в селското и горско стопанство в планинските райони в съответствие с изискванията на ЕС

- Създаване на предпоставки и условия за производството на плодове, типични за планинските райони
- Създаване на условия за оптимално използване на планински екосистеми за производството на животинска продукция
- Насърчаване на биоземеделието и на щадящото използване на горския фонд
- Рекултивация на земеделския и горски фонд
- Внедряване на нови технологии ,сортове и породи
- Изграждане на лицензирани разстениевъдни и животновъдни комплекси със затворен цикъл на производство
- Насърчаване на местните преработватели на суровини в областта в дървопреработването и мебелното производство
- Внедряване на европейски стандарти за качество и контрол на продукцията

Мерки 2 : Създаване на рентабилно селско стопанско производство в равнинната част на областта

- Ефективно използване на предпоставките за развитие на традиционни и нови производства
- Внедряване на научно –техническите постижения и подобряване на качеството в селско стопанското производство
- Увеличаване площите на ягодоплодни и трайни насаждения
- Изграждане на нови мощности за пряко замразяване и преработка на продукцията
- Изграждане на стокови тържища за земеделска продукция
- Разширяване и укрепване на браншовите организации на производители и преработватели в селско стопанското производство
- Разширяване възможностите за подпомагане на селскостопанските производители с финансови средства от фондовете на ЕС и Държавния бюджет

Мерки 3 : Подобряване на инфраструктурата и качеството на живот в селските райони

- Подобряване на състоянието на пътната мрежа и водоснабдяването

- Разнообразяване на селско стопанската икономика с неселскостопански дейности
- Развитие на услугите за селската икономика и население, включително обновяване и развитие на селата
- Развитие на туристически дейности в селските райони и възстановяване и опазване на културно – историческото наследство
- Създаване и подкрепа развитието на микро предприятия и бизнес сдружения
- Насърчаване местните общности по инициативата ЛИДЕР
- Усъвършенстване на обучението и подобряване достъпа до информация на производителите

ПРИОРИТЕТ 4 Стабилизиране на заетостта и създаване на благоприятни условия за живот

Укрепването на човешкия капитал, социалното сближаване и опазването на природното, историческо и културно наследство допринасят за подобряване качеството на живот. Подобряването на уменията на човешкия ресурс за по – висока приспособимост към икономическите и социални промени е условие за развитието..

Мерки 1: Повишаване атрактивността на региона чрез инвестиции в образованието

Модерната икономика налага непрекъснат процес на адаптация на образованието и уменията на работната сила към нейните изисквания.

В тази връзка подкрепа трябва да получат следните дейности:

- въвеждане на системи за обучение, регулиращи професионалната подготовка според нуждите на пазара на труда
- участие в образованието и обучението през целия живот
- осигуряване на адекватна материално – техническа база в средното образование
- създаване на информационна система за професионално насочване и информация
- подкрепа за развитие на специфичните за региона училища и ИПЖЗ, насочени към съхранение и развитие на традиционни отрасли и занаяти

Мерки2: Повишаване степента на заетост

- квалификация и преквалификация на безработните с цел развитие на професионални умения, адекватни на пазара на труда
- подкрепа за икономическата активност
- подкрепа на мерките, целящи повишаване на трудовата заетост

Мерки 3: Подобряване на здравните и социални услуги

- подобряване качеството на здравните услуги
- подобряване качеството на социалните услуги
- подобряване на материално-техническата база (инфраструктура)

Мерки 4: Културното, историческо и природно наследство, фактор за икономическо развитие

- Опазване и съхранение на богатото културно, историческо и природно наследство
- Превръщане на културното и историческото наследство и природни дадености в основна предпоставка за развитие на алтернативни видове туризъм

Мерки 5: Развитие на гражданското общество

- стимулиране на активна гражданска позиция
- - стимулиране на неправителственият сектор
- - активизиране участието на всички етноси в обществения живот
- - създаване на условия за активно участие на младите хора в гражданското общество

Мерки 6: Развитие на физическа култура и спорт

- подобряване на материално техническата база за развитието на физкултурата и спорта
- създаване на благоприятни условия за развитие на спорта

5. Политики за целенасочено въздействие

Изведените приоритети в регионалното развитие на област Ловеч за периода 2005 - 2015 година и специфичните цели при реализирането им, в една или друга степен важат за всичките осем общини в областта но с различен обхват и тежест.

От първостепенно значение за развитието на всички общини определени като райони за целенасочено въздействие е решаването на проблемите свързани с развитието на инфраструктурата.

Политиката за развитие на тези райони трябва да бъде насочена към преодоляване на демографския срив и обезлюдяването им. За целта е необходимо осигуряване на устойчива заетост, преквалификация и професионална квалификация на работната сила и повишаване конкурентоспособността на икономиката.

Провеждането на политика за опазване и съхранение на богатото културно, историческо и природно наследство е фактор и предпоставка за икономическо развитие на тези райони.

Изхождайки от спецификата на отделните общини и попадането им в

различни категории като райони за целенасочено въздействие, реализирането на отделните приоритети и специфични цели ще имат различно измерение.

За община Троян – район с индустриален упадък, политиката ще бъде насочена към разнообразяване и въвеждане на нови технологии в производството при оптимално използване на съществуващите физически и човешки ресурси; повишаване образователното ниво и професионалните умения и квалификация на работната сила, която да отговаря на изискванията на пазара на труда; подпомагане на съществуващите малки и средни предприятия за тяхното устойчиво развитие в условията на ЕС.

За районите определени като изостанали селски, включващи общините Априлци, Летница, Луковит, Тетевен и Угърчин, политиката в регионалното развитие ще бъде насочена към създаване на рентабилно селско и горско стопанство чрез възраждане и развитие на традициите в съответствие с изискванията на ЕС; разнообразяване и развитие на съпътстващи производства, услуги и алтернативни видове туризъм; подобряване състоянието на пътищата, социалната инфраструктура и повишаване качеството на живот.

В изостаналите планински райони включващи общините Априлци, Тетевен и Угърчин, основните насоки са към създаване условия за устойчиво развитие на традиционен и алтернативни видове туризъм; подпомагане развитието на малки и средни предприятия като възможност за повишаване заетостта и оползотворяване на съществуващия потенциал.

III. Организация и координация на дейностите за реализация на ОСР

Организация и координация на дейностите

Реализацията на Областната стратегия за развитие ще премине през два основни етапа:

I етап от 2005 до 2007 година, етап характеризиращ се с процеса на присъединяване към ЕС.

II етап от 2007 до 2015 година, България ще бъде пълноправен член и ще участва в процеса на вземане на решения на ЕС.

Цялостната организация и координация ще се осъществява на принципа на партньорството. В процеса на подготовката на стратегическия документ участваха както Областният управител, Областният съвет за развитие, представители на работодателите, на неправителствения сектор.

Функциите по изпълнението на регионалната политика в България на органите на изпълнителната власт на териториално ниво са определени в Закона за регионалното развитие.

Областният управител организира разработването, осъществява обсъждане и актуализирането на стратегията, осъществява публичност и прозрачност на планирането и програмирането на регионалното развитие, подпомага разработването на общинските планове за развитие.

Областният съвет за развитие, в който участват всички кметове, представители

на общинските съвети в областта, представител на регионалната асоциация на общините, делегиран представител на национално представените организации на работодателите и на работниците и служителите, приема стратегията.

Участието на местните власти в лицето на кмета на общината и общинския съвет се характеризира с разработването и изпълнението на общински планове за развитие, които се разработват в съответствие с предвижданията на Областната стратегия.

Всички заинтересовани страни подпомагат дейностите по реализация на ОСР чрез разработване на проекти за регионалното развитие.

Цялостният процес по стратегическото планиране и програмиране на областно ниво се осъществява в съответствие с приоритетите на регионалната политика на България.

Източници на финансиране

В периода на действие на Областната стратегия за развитие основни източници на финансиране ще бъдат републиканския и общинските бюджети.

Значимо място ще заемат отделните национални програми и предприєдинителните инструменти ФАР, ИСПА и САПАРД. Сериозно влияние върху развитието на областта ще окаже след 2007 година и помощта от Структурните фондове и фонд “Сближаване“, както и фондовете за финансиране на общата селскостопанска политика. През периода 2005 – 2015 се очаква повишаване на публично частните партньорства, което предполага навлизането на частния капитал. Ще се насърчават българските и чуждестранните инвестиции в областта.

Особено внимание следва да се обърне на финансовата децентрализация, която разширява обхвата на финансовите правомощия на местните власти и на очакваните промени в данъчната политика.

IV. Необходими действия по наблюдението, оценката и актуализацията /система за мониторинг/

Областният управител отговаря пряко за разработването и изпълнението на стратегията.

Областният съвет за развитие:

- определя концепцията, структурата и съдържанието на ОСР
- предлага работните групи за разработване и наблюдение на изпълнението на стратегията
- приема стратегията, актуализациите и отчетите за изпълнение
- организира изпълнението на стратегията като координира действията на местните власти, НПО и други органи и организации
- лобира пред централните органи и институции за изпълнение на дейностите

За наблюдение и оценка на реализацията на областната стратегия се създава **Мониторингова** група, в която се включват: зам. областен управител, кмет на община, ръководители на работодателска организация, синдикат, инфраструктурно предприятие и частна фирма. Съставът на групата се предлага от Областния управител и се одобрява от Областния съвет за развитие.

Дейности на мониторинговата група:

- наблюдава цялостния процес на изпълнение на стратегията
- изготвя ежегоден доклад до Областния съвет за развитие за успехите, неуспехите, проблемите и причините за тях при изпълнението на стратегията, като въз основа на него се взема решение за актуализация на стратегията
- представя на Областния управител и Областния съвет за развитие предложение за оценка на изпълнението на стратегията и последващи решения

Мониторинговата група провежда два вида оценки:

- **междинна**, която отчита първоначалните резултати от изпълнението, степента на постигане на целите и използване на финансовите ресурси и процедурите за управление и наблюдение
- **последваща**, която отчита ефективността на използваните ресурси, анализ на положителните и отрицателните фактори при

изпълнението на стратегията, изводи и препоръки относно прилагането на политиката за регионално развитие

Критериите и индикаторите за оценка на резултатите от изпълнението на стратегията са:

- основни демографски показатели
- стойности на изменение на доходите, средна годишна заплата
- трудова заетост и безработица, заети в индустрията, селското стопанство и услугите
- изменение на brutния вътрешен продукт и brutната добавена стойност
- инвестициите – разходи за ДМА, разходи за развойна дейност, чуждестранни инвестиции
- показатели на селското стопанство – обработваема земя, култури, животни, добиви и продуктивност
- динамика на потреблението /нетни приходи от продажби/
- състояние на околната среда
- динамика на изменението на социални и културни дейности и граждански институции

Разработването, актуализацията и допълването на областната стратегия в оперативен план ще се организира от Областната група за стратегическо планиране.

Актуализация на Областната стратегия за развитие

Актуализацията на Областната стратегия за развитие ще се извършва в съответствие със Закона за регионалното развитие, като се вземат предвид измененията в социално – икономическата среда в страната и в областта. Процесът на актуализация се организира от Областния управител, като се ползват създадените вече работни групи. При необходимост могат да се извършват промени в състава на тези групи и да се привличат външни експерти.

Този проект на Областната стратегия е на заседание на Регионален съвет за развитие проведено на 27.07.2005 год. в гр. Русе.

Актуализираната Областна стратегия се одобрява от Областния съвет за развитие.

ЗАЩИТЕНИ ТЕРИТОРИИ И ВЕКОВНИ ДЪРВЕТА
НА ТЕРИТОРИЯТА НА ОБЛАСТ ЛОВЕЧ

/ информация на РИОСВ – Плевен /

ОБЩИНА АПРИЛЦИ

гр.Априлци /Видима, Зла река, Ново село и Острец/

52.1.3М “Злиевци”: З-д №2194/12.12.68 на МГТП; площ – 3.1ха; З-д № РД – 734/10.06.2003г на МОСВ, ДВ бр.60/2003
152.1.ВД Бук кв.Видима “Въртяжката” – З-д № 3734/06.10.1965г.
153.2.ВД Зимен дъб кв.Велчевото “Липошница”; З-д № 1762/28.06.72г.

ОБЩИНА ЛЕТНИЦА

с.Крушуна

53.1.ПЗ Марата – карстови образувания около извора на р.Марата: З-д № 418/14.11.95г. на МОС, ДВ бр.105/1995;
площ – 5.7 ха
54.1.3М.”Люляката” З-д № 2122/21.01.64 на КГТП, ДВ бр. 6/1964; площ – 3 ха; З-д № РД – 746/10.06.2003 на МОСВ,
ДВ бр.60/2003
55.2.3М.”Шумата” З-д № 3962/20.12.73 на МГОПС, ДВ бр.29/1974г; площ – 18.1ха; З-д № РД – 730/10.06.2003 на
МОСВ, ДВ бр.60/2003г

ОБЩИНА ЛОВЕЧ

Александрово

56.3М. “Коджакуру”; З-д № 2122/12.01.64 на МГТП, ДВ бр.6/1964; площ – 2 ха; З-д № РД – 736/ 10.06.2003 на МОСВ,
ДВ бр.60/2003г

Брестово

57.1.3М. ”Сопот” ; З-д № 2122/12.01.64 на МГТП, ДВ бр.6/1964; площ – 2.9 ха; З-д № РД – 742/10.06.2003 на МОСВ,
ДВ бр.60/2003
58.2.3М.”Батиловец” ; З-д № 2122/12.01.64 на МГТП, ДВ бр.6/1964; площ – 2.6 ха; З-д № РД – 743/10.06.2003 на
МОСВ, ДВ бр.60/2003
59.3.3М.”Черковното бранище” ; З-д № 2122/12.01.64 на МГТП, ДВ бр.6/1964; площ – 0.1 ха; З-д № РД –
741/10.06.2003 на МОСВ, ДВ бр.60/2003

Горно Павликене

60.3М. “Лещака”: З-д № 2122/12.01.64 на МГТП, ДВ бр.6/1964; площ – 3.7 ха; З-д № РД – 745/10.06.3003 на МОСВ,
ДВ бр.60/2003
154.1.ВД Орех м.”Пази мост”; З-д № 2679/69

Голец

155.1.ВД Зимен дъб, м.”Йогова баладжа”; З-д № 1762/72

Деветаки

61.1. ПЗ Деветашка пещера: З-д № РД – 238/07.06.96 на МОС, ДВ бр.55/1996г; площ – 14.1ха

Дойренци

61.1. ПЗ Деветашка пещера: З-д № РД – 238/07.06.96 на МОС, ДВ бр.55/1996г; площ – 0.5 ха

Къкриня

156.1.ВД Полски бряст, Къкринско ханче; З-д № 2647/69г.

Слатина

157.Бряст м. “Блатото”; З-д № 1762/72

Стефаново

158.Цер /2бр./ З-д № 1301/74г.

Радювене

62.1.ЗМ. ”Китката”: З-д № 2122/12.01.64 на МГТП, ДВ бр.6/1964; площ – 5 ха; З-д № РД – 747/

ОБЩИНА ЛУКОВИТ

Бежаново

63.1.ПЗ “Пещера Горния парник”: З-д № 278/05.02.1964 на КГТП, ДВ бр.12/1966; площ – 0.1ха.

64.2.ПЗ “Пещера Долния парник”: З-д № 278/05.02.1964 на КГТП, ДВ бр.12/1966; площ – 0.1ха.

65.3.ЗМ. “Парника”: З-д № 2122/21.01.64. на КГТП, ДВ бр.6/1964г.; площ – 0.4ха.; З-д № РД – 737/10.06.2003г на МОСВ, ДВ бр.60/2003

Дерманци

66.ЗМ. ”Гарван”: З-д № 2122/21.01.64. на КГТП, ДВ бр.6/1964г.; площ – 0.6ха.; З-д № РД – 738/10.06.2003 на МОСВ, ДВ бр.60/2003

159.1.Зимен дъб в м. Егина ливада: З-д № 1762/72г

Карлуково

67.1.ПЗ”Карлуковски кастов комплекс с пещерите “Темната дупка”; “Проходна”; “Свирчовица”; “Банковица” и “Хайдушката дупка.: З-д № 2810/10.10.62 на ГУГ, ДВ бр.56/1963; площ ?

Луковит

68.1.ПЗ “Скални образувания в м.Срупаница”: З-д № 535/25.09.78 на КОПС, ДВ бр.86/1978; площ 13.2ха
160.ВД. Летен дъб в м. “Полето”З-д № 961/68г.

ОБЩИНА ТЕТЕВЕН

Гложене

69.1.ПЗ. Пещера “Моровица”: 2810/10.10.62 на ГУГ, Дв бр.56/1963г.; площ – 5 ха

70.2.ПЗ. Водопад край с.Гложене: З-д № 707/09.03.70 на МГТП, ДВ бр.34/1970; площ – 1.1ха.

71.1.ЗМ. “Валога”: З-д № 2122/21.01.64. на КГТП, ДВ бр.6/1964г.; площ – 6ха/отдел 25”е”/; З-д № РД – 750/10.06.2003 на МОСВ, дв бр.60/2003

72.2.3М. “Драгово присое”: 3-д № 2122/21.01.64. на КГГП, ДВ бр.6/1964г.; площ – 1.5ха; 3-д № РД – 751/10.06.2003 на МОСВ, ДВ бр.60/2003

73.3. 3М. “Лисец”; 3-д № 2122/21.01.01.1964г. на КГГП; площ – 3ха; 3-д № РД – 752/10.06.2003 на МОСВ, ДВ бр.60/2003. /3ха/отдел 18”д”/;

74.1.ПЗ “Пещера “Лястовица””; в махала “Лозето” 3-д № 1120/ 02.07.68 на МГГП, ДВ бр.83/1968; площ – 0.5 ха.

Голям Извор

161.1.Цер /2бр./ : 3-д № 44/91г

162.2.Скоруша : 3-д № 44/91г.

Градешница

75.ПЗ”Рушова пещера” : 3-д № 2810/10.10.62 на ГУГ ДВ бр. 56/1963г.; площ - 1ха.

Рибарица

76.1.3М. “Черния рът”: 3-д № 760/13.08.81 на КОПС, ДВ бр.79/1981г. – 293.2ха; 3-д № РД – 712/10.06.2003 на МОСВ, ДВ бр.60/2003.

77.2.3М. ”Костина”: 3-д № 356/1966 на КГГП, ДВ бр.30/15.04.66; площ 72.2ха; 3-д № РД – 735810.06.2003 на МОСВ, ДВ бр.60/2003

Тетевен

78.ПЗ. Водопад “Скока” в м.Козница: 3-д № 1799/ 30.06.72 на МГОПС, ДВ бр.59/72; площ – 2 ха.

79.3М. “Гурунчето”: 3-д №345/17.05.79 на КОПС, ДВ бр.67/1979 г.; площ 1 ха /отдел 114”д”/; 3-д № РД – 727/10.06.2003 на МОСВ, ДВ бр.60/2003г.

Черни Вит

80. 3М. “Десеткар”: 3-д № 2122/21.01.64. на КГГП, ДВ бр.6/1964г; площ 12.9 ха; 3-д № РД – 753/10.06.2003 на МОСВ, ДВ бр.60/2003

Топилище; Асен; Бабинци; Български извор; Галата; Глогово; Дивчевото; Зоренишки дол; Мировец

ОБЩИНА ТРОЯН

Борима

81.3М ”Усойната”: 3-д № 4090/25.11.71 на МГОПС ; площ 16.8 ха. /отдел 73 “л”/; 3-д № РД – 733/10.06.2003 на МОСВ, ДВ бр.60/2003

Голяма Желязна

82.ПЗ.Пещера “Топля”: 3-д № 1799/30.06.72 на МГОПС, ДВ бр.59/1972: площ – 0.9ха.

83.3М. “Микренска усойна” : 3-д № 4090/25.11.71 на МГОПС ; площ – 2.4 ха / Отдел 3 “и”; 2/; 3-д № РД – 732/10.06.2003г на МОСВ, ДВ бр.60/2003

Калейца

84.1.ПЗ. Водопад “Лопушница” на р.Лопушница : 3-д № 3796/11.10.66. на КГГП, ДВ бр.12/1966; площ – 0.2ха

Балабанско

85.1.ПЗ. Водопад “Коман” на р.Коман : 3-д № 3796/11.10.66. на КГГП, ДВ бр.12/1966; площ – 0.5ха

Троян

86.1. ПЗ.Водопад Банковски скок на р. Буковски дол: З-д № 3796/11.10.66. на КГГП, ДВ бр.12/1966; площ – 0.5ха
87.2. ПЗ.Водопад Бръмбар скок: З-д № 3796/11.10.66. на КГГП, ДВ бр.12/1966; площ – 0.3ха
88.3М. “Драгойчев камък”: 2122/21.01.64 на КГГП, ДВ бр.6/1964; площ 1ха / 249 “г”/; З-д № РД – 754/10.06.2003 на МОСВ, ДВ бр.60/2003.

163.ВД Зимен дъб в м. Власковска, гр. Троян: з-д № 511/24.02.1976 на МГОПС

164.Вековно дърво – Беклемето – “Карцов бук”

ОБЩИНА УГЪРЧИН

Голец

89.1.3М. “Корлук” : З-д № 2122/21.01.64 на КГГП, ДВ бр.6/1964; площ – 5ха / 1180 “д”/;З-д № РД – 749/10.06.2003 на МОСВ, ДВ бр.60/2003

90.2.3М. “Петко бунар”: З-д № 2122/21.01.64 на КГГП, ДВ бр.6/1964; площ – 5ха /1174 “а”/; З-д № РД – 748/10.06.2003 на МОСВ, ДВ бр.2003

91.3.3М. “Бялка” З-д № 2122/21.01.64 на КГГП, ДВ бр.6/1964; площ 104,4ха / 1069 “а” – “к”,2,3;1070/; З-д № РД – 744/10.06.2003 на МОСВ, ДВ бр.60/2003

Лесидрен

92.1.3М. “Шумнатица” : З-д № 924/14.10.87 на КОПС, ДВ бр.85/1987г.; площ – 27.4ха /142 “в”/е/, “г”/е/; 1151 “а”, “б”, “л”, 1/; З-д № РД – 710/10.06.2003 на МОСВ, ДВ бр.60/2003

93.2. 3М. “Аномир” : З-д № 2122/21.01.64 на КГГП, ДВ бр.6/1964; площ – 3ха / 65 “с”/; З-д № РД – 739/10.06.2003 на МОСВ, ДВ бр.60/2003

Угърчин

165.ВД.Скоруша, м. “Щерев рът”: З-д № 44/91г

166.ВД.Летен дъб в двора на поликлиниката : З-д № 44/91г.

167.ВД.Цер, м. “Пъшкото” З-д № 2606/14.12.60

Кирчево

94.3М “Кривациите” ; З-д № 2122/21.01.1964 на КГГП; площ – 6.2 ха; ДР – 39; З-д № РД – 741/10.06.2003 на МОСВ, ДВ бр.60/2003

ОБЩИНА ЯБЛАНИЦА

Златна Панега

95.ПЗКарстов извор “Златна Панега” : З-д № 3384/08.12.66 на МГГП, ДВ бр.19/1967г.; площ – 1.5 ха / 164 “ж”/з/, “з”/и/, 3/4//

168.ВД. Зимен дъб, шосето София – Плевен : З-д № 44/91

169.ВД. Зимен дъб, шосето София – Плевен : З-д № 44/91

Ябланица

96.1.3М. “Драгоица” : З-д № 1050/22.12.87 на КОПС, ДВ бр.2/1988 ; площ – 89,9 ха / 157 “а”; 160 “б”-“г”; “ж”-“и”; “к”-“о”;4-6 /; З-д № РД – 724/10.06.2003г.на МОСВ, ДВ бр.60/2003г.

Брестница

97.ПЗ. “Пещера Съева дупка” З-д № 2810/10.10.1962г.на Главно управление на горите при Министерския съвет с площ от 200 дка.

ЛЕГЕНДА :

Р.- РЕЗЕРВАТ
 ПР.- ПОДДЪРЖАН РЕЗЕРВАТ
 ПЗ. – ПРИРОДНА ЗАБЕЛЕЖИТЕЛНОСТ
 ЗМ. – ЗАЩИТЕНА МЕСТНОСТ
 ВД. – ВЕКОВНО ДЪРВО
 ПП – ПРИРОДЕН ПАРК

ПРИЛОЖЕНИЕ №2

Продукция на промишлените предприятия и поделения по подсектори

Подсектори	2001 г.		2002 г.	
	Хил. лв.	Структура%	Хил. лв.	Структура%
Общо	423461	100,00	453162	100,00
Добив на енергийни суровини	-	-
Производство на хранителни продукти, напитки и тютюневи изделия	91723	21,66	92486	20,41
Производство на текстил и облекло	26005	6,14	27928	6,16
Производство на лицеви кожи и изделия от тях	1353	0,32	4061	0,90
Производство на дървен материал и изделия от него, без мебели	50790	11,99	55209	12,18
Производство на дървесна маса, хартия и картон; издателска дейност	12597	2,97	13674	3,02
Производство на химични вещества, продукти и влакна	51910	12,26	55854	12,33
Производство на изделия от каучук и пластмаси	1015	0,24	1711	0,38
Производство на продукти от други неметални минерални суровини	43766	10,34	53476	11,80
Металургия и производство на метални изделия, без машини	12226	2,89	11305	2,49
Производство на машини и оборудване, без електро-, оптично	68297	16,13	61557	13,58
Производство на електро-, оптично и друго оборудване	30000	7,08	26956	5,95
Производство на превозни средства	1676	0,40	1164	0,26
Преработваща промишленост, неклассифицирана другаде	25129	5,93	39698	8,76
Снабдяване с електроенергия, газ и вода	6970	1,65	8083	1,78

В Т. Ч: ЧАСТЕН СЕКТОР				
Общо	407700	100,00	437857	100,00
Добив на енергийни суровини	-	-
Производство на хранителни продукти, напитки и тютюневи изделия	90870	22,29	91675	20,94
Производство на текстил и облекло	26005	6,38	27928	6,38
Производство на лицеви кожи и изделия от тях	1353	0,33	4061	0,93
Производство на дървен материал и изделия от него, без мебели	50320	12,34	55000	12,56
Производство на дървесна маса, хартия и картон; издателска дейност	12597	3,09	13674	3,12
Производство на химични вещества, продукти и влакна	51910	12,73	55854	12,76
Производство на изделия от каучук и пластмаси	919	0,23	1711	0,39
Производство на продукти от други неметални минерални суровини	43766	10,73	53476	12,21
Металургия и производство на метални изделия, без машини	12226	3,00	11305	2,58
Производство на машини и оборудване, без електро-, оптично	66605	16,34	60047	13,71
Производство на електро-, оптично и друго оборудване	26043	6,39	23418	5,35
Производство на превозни средства	1676	0,41	1164	0,27
Преработваща промишленост, неклассифицирана другаде	23267	5,71	37834	8,64
Снабдяване с електроенергия, газ и вода	139	0,03	710	0,16

ПРИЛОЖЕНИЕ №3

ОБЩИНА ЛЕТНИЦА

“Керамика” ЕООД

Производство на тухли, керемиди и други строителни изделия от печена глина. Търговски партньори – “Крипс-4” ООД, СД “Бетонекс”- Плевен.

“Летница” ЕООД

Дълбоко замразяване на плодове и зеленчуци – ягоди, малини, къпини, кайсии, капия. Търговски партньори – ЕТ “Компас-ЕСОЕС”, “Колев” ЕООД, “Гардения” ООД, износ за Виена.

ЕТ “АЖД – Димитър Мачуганов”

Търговска дейност, транспортна дейност, внос, износ, посредническа дейност, извършване на незабранени от закона дейности. Търговия на едро и дребно на промишлено, ел.апарати, ел.материали, зърнопроизводство-пшеница, ечемик, овес, слънчоглед и царевица.

Търговски партньори – “Бонмикс” ЕООД, “Спакс” ООД, “Хлебни изделия – Възраждане” ООД, “Пана-Цея” ООД, “Балджиева-91” ООД, “Диди-пухи” ЕООД.

“АЖД-АГРО” ЕООД

Търговия на едро и дребно със стоки в първоначален и преработен вид в страната и чужбина; производство, изкупуване, преработка и реализация на селскостопанска и животинска продукция в страната и чужбина; внос износ, бартер, комисионна и консигнационна търговия; ре експорт, лизингова дейност, транспортно спедиторска дейност в страната и чужбина, сделки с недвижими имоти, извършване на транспортни услуги на хора и товари със собствен и нает превоз в страната и в чужбина и всички дейности и услуги незабранени със закон. Зърнопроизводство-пшеница, ечемик, овес, слънчоглед и царевица.

Търговски партньори – “Бонмикс” ЕООД, “Спакс” ООД, “Хлебни изделия-Възраждане” ООД, “Пана-Цея” ООД, “Балджиева-91” ООД, “Диди-пухи” ЕООД.

“Гардения” ООД

Производство, изкупуване, преработка и реализация на селскостопанска продукция – ягоди, малини, зърнени култури и животинска продукция в страната и чужбина и всички други дейности и услуги незабранени със закон външно търговска дейност: внос, износ, бартер, посредническа дейност, ре експорт, лизингова дейност.

Търговски партньори – “Автомеханика” ЕООД, “Балджиеви 91” ООД, “Литекс” АД, “Хидротрейдинг” ЕООД, “Балея” ООД.

“Интер-М-Христо Младенов”

Производство и реализация на хранителни стоки – /месо, колбаси и деликатеси/, производство в страната и чужбина, извършване на строително монтажна дейност, производство и продажба на селскостопанска продукция – месни и животински продукти в консервирано, живо и прясно състояние.

Търговски партньори – Търговия на едро, хранителни борси, търговски вериги.

ОБЩИНА ЛОВЕЧ

Машиностроителна и металообработваща промишленост:

“БАЛКАН” АД

Специализиран производител на карни възли /хидродинамични предаватели и двигателни мостове за мотокари/, велосипеди и ел.заварени тръби за страната и чужбина;
Сертификат за качество; ISO 9001:2000

“ОСЪМ” АД

Специализиран производител на отливки от сив и сферографичен чугун;
Сертификат за качество: EN ISO 9001:2000; BS EN ISO 9001-2000

“НОЯ” АД

Производство на печки и бойлери на твърдо гориво, камини, центрофуги за мед, капачки за буркани, метални услуги.

“ТЕХНОКОРОЗА” АД

Производство на механизми за мека и корпусна мебел;

Електротехническа промишленост:

“СПАРКИ-ЕЛТОС” АД

Специализиран производител на ръчни електроинструменти и принадлежности за тях.

Мебелна промишленост:

“ЕМОС” АД

Производство на мека мебел;

“НИКРОМ-ТРЪБНА МЕБЕЛ” АД

Производство на офис мебели, ученическо обзавеждане, комплексно обзавеждане на хотели, ресторанти и заведения за обществено хранене;

“ВЕЛГА-ДОЧЕВИ”

Производство на мека мебел;

Сертификат за качество: ISO 9001

“БЕЛСМА ФЪРНИЧЪР” ЕООД

Холандски инвеститор, специализиран в производството на масивна мебел за дома и офиса;

“Р-СТИЛ” ООД

Производство на мебели за дома, офиса, обзавеждане на магазини и хотели;

Дърводобив и дървообработваща промишленост:

“ТОРКОМЕРС” ЕАД

Дърводобив, преработка на дървесина, ремонт на торска техника и нестандартно оборудване.

Текстилна и шивашка промишленост:

“НОРА” АД

Специализиран производител на детски и дамски плетени облекла;

Сертификат за качество: ISO 9001:2000

ТПК “КОЛЕКТИВ”

Производител на конфекция;

“КРИС ФЕШЪН” АД

Производител на трикотажни облекла;

“Вестиконфесинтернационал” ООД

Специализиран производител на мъжко и дамско облекло;

ЕТ”ПЕРДИТА”

Производител на детски и младежки облекла.

Кожаро-кожухарска промишленост:

“ВЕЛУР” АД

Специализиран производител на лицеви кожи, дамска и мъжка кожена конфекция, ръкавици и други кожени изделия, изработка на работни и предпазни облекла. Сертификат за качество: съгласно БДС.

Хранително-вкусова промишленост:

“МЕСОКОМБИНАТ-ЛОВЕЧ” АД

Специализиран производител на месо, колбаси и други месни продукти;

“СЛАВИМЕС” ЕООД

Специализиран производител на месо, колбаси и други месни продукти;

“ВИНАЛ” АД

Специализиран производител на вина и спиртни напитки;

“МЕЛТА-90” АД

Производител на зеленчукови и плодови консерви;

“ЛИТЕКС-ДЖУС” ООД

Специализиран производител на зеленчукови и плодови сокове;

“МАТЕВ - Млекопродукт” ЕООД

Производство на мляко и млечни продукти;

“Хлебопроизводство и сладкарство” АД

Производство на хляб и хлебни изделия;

“МЕЛИСА” ООД

Производство на хляб и хлебни изделия.

Производство на комбинирани фуражи и храни за животни:

“БОНМИКС” АД

Производство на биоконцентрати, комбинирани фуражи, храни за домашни любимци и др.;

Сертификат за качество: одобрен производител на храни за животни, под № 009, с идентификационен код № 070092003

“ФУРАЖНИ ХРАНИ” ООД

Производство на екструдирани храни за кучета и котки.

Сертификат за качество: ISO 9001:2000 GBO3/58402

ОБЩИНА ЛУКОВИТ

“ВИТАВЕЛ” АД

Производство на вълнообразен картон и опаковки, изкупуване, заготовка и реализация на вторична хартиена суровина, вътрешна и външна търговска дейност.

Опаковки от велпапе различни размери и конструкции с едноцветен и двуцветен печат, щанцови с трицветен флексопечат и луксозни опаковки, каширани с плакат и многоточково залепване.

Дружеството развива и шивашка дейност – мъжки, дамски, детски спортни и класически облекла предназначени изцяло за износ за страните от ЕС.

Търговски партньори – “Идеал Стандарт”, “Крафт Якобс Сушард”, “Астера”, “Балканфарма” – 85% от производството за вътрешния пазар и 15% за външен пазар.

Сертификат за качество ISO 9001 LLOYD'S REGISTER QUALITY ASSURANCE № 368014.

Здравен сертификат № 00020/2002г. от МЗ.

“КАПРИКОРН КЕМИКЪЛЗ ГРУП” ООД

Производство на битова химия – прах за пране и почистващи препарати “Роса”.

ЕТ “Владас – Владимир Даскалов”

Търговия с почистващи препарати, кремове и бои за коса, внос на бои за коса и козметика – прах за пране и почистващи препарати “Роса”, кремове и бои за коса “Са’ Prima”, внос на бои за коса “Londa”, “Lakame”, внос на козметика “Florena”.

“РИКОШЕТ” ЕООД

Производство, внос и дистрибуция на уреди за дома. Търговия с бойлери, готварски печки, камини, аспиратори, газови отоплителни уреди, хладилници, перални и др. От 2001 г. фирмата притежава собствена търговска марка Diplomat.

Основен дистрибутор за България на – “Айгаз” – Турция, “Кумекс” – Турция, “Илетгаз” – Турция, “Бест спа” – Испания, “Ермете Гуидичи” - Италия, “Пузол Индъстриал” – Испания.

Търговски партньори – “Елдоминвест” – Варна, “Складова техника” – Горна Оряховица.

Сертификат за качество - ISO 9001:2000 за търговия с бяла техника.

“Балкански център – Дипломат” ООД

Услуги в областта на хотелиерството, ресторантьорството, квалификация и преквалификация, иновации и развитие.

“АБЛАМИЛК” ЕООД

Производство на мляко и млечни продукти – краве сирене /тенекии/, краве кисело мляко 3,6%, натурален айран.

Търговски партньори – “Сашко Кръстев – Н” ЕООД - София, ЕТ “Николай Николов” – София, ЕТ “Илия Манушев” – Петрич, ЕТ “Нанси-Николета Манолева” гр.Петрич, ЕТ “Агримония” гр.Петрич, ЕТ “Иван Тильовски” гр.Петрич, ЕТ “Пламен Гинов” гр.Кюстендил, ЕТ “Палма-Павел Ванчев” гр. Кюстендил, ЕТ “Сашо Бойчев-Елис” гр.Кюстендил, ЕТ “Летазар” гр.Луковит, “Интер-ММ” ЕООД гр. Луковит

Наличие на сертификат за качество: Система за добри производствени практики, система НАССР

Награди от панаири и изложби: I-ва награда за натурален айран от Конкурс Дегустация 2004г. на сдружение “МАРИЦА-МИЛК” Есенния Пловдивски панаир и II-ра награда за краве кисело мляко 3,6% от Конкурс- Дегустация 2004г. на сдружение “МАРИЦА-МИЛК” на Есенния Пловдивски панаир

“ВИКО СЛАВ ИНВЕСТ” ООД

Търговия с електроуреди и стоки за бита, внос, и износ на стоки, търговско представителство и посредничество, транспорт и туризъм, реклама, информационни, програмни и др. услуги. Внос и дистрибуция на уреди с търговска марка “Амиго”

Търговска верига магазини “ВИКО СЛАВ” в градовете: Луковит, Червен бряг, Кнежа, Б.Слатина, Враца, Монтана, Видин, Ботевград, Търговище, Сливен, Разград, Плевен

ОБЩИНА УГЪРЧИН

Кооперация “Доверие” – Лесидрен

Предмет на дейност – селскостопанска дейност; животновъдство

По-важни производи-производство на комбинирани фуражи; животни; производство на месо, колбаси и деликатеси.

Фирмени магазини- гр.София- 2; гр. Плевен- 1; гр.Ловеч- 1; гр.Тетевен- 1; с.Рибарица- 1; с.Лесидрен- 1
Търговски партньори- Кооперациите в системата на ЦКС
Наличие на сертификат за качество – няма/ в процес на утвърждаване на сертификат “ИСО”/
Награди от панаири и изложби – няма.

ОБЩИНА ТЕТЕВЕН

“Виталес” АД- Тетевен

Предмет на дейност: дърводобив, дървообработване, туризъм

Основно производство: добиване на дървен материал, изработка на детайли за износ, хотелиерство

ЕТ” Димитър Дебеляшки” – Тетевен

Предмет на дейност: Дървообработване, производство на шперплат

Основно производство: шперплат, бичени детайли, дъски, седалки, облегалки, фурнирЕ

“Капитан Войновски” АД – с.Черни Вит

Предмет на дейност: дървообработване

Основно производство: шперплат, слоеста дървесина и бичени детайли

” ЕТ “Петър Васи–Тетевен

Предмет на дейност: производство на мебели

Основно производство: производство на мебели и дограми от масив, бичене на трупи на ишлеме

“Тримакс” ООД – Тетевен

Предмет на дейност: дървообработване, мебелно производство

Основно производство: мебели шкафове, маси, гардероби и др.

“Дестила” АД – Тетевен

Предмет на дейност: производство на високоалкохолни напитки и дестилати

Основно производство: ракии и дестилати

“Стил-Макс”ЕООД-Тетевен

Предмет на дейност: производство на мебели за офис хотелско, кухненско обзавеждане и продажба

Основно производство: мебели от дърво

Сертификат за качество ISO 9001/2000

Фирмен магазин: гр.София, бул.”Хр.Ботев”153

“Дърворезба” ЕООД-Тетевен

Предмет на дейност: производство на мебели и сувенири от дърво с резба.

Основно производство: производство на мебели и сувенири от дърво с резба.

Фирмата работи с чуждестранни клиенти от Франция и Швейцария.

“ЯВОР-ДД” ЕООД – Тетевен

Предмет на дейност: производство на мебели за офис хотелско, кухненско обзавеждане и продажба.

Основно производство: интериорни врати и дограми, мебели.

“Хармония-ТМ” АД-Тетевен

Предмет на дейност: производство на мебели от дърво

Основно производство: производство на мебели за офис хотелско, кухненско обзавеждане, учебни заведения и детски градини, кутии за озвучителни тела и др.

“Николети България” АД – Тетевен

Производство на мебели, търговия, внос и износ на мебели. Производство на кожени дивани за износ и по поръчка.

Фирмата е спечелила първа награда – Работодател на годината от Агенцията по заетостта – за 2003 година.

Фирмен магазин – София, ул. “Цар Борис III” № 136В

Със сертификат за качество

“Четпром” ЕООД – Тетевен

Производство на всички видове четки.

“Васимакс” ООД - Тетевен

Производство и продажба на PVC и AL дограма.

“Камакс” ООД – Тетевен

Производство на всички видове щори, сенници, врати от PVC и AL хармоники и продажба.

Със сертификат за качество ISO 9001/2000

Фирмен магазин – София, бул. “Христо Ботев” № 153

“КАПС” ООД - с. Гложене

Производство на ел. Мотори, прахоуловители, центробежни воднопомпи, маслено хидравлични мотор помпи и др.

“Автоелит” ООД – Тетевен

Предмет на дейност авторемонтни и автосервизни услуги, продажба на газ пропан- бутан.

ЕТ “ Русан Русанов – Валенсия” – с.Градешница

Предмет на дейност – транспорт на пътници.

“Добревски” ООД – с. Български Извор

Предмет на дейност - месопреработване – трайни и малотрайни колбаси, месни разфасовки и продажба.

“Добревски – Г” ООД - с. Български Извор

Предмет на дейност – месопреработване, дървообработване, туристическа дейност. Производство на трайни и малотрайни колбаси, месни разфасовки и продажба, дървен материал, услуги.

“Рибена” ООД – Тетевен

Предмет на дейност – рибовъдство, рибопреработка, дърводобив.

ОБЩИНА ТРОЯН

“Балканфарма – Троян” АД

“Балканфарма – Троян” АД е част от холдинга “Актавис” АД и е водещ производител на медикаменти в страната.

Продуктовата листа включва: инфузионни разтвори, антиацидни суспензии, угвенти, твърди желатинови капсули, субстанция Троксерутин и други.

“Балканфарма – Троян” АД реализира продукцията си на вътрешен пазар и за износ. Основни експортни пазари са Русия, страните от ОНД, Прибалтика и Балканския регион.

“Машстрой” АД

Дружеството е създадено през 1947 година и е специализирано в производство на универсални стругове, металорежещи машини с цифрово програмно управление, универсални стругове с мини цифрова система за управление. Основните клиенти на фирмата са от Италия, Англия, Германия, САЩ, Египет, Тунис, Сирия и Тайланд.

“Елма” АД

“Елма” е един от големите производители в България на асинхронни ел. двигатели. Продуктовата и листа включва еднофазни и трифазни ел. двигатели, специални ел. двигатели предназначени за вграждане в бетонобъркачки, сенокосачки, клонорезачки, и др. шмиргели, генератори и агрегат генератори, постояннотокови двигатели и задвижвания с тях и специално технологично оборудване.

“Елма” АД е носител на редица държавни отличия – осем златни и два сребърни медала.

Фирмата има сертификат от SGS Yarsley по международния стандарт за качество ISO 9001.

“Лесопласт” АД

Произвежда ламиниран и обикновен шперплат, фазер – обикновен и лакиран. Днес “Лесопласт” АД е най-големият и авторитетен завод в своя бранш на Балканския полуостров с утвърдено име на пазарите в Гърция, Италия, Македония, Холандия, Белгия и Германия.

“Витекс – Троян” АД

Производствената листа на предприятието включва следните групи: шрайхгарни вълнени тъкани, негорими тъкани, намиращи приложение в изработката на защитно облекло в бита, одеяла, вълнени шрайхгарни прежди, не тъкан текстил с приложение в конфекцията, прошита вата за шивашкото и мебелното производство.

“Витекс – Троян” АД е първата фирма от вълнотекстилният бранш в България, чиито артикули от 100% вълна и вълнени смеси издържаха тестовете и са удостоени с вълнения знак IWS от 01.01.1998 г. и Wollmark от 01.09.1999 г.

От 1996 г. фирмата е сертифицирана и поддържа система за качество в съответствие с ISO 9001.

“Винпром – Троян” АД

Най-големия и утвърден производител на висококачествени сливови ракии в сраната. Качеството на продукцията изцяло е съобразено с изискванията на българските и европейски стандарти. Около 25% от продукцията е експортно ориентирана. Носител на златки отличия от международни конкурси и почетни дипломи от Международни изложения.

“Унитех “ АД

Произвежда универсални стругове и настолни пробивно-фрезови машини. Продукцията е предназначена предимно за износ.

Кооперация “Обнова” – село Черни Осъм

Произвежда и предлага на външния и вътрешния пазар детайли от слоесто пресовата дървесина, развиван фурнир, обикновен и водоустойчив шперплат от буков фурнир, мебели със съвременен дизайн, функционални удобни, с много добри ергономични и естетически показатели.

ТПК “Мебел” – Троян

Кооперацията произвежда богат асортимент от мебели от масивна дървесина по индивидуални поръчки на клиенти.

На този етап продукцията за износ представлява 70% от общия обем на производството на кооперацията. Поддържа търговски контакти с: Швейцария, Германия, Израел, Кипър, Гърция, Англия, САЩ, Русия, Италия, Белгия, Холандия и Македония, Косово.

Кооперацията е носител на два златни медала от участието си на Пловдивския панаир през 1996 г. и 2000 г.

“Поли Бор – мебел лукс” ООД – Троян

Произвежда за вътрешния и външния пазар над 15 модела тапицирана мебел за холове и кухни, с модерен европейски дизайн.

Разполага с фирмени магазини в градовете Троян, Плевен, Пловдив и София.

“Тоникс – 96” ООД – Троян

Фирмата е основана през 1995 г. с основна дейност производство на мебели от естествена дървесина. Извършва допълнителна обработка, като оцветяване и лакиране с продукти на фирма “Крома – Бекер”.

“Олимпия” ООД – село Орешак

Фирмата е създадена през 1993г.

Специализирана е предимно в производство на холно обзавеждане, холни и трапезни маси с модерен дизайн. Има установени трайни контакти с клиенти от Кипър и Италия.

“Тера – арт – 2001” ЕООД

Фирмата е създадена през 1991 г. Специализирана е в производство на мебели по свой дизайн и по проект на клиенти. Произвежда мебели от масивна дървесина предназначена за спални, всекидневни, кухни, ресторанти и хотели.

“Тера арт – 2001” ЕООД от 6 години работи главно за износ, по специфични модели на клиентите. Разнообразието на разработените модели е над 200 вида.

“Хлебопроизводство и сладкарство” ЕООД

Фирмата е специализирана в производство на хляб, хлебни изделия и боза.

“Кондов – Екопродукция” ЕООД – село Старо село

Производител на екологично чисти мляко и млечни продукти /кашкавал, сирене и др./

“Троямекс” ООД – село Дълбок дол

Един от водещите производители в животновъдството, кланична и колбасарска продукция. Дружеството извършва дейности по: производство на комбиниран фураж, отглеждане и угояване на телета и прасета, клане на свине и телета, както и производство на месни малотрайни и трайни продукти.

Дружеството изнася телета за Гърция и Косово.

“Вектор” ООД-Троян

Производител на лепила за фаянс и теракота, мокет и балатум, PVC- тръби, водоразтворима боя за вътрешно и външно боядисване, полимерна мазилка за хидроизолация, и външни фасади, лепила за дърво, паркет, фолиране на дървени плоскости и етикети върху стъкло и полиетилен.

Реализира продукцията си на вътрешния и външния пазар Румъния и Русия. Фирмата разработва и специализирани лепила по заявка на клиента.

ТПК”Троянска керамика”

Кооперацията е създадена през 1946г. Продължител е на школата на троянските майстори, като произвежда битова и сувенирна керамика от червена глина. Продукцията ѝ се реализира на вътрешния и външния пазар.

Фирма за производство на съобщителни материали”Борима”

Член на Българската Телекомуникационна Компания. Съществува повече от 30 години.

Произвежда комуникационно оборудване, включващо всички компоненти за изграждане селищни и междуселищни телефонни мрежи от телефонна централа до абонат. Контакти с Тайоко USAq AMP Германия, Райхам Белгия, Алкател Кабелметал Германия. Износ в Македония, Югославия, Русия, Сирия, Ливан, Унгария.

“Троян-прес” АД

Печат на периодични издания вестници, брошури и бюлетини, всякакъв вид акцидентна продукция, конфекция, етикети, оформление и печат на техническа документация и рекламни материали, търговска дейност с печатна продукция.

ОБЩИНА ЯБЛАНИЦА

Големи предприятия

“Титан” АД- с. Златна Панега

Основен производител на клинкер и цимент за износ и за страната.

Средни предприятия

“Речно”ООД- с. Златна Панега

Специализирано предприятие в производството на резервни части за нестандартно оборудване на машини и съоръжения в строителството.

“Седимент-приват” АД- гр. Ябланица

Специализиран в производството на гранитни и мраморни изделия.

“Док-ро” ООД – гр. Ябланица

Шивашки цех за производство на специализирано работно облекло.

” ЕООД – ЕТ”Кабала и Сторк" гр. Ябланица

Предприятие за производството на детски колички, детски легла и всичко за детето

“Лъсков”ЕООД – Стефан Димитров – гр.Ябланица

Производство и търговия с варов и бетонов разтвор.

“Рибена”ООД – с. Златна Панега

Производство и търговия с пъстърва. Производството е със завършен цикъл, работи със съвременни машини и съоръжения.

“Детски свят” АД- гр. Ябланица

Производство на детски играчки.

Малки предприятия

Специализирани в производството на халви и локуми на територията на община Ябланица са следните предприятия:

1.”Венеца” ООД – с. Добревци

2.ЕТ”Богати” – с. Добревци

3.ЕТ”Пет плюс” – гр. Ябланица

”Пасати” ЕАД – с. Брестница

Цех за сглобяване на велосипеди, скутери, ремонт на велосипеди и търговия с тях.

Наличния брой животни за 2004 г. спрямо 2003г.:

Община	2003 г.						2004 г.					
	Гове- да	Кра- ви	Овце	Овце- майки	Кози	Кози- май- ки	Гове- да	Кра- ви	Овце	Овце- майки	Кози	Кози- май- ки
Априлци	288	242	4695	3130	886	856	285	246	3215	2900	739	704
Летница	862	621	1680	1430	936	775	910	613	2108	1605	492	396
Ловеч	2916	1973	8436	7769	8033	7379	2573	1770	8729	7748	8120	7682
Луковит	2208	1392	5618	4725	5836	5090	1439	1199	6033	5289	5685	4916
Тетевен	2054	1261	14043	10221	7136	5833	1810	1205	12948	10214	7128	5916
Троян	4251	2059	10138	8945	6089	2340	3928	2070	9615	8380	5020	3958
Угърчин	1320	800	5116	4514	2829	2340	1187	726	4625	4176	2405	2250
Яблница	424	81	2382	1900	1525	1310	369	77	2290	1848	1525	1010
Общо	14323	8429	52108	42634	33270	28044	12501	7906	49345	42160	31114	26832

Търговски обекти за продажба на дребно към 31.12.					
Вид и стокова специализация	1998	1999	2000	2001	2002
ЛОВЕШКА ОБЛАСТ					
Магазини и павилиони - общо	649	608	605	627	655
Магазини и павилиони за хранителни стоки	399	380	369	380	346
Неспециализирани с разнообразни хранителни стоки	299	277	264	286	255
Плодове и зеленчуци	3	2	5	4	10
Месо и месни продукти	12	18	28	25	27
Риба и рибни продукти	1	3	7	4	1
Хляб и хлебни изделия	37	26	25	18	9
Захарни и сладкарски изделия	16	16	13	13	22
Алкохолни и безалкохолни напитки	27	21	20	23	13
Специализирани магазини с други хранителни стоки	4	17	7	7	9
Магазини и павилиони за нехранителни стоки	250	228	236	247	309
Неспециализирани с разнообразни нехранителни	26	22	22	15	30

стоки					
Аптеки и санитарни магазини	35	22	19	25	49
Оптики	2	1	1	1	-
Парфюмерия, козметика и тоалетни принадлежности	2	3	2	5	9
Текстилни изделия	15	12	8	8	5
Облекло	9	11	16	18	23
Обувки и кожени изделия	17	15	16	18	21
Мебели, осветителни тела и стоки за домакинството	28	20	17	13	25
Радио-телевизионни стоки, електродомакински уреди	6	10	5	9	15
Железария, лакове и бои	19	23	18	18	20
Строителни и отоплителни материали	11	15	19	22	23
Книги, вестници и списания	14	15	21	28	23
Моторни превозни средства и резервни части	19	15	10	11	17
Специализирани магазини с други нехранителни стоки	47	44	62	56	49
Бензиностанции	23	36	46	58	59
	В Т.Ч. ЧАСТЕН СЕКТОР				
Магазини и павилиони - общо	553	556	582	606	642
Магазини и павилиони за хранителни стоки	356	355	360	372	343
Неспециализирани с разнообразни хранителни стоки	265	262	259	282	254
Плодове и зеленчуци	3	2	5	4	10
Месо и месни продукти	10	18	28	25	27
Риба и рибни продукти	1	3	7	4	1
Хляб и хлебни изделия	31	17	21	14	7
Захарни и сладкарски изделия	16	16	13	13	22
Алкохолни и безалкохолни напитки	26	21	20	23	13
Специализирани магазини с други хранителни стоки	4	16	7	7	9
Магазини и павилиони за нехранителни стоки	197	201	222	234	299
Неспециализирани с разнообразни нехранителни стоки	21	21	21	14	29
Аптеки и санитарни магазини	15	10	10	17	46
Оптики	2	1	1	1	-
Парфюмерия, козметика и тоалетни принадлежности	1	1	2	5	9
Текстилни изделия	14	10	8	8	5
Облекло	4	9	15	18	23
Обувки и кожени изделия	17	15	16	18	21
Мебели, осветителни тела и стоки за	27	18	17	13	25

домакинството					
Радио-телевизионни стоки, електродомакински уреди	6	10	5	9	15
Железария,лакове и бои	17	22	18	18	20
Строителни и отоплителни материали	10	15	19	22	23
Книги,вестници и списания	7	15	21	28	22
Моторни превозни средства и резервни части	16	14	10	10	17
Специализирани магазини с други нехранителни стоки	40	40	59	53	44
Бензиностанции	23	36	46	58	59

ПРИЛОЖЕНИЕ №6

Нетни приходи от продажби в сектор "Търговия, ремонт и техническо обслужване на автомобили и мотоциклети, на лични вещи и на стоки за домакинството" и дейност "обществено хранене"

	1999 ¹	2000	2001	2002
Търговия и ремонт	390425	447531	384137	369095
търговия на дребно горива и смазочни материали	29101	23931	21629	22564
в това число:				
Търговия с автомобили, мотоциклети, части и принадлежности за тях	10231	11135	4086	2732
Търговия на дребно с автомобилни, горива и смазочни материали	18114	11816	16812	19360
Търговия на едро, вкл. Търговско посредничество	310039	364005	306149	279858
Търговия на дребно, ремонт на лични вещи и стоки за домакинството	51285	59595	56359	66673
в това число:				
Търговия на дребно с храни, напитки и тютюневи изделия	5231	5563	6994	6717
и тоалетни принадлежности	5208	6735	8201	10529
Търговия на дребно с текстил, облекло, обувки и кожени изделия	9932	3354	2837	3303
Търговия на дребно със стоки за домакинството и битова техника	4064	4929	5192	6375
Ремонт на лични вещи и стоки за бита	702	445	369	406
Обществено хранене	7549	16067	8854	9879
В т.ч. частния сектор				
Търговия и ремонт	388077	446539	383261	368707
търговия на дребно горива и смазочни материали	29032	23880	21586	22564
в това число:				
Търговия с автомобили, мотоциклети, части и принадлежности за тях	10174	11135	4086	2732
Търговия на дребно с автомобилни, горива и смазочни материали	18114	11816	16812	19360
Търговия на едро, вкл. Търговско посредничество	309974	363940	306081	279858
Търговия на дребно, ремонт на лични вещи и стоки за домакинството	49071	58719	55594	66285
в това число:				
Търговия на дребно с храни, напитки и тютюневи изделия	5231	5563	6994	6717
и тоалетни принадлежности	3836	6052	7540	10199
Търговия на дребно с текстил, облекло, обувки и кожени изделия	9932	3354	2837	3303
Търговия на дребно със стоки за домакинството и битова техника	4064	4929	5192	6375
Ремонт на лични вещи и стоки за бита	702	445	369	406
Обществено хранене	7549	16067	8854	9879

Разходи за придобиване на ДМА по видове в хил. лв.

	2000	2001	2002
Общо	41226	42803	144887
Земя	x	727	40161
Сгради, строителни съоръжения и конструкции	18339	13196	34570
Машини, оборудване и транспортни средства	17820	22141	54466
в т. Ч. Вносни	6957	5396	15605
Проучвателни и проектантски работи	372	258	-
Други разходи	4695	6481	15690
ОБЩЕСТВЕН СЕКТОР			
Общо	4997	5012	9979
Земя	x	4	5
Сгради, строителни съоръжения и конструкции	3767	2914	7893
Машини, оборудване и транспортни средства	1082	1711	1954
в т. Ч. Вносни	543	510	194
Проучвателни и проектантски работи	51	227	-
Други разходи	97	156	127
ЧАСТЕН СЕКТОР			
Общо	36229	37791	134908
Земя	x	723	40156
Сгради, строителни съоръжения и конструкции	14572	10282	26677
Машини, оборудване и транспортни средства	16738	20430	52512
в т. Ч. Вносни	6414	4886	1541
Проучвателни и проектантски работи	321	31	-
Други разходи	4598	6325	15563

Разходи за придобиване на ДМА по отраслови сектори и години

Отраслови сектори	2000	2001	2002
Общо	41226	42803	144887
Селско, ловно и горско стопанство	587	5653	8298
Рибно стопанство	-	..	-
Добивна промишленост	-	-	..
Преработваща промишленост	23999	21446	34565
Снабдяване с електроенергия, газ и вода	1810	1816	2285
Строителство	831	1295	988
Търговия и ремонт	8735	5741	76194
Хотели и ресторанти	716	689	422
Транспорт и съобщения	1363	2749	7273
Финансово посредничество	-	-	..
Операции с имущество и бизнес услуги	400	534	264
Държавно управление; задължително обществено осигуряване	1203	1153	473
Образование	36	..	521
Здравеопазване и социални дейности	572	533	965
Други дейности	974	927	12593
ОБЩЕСТВЕН СЕКТОР			
Общо	4997	5012	9979
Селско, ловно и горско стопанство
Добивна промишленост	-	-	-
Преработваща промишленост	185	44	51
Снабдяване с електроенергия, газ и вода	1810	1734	2261
Строителство	4	101	71
Търговия и ремонт	40	306	-
Хотели и ресторанти	..	-	..
Транспорт и съобщения	90	114	..
Операции с имущество и бизнес услуги	50
Държавно управление задължително обществено осигуряване	1203	1153	473
Образование	36	..	518
Здравеопазване и социални дейности	561	496	923
Други дейности	931	804	5569
ЧАСТЕН СЕКТОР			
Общо	36229	37791	134908
Селско, ловно и горско стопанство	490	5645	8275
Рибно стопанство	-	..	-
Добивна промишленост	-	-	..

Преработваща промишленост	23814	21402	34514
Снабдяване с електроенергия, газ и вода	-
Строителство	827	1194	917
Търговия и ремонт	8695	5435	76194
Хотели и ресторанти	715	689	412
Транспорт и съобщения	1273	2635	7243
Финансово посредничество	-	-	..
Операции с имущество и бизнес услуги	361	519	214
Образование	-	-	..
Здравеопазване и социални дейности	11	37	42
Други дейности	43	123	7024

ПРИЛОЖЕНИЕ №9

Област за планиране	Коефициент на икономическа активност	Коефициент на заетост	Коефициент на безработица	Средна годишна работна заплата
		2000 г.		
В. Търново	48,6	37,8	22,2	2378
Габрово	48,0	41,6	13,2	2540
Ловеч	41,1	34,3	16,4	2408
Плевен	41,2	34,4	16,5	2422
Русе	48,6	36,9	24,0	2443
		2001 г.		
В. Търново	47,2	36,7	22,2	2488
Габрово	48,6	41,3	15,0	2668
Ловеч	45,9	37,6	18,1	2532
Плевен	44,8	36,5	18,5	2552
Русе	46,9	36,7	21,7	2533
		2002 г.		
В. Търново	46,1	38,1	17,4	2731
Габрово	50,0	42,5	15,1	2908

Ловеч	42,2	36,3	14,1	2787
Плевен	45,1	36,9	18,1	2745
Русе	45,9	37,9	17,4	2727
		2003 г.		
В. Търново	45,3	40,1	11,5	2871
Габрово	52,1	46,2	11,3	3110
Ловеч	45,3	39,3	13,3	3000
Плевен	42,2	37,8	10,4	2921
Русе	49,5	39,5	20,2	2889

ПРИЛОЖЕНИЕ №10

**Наети лица по трудово или служебно правоотношение
по отраслови сектори на икономиката по области в СЦРП за периода 2000 –
2003 г.**

Район / Област за планира- не	Общо	Селско, горско стопан- ство и риболов	Добив- на про- миш- леност	Преработ- ваща промиш- леност	Елек- троенер- гия, газ и вода	Строи- телство	Търго- вия и ремонт
2000 г.							
СЦР	289438	19142	2452	111824	7820	11207	28370
В.Търново	71336	5419	124	25188	1820	2718	7224
Габрово	44269	1134	243	23122	1093	1496	3877
Ловеч	41816	2403		18609	804	1308	3762
Плевен	68425	6044	1046	22398	2096	2949	6888
Русе	63592	4142	1039	22507	2007	2736	6619
2001 г.							
СЦР	286084	18226	2467	109916	7875	10889	29121
В.Търново	68170	5083	127	24148	1784	2575	6946
Габрово	43874	974	215	22554	1148	1663	3874
Ловеч	40112	2131	0	17892	874	1163	3631
Плевен	70756	6209	1079	23202	2207	2907	7430
Русе	63172	3829	1046	22120	1862	2581	7240
2002 г.							
СЦР	287008	18136	2485	109770	7456	10437	30897
В.Търново	70152	4994	134	25431	1860	2687	7737

Габрово	42788	1232	221	21777	1054	1454	3879
Ловеч	39760	2155	0	17569	879	1104	3585
Плевен	68884	5721	1050	22030	2177	2684	7492
Русе	65424	4034	1080	22963	1486	2508	8204
2003 г.							
СЦР	303245	17209	2248	112306	7668	11788	35754
В.Търново	73156	4839	134	25195	2079	2864	8836
Габрово	44489	1144	164	22115	1052	1752	4434
Ловеч	41013	2171	3	17523	860	1113	4382
Плевен	73099	5007	916	22757	2185	3201	8579
Русе	71488	4048	1031	24716	1492	2858	9523

ПРИЛОЖЕНИЕ №11

**Наети лица по трудово или служебно правоотношение
по отраслови сектори на икономиката и по области в СЦРП
за периода 2000 – 2003 г.**

Район / Област за планиране	Хотел и и общес твено хране не	Трансп орт и съобще ния	Фина нси, креди т, застра ховки	Операц ии с имущес тво и бизнес услуги	Държа вно управл ение	Образ о вание	Здраве опазва не	Други услу- ги
2000 г.								
СЦР	6308	23106	2480	6117	11008	31061	19900	7845
В. Търново	1602	6631	711	1423	2514	8210	5479	2273
Габрово	977	2298	310	649	1418	3751	2856	1045
Ловеч	992	2299	467	560	2225	4092	3219	1076
Плевен	1197	5280	453	1892	2492	9398	4272	2020
Русе	1538	6598	539	1593	2359	6410	4074	1431
2001 г.								
СЦР	6501	22645	2434	7359	11647	29511	20409	7084
В. Търново	1442	6444	673	1406	2650	7707	5043	2142
Габрово	1122	2269	308	884	1449	3572	2790	1052
Ловеч	1118	2188	435	762	2106	3915	3058	839
Плевен	1254	5296	490	2370	2932	7974	5725	1681
Русе	1565	6448	528	1937	2510	6343	3793	1370

2002 г.								
СЦР	6391	21977	2268	8443	11859	28961	20124	7804
В.Търново	1428	6237	653	1483	2708	7562	4967	2271
Габрово	1017	2090	301	1018	1502	3439	2687	1117
Ловеч	950	2165	361	988	2205	3841	2981	977
Плевен	1271	4928	495	2784	2988	7749	5698	1817
Русе	1725	6557	458	2170	2456	6370	3791	1622
2003 г.								
СЦР	7946	21340	2507	9735	14798	28089	19736	12121
В.Търново	1746	5941	690	1663	3250	7382	4705	3832
Габрово	1282	1967	322	1246	1587	3327	2737	1360
Ловеч	1140	2077	336	962	2838	3746	2781	1081
Плевен	1472	4651	608	3160	4154	7504	5454	3451
Русе	2306	6704	551	2704	2969	6130	4059	2397

ПРИЛОЖЕНИЕ №12

КОЕФИЦИЕНТ НА ИКОНОМИЧЕСКА АКТИВНОСТ, ЗАЕТОСТ И БЕЗРАБОТИЦА ПО ПОЛ И МЕСТОЖИВЕЕНЕ В ЛОВЕШКА ОБЛАСТ /Процент/

Период	Коефициент на:	Коефициент на:	Коефициент на:
	Ик. Активност	Заетост	Безработица
	ОБЩО		
Юни 1998 г.	46.3	42.5	8.1
Ноември 1998 г.	44.8	36.3	18.9
Март 1999г.	43.1	36.3	15.8
Юни 1999г.	45.3	40.6	10.3
Ноември 1999г.	42.2	37.8	10.6
Март 2000г.	40.4	33.6	16.8
Юни 2000г.	49.3	44.5	9.8
Септември 2000г.	44.1	38.8	12.1
Декември 2000г.	41.1	34.3	16.4
Март 2001г.	47.3	39.2	17.2
Юни 2001г.	47.7	40.0	16.2
Септември 2001г.	46.5	39.5	15.1
Декември 2001г.	45.9	37.6	18.1
Март 2002г.	44.5	36.7	17.5

Юни 2002г.	47.5	40.4	15.1
Септември 2002г.	43.9	36.9	16.0
Декември 2002г.	42.2	36.3	14.1
	МЪЖЕ		
Юни 1998 г.	51.0	46.5	8.9
Ноември 1998 г.	49.8	38.9	21.8
Март 1999г.	47.4	38.9	17.8
Юни 1999г.	51.3	46.1	10.1
Ноември 1999г.	47.9	41.6	13.2
Март 2000г.	43.6	35.3	18.9
Юни 2000г.	56.2	49.5	11.9
Септември 2000г.	50.7	44.8	11.5
Декември 2000г.	44.5	36.3	18.6
Март 2001г.	52.6	42.6	19.1
Юни 2001г.	51.2	41.8	18.4
Септември 2001г.	51.1	42.2	17.3
Декември 2001г.	49.7	39.7	20.0
Март 2002г.	49.6	41.4	16.6
Юни 2002г.	50.4	46.1	14.7
Септември 2002г.	50.5	42.0	16.8
Декември 2002г.	46.0	38.3	16.8
	ЖЕНИ		
Юни 1998 г.	41.8	38.8	7.2
Ноември 1998 г.	40.0	38.8	15.6
Март 1999г.	39.0	33.8	13.4
Юни 1999г.	39.6	35.4	10.6
Ноември 1999г.	36.9	34.1	20.8
Март 2000г.	37.3	31.9	14.5
Юни 2000г.	42.9	39.7	7.3
Септември 2000г.	38.0	33.1	12.8
Декември 2000г.	37.9	32.5	14.1
Март 2001г.	42.2	35.9	14.9
Юни 2001г.	44.4	38.3	13.7
Септември 2001г.	42.1	36.8	12.4
Декември 2001г.	42.4	35.7	16.0
Март 2002 г.	39.7	32.4	18.5
Юни 2002г.	41.3	34.9	15.5
Септември 2002г.	37.7	32.1	14.9
Декември 2002г.	38.6	34.4	11.0
	В ГРАДОВЕТЕ		
Юни 1998 г.	58.7	53.5	8.9
Ноември 1998 г.	57.7	48.9	15.4
Март 1999г.	56.6	49.7	12.3

Юни 1999г.	57.6	51.8	10.2
Ноември 1999г.	52.3	46.7	10.8
Март 2000г.	50.0	44.6	17.5
Юни 2000г.	53.6	46.5	13.3
Септември 2000г.	50.3	43.6	13.3
Декември 2000г.	50.7	42.7	15.8
Март 2001г.	58.7	49.8	15.1
Юни 2001г.	59.1	51.0	13.7
Септември 2001г.	58.6	52.4	10.6
Декември 2001г.	56.2	48.6	13.7
Март 2002г.	54.9	46.1	16.0
Юни 2002г.	56.9	48.1	15.4
Септември 2002г.	54.4	45.5	16.4
Декември 2002г.	53.1	47.0	11.4
	В СЕЛАТА		
Юни 1998 г.	28.3	26.7	5.6
Ноември 1998 г.	25.9	18.0	30.5
Март 1999г.	23.5	17.0	27.7
Юни 1999г.	27.4	24.5	10.6
Ноември 1999г.	27.7	24.8	10.3
Март 2000г.	20.7	17.8	14.2
Юни 2000г.	43.2	41.6	3.7
Септември 2000г.	35.2	31.9	9.6
Декември 2000г.	27.3	22.4	18.1
Март 2001г.	30.7	23.6	23.1
Юни 2001г.	31.2	24	22.9
Септември 2001г.	28.8	20.7	28.2
Декември 2001г.	30.8	21.6	29.8
Март 2002г.	29.5	23.1	21.5
Юни 2002г.	33.7	28.9	14.2
Септември 2002г.	28.2	24.0	14.8
Декември 2002г.	25.9	20.1	22.3

**РЕАЛИЗАЦИЯ НА ПРОГРАМИ И МЕРКИ ЗА НАСЪРЧАВАНЕ
НА ЗАЕТОСТТА И КВАЛИФИКАЦИОННО ОБУЧЕНИЕ**

Показатели	2004г.	2003г.	2002г.
	брой включ ени лица	брой включ ени лица	брой включ ени лица
Програми и мерки за насърчаване на заетостта - общо	4997	4028	2853
Мерки	1105	691	353
Безработни младежи до 29 години без трудов стаж	93	87	107
Безработни младежи до 29 години с намалена работоспособност и от социални заведения	2	9	4
Продължително безработни лица	53	49	91
За придобиване на професионална квалификация и/или стажуване на безработни до 29 годишна възраст	345	168	0
За териториална мобилност на безработните лица	7	10	0
За безработни, получавали парично обезщетение не повече от 5 месеца	0	0	65
За поддържане и повишаване на квалификацията на наетите работници и служители	122	115	0
За разкриване на работни места за придобиване на квалификация чрез стажуване и/или чиракуване	221	102	0
За започване на самостоятелна стопанска дейност	11	8	7
За започване на земеделска дейност	9	6	0
Насърчаване на първите пет наети лица от работодатели-микропредприятия	15	14	0
За наемане на безработни на непълно работно време	86	38	2
За наемане на лица с трайно намалена работоспособност (чл.52, ал.1 и 2)	46	32	2
За самотни родители и/или майки с деца до 3-годишна възраст	22	22	6
За безработни жени над 50-годишна възраст и мъже над 55-годишна възраст	73	31	0
Програми	3892	3337	2500
Национална програма "От социални помощи към осигуряване на заетост"	3434	2853	1421
от тях: - програма "Възстановяване и опазване на българската гора"	143	569	0

- Дружества за заетост	220	326	168
Национална програма "Опазване на реколта"	28	69	157
Национална програма "Помощ за пенсиониране"	72	29	0
Проект "Повишаване пригодността за заетост и насърчаване предприемачеството на младежите"	17	17	0
Програма "Красива България"	61	334	337
НП "Компютърно обучение на младежи"	64	0	0
Субсидиране на лихвите на лица с нам. работоспособност, получили кредит по проекта "Гаранционен фонд за микрокредитиране"	18	3	0
НП за обучение и заетост на хора с трайни увреждания	5	0	0
Програма за насърчаване на заетостта и проф. обучение в областта на пчеларството	41	4	0
Проект "Стимулиране на ССД на жени за оказване на услуги при отглеждане на деца"	0	10	0
Други програми, които се реализират чрез партньорството на ДБТ	152	18	417
Квалификационно обучение на безработни лица	321	432	405

ПРИЛОЖЕНИЕ №14

УЧЕБНИ ЗАВЕДЕНИЯ, ПРЕПОДАВАТЕЛИ, УЧАЩИ СЕ И ЗАВЪРШИЛИ В ОБЛАСТ ЛОВЕЧ

	1998/99	1999/00	2000/01	2001/02	2002/03
Учебни институции	94	93	91	87	84
Общообразователни училища	71	70	69	67	63
Специални училища	8	9	7	7	7
Професионално-технически училища	-	-	-	-	-
Средни професионално-технически училища	7	6	7	5	5
Техникуми и у-ща по изкуствата	8	8	8	8	8
Професионални училища след средно образование	-	-	-	-	-
Колежи	-	-	-	-	-
Университети и специализирани	-	-	-	-	1

институти					
Преподаватели	1987	1957	1688	1670	1630
Общообразователни училища	1455	1412	1256	1243	1196
Специални училища	93	105	65	69	63
Професионално-технически училища	-	-	-	-	-
Средни професионално-технически училища	87	101	86	65	83
Техникуми и у-ща по изкуствата	285	276	253	265	262
Професионални училища след средно образование
Колежи	17	14	28	28	26
Университети и специализирани институти	50	49	-	-	-
Учаци се	23617	23081	22360	21285	21307
Общообразователни училища	18140	17694	17337	16789	16632
Специални училища	576	626	713	698	630
Професионално-технически училища	-	-	-	-	-
Средни професионално-технически училища	1310	1173	1016	846	967
Техникуми и у-ща по изкуствата	2598	2625	2690	2728	2852
Професионални училища след средно образование	87	45	30	-	-
Колежи	200	202	234	224	226
Университети и специализирани институти	706	716	340	-	-
Завършили	3907	3813	3628	3271	2862
Общообразователни училища	2575	2320	2300	2175	2072
Специални училища	-	67	56	52	75
Професионално-технически училища	-	-	-	-	-
Средни професионално-технически училища	514	459	407	329	97
Техникуми и у-ща по изкуствата	678	581	567	590	518
Професионални училища след средно образование	61	50	24	26	-
Колежи	-	90	94	99	100
Университети и специализирани институти	79	246	180	-	-

КУЛТУРНИТЕ И ТУРИСТИЧЕСКИТЕ ОБЕКТИ, ПРИРОДНИ ЗАБЕЛЕЖИТЕЛНОСТИ В ОБЛАСТ ЛОВЕЧ

1. Национален парк "Централен балкан"

На територията на Ловешка област се намира по-голямата част от Националния парк Централен Балкан, който е с обща площ 71,669.5 ха. Паркът е създаден за опазването на уникални, саморегулиращи се планински екосистеми, със специфично видово разнообразие.

Той е сред най-ценните и най-големи територии в Европа от категория II по Скалата на международния съюз за опазване на природата и природните ресурси. / IUCN/.

През 2003 год. Национален парк Централен Балкан е сертифициран като част от PAN Parks европейски паркове. PAN Parks е мрежа от защитени територии с най-забележителното от дивата природа на Европа. На територията на нашата страна той е единственият с този престижен сертификат.

Горите покриват 56 % от територията на парка. Тук се опазва най-големия в Европа защитен масив от стари букови гори. В парка се срещат 1900 вида висши растения като 11 от тях виреят само тук.

Паркът е едно от последните за Европа местообитания на мечката, вълкът, балканската дива коза и едри грабливи птици.

В парка има 9 резервата с обща площ над 20 хил. хектара. Осем от тях както и паркът са включени в списъка на ООН на националните паркове и защитени територии.

Пет от резерватите в Национален парк Централен Балкан са на територията на Ловешка област. Това са: Боатин, Царичина, Козя стена Стенето и Северен Джендем.

Националният парк Централен Балкан създава прекрасни условия за развитието на всякакви видове природосъобразен туризъм. Любителите на дивото могат да посетят най-затънтените кътчета на планината и да наблюдават живата природа от отвътре.

2. Манастирски тур в сърцето на България

Първия ден на този тур започва с посещение на Гложенския манастир, манастир "Св. Илия" и църквата с Часовниковата кула в гр. Тетевен, обяд в механа "Воденицата" с дегустация на стара тетевенска ракия, посещение на единствената в страната писта за ски на трева, Римския мост, Паметника на Бенковски и джип-сафари в курортното селище Рибарица. Денят приключва с вечеря и нощувка в х-л Рибарица, или в дискотека "Кръпел".

Втория ден започва с прехода Рибарица-Шипково / панорамен

високопланински път /, посещение на църквата в с. Шипково, закуска в хотел Шипково и топла минерална баня в басейните на Чифлик. Следва разглеждане на гр. Троян, Музея на народните художествени занаяти и приложни изкуства, Чаршията, църквата св. Петка и изложбата в хотел "Капина". Обяда е в ресторант 303 с дегустация на вино ТОДОРОВ. Денят продължава с посещение на Троянския манастир, Националния панаир-изложба на народните художествени занаяти в с. Орешак и Природонаучния музей в с. Черни Осъм. Денят продължава с дегустация на 100 годишна ракия с местни специалитети и вечеря в механа "Страноприемницата", отпътуване за гр. Априлци, посещение на керамика Енчо Ганковски и настаняване за нощувка в ХК "Марагидик". Третия ден започва със закуска в хотел "Д-р Църков" - дегустиране на традиционни местни ястия, приготвени от учениците от Гимназията по туризъм, разглеждане на хотелските обекти в Априлци и посещение на Новоселския манастир. След обяда се отива до Архитектурния резерват в с. Старо Стефаново и до гроба на загиналите българи на кораба Титаник в с. Гумощник и отпътуване за София.

ОБЩИНА АПРИЛЦИ

2. Новоселски девически манастир "Св. Троица" е свързан с героичните събития от времето на национално-освободителното движение. На 2 май 1876 г. тук избухва най-масовия бунт - Новоселското въстание, след което манастирът е опожарен. По-късно е възстановен и е изградена костница на загиналите в трагичните дни на Априлското въстание.

3. Върховете "Марагидик" и "Ботев "

4. "Видимско пръскало"

Река Видима сякаш извира от самия връх Ботев. Нейните води падат от висок скален праг с височина от 80 м. и образуват живописен водопад, наречен Видимско пръскало.

ОБЩИНА ЛОВЕЧ

Ловеч със стария си град, културния живот и условията за осъществяване на бизнеспътувания предлага възможността за дългосрочно успешно развитие на туристическия сектор.

1. Архитектурно-исторически резерват "Вароша"

Неповторимо е очарованието на възрожденския квартал Вароша - архитектурен резерват в автентичния си вид с повече от 200 сгради. За разлика от типичните възрожденски къщи в другите райони на страната, то тук почти няма дюкяни в къщите. Занаятчийската дейност е съсредоточена на чаршийската улица и Покрития мост.

2. Исторически музей. Тук е се съхраняват над 60,000 експоната. Хронологично и тематично те са разпределени в четири отдела – “Археология”, “История на България XV – XIX век”, “Етнография” и “Нова и най-нова история на България”. В музея работи и лаборатория за реставрация и консервация.

3. Етнографски музей

Етнографски комплекс: Двете етнографски експозиции съдържат хиляди експонати – икони, типични за региона носии и тъкани, мебели, занаятчийски инструменти и др.

“Драсова къща” – строена през първата половина на XIX век с типична за района възрожденска архитектура. Представя бита на богато търговско семейство от края на XIX – началото на XX в. Отражено е западноевропейското влияние, навлязло през този период в традиционния патриархален бит. Експонатите са оригинални, събрани от стари ловешки семейства, живели в края на XIX в.

“Рашова къща”, представя уредбата на дом на ловешки интелегент от 30-те-40-те години на XX в. Показани са лични вещи на дарителя Ненчо Рашев, домашни занаяти и женски облекла от този период.

4. Музей "Васил Левски"

Водещо място в експозицията заема темата “Левски, Ловеч и Вътрешната революционна организация”. Гръбнакът на експозицията е най-богатата в страната колекция от лични вещи на Левски – печатничка, фалшиви турски печати, квитанции, сабя, кама и оригинален портрет от 1870г.

5. Парк "Стратеш"

В паркът е разположен втория по големина зоопарк в България с над 200 вида екзотични животни и птици. В парка има маркирана туристическа пътека с панорамен алпийски характер.

6. Алея "Башбунар"

В южния край на града по протежението на река Осъм се намира алеята. Нейният своеобразен микроклимат, формиран от богатата флора и двата естествени водоизточника ч правят предпочитано място за разходка и отдих. Маркирана туристическа пътека води към пещерите Васил Левски и Табашка.

7. Деветашка пещера

Деветашката пещера е била населена през палеолита /70 хил. г. пр.н.е./ и през следващите епохи. Със съхранените си културни пластове тя е защитена природна забележителност и паметник на културата с национално и международно значение. Тя е един уникален природен феномен с впечатляващи особености:

най-голямата в България привходна куполна зала с площ 20420 кв.м. с височина до десетки метри и 7 огромни скални отвора, наречени "Окна" ,

вътрешността на пещерата е забележителна с каскадата от езера и водопади, разделени от калцитни прагове. Мократа галерия, която е с дължина близо 2 км. е

достъпна за спелеолози, снабдени със специална екипировка и лодки и в нея може да се видят най-високия синтров праг в България - "Калето", редица красиви сталактитни образувания, като Олтара, Мадоната и др.

8. Покрит мост

Бързото развитие на занаятите през Възраждането е съпроводено и с характерното за този период строителството. И до днес в кв. "Вароша" – гр. Ловеч са запазени редица сгради, които носят белезите на Възрожденската архитектура. Безспорно най-значителният паметник от това време е единствения на Балканския полуостров покрит мост построен от самобитния майстор Уста Кольо Фичето.

9. Крепост "Хисаря"

След заселването на славяни и прабългари и създаването на българската държава през 681 г. тук се изграждат редица средновековни крепости и селища. Най-голямо значение безспорно има Ловешката крепост – Хисаря, където след няколко месечна обсада пред стените ѝ през 1187 г. е подписан мирен договор, с който се обявява независимостта на България и се полага началото на II-та Българска държава. През 1331 г. владетелят на Ловеч, деспот Иван Александър става цар на България и с управлението му се свързва разцвета на страната през това столетие.

10. Художествена галерия – Ловеч и Художествена галерия Дарение Казаков

В тези галерии са съхранени едни от най - добрите творби на майсторите на четката от различни школи.

11. Архитектурен резерват с. Старо Стефаново

Построените 96 жилища от местни майстори разкриват типичната архитектура за този старопланински район. Архитектурният резерват село Старо Стефаново има потенциал за дългосрочно туристическо развитие - селски, културен и екотуризъм (включително и за международни групи).

ОБЩИНА ТЕТЕВЕН

1. Възрожденски къщи - Хаджи Ивановата, Бобевската и Йорговата къщи

Това са къщи с оригинална Възрожденска архитектура. Чардаците, това което е общо за тях играят решаваща роля при оформянето на фасадата на всяка сграда.

Хаджиивановата къща се намира срещу църквата "Всях светих". Многократно тя е служела за срещи на революционния комитет "Дервиш Оглу Мехмет Карджалъ" и за скривалище на Васил Левски.

Големият, огрян от слънцето чардак на Бобековата къща е обграден от всякъде с великолепно профилирани с хубава тетевенска резба дървени подпори.. За разлика от други къщи от същата епоха, тя има четири добре оформени фасади, които са украсени с характерни за това време орнаменти.

Най - старата от това време е Йорговата. Това е единствената къща останала невредима при опожаряването на гр. Тетевен през 1801 г. Все още тя напомня на поколенията за най - страшното събитие в историята на Тетевен. Фризовете по нейните стени са украсени с рядко срещани орнаменти.

2. Етнографско - исторически музей

Музейната експозиция включва три раздела: Археология, Етнография и Възраждане с участието на тетевенци в национално-освободителните борби.

В първия раздел са показани оръдия на труда от късния палеолит и неолит и находки, разкриващи материалната и духовната култура на траките. Във втория - са представени занаятите, характерни за тетевенския район. В последния - чрез снимки, документи и лични вещи е показано участието на тетевенци в национално-освободителните борби.

Беседите се изнасят на български език от квалифицирани специалисти. За улеснение на посетителите - чужденци има допълнителни надписи на английски, френски и руски език.

3. Църква "Всях Светих"

Църквата е трикорабна базилика с голям среден купол и буквално се извисява над централната част на града. Тя е построена през 1830 г. и прави изключение от всички църкви строени в периода през турско владичество и впечатлява със своя външен вид и размери. Двете големи камбани на църквата са излети в Москва. Амвонът, който е украсен с дърворезба е донесен от Дебър, а иконите, които са богато декорирани с дърворезба са рисувани от тетевенски майстори.. В двора на църквата се намира часовниковата кула.

4. Гложански манастир "Св. Георги Победоносец"

Манастирът е кацнал върху отвесна скала, високо сред масива Лисец и прилича на приказен замък. От него се открива чудна панорама към с. Гложене и низината, където бавно лъкатуши р. Вит. Според легендата манастирът е основан през XIII век от руския княз Георгий Глож, който бягайки от татарите се заселил тук с разрешението на българския владетел Иван Асен.

5. Тетевенски манастир "Св. Пророк Илия"

Манастирът е изключително ценен паметник на българската архитектура. Запазените икони представляват интерес като произведения на изкуството. Църковния иконостас е изработен през XIX в. От тетевенските майстори.

6. Курортен комплекс "Рибарица"

Множество малки частни хотели и квартири за настаняване. Можете да се разходите с туристическо влакче, да направите романтична разходка с кабриолет до Римския мост, старите махалички Брязово и Горуньово, или по различни маршрути на фото-сафари.

7. Местността "Костина" е свързана с гибелта на войводата Бенковски от Хвърковатата чета.

ОБЩИНА ТРОЯН

1. Троянски ставропигиален манастир "Св. Богородица"

Той е разположен на 10 км. от гр. Троян на река Черни Осъм и е трети по големина в България. Забележителен е със своята архитектура, невероятните си дърворезби и стенописи в манастирската църква "Успение Богородично" - дело на Захари Зограф. Манастирът е прочут с чудотворната си икона Св. Богородица Троеручица, привличаща хиляди поклонници. Най-старата запазена сграда е църквата "Св. Николай Чудотворец.

2. Национален панаир на художествените занаяти - с.Орешак

Да, именно тук защото резбарство, дървообработване, тъкачество и килимарство, шивачество и бродирание, медникарство и ковачество, бъчварство и сарачество, билкарство, овощарство и пчеларство и днес се практикуват от занаятчиите в района.

3. Училище за планински водачи - с. Черни Осъм

Единственото училище в страната, където учениците се подготвят за планински водачи и спасители.

4. Природо - научен музей - с. Черни Осъм

Музеят притежава над 1200 вида ценни експоната от местната фауна - птици, бозайници , влечуги и насекоми. В атракционната зала може да ги видите и чуете .

5. Художествена галерия "Серякова къща" в гр. Троян, в която са изложени произведения на троянските художници.

6. Курортен комплекс "Беклемето"

Разположен е на 20 км.. югозападно от гр. Троян на 1320 м.н.в. Предлага чудесни условия за зимен туризъм. Разполага със ски- влекове, 2 ски писти и ски-гардероби. В непосредствена близост се намира най-добрата писта за ски-бягане и

биатлон, отговаряща на световните изисквания. Снегозадържането е около 170 дни годишно.

7. Курортни селища с минерални извори в с. Шипково и с. Чифлик

Селата Чифлик и Шипково предлагат много добри предпоставки за развитието на здравен и почивен туризъм. Топлите минерални извори, местоположението им, околната природа - Национален парк "Централен Балкан" и атмосферата са подходящи за устойчивото развитие на туризма в тези места.

8. Музей на народните художествени занаяти и приложни изкуства е единствения в страната. В него са събрани над 130 хил. експоната, които са най - добрите образци на занаятчийското производство в България.

9.Военен римски път "Виа Траяна" и римска крепост "Состра". Добре запазеният римски път Виа Траяна в района на Троян и останките от станция Состра край с. Ломец и др. свидетелстват за периода, през които тези земи са част от римската провинция Мизия.

ОБЩИНА ЯБЛАНИЦА

1. Пещера "Съева дупка" - с. Брестница

Пещерата е електрифицирана и достъпна за туристи. При разходка из нейните четири зали може да се насладите на уникални природни образувания - сталактити, сталагмити и сталактони, които я превръщат в истински подземен дворец, нещо повече от приказка, нещо повече от сън ...

ОБЩИНА ЛУКОВИТ

Геопарк Искър - Панега е първия в България, които като територия включва феноменално геоложко и геоморфоложко наследство от карстовия регион на с. Карлуково и каньона на река Панега. Той се изгражда по проекта Развитие на българския екотуризъм на програма ФАР.

1. Дом на пещерняка

Той е в близост до с. Карлуково и е построен на отвесен скален масив. Посещаван е от международни пещерни експедиции и е оценен, като сграда с уникално строителство.

2. Местността "Искъра" край с. Карлуково е район с рядко срещани природни забележителности: пещерите Проходна, Безименна, Задъненка, както и на

двата скални феномена Провъртеника и Струпанец. Проходна е определена от спелеолозите, като феномен в българската природа. Районът дава възможност за изграждане на курортно село и развитие на селския туризъм. В близост до селото има резерват за муфлони, което е предпоставка за ловен туризъм.

3. Балкански център за обучение Дипломат - Луковит

Освен учебни зали и хотелска част за обучаващите се е предвидено да ползват възстановителен център с басейн, сауна, тангентор, фитнес, масажен и козметичен салон, а така също да почиват в озеленена закрыта градина с бар, барбекю и открит плувен басейн. Центърът стартира дейността си през второто полугодие на 2005 г.

4. Водана база "Синдиката"

Водохранилището е с възможности за развитие на гребен спорт и подводно ориентиране.

ОБЩИНА ЛЕТНИЦА

Природна забележителност "Маарата"

Географски институт към Българската Академия на Науките и Фондация Център по карстология "Вл. Попов" са определили природната забележителност Маарата за моделен район на карстови защитени територии в България с оглед на тяхното устойчиво развитие. Изградена е екопътека, представляваща поредица от 16 дървени мостчета с обща дължина 112 м. и дървени стъпала с дължина 20 м. които отвеждат към Крушунската водна каскада.

Река Маарата извира от пещерата "Водопада". Пещерните галерии са покрити с идеално бели натечни образувания, наречени "лунно мляко". В най-горната си част водите на реката минават през уникална бигорна решетка, през която се процеждат хилядите пръски на Крушунския водопад, спускат се в поредица от водоскоци, прагове и езерца. Травертиновата каскада е с най-големите размери в България.