



**АКТУАЛИЗИРАН ДОКУМЕНТ ЗА
ИЗПЪЛНЕНИЕ НА ОБЩИНСКИ ПЛАН ЗА
РАЗВИТИЕ
НА ОБЩИНА КРИВОДОЛ 2011-2013 Г.**



ЮЛИ 2011

СЪДЪРЖАНИЕ

СПИСЪК НА ИЗПОЛЗВАНИТЕ СЪКРАЩЕНИЯ.....	3
ВЪВЕДЕНИЕ.....	5
I. АКТУАЛИЗИРАН СОЦИАЛНО-ИКОНОМИЧЕСКИ ПРОФИЛ НА ОБЩИНА КРИВОДОЛ.....	11
1.1. ОБЩА ХАРАКТЕРИСТИКА.....	11
1.2. СОЦИАЛНО–ДЕМОГРАФСКА ХАРАКТЕРИСТИКА.....	18
1.3. ИКОНОМИКА.....	25
1.4. ТЕХНИЧЕСКА ИНФРАСТРУКТУРА.....	36
II. АКТУАЛИЗИРАН SWOT АНАЛИЗ.....	38
III.АКТУАЛИЗИРАНА СТРАТЕГИЯ ЗА УСТОЙЧИВО ИНТЕГРИРАНО МЕСТНО РАЗВИТИЕ.....	40
3.1. ВИЗИЯ И СТРАТЕГИЧЕСКИ ЦЕЛИ.....	41
3.2. АКТУАЛИЗИРАНИ ПРИОРИТЕТИ, ЦЕЛИ И МЕРКИ.....	42
IV. АКТУАЛИЗИРАНА ИНДИКАТИВНА ФИНАНСОВА ТАБЛИЦА.....	49
V. СИСТЕМА ОТ ИНДИКАТОРИ И ДЕЙСТВИЯ ЗА НАБЛЮДЕНИЕ И ОЦЕНКА.....	59
VI. ПРИЛАГАНЕ НА ПРИНЦИПА НА ПАРТНЬОРСТВО И ОСИГУРЯВАНЕ НА ИНФОРМАЦИЯ И ПУБЛИЧНОСТ.....	62
СПИСЪК НА ТАБЛИЦИТЕ, ГРАФИКИТЕ, СХЕМИТЕ.....	65
ПРИЛОЖЕНИЕ - ИНДИКАТОРИ ЗА НАБЛЮДЕНИЕ И ОЦЕНКА.....	66

СПИСЪК НА ИЗПОЛЗВАНИТЕ СЪКРАЩЕНИЯ

АЗ – Агенция по заетостта

АДИРПРСЦР – Актуализиран документ за изпълнение на Регионален план за развитие на Северозападен район 2010-2013

ВЕИ – Възобновяеми енергийни източници

ГПСОВ - Градски пречиствателни станции за отпадъчни води

ДМА – Дълготрайни материални активи

ДБТ – Дирекция „Бюро по труда“

ЕИСУРР – Единна информационна система за управление на регионалното развитие

ЕСФ – Европейски социален фонд

ЕФРР – Европейски фонд за регионално развитие

ЗООС – Закон за опазване на околната среда

ЗРР – Закон за регионалното развитие

ИАОС – Изпълнителна агенция по околна среда

ИСУН – Информационна система за управление и наблюдение на средствата от

Структурните инструменти на Европейския съюз

МРРБ – Министерство на регионалното развитие и благоустройството

МО – Междинна оценка

МОСВ – Министерство на околната среда и водите

МСП – Малки и средни предприятия

НИРД – Научно-изследователска и развойна дейност

НПО – Неправителствени организации

НПРР – Национален план за регионално развитие

НСИ – Национален статистически институт

НСОРБ – Национално сдружение на общините в Република България

НСРР – Национална стратегическа референтна рамка

NUTS – Обща класификация на териториалните единици за статистически цели, прилагана от ЕВРОСТАТ за регионите в Европейския съюз

ОДЗ – Областна дирекция „Земеделие“

ОП – Оперативна/и програма/и

ОПАК – Оперативна програма „Административен капацитет“

ОПОС – Оперативна програма „Околна среда“

ОСР – Областна стратегия за развитие

ОСП – Обща селскостопанска политика
ОПР – Общински планове за развитие
ОПРКБИ – Оперативна програма „Развитие на конкурентоспособността на българската икономика”
ОПРР – Оперативна програма „Регионално развитие”
ОПРСР – Оперативна програма за развитие на сектор “Рибарство”
ОПРЧР – Оперативна програма „Развитие на човешките ресурси”
ОУ – основно училище
ОУП – общ/и устройствен/и план/ове
ППЗРР – Правилник за прилагане на Закона за регионалното развитие
ПРСР – Програма за развитие на селските райони
ПСОВ - пречиствателни станции за отпадъчни води
ПЧИ – преки чужди инвестиции
РИОСВ -Регионална инспекция по околната среда и водите
РСЗ – Регионална служба по заетостта
СИФ – Социално-инвестиционен фонд
СОУ – средно общообразователно училище
СЗРП – Северозападен район за планиране
ТБО – твърди битови отпадъци
ТГС – трансгранично сътрудничество
ТИЦ – туристически информационен център
ТСБ – Териториално статистическо бюро
ЦДГ – Целодневна детска градина

ВЪВЕДЕНИЕ

Планът за развитие на община Криводол за периода 2005-2013 г. е основен, стратегически планов документ. Той е разработен от широк кръг специалисти от общината, обсъждан публично, с участието на външни експерти – партньори и приет на заседание на Общинския съвет в съответствие с изискванията на Закона за регионално развитие /ДВ, бр. 14 от 20 февруари 2004г./ и допълненията към него от м. април 2005 г. При разработването на Плана са спазени насоките съдържащи се в Методическите указания на МРРБ за разработване на общински планове за развитие /от м. юни 2004 г./, както и изискванията на други нормативни документи свързани с местното самоуправление и регионалното развитие – Закона за устройство на територията /ДВ, бр. 1 от 2 януари 2001 г. изм. и доп., ДВ, бр. 41, 111 от 2001 г., бр. 43 от 2002 г., бр. 20 от 2003 г., бр. 65 от 2003 г., бр. 65 от 22 юли 2003 г./, Законът за държавния кадастър и имотния регистър от 2001 г., Законът за опазване на околната среда /Обн. ДВ. бр.91 от 25 Септември 2002 г., попр. ДВ бр. 98 от 18 Октомври 2002г./, както и стратегията за развитие на област Враца /2005 г./ и Националната стратегия за регионално развитие на Р България /2005 г./. Тези планови и нормативни документи определят в значителна степен формата и финансово-ресурсния потенциал за развитието на община Криводол до 2013 г.

Общинският план за развитие на Криводол е съобразен с националната политика за регионалното развитие и бюджетните планове на Европейския съюз. Той е основополагащ, стратегически, динамичен документ и важен инструмент при формирането и провеждането на устойчиво и балансирано местно развитие в посочената територия. Основна функция на Общинския план за развитие е да съчетае местните инициативи с тези на областно и централно ниво, за да осигури мобилизиране и пълноценно използване на ресурсите на всички равнища.

Основните задачи на плана за развитие на община Криводол, формулирани при неговото изготвяне са:

- **да дефинира стратегическите цели на общинското развитие за периода до 2013 г.;**
- **да очертае изпълнима стратегия за постигане на тези цели чрез определяне на основните приоритетни направления, мерки и проекти;**
- **да дефинира институционалното и финансово осигуряване на плана;**
- **да послужи за мобилизиране на собствените и привличане на външни ресурси за постигането на мотивираните цели;**

- **да въвлече всички заинтересовани страни към изпълнението на заложените мерки и така да разшири социалната основа на стратегическото планиране и демократизацията на управлението.**

Планът за развитие на община Криводол има характер на отворен документ, който може да се развива, усъвършенства и актуализира в съответствие с динамично променящите се условия и фактори. Той очертава средносрочната перспектива за икономическо, социално, инфраструктурно и екологично развитие на общината.

След приемането на Общинския план за развитие на община Криводол настъпват съществени изменения във вътрешната и външната нормативна и институционална среда, в която той следва да бъде изпълняван и отчитан.

От 1 януари 2007 г. България е пълноправен член на Европейския съюз (ЕС), което практически промени икономическите, политическите и международните условия за развитие на българските райони. В сферата на регионалното развитие и политика започнаха да се прилагат както националното, така и европейското законодателство. От същата дата стартира прилагането на новата кохезионна политика, която определи нова рамка за развитие на районите в Европейския съюз. След приемането на Националната стратегическа референтна рамка 2007-2013 г. и одобрението от Европейската комисия на българските Оперативни програми и Националния план за развитието на селските райони 2007 – 2013 г. изискванията към общините у нас придобиха нови реалности и те станаха бенефициенти на средства от различни източници.

През 2008 г. бяха приети промени в законодателството в областта на регионалното развитие, което постави нови изисквания по отношение на структурата и съдържанието на общинските планове за развитие.

Всички тези промени, настъпили след приемането на ОПР на Криводол са значителни и обуславят необходимостта от актуализация на документа с оглед осигуряване на адекватност, съответствие с новите условия и постигане на поставените цели.

Настоящата актуализация на Общинския план за развитие на община Криводол 2005 - 2013 г. е разработена за остатъка от периода на неговото действие 2011-2013 г. Актуализираният документ за изпълнение на ОПР е в съответствие с Методическите указания за актуализиране на действащите стратегии и планове зарегионално и местно развитие, одобрени от Министъра на регионалното развитие и благоустройството със Заповед № РД-02-14-844/20.05.2009 г., Закона за регионално развитие и Правилника за неговото прилагане. Следвани са предписанията и насоките за развитие, съдържащи се в

основните планови и стратегически документи за региона - Областна стратегия за развитие на област Враца 2005-2015 г., Актуализиран документ за изпълнение на Областна стратегия за развитие на област Враца 2009-2013 г., Актуализиран документ за изпълнение на Регионален план за развитие на Северозападен район 2010-2013 г.

Едни от главните задачи на актуализацията на Общинския план за развитие на Криводол са анализ на последните тенденции в икономическите и социалните процеси, протичащи в периода след приемането на документа и засилване на стратегическата ориентация по отношение на общоевропейските цели за развитие, отразени в “Стратегически насоки за развитие на Общността”, както и адаптиране към финансовите инструменти, които се прилагат в периода 2007-2013 г.

Актуализацията отчита изводите и препоръките от направената междинна оценка на съответствието, въздействието и приложимостта на общинския план за развитие, представена предварително на общинското ръководство и партньорите. При подготовката на актуализирания документ са отчетени принципите на партньорството, равните възможности и устойчивото развитие. Направени са нужните проучвания и анализи, срещи и консултации за добиването на възможно най-актуалната и изчерпателна информация нужна за актуализацията.

Актуализираният документ съдържа анализ на текущата ситуация в община Криводол в предметните области, където са настъпили промени в периода от 2005 г. до 2010 г. Разработена е нова индикативна финансова таблица, която отчита възможностите за финансиране от фондовете на ЕС, както и финансовия капацитет на общината да участва със собствено финансиране. Разработени са индикаторите за наблюдение, мониторинг и оценка и Програма за изпълнението на ОПР до 2013 г.

Актуализираният документ за изпълнение на общинския план за развитие на община Криводол 2011 – 2013 г. е съобразен и с възможностите, предлагани от европейските фондове, Оперативните програми в България, както и с европейските планови и стратегически документи.

В процеса на актуализация на плана за развитие на община Криводол бяха проведени срещи с представители на всички заинтересовани страни, обхванати в него – общински съвет, представители на бизнеса и на неправителствения сектор.

Финансовото осигуряване на изпълнението на Плана се осъществява, чрез средства от общинския бюджет, държавния бюджет и европейските фондове, в допълнение с частни капитали и други привлечени средства.

Визията за развитие на община Криводол е:

“Община Криводол с трайно променена демографската ситуация и процеси, утвърдила се като аграрен, транспортно-обслужващ и промишлен център в Северозападна България, предпочитано място за живот и инвестиции. Постигнати високи темпове на икономически растеж и висока заетост на работната сила с интензивно развито селско стопанство, малки и средни предприятия и селски туризъм, конкурентноспособна общинска икономика, ефективно използваща сравнителните предимства на местоположението, природно-ресурсния, човешкия потенциал, богатото културно–историческо наследство, запазила атрактивния природен комфорт”.

Достигането на визията за развитие на община Криводол до 2013 г. е свързана с изпълнението на 5 приоритета, 19 цели и 51 мерки, обхващащи всички сфери на общественоекономическия живот.

При разработването на плана за развитие на община Криводол са приложени следните принципи:

- Интегрална и функционална оценка на общинските ресурси, като естествена основа за развитие на човешките ресурси и икономиката;
- Реализиране на функционална координация и съгласуваност между всички участници при формулиране на визията, приоритетите и мерките за развитие на община Криводол;
- Публичност на всички фази на плановия процес;
- Партньорство при разработването и изпълнението на плана.

Планът за развитие на община Криводол е отворен планов документ. Законите процедури предвиждат регулярно организирани процедури по неговото изпълнение и актуализация.

ОЦЕНКА НА ИЗПЪЛНЕНИЕТО НА ПЛАНА ЗА РАЗВИТИЕ НА ОБЩИНА КРИВОДОЛ 2005 – 2010 Г.

Междинната оценка на изпълнението на Общинския план за развитие на община Криводол 2005-2013 г. показва следните резултати:

1. Община Криводол е постигнала добър напредък в изпълнението на ОПР за първите пет години от прилагането на документа. Реализирала е 57 проекта на обща стойност

26 518 262 лева. Общият напредък в изпълнението на ОПР на база инвестиции и вложени ресурси е близо 103 %.

2. Най-добро изпълнение бележи приоритет IV - **Формиране на качествена жизнена среда в община Криводол (220 %)**. По-слабо е изпълнението на приоритети II: **Формиране на конкурентноспособна структура на общинската икономика и постепенен преход към устойчив темп на икономически растеж**, III: **Развитие и съхраняване на природното и културно богатство на територията на общината**, и V **Развитие и усъвършенстване на административния капацитет на общината**, в които са инвестирани съответно 4.5 %, 6 % и 9 % от предвидените средства.
3. В Община Криводол е създадена добра организация за прилагане и изпълнение на ОПР. Документът е сравнително добре познат и се ползва от служителите на общинската администрация.
4. Заложените в ОПР приоритети, цели и мерки звучат актуално и не следва да се променят генерално.
5. НПО и бизнеса не се търсят достатъчно активно като партньори и източници на информация и данни, а техните проекти и дейности също допринасят за постигане целите на ОПР.
6. Налице е несъответствие между целите, мерките и приоритетите в текста на ОПР и в индикативната финансова таблица.

В резултат на проведената междинна оценка за изпълнение на ОПР - Криводол бяха набелязани следните препоръки:

1. ОПР да се актуализира за оставащия период на неговото действие до 2013 г. и да се изготви **Актуализиран документ за изпълнение на ОПР**.
2. Приоритетите, целите и мерките да се променят съобразно актуализирания ОПР.
3. Като приложение към актуализирания ОПР да се изготви **Програма за изпълнение на плана до 2013 г.**, в която целите да се обвържат с конкретни дейности, мерки, срокове и желани стойности по всички индикатори и показатели. В изготвянето на програмата да се включат НПО и бизнеса, които да подават информация за техните приоритетни проекти и дейности до 2013 г. и да ги съгласуват с целите на ОПР.
4. Приоритет IV: **Формиране на качествена жизнена среда в община Криводол** да бъде записан като Приоритет I. Приоритет I: **Постигане на постепенен преход към устойчиво демографско развитие чрез задържане на население в трудоспособна и**

детеродна възраст, нарастване на раждаемостта и постигане на положително миграционно салдо в общината да бъде записан като Приоритет IV.

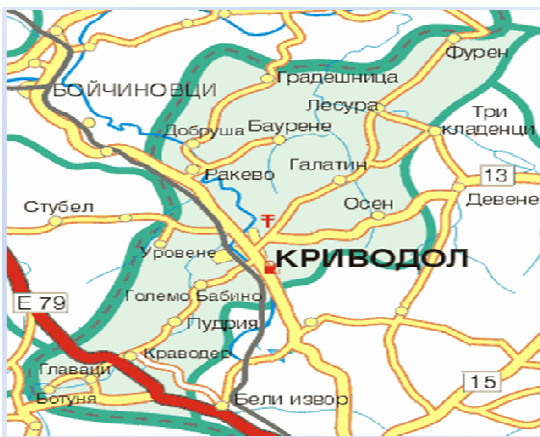
5. Да се набележат мерки за развитие на общината като атрактивна туристическа дестинация.
6. Да се изготви програма за по-активно използване на Структурните фондове на ЕС и ПРСР за постигане на целите и изпълнение на дейностите, заложен в ОПР.
7. Да се актуализира индикативната финансовата таблица на ОПР и да се включат оперативните програми и ПРСР, по които Община Криводол е бенефициент като източници на средства за конкретни мерки, дейности и проекти.
8. Да се популяризира ОПР сред общинската администрация и гражданите и да се активизират бизнеса и НПО да участват в различни дейности и проекти, за да се повиши общия напредък по изпълнение на заложените цели и приоритети.
9. Да се синхронизират приоритетите, целите и мерките в текста на ОПР и в индикативната финансова таблица.
10. Да се актуализират индикаторите за изпълнение на ОПР, да се включат нови, и там където е възможно, да се обвържат с количествени измерения.

I. АКТУАЛИЗИРАН СОЦИАЛНО-ИКОНОМИЧЕСКИ ПРОФИЛ НА ОБЩИНА КРИВОДОЛ

1.1. ОБЩА ХАРАКТЕРИСТИКА

МЕСТОПОЛОЖЕНИЕ И ГРАНИЦИ

Фиг. 1: Карта на община Криводол



Община Криводол заема площ от 326.86 и е разположена в Северозападна България (Северозападен район за планиране), в границите на Врачанска област. Територията на общината съставлява 8,6 % от площта на област Враца и 3,1 % от територията на Северозападния район за планиране. Община Криводол граничи на северозапад с община Бойчиновци, на запад с

община Монтана, а югозападните части имат малки контактни зони с общините Вършец и Берковица. На изток община Криводол има обща граница с община Враца, а най-северните части граничат с територията на общините Борован и Хайредин. На запад границата със Сърбия отстои на 60 км от гр. Криводол, а на север - на 50 км от Румъния.

Стратегическото местоположение на Криводол се обуславя от факта, че през територията на общината и в непосредствена близост до нея преминават важни железопътни и шосейни коридори с национално и международно значение. Освен до международен транзитен път Е 79 – част от европейски транспортен коридор 4, от общината има достъп и до коридор 7. Географското ѝ положение ще придобие още по-голямо значение с изграждането на Дунав мост 2 при Видин.

- Коридор № 4 – Дрезден/Нюрнберг – Прага – Виена/Братислава – Будапеща Крайова / Констанца – Видин – Враца – Мездра - София – Солун /Пловдив – Истанбул
- Коридор № 7 – Рейн – Майн – Дунав (Дунавският воден път). От Криводол има достъп до коридор 7 по Е 79 Мездра – Враца /15 км/ - път П-15 до Оряхово, който е гръбнак на пътната инфраструктура във Врачанска област, град

разположен на р. Дунав, където се намира най-натоварения в момента наш ферибот и осъществява връзка с коридор 7.

Международни пътища:

- E79- Гърция – Западна Европа; София – Мездра – Враца – Видин – Крайова;
- E79- II – 15 Враца- Ферибот Оряхово – Бекет.

Близост до важни транспортни точки и икономически центрове:

Отстояние от главен път: на територията на общината преминава главен път Е - 79 /София - Мездра - Видин/, който е част от голямата трансгранична магистрала и не по-маловажния път Монтана - Борован - Плевен - Варна.

Отстояние от ж.п. линии: през територията на Община Криводол преминава основната жп. линия за Северозападна България София - Видин.

Отстояние от морски пристанища: до пристанище Варна - 430 км., Бургас - 480 км.

Отстояние от речни пристанища: Видин - 110 км.; Лом - 80 км.; Оряхово - 75 км.; Русе - 260 км.

Отстояния от летища: София - 130 км.; Пловдив - 280 км.

Община Криводол е пълноправен член на Националната асоциация на общините в Република България (НСОРБ).

СЕЛИЩНА СТРУКТУРА

Административният център на общината е гр. Криводол. Общината се състои от 15 населени места от общо 123 за областта или 12.2% от селищата, от които един град и 14 села:

- гр.Криводол;
- с. Баурене;
- с. Ботуня;
- с. Главаци;
- с. Голямо Бабино;
- с. Градешница;
- с. Добруша;
- с. Лесура;
- с. Осен;

- с. Пудрия;
- с. Ракево;
- с. Урвене;
- с. Фурен.

В общината живее 5.5 % от населението на областта.

Таблица 1: Основни данни за община Криводол и съседните общини

Район, област, община	Територия кв. км	Население брой 01.02.2011 г.	Гъстота на населението за 2008 г.	Равнище на безработица за 2009 г.
България	111 001.9	7 563 710	68,7	6,3
Северозападен	10 606	429 547	48,4	9,1
Област Враца	3 619.7	184 930	55,6	9,1
Община Бойчиновци	308.33	9 137	33,4	13,8
Община Монтана	675.72	53 247	87,1	6,0
Община Берковица	464.37	18 503	43,2	11,4
Община Вършец	240.11	8 108	36,5	19,1
Община Враца	706.24	73 443	113,0	5,5
Община Борован	210.73	7 150	29,4	22,9
Община Хайредин	189.07	4 925	29,0	19,9
Община Криводол	326.25	9 222	33,2	15,8

Източник: Национален статистически институт

ГЕОЛОЖКИ СТРОЕЖ И ПАЛЕОГЕОГРАФСКО РАЗВИТИЕ

По-голямата част от територията на община Криводол се изгражда от морфоструктурата на Балканидите (Предбалканска част), а останалите най-северни части - от Мизийската плоча. Основната структура, която изгражда територията на общината, е Мраморенската антиклинала (изгражда източната част на Белоградчишкия антиклинорий). Тя се простира на юг от северната ивица на Предбалкана и на изток от р. Ботуня, северно от Милин камък и през Каменополското възвишение достига до долината на р. Искър. В нея се разкриват кредни, палеогенски и неогенски седименти. Ядката ѝ е изградена от долна креда – апт и алб, а мантията ѝ от сенон северен тип и палеоген.

На запад от р. Ботуня е развита Салашката синклинала (Белимелско-Ботунски участък).

Геоложката обстановка предопределя формирането в района на всички основни типове подземни води - пукнатинни, карстови (карстово-пукнатинни) и порови. Като цяло обаче носителите на подземни води са с ниска водоносност.

РЕЛЕФ И ПОЛЕЗНИ ИЗКОПАЕМИ

Релефът на територията заета от Община Криводол е разнообразен: котловинен, хълмист, нископланински, но доминиращи са хълмистият и нископланинският. По-голяма част от терените са с малки наклони и предоставят възможности за стопанско усвояване. Като част от големите морфоструктури територията на общината е разположена в ниския Предбалкан и съвсем малка част (землището на с. Фурен) се намира в Дунавската равнина.

Преобладава хълмистият и нископланинският релеф, важно условие и ресурс за развитие на интензивно аграрно стопанство. Основната част от земеделските територии са с малки наклони и не ограничават териториалното развитие на транспортната инфраструктура, селищната мрежа и изграждането на напоителните системи.

Геоложкото и палеогеографското развитие предопределят разпределението и вида на полезните изкопаеми. Общо ресурсният потенциал на общината е ограничен и няма възможност да оказва съществено влияние върху социално-икономическото развитие на общината. Полезните изкопаеми са крайно ограничени, което е съществена пречка за развитие на основни структуроопределящи отрасли. За промишлени могат да се считат находищата на мергелни глини в землището на Криводол и селата Галатин и Урвене, които са добре проучени и анализирани. Те създават отлични предпоставки за развитие на керамичната промишленост. В поречията на реките Ботуня и Лева има значителни находища на инертни материали - главно чакъл и строителен пясък, които позволяват разширено строително възпроизводство. С промишлени запаси са находищата за строителен камък край с. Ботуня.

КЛИМАТ

Община Криводол попада в умерено-континенталната подобласт от Европейско-континенталната климатична област и се отнася към Предбалканския припланински климатичен район. Умерено-континенталният тип климат е модифициран до известна степен по посока север – юг, под влияние на релефа. Влиянието на релефа се изразява и в създаване

на условия за увеличаване на облачността и съответно на количеството на валежите в южната части на общината.

Средната годишна температура на територията на общината е в диапазона 10.5 – 11.0°C. Средните януарски температури са отрицателни (от -2.5°C до -3°C), но при случаите на големи застудявания – термометрите стигат до -15°C, -20°C и по-ниски. Летните температури са много високи, като средната юлска е 23.8°C.

Годишните валежи на територията на общината се изменят в диапазона 600 – 800мм. На територията на общината се запазва характерната за умерено-континенталната климатична област особеност за нарастване на валежите в посока към Главната старопланинска верига, като най-голяма е валежната сума в южната част на общината, а най- малка в северната част от територията.

Вътрешногодишното разпределение на валежите се характеризира с проявата на типичен умерено-континентален режим - основен максимум през периода май-юни и минимум през февруари.

Трайна снежна покривка се установява декември – март. В южната част на територията тя се образува по-рано и се разтопява по-късно, като се отличава с относително по-голяма устойчивост и дебелина.

Общият брой на дни със снежна покривка се колебае между 40-50 дни, с максимална средна десетдневна височина през второ и трето десетдневие на м. януари – 10 см.

Преобладават северозападните, северните и североизточни ветрове. Доминира целогодишният въздушен пренос запад-изток. Средната годишна скорост на вятъра се колебае между 1.4 и 1.8 м/сек. Най-голяма е средната месечна скорост през зимата (м. февруари и март), когато достига до 2 м/сек., като нараства в посока на Главната Старопланинска верига.

Характерни за района са и силните ветрове (над 15 м/сек.). Средногодишно около 6 денонощия се характеризират със силен вятър. С най-голяма повтораемост се характеризират северозападните, северните и западни силни ветрове. Силните ветрове влияят благоприятно за хоризонталното разсейване на имисионните вещества.

Мъглите са характерно явление за студеното полугодие (X – III), когато средния брой на дни с мъгла е между 15 и 37. Месеците ноември и декември се характеризират с най-голям брой дни с мъгла – 7-8 дни, което се отразява неблагоприятно върху качеството на атмосферния въздух.

ВОДИ

Водните ресурси в общината са ограничени. Основни хидроизточници са части от речните системи на реките Ботуня и Лева. Те са с непостоянен режим на оттока. Водите им са относително чисти. Двете реки имат сериозен потенциал за производство на електрическа енергия.

През територията на общината протичат р. Ботуня и р. Рибяне, десни притоци на р. Огоста. Главен приток на р. Ботуня е р. Лева (Въртешница).

Средномногогодишното водно количество на р. Ботуня (устие) е незначително - 3.2 м³/сек. То варира от 1.01 м³/сек при много суха година (95% обезпеченост) до 8.6 м³/сек през многоводна година (25% обезпеченост).

Годишният отточен обем на реките, протичащи през общината, се формира преобладаващо от повърхностно оттичащите се води от дъжд и снеготопене.

Умереноконтиненталният тип отточен режим се обуславя от валежния режим и се характеризира с по-продължително пролетно-лятно пълноводие и неустойчиво лятно-есенно маловодие. Периодът с повишена водност е от началото на м. март до м. юни-юли. Маловодната отточна фаза е с начало юли (август) и край през октомври (ноември), като често се прекъсва от краткотрайни и с много висок връх вълни. Най-значителни водни обеми преминават през м. март (17.87% от годишния отток), а най-малки водни обеми преминават през м. август (1.12% от годишния отток).

С най-голямо значение са подпочвените води в широките речни тераси на споменатите реки. От значение са и карстовите води в южната част на общината - извор Мътница, които са част от природен резерват "Врачански карст".

Подземните води са един от основните източници на водни ресурси за общината. Тектонските, литолого-стратиграфските и хидродинамичните условия в общината са обусловили формирането на подземни водоносни системи с различно ниво на организация, пространствено-геоложка позиция, граници и режим, със специфична структура и свойства.

Според хидрогеоложкото райониране територията на община Криводол попада в Мизийски хидрогеоложки регион (подобласт Ломска депресия - Белослатински район), Балканския регион, (в областта на Предбалкана – Михайловградски и Градешнишко – Владимировски хидрогеоложки район). Подземните води на територията на общината са порови и карстови.

Алувиалните отложения, изграждащи терасата на р. Ботуня и нейните притоци, са изградени от два пласта, от които водоносен е долният пясъкливо – чакълест пласт.

Карстовите извори при с. Лесура (8 дм³/сек) и с. Фурен (4.3 дм³/сек) са с голям дебит. Карстовата вода се подхранва от валежните води и е с малка минерализация (под 0.9 г/дм³, водата е хидрокарбонатно-калциева, хидрокарбонатно-калциева – магнезиева, и е с голяма твърдост – 7 – 10.8 мг/екв). Значителният карстов извор при с. Главаци (“Кладенеца в селото”) е с дебит 0.8 – 1.5 л/сек. Карстовата вода се подхранва изключително от валежите и от временно формираните повърхностни потоци. Ето защо тя е особено уязвима на замърсяване. Карстовата вода е с обща минерализация под 0.5 г/дм³, по химичен състав е хидрокарбонатно-калциева до хидрокарбонатно-калциева –магнезиева и има средна твърдост (3.4 – 5.2 мг/екв.).

ПОЧВИ И ПОЧВЕНИ РЕСУРСИ

В общината доминират тъмносивите горски почви, които се отличават с ниско плодородие (до 2% хумус) и със значителна глинеста фракция. Те заемат над 60% от територията ѝ. С по-голяма стойност са алувиално-ливадните почви, развити в поречията на реките Ботуня и Лева и притоците им. Малка част (землищата на Фурен и Лесура) е покрита с карбонатни черноземи.

Територията на община Криводол попада в Карпатско – Дунавската почвена област и по-точно в пределите на Долнодунавската почвена подобласт, Западна Предбалканска провинция. Разпространени са лесивираниите почви (сиви горски) - обикновени, а така също и планосолите (преовлажнени почви). Покрай реките са разпространени наносни (алувиално-ливадни почви) почви. В землищата на селата Фурен и Лесура са разпространени карбонатни черноземи.

Основен проблем за опазването на почвите е ерозията. По отношение на пригодността им за земеделие, те се оценяват със среден до лош бонитет. За подобряване на тяхното плодородие е необходимо прилагането на противоерозионни мероприятия и варуване. Подходящи са за отглеждане на зърнени и фуражни култури.

ФЛОРА И ФАУНА

Общината попада в зоната на дъбовите гори, но тъй като природо-географските дадености благоприятстват развитието на селското стопанство голяма част от горските насаждения са превърнати в обработваема земя. Флората е представена най-вече от храстовидна растителност: габър, глог, леска и др. В зоните с по-големи наклони има издънкови дъбови гори, от които се получава малко количество дървена маса. На

територията на Община Криводол има изкуствено създадени иглолистни формации, главно от борови гори но те са насаждения чужди на тази природна зона.

На територията на общината преобладават селскостопански площи , разположени на мястото на смесени гори от цер (*Quercus cerris* L) и благун (*Q. frainetto* Ten.). Днес те са запазени на незначителни площи в землищата на гр. Криводол и с. Фурен.

Смесени гори от цер, благун и келяв габър са типични за землището на с. Ботуня. Те заемат участъци, които се характеризират с по-плитки и по-каменливи почви. При тези условия келявият габър участва почти равностойно в изграждането на дървесния етаж или образува свой подетаж. Увеличаването на обилието на келявия габър се стимулира и от човешката дейност, тъй като тези гори са подложени на интензивна експлоатация (сега паша на селскостопанските животни) и последвала ерозия на почвата, което води до засилване на деградационните процеси на гората, т.е. до създаване на благоприятни условия за развитие на келявия габър.

Незначителна площ в землището на с. Краводер заемат смесени гори от мизийски бук, келяв габър, обикновен габър.

Гори и храсталаци от келяв габър (*Caprineta orientalis*) са разпространени северно от с.Галатин и източно от с.Баурене. Те са възникнали след деградацията на коренните гори и най-често след силно ерозиране на почвите и дори до разкриване на основната скала. Горите и храсталаците са много разредени, представени от малки горички или групи, а останалото пространство е заето от храсталаци на други видове или пък от тревна покривка, изградена предимно от ксерофитни тревни видове.

Животинският свят е типичен за средноевропейската фаунистична зона и е представяван от лисица, язовец, дива свиня, сърни, зайци, белки спорадично се срещат и чакали. Има и различни видове влечуги.

1.2. СОЦИАЛНО–ДЕМОГРАФСКА ХАРАКТЕРИСТИКА

НАСЕЛЕНИЕ

Криводол е на четвърто място по територия спрямо съседните общини. Най-голяма е община Враца, а най-малка - община Хайредин. По население Криводол е на четвърто място сред съседните общини. Най-голяма е Враца – 73 443 души, а най-малка Хайредин – 4 925 души. Гъстотата на населението в община Криводол е по-малка от средните равнища за страната и за Северозападен район. По равнище на безработица през 2009 г. (15.8) община

Криводол е с показатели по-високи от средните за страната и за Северозападен район – 8.4. Спрямо съседните общини по този показател, Криводол е на пето място. Най-високо е равнището на безработица в община Борован, а най-ниско – в община Враца.

В община Криводол живее 5.5 % от населението на областта и 2.4 % от населението на Северозападен район. Населението на общината през 2011 г. е 9 222 души. По данни на НСИ през последните 5 г. се наблюдава постепенно намаляване на населението, като спадът спрямо 2005 г. е с 1 954 души, а намалението през 2011 спрямо 2010 г. е с 1 008 души. Анализът на факторите определящи демографската ситуация и на компонентите формиращи действителния прираст, налага изводът, че през плановия период /до 2013 г./ намаляването на броя на населението ще продължи. Динамиката на броя на населението, определя демографската макрорамка, в която ще се реализира политиката за развитие на община Криводол за оставащия период на действие на настоящия Общински план за развитие.

Таблица 2: Население в община Криводол 2005 - 2011 г.

2005	2006	2007	2008	2009	2010	2011
11 176	10 921	11 025	10 684	10 460	10 230	9 222

Източник: Национален статистически институт

Динамиката на броя на населението по преброявания може да бъде проследена в следната фигура.

Фигура 2: Динамика на населението в община Криводол 2005 – 2011 г.



Източник: Национален статистически институт

В структурно отношение населението в градовете и селата е почти балансирано.

Общинският център гр. Криводол остава най-атрактивното място за живот в общината. Там са концентрирани около 30 % от населението на общината. В сравнение със

средното ниво за страната, както и с други общини и области, където делът на градските жители надминава 65 %, степента на урбанизация е ниска. Това подсказва, че стратегическите мерки и програми трябва да бъдат равномерно насочени към центъра и към периферията на общината. Подобен подход би спомогнал за избягване на противоречията „център-периферия”. Същевременно, програмите, действията и конкретните проекти по отношение на по-силно и на по-слабо заселените части/селища от общината трябва да се отличават с определена специфика, отчитаща конкретните реалности. По-глобално решение на проблемите на населените места в общината може да се търси в рамките на програми и проекти, обхващащи повече населени места.

Таблица 3: Население на община Криводол към 2010 г. по пол

Общо			Град			Села		
Всичко	Мъже	Жени	Всичко	Мъже	Жени	Всичко	Мъже	Жени
10 276	4 978	5 298	3 250	1 567	1 683	7 026	3 411	3 615

Източник: Национален статистически институт

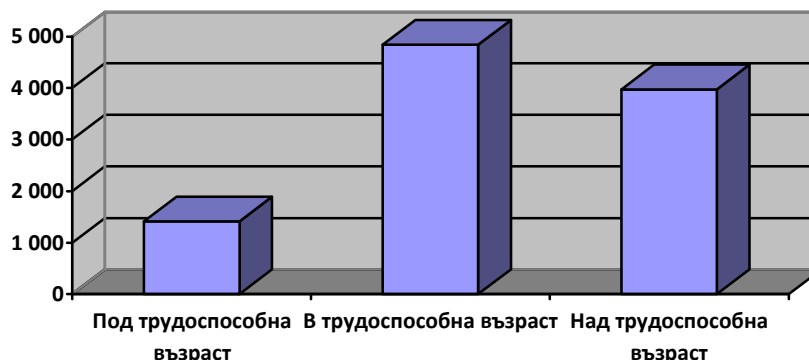
Относителният дял на жените в населението е по-голям от този на мъжете. Съотношението мъже-жени към 2010 г. в общината разкрива по-големия брой на жените - 320. По-малка е тази разлика при селското население – 204, главно в поради изравняването на тази пропорция в големите за общината села.

В общинският център – гр. Криводол, живеят 3 250 д., от които 1 567 мъже и 1 683 – жени, а в 14-те села на общината населението е 7 026 д., от които мъже – 3 411, жени – 3 615 (Данни от НСИ, актуални към 31.12.2010 г.) . Тази пропорция рязко се различава от тази за областта, района за планиране /Северозападен/ и страната.

Броят на младите хора и на хората в трудоспособна възраст в община Криводол през последните години намалява. Въпреки това структурата на населението по възрастови групи е по-благоприятна от средните стойности на показателя за страната и близка до тази на областта и на Северозападен район.

За периода 2005-2008 г. се очертава постепенно намаление на броя и дела на лицата в трудоспособна възраст в общината от 5 050 на 4 925 души. Лицата в трудоспособна възраст през 2008 г. съставляват 65% от населението на общината, което е повече от средните нива за Северозападен район и за страната. Тенденцията е възрастовата структура на населението да продължи да се влошава като броят на хората в над трудоспособна възраст да нарасне за сметка на тези в трудоспособна възраст.

Фигура 3: Население под, в и над трудоспособна възраст в община Криводол – 2008 г.



Източник: Национален статистически институт

Най-общо естественото движение на населението са разкрива, чрез промените на основните демографски показатели. Към 2009 г. в общината са регистрирани 82 живородени деца. През същата година в общината са починали 307 д. Естественият прираст на населението на община Криводол е отрицателен, като бележи тенденция макар и с малко, на намаляване с около 11 % в периода 2005 – 2009 година. Тази стойност все още е висока спрямо показателите към 2005 год. и предполага особено внимание върху здравното обслужване и здравната култура на населението.

Таблица 4: Естествен прираст на населението на община Криводол 2005-2009 г.

Година	Живородени			Умрели			Естествен прираст		
	Общо	Момчета	Момичета	Общо	Мъже	Жени	Общо	Мъже	Жени
2005	70	34	36	339	169	170	-269	-135	-134
2006	85	52	33	298	162	136	-213	-110	-103
2007	82	35	47	314	170	144	-232	-135	-97
2008	75	39	36	329	174	155	-254	-135	-119
2009	82	41	41	307	161	146	-225	-120	-105

Източник: Национален статистически институт

Спадът в естествения прираст на населението в община Криводол е проява на местно равнище на специфичните за България демографски процеси. Те се характеризират с повишена смъртност и понижена раждаемост, докато нормалният демографски преход се свързва с промяна от висока раждаемост и смъртност към относително ниска раждаемост и ниска смъртност.

Таблица 5: Заселени, изселени и механичен прираст

Година	Заселени			Изселени			Механичен прираст		
	Общо	Мъже	Жени	Общо	Мъже	Жени	Общо	Мъже	Жени
2005	353	164	189	244	116	128	109	48	61
2006	192	92	100	234	120	114	-42	-28	-14
2007	603	299	304	267	123	144	336	176	160
2008	135	67	68	222	95	127	-87	-28	-59
2009	227	104	123	226	104	122	1	0	1

Източник: Национален статистически институт

Механичният прираст в община Криводол варира в различните години, като нараства до 336 души през 2007 г., а за 2009 г. е почти нулев.

Общият извод, който се налага е, че от естествен и механичен прираст населението в общината от 2005 г. до 2009 г. е намаляло със 104 души.

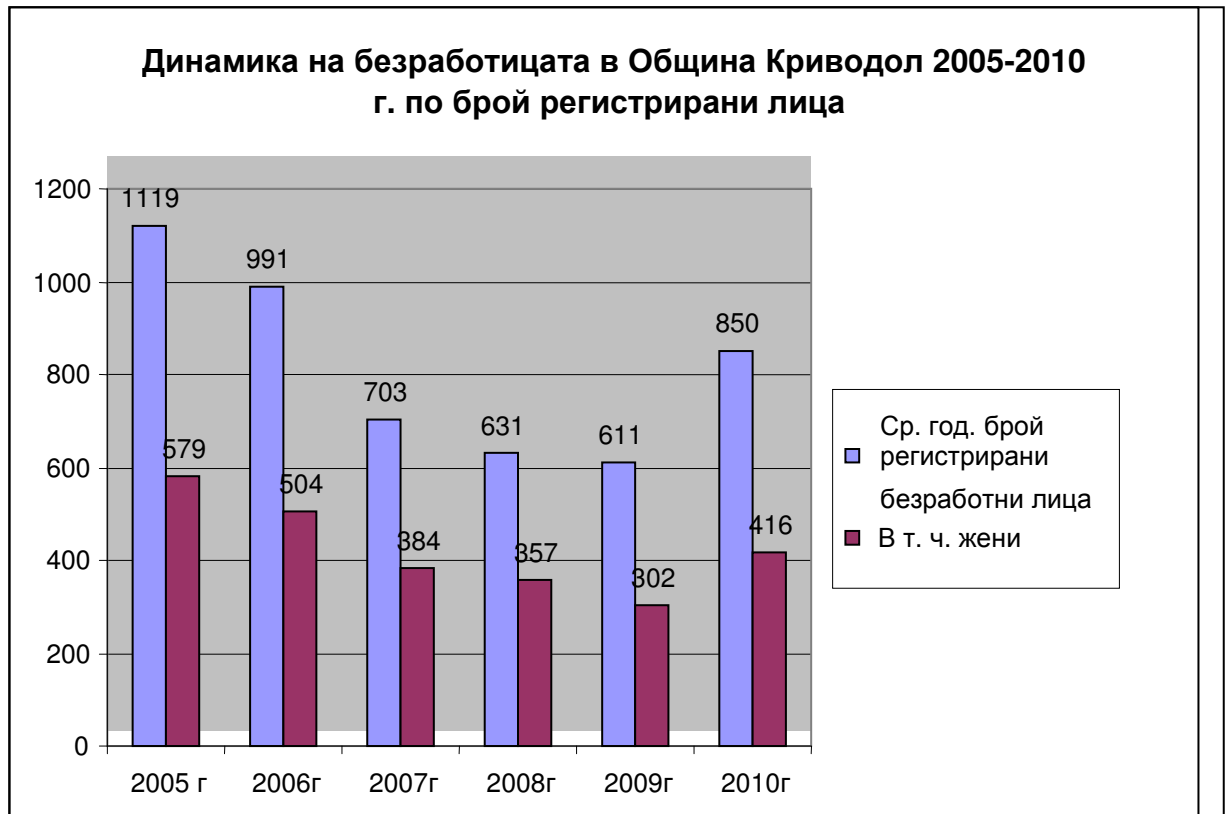
Това означава, че общината привлича по-малко нови жители в сравнение с тези, които я напускат. Може да се предполага, че това са преди всичко хора в трудоспособна възраст, което спомага за намаляване трудовия потенциал на общината (макар от друга страна това да намалява текущия натиск върху предлагането на работна сила на местния пазар на труда). Прави впечатление също, че жените са по-многобройни (активни) в миграционните процеси.

Този факт налага община Криводол да подобри условията на живот чрез допълнителни стимули и преференции, с цел запазването на положителен механичен прираст. За това са предвидени мерки за стимулиране на икономическата активност и повишаване качеството на обитаваната среда – жилищни условия, транспорт, търговско обслужване, екологично състояние на средата и др.

БЕЗРАБОТИЦА

Безработицата в община Криводол е динамична през анализирания период, като до 2009 г. се наблюдава постоянна тенденция на спадане на нивото на регистрираните безработни лица, но през 2010 г. е налице сериозно увеличение. През 2005 г. са регистрирани 1 119 безработни лица, през 2010 г. - 850. Най-ниско е средногодишното равнище на безработица през 2009 г. – 611 души.

Фиг.4. Динамика на безработицата в община Криводол 2005 – 2010 г. по брой регистрирани лица



Източник: Дирекция „Бюро по труда” - Враца

Броят на безработните през 2010 спрямо 2005 г. е с 269 души по-малко.

Фигура 5. Динамика на средногодишното равнище на безработица в община Криводол за 2005-2010 г.



Източник: Дирекция „Бюро по труда” - Враца

По данни на ДБТ - Враца за 2010 г. най-голям относителен дял (около 23 %) имат безработните във възрастовата група над 55 години. Също около 23 % от безработните са хора между 40 и 50 годишна възраст.

Таблица 6: Безработица в община Криводол по възрастови групи за 2005-2010 г.

Възрастови групи	2005	2006	2007	2008	2009	2010
до 19 години	42	27	21	14	12	20
от 20 до 24 г. вкл.	123	90	52	43	45	70
от 25 до 29 г. вкл.	129	104	66	52	61	75
от 30 до 34 г. вкл.	133	109	77	63	60	85
от 35 до 39 г. вкл.	132	118	76	68	58	86
от 40 до 44 г. вкл.	120	103	73	58	57	90
от 45 до 49 г. вкл.	123	119	82	75	80	109
от 50 до 54 г. вкл.	136	136	99	96	86	118
над 55 г.	181	185	156	163	153	197

Източник: Дирекция „Бюро по труда” – Враца

Най-голям е броят на безработните с основно и по-ниско образование – около 60% от всички регистрирани в бюро по труда през 2010 г. Следват ги лицата със средно образование - 36%.

Таблица 7: Безработица в община Криводол по образователна степен за 2005-2010 г.

Образование	2005	2006	2007	2008	2009	2010
Висше образование	15	10	11	10	13	19
Средно образование	301	276	202	208	203	312
Основно образование	355	371	287	243	233	288
Начално и по-ниско образование	448	335	202	171	162	232

Източник: Дирекция „Бюро по труда” - Враца

Сред най-рисковите групи на пазара на труда се очертават младите хора, които излизат за пръв път на трудовия пазар, хората над 45 г., лицата с ниско образование и квалификация и представителите на малцинствените групи, сред които безработицата е почти повсеместна, тъй като сред тях преобладават лицата без или с ниско образование и квалификация.

1.3. ИКОНОМИКА

Икономическото развитие на община Криводол се характеризира със сериозна динамика, но все още неблагоприятна в сравнение със средната за страната и останалите общини в Северозападен район.

Таблица 8: Наети лица по трудово и служебно правоотношение 2005 – 2009 г.

/ среден годишен брой/

	Икономически дейности	2005*	2006*	2007*
A	Селско, ловно и горско стопанство	210	69	72
B	Рибно стопанство	-	-	-
C	Добивна промишленост	-	-	-
D	Преработваща промишленост	160	180	185
E	Производство и разпределение на електрическа и топлинна енергия, газообразни горива и вода	***	***	***
F	Строителство	***	***	217
G	Търговия, ремонт и техническо обслужване на автомобили и мотоциклети, на лични вещи и стоки за домакинството	70	77	52
H	Хотели и ресторанти	10	7	11
I	Транспорт, складиране и съобщения	7	3	8
J	Финансово посредничество	-	-	-
K	Операции с недвижими имоти, наемодателна дейност и бизнесуслуги	***	-	***
L	Държавно управление и отбрана; задължително обществено осигуряване	315	162	***
M	Образование	204	204	215
N	Здравеопазване и социални дейности	42	42	45
O	Други дейности, обслужващи обществото и личността	***	***	***
P	Дейности на домакинства	-	-	-
Q	Екстериториални организации и служби	-	-	-
	Общо:	1398	1029	1067

	Икономически дейности	2008**	2009**
A	Селско, горско и рибно стопанство	70	213
B	Добивна промишленост	-	-
C	Преработваща промишленост	166	205
D	Производство и разпределение на електрическа и топлинна енергия и на газообразни горива	7	6
E	Доставяне на води; канализационни услуги, управление на отпадъци и възстановяване	***	***
F	Строителство	***	***
G	Търговия; ремонт на автомобили и мотоциклети	54	76
H	Транспорт, складиране и пощи	***	***
I	Хотелиерство и ресторантьорство	16	10

J	Създаване и разпространение на информация и творчески продукти; далекосъобщения	***	***
K	Финансови и застрахователни дейности	-	-
L	Операции с недвижими имоти	***	***
M	Професионални дейности и научни изследвания	***	***
N	Административни и спомагателни дейности	***	***
O	Държавно управление	***	***
P	Образование	198	153
Q	Хуманно здравеопазване и социална работа	50	77
R	Култура, спорт и развлечения	***	***
S	Други дейности	6	20
	Общо	943	1140

* Съгласно Национална класификация на икономическите дейности НКИД-2003

** Съгласно Класификация на икономическите дейности КИД-2008

“-“ Липсва случай

*** Данните са конфиденциални

Източник: Национален статистически институт

Броят на наетите лица по трудово и служебно правоотношение бележи сериозен спад до 2008 г., а след това нараства с 97 души през 2009 г.

На територията на община Криводол са регистрирани са над 600 фирми - болшинството с предмет на дейност търговия, но една голяма част от тях са прекратили дейността си. На територията на Общината има регистрирани и 269 земеделски производители, 6 земеделски кооперации, 24 арендатора, 4 мандри, 2 маслобойни, 4 мелници, 1 зайце и птицекланица, 1 зърнобаза.

Някои от най-големите предприятия на територията на общината, които са структуроопределящи за икономическия ѝ облик са:

- "Строител - Криводол";
- "Мебел - Криводол" АД;

Благосъстоянието на населението на общината се формира главно на база доходите получавани във вид на работна заплата. За някои групи, особено в по-малките селища, съществено значение имат пенсиите, социалните помощи, обезщетения и др.

Таблица 9: Средна годишна работна заплата на наетите по трудово и служебно правоотношение

	Икономически дейности	2005*	2006*	2007*
A	Селско, ловно и горско стопанство	2125	2335	2905
B	Рибно стопанство	-	-	-
C	Добивна промишленост	-	-	-
D	Преработваща промишленост	2151	2163	2516
E	Производство и разпределение на електрическа и топлинна енергия, газообразни горива и вода	***	***	***
F	Строителство	***	***	2925

Актуализиран документ за изпълнение на общински план за развитие на община Криводол 2011-2013 г.

G	Търговия, ремонт и техническо обслужване на автомобили и мотоциклети, на лични вещи и стоки за домакинството	1731	1940	2395
H	Хотели и ресторанти	1968	1498	2377
I	Транспорт, складиране и съобщения	1800	2205	2074
J	Финансово посредничество	-	-	-
K	Операции с недвижими имоти, наемодателна дейност и бизнесуслуги	***	-	***
L	Държавно управление и отбрана; задължително обществено осигуряване	5451	3439	***
M	Образование	3450	3818	4156
N	Здравеопазване и социални дейности	2080	2411	2902
O	Други дейности, обслужващи обществото и личността	***	***	***
P	Дейности на домакинства	-	-	-
Q	Екстериториални организации и служби	-	-	-
	Общо:	3155	3035	3173

	Икономически дейности	2008**	2009**
A	Селско, горско и рибно стопанство	3373	4000
B	Добивна промишленост	-	-
C	Преработваща промишленост	3273	4239
D	Производство и разпределение на електрическа и топлинна енергия и на газообразни горива	4184	5048
E	Доставяне на води; канализационни услуги, управление на отпадъци и възстановяване	***	***
F	Строителство	***	***
G	Търговия; ремонт на автомобили и мотоциклети	2552	3483
H	Транспорт, складиране и пощи	***	***
I	Хотелиерство и ресторантьорство	2629	3427
J	Създаване и разпространение на информация и творчески продукти; далекосъобщения	***	***
K	Финансови и застрахователни дейности	-	-
L	Операции с недвижими имоти	***	***
M	Професионални дейности и научни изследвания	***	***
N	Административни и спомагателни дейности	***	***
O	Държавно управление	***	***
P	Образование	4920	6263
Q	Хуманно здравеопазване и социална работа	3592	4005
R	Култура, спорт и развлечения	***	***
S	Други дейности	3354	4042
	Общо:	4011	4731

* Съгласно Национална класификация на икономическите дейности НКИД-2003

** Съгласно Класификация на икономическите дейности КИД-2008

“-“ Липсва случай

*** Данните са конфиденциални

Източник: Национален статистически институт

Средната годишна работна заплата в община Криводол нараства с 1 576 лева през 2009 г. спрямо 2005 г. Тенденцията на повишаване е постоянна. Средната годишна работна заплата за 2010 г. е 4 731 лв. Това е с 2 565 лева по-малко от средната годишна работна заплата в България – 7296 лева.

Благосъстоянието на населението на общината се формира главно на база доходите получавани във вид на работна заплата. За някои групи, особено в по-малките селища, съществено значение имат пенсиите, социалните помощи, обезщетения и др.

Икономическото развитие на община Криводол се характеризира със сериозна динамика, но все още неблагоприятна в сравнение със средната за страната и останалите общини в Северозападен район.

През последните години в общината се установи процес на преустройство на стопанските сектори с цел повишаване на тяхната икономическа активност, подобряване на условията за бизнес и задържане на население в трудоспособна възраст в общината. Стопанската специализация е с промишлено-аграрна насоченост. Факторите които я определят са наследените производства и традиции в някои отрасли на промишлеността, близостта до значими административни центрове от Северозападния район за планиране, значителната площ на обработваемата земя, благоприятните почвено-климатични условия и др.

Средногодишната работна заплата за 2010 г. в общината е 4 731 лв. като тази стойност е около 62 % от средната работна заплата за област Враца /7 696 лв./, 77 % от средната работна заплата за Северозападния планов район /6 172 лв./ и с 2565 лв. по-малко от средната за страната /7 296 лв./.

Таблица 10: Средногодишна работна заплата в община Криводол

	2010
България	7 296
област Враца	7 696
община Криводол	4 731

Източник: ТСБ Враца, 2010 г.

По ниските средногодишни доходи на населението не стимулират развитието на сектора на услугите. Те са причина за емиграция на население в трудоспособна възраст към по-големите градове от района. При анализа на средната работна заплата на ниво област трябва да имаме предвид, че в рамките на област Враца се включват общо 10 общини, сред които и Козлодуй. Поради наличието на обект с национално значение /АЕЦ-Козлодуй/ и

заплатите в енергийния сектор, средната работна заплата в община Козлодуй е много по-висока от средната за областта. Това значително завишава данните за работна заплата в цялата област, което трябва да се отчита при ползването на тази показател.

Усилията на общината са насочени към облекчаване и съкращаване на някои административни процедури, като:

- бързо и навременно издаване на разрешения за строителство;
- улеснения при закупуване на общинска собственост и др.

СЕЛСКО И ГОРСКО СТОПАНСТВО

Секторът е водещ в икономическото развитие на общината. В него се включват селско, ловно и горско стопанство, рибно стопанство и добивна промишленост.

Агроклиматичните условия и почвите в общината позволяват развитието на високоефективно и екологично селско стопанство. Дейностите на аграрния сектор са най-разпространени по територията на общината. Преобладаващият вид земеделски структури са натуралните земеделски стопанства, чиято продукция е частично ориентирана към пазара и не отговаря на качествените стандарти на ЕС в тази област. Броят им е значителен, но те култивират малък дял от обработваемата земя.

Към 2008 г. броят на регистрираните земеделски производители е 269 и следователно имат пазарно ориентирано производство. Има регистрирани и 6 земеделски кооперации.

Таблица 11: Земеделски производители в община Криводол

Години	2004	2008
Земеделски производители	87	269
В т.ч. кооперации	-	6

Източник: Общинска администрация, 2008 г.

На територията на общината се отглеждат всички земеделски култури, които са характерни за нашата страна. Общината разполага със 198 000 дка орна земя и 31 700 дка естествени ливади и пасища.

Засетите площи за 2010 г. са 175 700 дка. Регистрираната обработваема земя с начин на трайно ползване (НТП) е 199 219 дка. Обработваемата земя съставлява 81 % от територията на общината.

В структурата на растениевъдството най-голяма дял имат зърнените и техническите култури.

Таблица 12: Площи по основни видове култури

	2008 г.
	Площ дка.
Обработваема площ общо	225 573
Пшеница	65 000
Ечемик	8 000
Овес	3 300
Царевица	19 100
Слънчоглед	63 200
Маслодайна рапица	400
Тритикале	1200

Източник: ОДЗ Враца

Тритикале е нова култура за община Криводол и въпреки добрите продуктивни и качествени характеристики се оказва, че тази култура не е привлекателна за стопаните.

Таблица 13: Добив на основни видове зърнени и технически култури /тонове/

Година \ Култури	2008	Среден добив тон/дка.
Зърнени в т.ч.		
Пшеница	65 000	390
Царевица	19 100	320
Ечемик	8 000	330
Овес	3 300	250
Технически в т.ч.		
Слънчоглед	63 200	132
Маслодайна рапица	400	140
Тритикале	1200	280

Източник: ОДЗ Враца

Необходимо е повишаването на сигурността за земеделските структури чрез застраховане. Средства за развитие на сектора ще се набавят чрез ресурсите на структурите фондове на ЕС, подготовката на специалисти за управление на проекти финансирани от ЕС ще бъде приоритетна дейност през първите няколко години от плановия период. Необходими са вътрешни финансови механизми, които да осигурят национално съфинансиране на сектора.

Трайните насаждения в общината заемат малка площ от обработваемата земя. В информационната система за контрол на лозарския потенциал са регистрирани 676 3339 ха лозарски стопанства. Лозовите масиви и овощните градини заемат около 10 % от обработваемата земя. Производството е незадоволително по количество, доминират овощни градини от ябълки, череша и сливи.

Мерките на общината в тази област трябва да бъдат насочени към:

- Подпомагане на земеделските производители за подмяна на машинния парк чрез средства от структурните фондове на ЕС;
- Стимулиране на създаване на сдружения за изграждане на хидромелиоративна инфраструктура за развитие на интензивно земеделие;
- Създаване на различни форми на публично-частни партньорства с цел повишаване на информираността на заетото в сектора население и популяризиране на предприетите мерки от общинската администрация;
- Разнообразяване на формите за кредитиране на земеделските производители и стимулиране изграждането на малки и ефективни земеделски стопанства за интензивно земеделие, произвеждащи нетрадиционни култури.

Животновъдството се развива на основата на богатата фуражна база в общината. Преобладава разпокъсаното отглеждане на животни в натуралните частни стопанства. През последните години постепенно се зараждат по-едри и организирани ферми, където със съвременни методи се отглеждат предимно свине и крави. Този процес е обхванал малка част от отглеждания добитък и политиката на общината е насочена към неговото задълбочаване с цел уедряване на животновъдните ферми и увеличаване на стоковостта и пазарните показатели. Установен е увеличен интерес към отглеждане на птици, зайци, пчелни семейства и свине, положителен индикатор за развитието на подсектора. Отглеждането на тези видове животни е възможно да се осъществи от малко на брой работна сила с висока рентабилност на производството, поради възможността за почти пълното автоматизиране на процеса на отглеждане. Изграждането на такива ферми ще има висок икономически ефект. Формирането на т.нар. “семеен тип” ферми ще окаже социален ефект. Подпомагането на тази форма на организация в животновъдството ще повиши заетостта сред населението в трудоспособна възраст на територията на общината.

Към 2010 г. в община Криводол има регистрирани животновъдни обекти както следва:

- Говедовъдни обекти – 388 бр., говеда общо – 1876 бр.
- Биволовъдни обекти – 10 бр., биволи общо – 21 бр.
- Овцевъдни обекти – 1550 бр., овце общо – 6076 бр.
- Козевъдни обекти – 1500 бр., кози общо – 5073 бр.
- Свиневъдни обекти – 924 бр., свине общо – 1297 бр.

- Еднокопитни – 1026 бр., коне общо – 1251 бр.
- Птицевъдни обекти – 2328 бр., кокоши вид – 57 900 бр., водоплаващи – 1900 бр., други – 1300 бр.
- Пчелни обекти – 1300 бр., пчелни семейства – 2957 бр.

Все още не е установен единен пазар на земеделска земя. Търсенето и предлагането постепенно се увеличават, породени както от възможността за извличане на печалба при отглеждането на някои култури, така и от общото повишаване на цените на имотите в национален мащаб. Недостатъчното търсене и предлагане се дължи както на ниските резултати в сектора, така и на малкия марж при сделките.

Задържащ ефект върху развитието на пазара на земя оказва силната разпокъсаност и големият брой собственици (наследници) на земеделска земя. Уедряването на земята (комасация) ще стимулира пазара на земеделска земя, същевременно създаването на пазарна среда, търгуваща със земя ще подпомогне процеса на комасация. В тази насока могат да бъдат създадени публично-частни партньорства, чрез които да се ускори този процес.

ОБРАЗОВАНИЕ

Образователното ниво на населението на община Криводол е високо. Това е фактор благоприятстващ развитието на всички сфери на социално-икономическия и културния живот.

На територията на община Криводол към 2010 г. функционират пет учебни заведения:

1. В гр. Криводол – СОУ „Св. св. Кирил и Методий”
2. в селата:
 - Пудрия – НУ „В. Левски”
 - Лесура – ОУ „В. Левски”
 - Ракево – ОУ „В. Левски”
 - Краводер – Прогимназия „Св. св. Кирил и Методий”

Броят на училищата в община Криводол намалява през анализирания период. През последните години са закрити 2 учебни заведения. Редуцираният брой на училищата до голяма степен се дължи на отрицателните демографски характеристики и намаляването на учениците, както и на оптимизиране на училищната мрежа и създаване на средищни училища.

Таблица 14: Училища в община Криводол по учебни години (брой)

2005/2006	2006/2007	2007/2008	2008/2009	2009/2010	2010/2011
7	6	6	5	5	5

Източник: Национален статистически институт

Таблица 15: Учаци в община Криводол по учебни години (брой)

2005/2006	2006/2007	2007/2008	2008/2009	2009/2010	2010/2011
861	791	757	712	737	707

Източник: Национален статистически институт

За шест учебни години от 2005/06 до 2010/11 г. броят на учениците в общината е намалял със 154. Ако тази тенденция се запази, ще се наложи ново оптимизиране на училищната мрежа, закриване на учебни заведения, сливане на паралелки и създаване на средищни училища.

Таблица 16: Детски заведения в община Криводол (брой)

	2005/2006	2006/2007	2007/2008	2008/2009	2009/2010	2010/2011
брой детски градини	8	8	8	8	8	8
брой деца в детските градини	261	257	259	308	301	284
педагогически персонал	23	23	23	23	23	23

Източник: Национален статистически институт

Положителна тенденция е, че броят на детските заведения се запазва постоянен - 8, от които 6 ЦДГ в селата Главаци, Градешница, Краводер, Лесура, Пудрия, Ракево, 1 ЦДГ и 1 ОДЗ в гр. Криводол. Децата в тях се увеличават с 23 за периода 2005-2010 г.

ЗДРАВЕОПАЗВАНЕ

Развитието на системата на здравеопазване и социални грижи е сред най-важните фактори формиращи качеството на живота в общината. Реформата на здравната система съществено промени организацията на медицинската помощ в населените места.

Реформите в системата на здравеопазването през последните години водят до редица негативни влияния върху качествено здравно обслужване на населението. Затрудненията

са свързани с недостиг на финансови средства; с осигуряване на кадрова обезпеченост с общопрактикуващи лекари по селата и т.н.

Сериозен проблем остава навременното осигуряване на здравна помощ в отдалечените села и тези без лекарски практики. В допълнение, достъпът до здравни услуги е проблем за голяма група лица без здравно осигуряване. Общината не разполага с нормативни документи и финансови инструменти за решаване на този проблем, но би трябвало да потърси свои решения.

На територията на община Криводол няма лечебни заведения за болнична и извънболнична помощ. Жителите на Община Криводол се обслужват от 9 общопрактикуващи лекари. Към настоящия момент на територията на общината функционират следните здравни заведения:

- Звено за спешна медицинска помощ към Врачанския център в град Криводол.
- Изградена и модернизирани Клинична лаборатория.

Таблица 17: Лекари за първична медицинска и дентална извънболнична помощ в община Криводол за 2009 г.

	Брой по здравна карта		Брой регистрирани в РЦЗ (физ. лица)			
			В инд. практики		В групови практики	
	лекари	дентални	лекари	дентални	лекари	дентални
Община Криводол	9	5	7	2	-	-
В гр. Криводол	4	2	6	2	-	-
В селата	5	3	1		-	-

Източник: Национален статистически институт

ТУРИЗЪМ

Въпреки потенциала за развитие на различни видове туризъм – еко, селски, ловен, и др., община Криводол все още няма продаваеми цялостни туристически продукти.

Туристикогеографското положение на община Криводол може да се оцени като относително благоприятно.

- Общината има благоприятно транспортно-географско положение, което се подсилва от преминаващия през нейната територия коридор №4;
- Неголямата отдалеченост от големи градове /Враца, Монтана/ където се формира туристическото търсене от гледна точка на вътрешния селски туризъм;
- Необходима е концепция за създаване на цялостен местен туристически продукт от функционално допълващи се туристически обекти, услуги и територия.

Възможностите за развитието на туризма в общината са свързани най-вече със запазената природна среда, богатото културно-историческо наследство, изградените бази за настаняване и хранене, инфраструктурата. Не без значение е и съществуващият жилищен фонд в населените места. Традиционният аграрен характер на стопанството на общината от една страна и развитието на услугите в общинския център от друга пораждат сложни връзки които могат да се използват за развитие на някои туристически услуги. Голяма част от жителите на Криводол, Враца и Монтана притежават втори жилища в селата от община Криводол. Тези къщи се използват в почивните дни, като собствениците посещават селищата главно за подържане на прилежащите дворове и по-малко за производство на аграрни продукти с цел предлагане на пазара. Това е “българският вариант” на популярния през последните години "селски туризъм". Използването на потенциала на територията на общината и предлагането на туристически продукти трябва да бъде насочено, най-вече към туристи от близки и по-далечни селища, където се формира туристическото търсене /Монтана, Враца, София/.

По данни на общинската администрация общината не разполага със средства за подслон.

Потенциални места за развитие на културно-познавателен туризъм са Праисторическо селище-пещера “Задната дупка в местността “Камъка” край с. Ботуня, Античната вила край село Галатин и манастирския комплекс “Св. Йоан Предтеча” край с. Градешница.

СПОРТ И ОТДИХ

Футболната игра в града е с 85 годишна история, включваща и международни срещи.

В момента Футболен клуб „Ботев – Криводол” поддържа три отбора: мъжки; юноши младша възраст и деца.

Ежегодно се провеждат редица състезания, обхващащи всички възрастови групи: общински турнир по футбол на малки вратички с отбори от населените места на общината, фирми и училища; турнири по тенис на маса, волейбол и шах в спортната зала на стадиона, организирани за пълноценно и здравословно запълване свободното време на учениците и др.

Сериозно развитие бележи Автомобилен спортен клуб „СТАРТ–Н–КРИВОДОЛ”. На построената през 2006 писта ежегодно се провеждат кръгове от Националните шампионати по рали и авто крос.

За съжаление все още не е изградена добра спортно-материална база, позволяваща развитието на различни видове спорт.

1.4 ТЕХНИЧЕСКА ИНФРАСТРУКТУРА

Всички населени места на територията на общината са водоснабдени и електроснабдени, обезпечени са с телефонни и транспортни връзки, които осигуряват добра комуникация и обслужване. Съществуват амортизирани участъци, а други се нуждаят от реконструкция и доизграждане.

ВИК ИНФРАСТРУКТУРА И ВОДОСНАБДИТЕЛНИ МРЕЖИ

Водоснабдяването в общината се извършва от "ВиК"-АД Враца – подрайон Криводол и за питейно-битови нужди се използват подземни води от терасите на реките, каптажи на изворни води и яз. Среченска бара. Произведената на територията на общината вода е изцяло от подземни води. Водоснабдяването се осъществява чрез три водоснабдителни системи – Мътница, Кобиляк и Среченска бара. Водоснабдителната система Мътница е с водоизточник, разположен на територията на общината, докато водоснабдителните системи Кобиляк и Среченска бара са с водоизточници извън територията на общината .

Част от селищата се снабдяват с вода от водоснабдителна система “Кобиляк” - Градешница, Лесура, Баурене, Добруша, Ракево, Галатин, Фурен и Осен.

Селата Краводер, Пудрия, Големо Бабино и гр. Криводол - от собствен водоизточник “Мътница”, с. Главаци - от “Среченска бара”.

От собствени водоизточници се снабдяват и селата Урвене и Ботуня.

ПЪТНА МРЕЖА

В количествено отношение инфраструктурата, която е изградена в общината е добре развита. Всички компоненти на техническата инфраструктура са изградени и обслужват бизнеса и населението. Изоставане в инфраструктурата се забелязва по отношение на използването на високи технологии, както и при поддържането и обновяването на съществуващата инфраструктура.

Железопътната инфраструктура е представена от железопътната линия Мездра - Видин с две ж.п. гари - в Криводол и Ракево.

В населените места на общината уличната мрежа е достатъчна, но със силно амортизирана настилка и се нуждае от значителен финансов ресурс за възстановяване.

Общинската пътна мрежа обхваща 38 км четвъртокласна пътна мрежа и около 80 км държавни пътища. Част от тази мрежа е в лошо състояние. Това се отразява на екологичната

обстановка, безопасността на движението и поставя под въпрос обслужването на някои линии на пътническия транспорт.

Състоянието на републиканската пътна мрежа на територията на общината е сравнително добро.

КОМУНИКАЦИИ

Всички населени места на общината са телефонизирани и са включени към националната съобщителна мрежа за автоматично избиране. Територията на общината има покритие за ползване на трите български мобилни оператори “Виваком”, “М-тел” и “Глобул” и попада изцяло в обхвата на националната телевизия и на голям брой сателитни излъчватели.

Операиращите интернет доставчици предоставят относително бърз и надежден достъп на граждани и фирми от град Криводол и околните села.

В интернет пространството има голям обем от информация за общината, най-важната може да се намери на следните адреси:

- www.krivodol.com;
- <http://bg.guide-bulgaria.com/NW/Vratsa/Krivodol>;
- <http://bg.wikipedia.org/wiki/%D0%9A%D1%80%D0%B8%D0%B2%D0%BE%D0%B4%D0%BE%D0%BB>.

II. АКТУАЛИЗИРАН SWOT – АНАЛИЗ

SWOT анализът на община Криводол е обективно следствие от социално–икономическия анализ. Включва оценка на вътрешните фактори, чрез която се идентифицират силните и слабите страни на общината, и оценка на външните фактори на обкръжаващата среда, които очертават благоприятните възможности и потенциални заплахи пред общинското развитие.

Силни страни	Слаби страни
<ul style="list-style-type: none">• Централно местоположение в СЗ планов район;• Високо качество на природната среда;• Отсъствие на емитери на вредни вещества;• Сравнително високо образователно равнище на населението, професионално подготвена и квалифицирана работна сила в промишлеността;• Близост до транспортен център (железопътен, Е-79), добри транспортни• Добре развита образователна и културна инфраструктура;• Значителна площ на обработваеми земи;• Благоприятни агроекологични условия;• Добра местна суровинна база за изградените производства;	<ul style="list-style-type: none">• Влошена демографска ситуация;• Сериозно увеличаване на безработицата сред населението;• Упадък на жилищния фонд, поради липса на постоянни обитатели;• Слаб темп на технологично обновяване и реструктуриране на производството• Остаряла техническа инфраструктура в малките населени места на територията на общината;• Стеснен отраслово и професионално трудов сектор; затруднена трудова реализация в селата;• Недостатъчно развити социални услуги и амортизирана социална инфраструктура;• Значителни разходи за социални услуги на възрастно население и безработни;• Амортизирана водопреносна мрежа;• Липса на места за подслон на територията на общината и неразвита туристическа инфраструктура;

Възможности	Заплахи
<ul style="list-style-type: none"> • Развитие на трансгранично сътрудничество; • Допълнително развитие на съществуващата транспортна инфраструктура; • Развитие на екологичен, културен и селски туризъм; • Членството на България в ЕС дава възможности за усвояване на средства от Структурните и Кохезионния фонд на ЕС за изпълнение на приоритетни за развитието на общината проекти. • Внедряване и използване на формите на публично-частно партньорство. • Привличане на външни инвестиции. • Подобряване на качеството на социалните услуги. • Развитие на икономиката в селските райони към неземеделски дейности • Внедряване на екологични производства. 	<ul style="list-style-type: none"> • Обезлюдяване на общината и застаряване на населението, увеличаване на миграционните процеси и влошаване на възрастовата структура на населението • Слабо или забавено използване и усвояване на средствата от Структурните и Кохезионния фонд на ЕС. • Внедряването на стандартите на ЕС засягащи малките и средни предприятия при производството на храни и тяхната преработка. • Продължаващо влошаване на качеството на техническата и социалната инфраструктурата. • Недостатъчно развитие на формите на публично-частно партньорство; • Заплахи, свързани с непредвидими бедствия.

III. АКТУАЛИЗИРАНА СТРАТЕГИЯ ЗА УСТОЙЧИВО ИНТЕГРИРАНО МЕСТНО РАЗВИТИЕ

Визията, целите и приоритетите на Общинския план за развитие на Криводол за периода 2005 - 2013 г. са формулирани при неговото изготвяне въз основа на анализ на социално-икономическото развитие на общината, процесите на интеграция на страната в ЕС и в съответствие с целите на националната политика за регионално развитие на РБ. Основополагащи при дефинирането им са били Националната стратегия за регионално развитие и Областната стратегия за развитие, в съответствие с целите и принципите на кохезионната политика на ЕС, насочена към намаляване на регионалните различия.

Съгласно препоръките от Междинната оценка на ОПР и с оглед промените в социално-икономическото развитие на общината и външната среда, визията на актуализирания документ за изпълнението на Общинския план за развитие на община Криводол за периода 2011-2013 г. е запазена, а стратегическите цели, приоритетите и специфичните цели и мерките са актуализирани.

При актуализацията на стратегическата част на ОПР са съобразени някои нови моменти въз основа на актуализирания социално-икономически профил и SWOT-анализа, като е отчетен Актуализирания документ за изпълнение на Регионалния план за развитие на Северозападен район за периода 2010-2013 г., Актуализирания документ за изпълнение на областната стратегия за развитие на област Враца, Националната стратегия за регионално развитие за периода 2009-2015 г., оперативните програми за периода 2007-2013 г., финансирани от фондовете на ЕС и новите цели и приоритети на кохезионната политика на ЕС.

Данните от анализа на текущото състояние показват, че община Криводол се нуждае от ускоряване на социално-икономическото си развитие. Общината следва да мобилизира целия си потенциал (природно-ресурсен, човешки и инвестиционен) и така да насочи развитието си, че в максимална степен да оползотвори европейските и национални възможности за финансиране.

Необходимо е и прилагането на интегриран подход за развитие на територията. Това означава подходящо съчетаване на политиките и мерките, въздействащи върху инфраструктурния, човешкия, иновационния и природно-културния потенциал. Това налага прилагането на подход, който от една страна да концентрира комплексно въздействие върху основни приоритети, а от друга – да води до изграждане на материални и социални предпоставки за балансирано развитие на територията.

Последните тенденции в развитието на общината показват (макар и колебливо) подобрене на икономическите дейности като цяло. Потребностите от “коригиращи” и подкрепящи публични намеси в развитието на общината са се увеличили през последните години. Необходимо е преосмисляне на приоритетите, териториално насочване на мерките и подобрена координация, за да се постигнат трайни и осезаеми промени в желаните насоки и успешно изпълнение на целите и приоритетите на Общинския план за развитие 2007-2013 г.

На тази основа стратегията за развитие на общината за оставащия период до 2013 г. следва да бъде подкрепяща по отношение на необходимите предпоставки за развитие на основните икономически сектори, агресивна – по отношение на желания териториален баланс и протичането на демографските процеси и стабилизираща - по отношение изграждането и обновяването на инфраструктурите.

3.1. ВИЗИЯ И СТРАТЕГИЧЕСКИ ЦЕЛИ

Общинският план за развитие е инструмент на общинската политика за постигане на устойчиво и балансирано развитие на общината. Дългосрочната политика на общината играе ключова роля за устойчивото развитие посредством постигане на баланс между различните аспекти на развитието (икономически, социален, екологичен и териториален). Акцентира се върху развитието и експонирането на основните фактори за растеж и сравнителните предимства на общината - суровинна и кадрова обезпеченост на структуроопределящите производства, човешки капитал, богато културно–историческо наследство и качествена природна среда.

Община Криводол свързва икономическия и социалния растеж с възможността за трудова заетост на работната сила, както и за рязка промяна на живота на населението. Органите на местната власт са институциите, които създават благоприятна среда за труд, обитаване и отдих. Общността очаква оптимално и ефективно използване на ресурсите, публичност в управленските и планови практики, и активно участие на всички заинтересовани страни на територията на община Криводол. Жителите на общината оценяват и използват възможностите природния, демографския и културния потенциал на общината за постигане на икономически и социален напредък.

В тази връзка визията за развитие на община Криводол е:

Община Криводол с трайно променена демографската ситуация и процеси, утвърдила се като аграрен, транспортно-обслужващ и промишлен център в Северозападна България, предпочитано място за живот и инвестиции. Постигнати високи темпове на икономически растеж и висока заетост на работната сила с

интензивно развито селско стопанство, малки и средни предприятия и селски туризъм, конкурентноспособна общинска икономика, ефективно използваща сравнителните предимства на местоположението, природно-ресурсния, човешкия потенциал, богатото културно–историческо наследство, запазила атрактивния природен комфорт

Дефинирането на визията е резултат от извършения ситуационен анализ на състоянието и динамиката на основните социално-икономически, демографски, инфраструктурни, културно-исторически и екологични процеси. Тя определя широката рамка и конкретизира съдържанието за бъдещото на община Криводол – демографски стабилизирана, с ниска безработица и високи доходи на заетите и устойчиво и балансирано развитие на територията на общината.

3.2 АКТУАЛИЗИРАНИ ПРИОРИТЕТИ, ЦЕЛИ И МЕРКИ

Изпълнението на стратегическите цели изисква определяне на приоритетни области за общинското развитие. Община Криводол трябва да продължи дейностите по усъвършенстване на техническата и социална инфраструктура, опазването на околната среда, изграждането на съвременна институционална среда и развитие на икономическия потенциал.

Основавайки се на дефинираните в Националната стратегия за регионално развитие цели и приоритети, и в съответствие с целите и принципите на структурната и кохезионна политика на ЕС, при разработването на ОПР са дефинирани пет приоритета за развитие на община Криводол:

Приоритет 1: Формиране на качествена жизнена среда в община Криводол;

Приоритет 2: Постигане на постепенен преход към устойчиво икономическо и демографско развитие чрез задържане на населението в трудоспособна и детеродна възраст, нарастване на раждаемостта и постигане на положително миграционно салдо в общината;

Приоритет 3: Формиране на конкурентноспособна структура на общинската икономика и постепенен преход към устойчив темп на икономически растеж;

Приоритет 4: Развитие и съхраняване на природното и културно богатство на територията на общината. Устойчиво и щадящо използване на околната среда;

Приоритет 5: Развитие и усъвършенстване на административния капацитет на общината.

Междинната оценка на ОПР показва, че най-добро изпълнение на етапа на МО на ОПР към 2010 г. бележи Приоритет IV - **Формиране на качествена жизнена среда в община Криводол** (220 %).

Към всяка от приоритетните области в плана за развитие са адресирани цели, следващи логиката на основната цел. Общинските приоритети съответстват на националните, дефинирани в Националната стратегия за регионално развитие (НСРР) и включват изпълнението на мерки за постигането на целите.

Приоритет 1 Формиране на качествена жизнена среда в община Криводол

Цел 1: Реконструкция на транспортната инфраструктура в общината

Мярка 1.1: Разработване и приемане на проекти за реконструкция на четвъртокласната пътна мрежа

Мярка 1.2: Усъвършенстване на организацията за снегочистване и опесъчаване през зимния период за поддържане на транспортната достъпност до всички селища на територията на общината.

Мярка 1.3: Рехабилитация на уличната мрежа в гр.Криводол.

Мярка 1.4. Рехабилитация на уличната мрежа в селата

Цел 2: Подобряване и поддържане на високо качество на водите в общината.

Мярка 2.1. Проектиране и изграждане на пречиствателна станция за питейни води.

Цел. 3. Подобряване на системата за управление на отпадъците генерирани в общината.

Мярка 3.1.: Усъвършенстване на организацията на сметосъбиране и извозване на твърдите битови отпадъци и ликвидиране на нерегламентираните сметища на територията на общината. /Директива 1999/31/ЕС/

Мярка 3.2.: Разработване на концепция и модел за преработка на отпадъците генерирани от селското и горското стопанство.

Мярка 3.3.: Разработване и прилагане на нов модел в общината за разделно събиране на отпадъците.

Цел 4: Рехабилитация и доизграждане на ВиК мрежата в цялата община.

Мярка 4.1. Подмяна на водопровода и изграждане на канализация в общинския център и населените места на общината.

Цел 5: Осветление и енергийна ефективност. Система за управление. Енергийна

инфраструктура.

Мярка 5.1: Рехабилитация на съществуващите и поставяне на допълнителни осветителни тела в селищата на общината.

Мярка 5.2.: Разработване на концепция за повишаване на енергийната ефективност на територията на общината.

Мярка 5.3.:Повишаване на енергийната ефективност на територията на община Криводол в сгради публична общинска и държавна собственост.

Мярка 5.4.: Ефективно използване на енергийните ресурси – електроенергия и горива и усвояването на възобновяемите енергийни източници от територията на община Криводол

Цел 6: Развитие на звената за здравеопазване и социални дейности и подобряване на достъпността на населението до центровете за Спешна медицинска помощ.

Мярка 6.1.: Подпомагане на политиката за постоянна и надеждна здравна профилактика на населението от общината.

Цел 7: Развитие на масовия спорт и специализирани спортни дейности в общината.

Мярка 7.1.: Подпомагане сформиранието на спортни клубове и представителства на спортни федерации към училищата в общината.

Мярка 7.2 Обновяване на съществуващите и изграждане на нови спортни обекти.

Приоритет 2 *Постигане на постепенен преход към устойчиво икономическо и демографско развитие чрез задържане на населението в трудоспособна и детеродна възраст, нарастване на раждаемостта и постигане на положително миграционно салдо в общината.*

Цел 1: Промяна на условията на живот на населението - развитие и благоустрояване на средата за труд, обитаване и отдих.

Мярка 1.1: Изготвяне на концепция за повишаване на капацитета на малките и средните предприятия за участие и формиране на атрактивна икономическа среда за привличане на допълнителни външни инвестиции в общината.

Мярка 1.2.: Приемане на общинска програма с участието на бизнеса и неправителствените организации за развитие на образователната система и провеждане на регионални образователни срещи и инициативи

Мярка 1.3: Подобряване на социалната и в частност образователната инфраструктура в общината, чрез обновяване и модернизация на образователната инфраструктура и осигуряване социално включване и равен достъп на групите в неравностойно положение,

малцинствата, включително ромите.

Мярка 1.4: Постигане на качествена промяна на селищната среда чрез благоустройство, допълнително озеленяване и защита на зелените площи и паркове

Цел 2: Провеждане на последователна и устойчива общинска политика с активното участие на неправителствения сектор за завръщане на младите хора след завършване на образование и осигуряване на заетост

Мярка 2.1: Създаване и подобряване качеството на съществуващата компютърна база в училищата и читалищата на общината

Мярка 2.2: Координиране на управленската политика на общината със съседните общини - Враца и Монтана, за ефективно използване на предимствата които имат в образователната система и реализирането на допълнителни инициативи и практики за младото население

Мярка 2.3. Осигуряване на професионално обучение и подобряване на знанията и уменията на безработните лица в общината

Приоритет 3 *Формиране на конкурентноспособна структура на общинската икономика и постепенен преход към устойчив темп на икономически растеж.*

Цел 1.: Изготвяне и приемане на общ устройствен план на гр. Криводол, чрез участие в проекти за външно финансиране

Мярка 1.1.: Изготвяне на нов общ устройствен план на град Криводол

Мярка 1.2.: Изготвяне на нови общи устройствени планове на селата в общината

Цел 2: Определяне на конкретни инициативи за развитието и специализацията на селското стопанство в общината. Приемане на програма за последователно формиране на аграрни клъстери в общината и стандартите за качество на земеделската продукция на Европейския съюз

Мярка 2.1: Създаване на публично-частно партньорство за подпомагане на ориентацията земеделските производители при подбора на култура, пазари и възможности за финансиране.

Мярка 2.2: Изграждане на зони с обекти предоставящи възможности за развитие на селски туризъм

Мярка 2.3: Подкрепа към формиране на "семеен тип" ферми ориентирани към нетрадиционни култури и животни

Цел 3: Приоритетно развитие на публично-частните партньорства в общината за развитието

на малки и средни предприятия от обработващия стопански сектор

Мярка 3.1.: Подкрепа на развитието на мелничарски, маслодобивни, млекопреработвателни, месопреработвателни и консервни предприятия /изостанал селски район/

Мярка 3.2: Възстановяване и разширяване на керамичното производство на територията на гр. Криводол

Мярка 3.3: Повишаване на конкурентноспособността на общинската икономика чрез постоянни иновации и развитие на "икономика на знанието"

Мярка 3.4.: Конвертиране на неизползваеми обществени сгради и др. за стопански цели.

Цел 4: Дейности и инициативи на общината за подпомагане, партньорство и стимулиране развитието на бизнеса в общината

Мярка 4.1.: Регулярно участие на промоции /регионални и национални/ за предимствата и качествата на продуктите и услугите на местния бизнес в общината

Мярка 4.2. Постепенно утвърждаване на гр. Криводол в атрактивен регионален център на традиционни дейности и занаяти

Мярка 4.3. Организиране на епизодични научни конференции и изяви посветени на културно-историческото наследство и природното многообразие и богатство.

Приоритет 4 Развитие и съхраняване на природното и културно богатство на територията на общината. Устойчиво и щадящо използване на околната среда.

Цел 1: Съхранение и преход към устойчиво управление на състоянието на природната среда в общината

Мярка 1.1: Последователно изпълнение на целите и мерките на общинската програма за опазване на околната среда през плановия период

Мярка 1.2.: Осъществяване на дейности за популяризиране на природното и културно наследство в община Криводол, разработване на концепция за популяризиране на туристическите обекти на територията на общината.

Мярка 1.3.: Въвеждане на ефективен контрол върху замърсяването на водите, почвите и въздуха, включително трансграничните замърсявания. Изграждане на пречиствателни станции за питейни и отпадни води.

Мярка 1.4.: Изграждане и укрепване на инфраструктура за предотвратяване на наводнения и свлачища, почистване на речните корита и дерета.

Цел 2: Съхранение и популяризиране на културно-историческото и природното богатство на общината

Мярка 2.1.: Създаване на информационна мрежа за съхранение и опазване на историческите и културните паметници на територията на общината

Мярка 2.2.: Организиране и провеждане на регулярни изяви на музея в гр. Криводол в съседни населени места, разширяване и обогатяване на сбирките

Мярка 2.3.: Подпомагане и разширяване на дейността и изявите на читалищата в общината - поддържане на фолклорни състави, организиране на прегледи на народни песни и танци съвместно с училищата в общината

Мярка 2.4.: Формиране и утвърждаване на Общинска комисия за планиране, развитие и стимулиране на културните изяви в общината.

Приоритет 5 Развитие и усъвършенстване на административния капацитет на общината

Цел 1: Усъвършенстване на административния капацитет при формиране на местната политика

Мярка 1.1.: Въвеждане на система за управление на качеството на административните услуги

Мярка 1.2.: Периодични обучения на служителите в администрацията за развитие на умения и усвояване на нови инструменти за подобряване на обслужването на гражданите и бизнеса.

Цел 2: Формиране на програмен и проектен капацитет в общината

Мярка 2.1. Изграждане на устойчив механизъм в администрацията за усвояване на средства от предприемаческите и структурните фондове на ЕС

Мярка 2.2. Придобиване на умения, принципи и техники за ефективно управление на проекти

Мярка 2.3. Внедряване на нови програмни продукти /закупуване на лицензи и обучение/, свързани с електронния документооборот и административното обслужване

Мярка 2.4.: Създаване на интернет сайт на общината и услуги он-лайн

Цел 3. Развитие на регионалното сътрудничество

Мярка 3.1. Включване на общината в проекти със съседни общини от областта за постигане на съвместно развитие

Мярка 3.2.: Включване на общината в проекти на област Враца и други съседни областни центрове.

Мярка 3.3.: Включване на общината в проекти на НПО

Приоритетите в общинското развитие на община Криводол и включените в тях цели и мерки са актуализирани на основата на социално – икономическия анализ на общината и препоръките на Междинната оценка на ОПР.

Осъществяването на приоритетите в оставащия период на действие на ОПР – Криводол 2011 - 2013 г. е развито в актуализирана индикативна финансова таблица по години и източници за финансиране, като е използвана следната структура:

- Визия;
- Стратегически цели;
- Приоритети;
- Специфични цели;
- Мерки.

Разработена е и Програма за реализация на Общинския план за развитие (ПРОПР), с цел детайлизиране на заложените мерки, дейности и проекти и обвързването им с конкретни финансови източници, срокове и отговорници.

Програмата за реализация на Общинския план за развитие /ПРОПР/ е краткосрочен оперативен документ за осъществяване на основните приоритети и цели в развитието на общината. ПРОПР се разработва на основата на ресурсно осигурените мерки за съответната година.

Всяка програма съдържа:

- конкретизация на мерките за развитие;
- проектите за изпълнение на мерките;
- необходимите финансови ресурси;
- звената за изпълнение на проектите;
- дейностите за осигуряване на информация и публичност;
- дейностите по контрола и оценката на изпълнението на програмата.

ПРОПР се приема от Общинския съвет по предложение на кмета на общината. Тя представлява механизъм за реализация на всяка конкретна цел, мярка и дейност на общинския план. Разработването на програмата е обвързано с процедурата по изработване на проекта за бюджет на общината.

IV. АКТУАЛИЗИРАНА ИНДИКАТИВНА ФИНАНСОВА ТАБЛИЦА

	Обща стойност	Национално финансиране					Европейски съюз			
		Общо	Държавно съфинансиране			Частно	Общо	Структурни фондове	Кохезионен фонд	Друго финансиране
			Общо	Републ. бюджет	Общински бюджет					
Приоритети, цели и мерки в актуализиран ОПР	17728	5328	4733	2150	2583	595	12400	1505	3745	7150
2011	5617	1550	1407	605	802	143	4067	455	1185	2427
2012	6121	1748	1500	690	810	248	4373	497	1351	2525
2013	5990	2030	1826	855	971	204	3960	553	1209	2198
Приоритет 1 <i>Формиране на качествена жизнена среда в община Криводол</i>	13330	4505	4175	1860	2315	330	3895	520	3375	4930
2011	3900	950	880	420	460	70	2950	160	1080	1710
2012	4250	1080	920	460	460	160	3170	175	1230	1765
2013	3955	1250	1150	580	570	100	2705	185	1065	1455
Цел 1: Реконструкция на транспортната инфраструктура в общината	3150	900	900	450	450		2250	50	1500	700
Мярка 1.1: Разработване и приемане на проекти за реконструкция на четвъртокласната пътна мрежа	2500	500	500	300	200		2000		1500	500
Мярка 1.2: Усъвършенстване на организацията за снегочистване и опесъчаване през зимния период за поддържане на транспортната достъпност до всички селища та територията на общината.	150	150	150	50	100					

Актуализиран документ за изпълнение на общински план за развитие на община Криводол 2011-2013 г.

Мярка 1.3: Рехабилитация на уличната мрежа в гр.Криводол.	150	100	100	50	50	50	50		
Мярка 1.4. Рехабилитация на уличната мрежа в селата	350	150	150	50	100	200			200
Цел 2: Подобряване и поддържане на високо качество на водите в общината.	1000	250	250	100	150	750		750	
Мярка 2.1. Проектиране и изграждане на пречиствателна станция за питейни води.	1000	250	250	100	150	750		750	
Цел. 3. Подобряване на системата за управление на отпадъците генерирани в общината.	875	250	250	150	100	625		625	
Мярка 3.1.: Усъвършенстване на организацията на сметосъбиране и извозване на твърдите битови отпадъци и ликвидиране на нерегламентираните сметища на територията на общината. /Директива 1999/31/ЕС/	750	250	250	150	100	500		500	
Мярка 3.2.: Разработване на концепция и модел за преработка на отпадъците генерирани от селското и горското стопанство.	75					75		75	
Мярка 3.3.: Разработване и прилагане на нов модел в общината за разделно събиране на отпадъците.	50					50		50	
Цел 4: Рехабилитация и доизграждане на ВиК мрежата в цялата община.	1000	500	500	250	250	500		500	
Мярка 4.1. Подмяна на водопровода и изграждане на канализация в общинския център и населените места на общината.	1000	500	500	250	250	500		500	
Цел 5: Осветление и енергийна ефективност. Система за управление. Енергийна инфраструктура.	580	150	150	40	110	430	400		30

Актуализиран документ за изпълнение на общински план за развитие на община Криводол 2011-2013 г.

Мярка 5.1: Рехабилитация на съществуващите и поставяне на допълнителни осветителни тела в селищата на общината.	100	70	70	40	30		30			30
Мярка 5.2.: Разработване на концепция за повишаване на енергийната ефективност на територията на общината.	30	30	30		30					
Мярка 5.3.:Повишаване на енергийната ефективност на територията на община Криводол в сгради публична общинска и държавна собственост.	200						200	200		
Мярка 5.4.: Ефективно използване на енергийните ресурси – електроенергия и горива и усвояването на възобновяемите енергийни източници от територията на община Криводол	250	50	50		50		200	200		
Цел 6: Развитие на звената за здравеопазване и социални дейности и подобряване на достъпността на населението до центрoвете за Спешна медицинска помощ.	350	150	150	50	100		200			200
Мярка 6.1.: Подпомагане на политиката за постоянна и надеждна здравна профилактика на населението от общината.	350	150	150	50	100		200			200
Цел 7: Развитие на масовия спорт и специализирани спортни дейности в общината.	5150	1080	750	420	330	330	4070	70		4000
Мярка 7.1.: Подпомагане сформирването на спортни клубове и представителства на спортни федерации към училищата в общината.	150	80	50	20	30	30	70	70		
Мярка 7.2 Обновяване на съществуващите и изграждане на нови спортни обекти	5000	1000	700	400	300	300	4000			4000

Актуализиран документ за изпълнение на общински план за развитие на община Криводол 2011-2013 г.

Приоритет 2 <i>Постигане на постепенен преход към устойчиво икономическо и демографско развитие чрез задържане на населението в трудоспособна и детеродна възраст, нарастване на раждаемостта и постигане на положително миграционно салдо в общината:</i>	1200	410	380	280	100	30	790	590	200	
2011	540	70	60	45	15	10	470	180		290
2012	575	85	75	58	17	10	490	190		300
2013	580	105	95	77	18	10	475	220		255
Цел 1: Промяна на условията на живот на населението - развитие и благоустрояване на средата за труд, обитаване и отдих.	1395	150	120	100	20	30	1245	400		845
Мярка 1.1: Изготвяне на концепция за повишаване на капацитета на малките и средните предприятия за участие и формиране на атрактивна икономическа среда за привличане на допълнителни външни инвестиции в общината.	450	50	20		20	30	400	400		
Мярка 1.2.: Приемане на общинска програма с участието на бизнеса и неправителствените организации за развитие на образователната система и провеждане на регионални образователни срещи и инициативи	100	100	100	100						
Мярка 1.3 Подобряване на социалната и в частност образователната инфраструктура в общината, чрез обновяване и модернизация на образователната инфраструктура и осигуряване социално включване и равен достъп на групите в неравностойно положение, малцинствата, включително ромите.	500						500			500

Актуализиран документ за изпълнение на общински план за развитие на община Криводол 2011-2013 г.

Мярка 1.4: Постигане на качествена промяна на селищната среда чрез благоустройство, допълнително озеленяване и защита на зелените площи и паркове	345						345			345
Цел 2: Провеждане на последователна и устойчива общинска политика с активното участие на неправителствения сектор за завръщане на младите хора след завършване на образование и осигуряване на заетост	300	110	110	80	30		190	190		
Мярка 2.1: Създаване и подобряване качеството на съществуващата компютърна база в училищата и читалищата на общината	100	50	50	50			50	50		
Мярка 2.2: Координиране на управленската политика на общината със съседните общини - Враца и Монтана, за ефективно използване на предимствата които имат в образователната система и реализирането на допълнителни инициативи и практики за младото население	150	50	50	20	30		100	100		
Мярка 2.3. Осигуряване на професионално обучение и подобряване на знанията и уменията на безработните лица в общината	50	10	10	10			40	40		
Приоритет 3 <i>Формиране на конкурентноспособна структура на общинската икономика и постепенен преход към устойчив темп на икономически растеж.</i>	2010	1295	1070	225	845	225	715	150	270	295
2011	580	380	320	60	260	60	200	40	75	85
2012	630	420	345	75	270	75	210	50	85	75
2013	800	495	405	90	315	90	305	60	110	135

Актуализиран документ за изпълнение на общински план за развитие на община Криводол 2011-2013 г.

Цел 1.: Изготвяне и приемане на общ устройствен план на гр. Криводол, чрез участие в проекти за външно финансиране	300	300	300	150	150					
Мярка 1.1.: Изготвяне на нов общ устройствен план на град Криводол	150	150	150	75	75					
Мярка 1.2.: Изготвяне на нови общи устройствени планове на селата в общината	150	150	150	75	75					
Цел 2: Определяне на конкретни инициативи за развитието и специализацията на селското стопанство в общината. Приемане на програма за последователно формиране на аграрни клъстери в общината и стандартите за качество на земеделската продукция на Европейския съюз	550	250	180	75	105	70	300		120	180
Мярка 2.1: Създаване на публично-частно партньорство за подпомагане на ориентацията земеделските производители при подбора на култура, пазари и възможности за финансиране.	120	120	70	20	50	50				
Мярка 2.2: Изграждане на зони с обекти предоставящи възможности за развитие на селски туризъм	250	70	50	25	25	20	180		120	60
Мярка 2.3: Подкрепа към формиране на "семеен тип" ферми ориентирани към нетрадиционни култури и животни	180	60	60	30	30		120			120
Цел 3: Приоритетно развитие на публично-частните партньорства в общината за развитието на малки и средни предприятия от обработващия стопански сектор	1000	650	500		500	150	350		150	50

Актуализиран документ за изпълнение на общински план за развитие на община Криводол 2011-2013 г.

Мярка 3.1.: Подкрепа на развитието на мелничарски, маслодобивни, млекопреработвателни, месопреработвателни и консервни предприятия /изостанал селски район/	600	350	300		300	50	250	50	150	50
Мярка 3.2: Възстановяване и разширяване на керамичното производство на територията на гр. Криводол	150	100	70		70	30	50	50		
Мярка 3.3: Повишаване на конкурентноспособността на общинската икономика чрез постоянни иновации и развитие на "икономика на знанието"	100	50	30		30	20	50	50		
Мярка 3.4.: Конвертиране на неизползваеми обществени сгради и др. за стопански цели.	150	150	100		100	50				
Цел 4: Дейности и инициативи на общината за подпомагане, партньорство и стимулиране развитието на бизнеса в общината	160	95	90		90	5	65			65
Мярка 4.1.: Регулярно участие на промоции /регионални и национални/ за предимствата и качествата на продуктите и услугите на местния бизнес в общината	55	55	55		55					
Мярка 4.2. Постепенно утвърждаване на гр. Криводол в атрактивен регионален център на традиционни дейности и занаяти	75	25	20		20	5	50			50
Мярка 4.3. Организиране на епизодични научни конференции и изяви посветени на културно-историческото наследство и природното многообразие и богатство.	30	15	15		15		15			15
Приоритет 4 Развитие и съхраняване на природното и културно богатство на територията на общината. Устойчиво и щадящо използване на околната среда.	1735	380	370	250	120	10	1355	180	100	1075

Актуализиран документ за изпълнение на общински план за развитие на община Криводол 2011-2013 г.

2011	545	118	115	70	45	3	427	55	30	342
2012	610	126	123	85	38	3	484	63	36	385
2013	580	136	132	95	37	4	444	62	34	348
Цел 1: Съхранение и преход към устойчиво управление на състоянието на природната среда в общината	1425	250	250	200	50		1175	25	100	1050
Мярка 1.1: Последователно изпълнение на целите и мерките на общинската програма за опазване на околната среда през плановия период	350	250	250	200	50		100		100	
Мярка 1.2.: Осъществяване на дейности за популяризиране на природното и културно наследство в община Криводол, разработване на концепция за популяризиране на туристическите обекти на територията на общината.	25						25	25		
Мярка 1.3.: Въвеждане на ефективен контрол върху замърсяването на водите, почвите и въздуха, включително трансграничните замърсявания. Изграждане на пречиствателни станции за питейни и отпадни води.	50						50			50
Мярка 1.4.: Изграждане и укрепване на инфраструктура за предотвратяване на наводнения и свлачища, почистване на речните корита и дерета.	1000						1000			1000
Цел 2: Съхранение и популяризиране на културно-историческото и природното богатство на общината	310	130	120	50	70	10	180	155		25
Мярка 2.1.: Създаване на информационна мрежа за съхранение и опазване на историческите и културните паметници на територията на общината	85	30	30	15	15		55	55		

Актуализиран документ за изпълнение на общински план за развитие на община Криводол 2011-2013 г.

Мярка 2.2.: Организиране и провеждане на регулярни изяви на музея в гр. Криводол в съседни населени места, разширяване и обогатяване на сбирките	40	15	15	5	10	25			25
Мярка 2.3.: Подпомагане и разширяване на дейността и изявите на читалищата в общината - поддържане на фолклорни състави, организиране на прегледи на народни песни и танци съвместно с училищата в общината	150	50	40	15	25	10	100	100	
Мярка 2.4.: Формиране и утвърждаване на Общинска комисия за планиране, развитие и стимулиране на културните изяви в общината.	35	35	35	15	20				
Приоритет 5 Развитие и усъвършенстване на административния капацитет на общината	183	113	113	35	78	70	65		5
2011	52	32	32	10	22	20	20		
2012	56	37	37	12	25	19	19		
2013	75	44	44	13	31	31	26		5
Цел 1: Усъвършенстване на административния капацитет при формиране на местната политика	65	20	20	10	10	45	45		
Мярка 1.1.: Въвеждане на система за управление на качеството на административните услуги	30	10	10		10	20	20		
Мярка 1.2.: Периодични обучения на служителите в администрацията за развитие на умения и усвояване на нови инструменти за подобряване на обслужването на гражданите и бизнеса.	35	10	10	10		25	25		
Цел 2: Формиране на програмен и проектен капацитет в общината	48	28	28	5	23	20	20		

Актуализиран документ за изпълнение на общински план за развитие на община Криводол 2011-2013 г.

Мярка 2.1. Изграждане на устойчив механизъм в администрацията за усвояване на средства от предприсъединителните и структурните фондове на ЕС	15	5	5		5		10	10		
Мярка 2.2. Придобиване на умения, принципи и техники за ефективно управление на проекти	20	10	10		10		10	10		
Мярка 2.3. Внедряване на нови програмни продукти /закупуване на лицензи и обучение/, свързани с електронния документооборот и административното обслужване	10	10	10	5	5					
Мярка 2.4.: Създаване на интернет сайт на общината и услуги он-лайн	3	3	3		3					
Цел 3. Развитие на регионалното сътрудничество	70	65	65	20	45		5			5
Мярка 3.1. Включване на общината в проекти със съседни общини от областта за постигане на съвместно развитие	25	25	25	10	15					
Мярка 3.2.: Включване на общината в проекти на област Враца и други съседни областни центрове	25	25	25	10	15					
Мярка 3.3.: Включване на общината в проекти на НПО.	20	15	15		15		5			5

V. СИСТЕМА ОТ ИНДИКАТОРИ И ДЕЙСТВИЯ ЗА НАБЛЮДЕНИЕ И ОЦЕНКА

Организацията на изпълнението на общинския план за развитие на община Криводол включва поредица от действия, свързани с:

- ресурсното осигуряване и разпределяне на средствата при реализацията на мерките;
- функционалната, институционалната и териториалната организация на действията по изпълнение на мерките, програмите и проектите на плана;
- оперативното управление и координацията между участниците в процеса на реализация;
- мониторингът /наблюдението/, оценката и контролът на изпълнението по отношение на целите, действията, ресурсите и резултатите;
- актуализацията и усъвършенстването на самия планов документ;
- осигуряването на публичност и прозрачност на процеса на разработване, приемане и реализация на плана, което пряко се свързва със засилване на демократичността в управлението.

Всички тези етапи на реализацията следва да бъдат програмно, ресурсово, кадрово и организационно осигурени.

Ресурсното осигуряване и разпределение на средствата при реализация на мерките в рамките на общинския план за развитие на община Криводол се осъществява чрез разработената индикативна финансова таблица. Тя дава числен финансов и времеви израз на предвидените в плана мерки.

Групирани, основните източници за финансиране на планираните дейности и проекти са:

- национални източници, включващи средствата на държавното финансиране – републикански бюджет, общински бюджети, от търговски дружества с държавно и общинско участие и финансиране от частни търговски дружества;
- средства с източник Европейския съюз – Структурни фондове и Кохезионен фонд на ЕС, чрез българските оперативни програми – ОПРР, ОПОС, ОПАК, ОПРЧР, ОПТП и др., както и други програми на Общността;
- безвъзмездни средства от други източници и донорски програми;
- привлечени средства чрез кредитни инструменти и инвестиционни фондове.

Програмата за реализация на АДИОПР и по специално индикативната финансова таблица следва да се обвържат с процедурата по изработването на проекта на бюджет на

общината. В индикативната финансова таблица в резултат от извършен мониторинг и оценка е възможно да се правят целесъобразни оперативни и текущи изменения по промяна на размера на определени средства или прехвърляне на конкретни ресурси, както и да се актуализират отделни източници на финансиране, срокове, приоритети и конкретни изпълнители на мерки от плана.

Функционалната, институционалната и териториалната организация на действията по изпълнение на мерките, програмите и проектите на плана се осъществяват от общинския съвет и кметът на община Криводол, като за целта тези въпроси следва да се решат в рамките на Наредба, приета от общинския съвет, с която да се уредят всички въпроси свързани с текущото управление на реализацията на общинския план за развитие.

Наблюдението на изпълнението на АДИОПР е задача на Общинския съвет на община Криводол и на Кмета на общината. Това налага съветът да вземе решение за създаване по предложение на кмета на работна група за наблюдение на плана. На основа на взетото решение кметът издава заповед за нейното създаване.

Групата за наблюдение следва да включва представители на съвета и експерти от състава на общинската администрация, като организацията и функционирането ѝ се регламентира с решение на ОбС.

Групата за наблюдение:

- Разглежда и предлага за утвърждаване на индикаторите за наблюдение на степента на изпълнение на плана. В правомощията на съвета е той да утвърди по предложение на кмета на общината изготвеното предложение от групата, като съответно определя техния конкретен набор и стойностите им;
- Периодично извършва преглед на постигнатия напредък и докладва на ръководството на общината състоянието и възможните мерки;
- Обсъжда резултатите и степента на достигане на целите и приоритетите, изготвя отчет за постигнатите резултати;
- Разглежда резултатите от междинната оценка, ако такава е възложена и прави предложение пред ръководството на общината за предприемане на необходимите действия;
- Ежегодно изготвя доклад за изпълнението, като предлага мерки за промяна, ако това е наложително. Докладът и мерките се предлагат на кмета за последващо внасяне и разглеждане от съвета;
- Прави предложения за усъвършенстване на плана, както и за преразпределяне на средствата по мерките, програмите и проектите.

В рамките на дейността си групата за наблюдение изготвя регулярни или конкретни отчети, които предоставя на съвета и кмета на общината. В отчетите се оценява и прогреса при реализацията на плана и изпълнението на показателите и индикаторите.

Мониторингът води до засилване потенциалните възможности за реализация на общинския план за развитие. Чрез прилагането му е възможно да се подобри сътрудничеството между различните участници и актьори, които си комуникират при изпълнението на плана, като широко се прилага принципа на прозрачност, публичност и партньорство. Внасянето на елементи на обществено обсъждане води до реално обогатяване на ОПР с участието на населението на общината.

Важен момент при организацията на мониторинга е определянето на неговите водещите компоненти. Най-общо тук се включва:

- Определяне на система от индикатори за измерване степента на изпълнение;
- Създаване на механизъм за измерване и проследяване на водещите параметри;
- Избор и адаптиране на механизми за сравнение и оценка на резултатите;
- Оценка на резултатите и предприемане на корекции при значими отклонения.

От гледна точка информационното осигуряване на мониторинга важен е въпросът за събираемостта на данните за самото оценяване – те следва да са редовни /официализирани/, верифицирани, релевантни на заложените цели и прости. Това налага да се осъществява периодична координация и съвместен обмен на информация между общинската администрация на Криводол, ТСБ, ДБТ, ОДЗ и др. институции за набиране и анализиране на текущи данни и информационни източници.

Наблюдението и оценката следва да проследяват не само използването на финансовия и ресурсен потенциал, но активно да отчитат и физическия прогрес върху територията на общината /настъпващи промени в състоянието на средата в резултат от предприети интервенции/. Това изисква набор от специфични индикатори и възможност за алтернативност и адаптивност при оценяване изпълнението на плана.

VI. ПРИЛАГАНЕ НА ПРИНЦИПА НА ПАРТНЬОРСТВО И ОСИГУРЯВАНЕ НА ИНФОРМАЦИЯ И ПУБЛИЧНОСТ

Съгласно Закона за регионалното развитие, един от основните принципи, на които се основава провеждането на държавната политика за регионално развитие, е принципът за партньорство, публичност и прозрачност на всички нива при осъществяване на планирането, програмирането, финансирането, наблюдението и оценката.

Съгласно чл. 37, ал. 2 от Правилника за прилагане на Закона за регионалното развитие (ППЗРР), Общинският план за развитие и решението на общинския съвет за неговото приемане се публикуват на страницата на общината в интернет, което ще бъде своевременно изпълнявано от Община Криводол. В рамките на всеки проект, предвиден за изпълнение до 2013 г. ще бъдат предвидени мерки и адекватни действия за информиране и публичност, в т.ч. периодични информационни кампании сред целевите групи.

В съответствие с чл. 91, ал. 2 от ППЗРР, за резултатите от наблюдението на изпълнението на общинския план за развитие се разработва годишен доклад, който ще се публикува на страницата на общината в Интернет.

При разработването на АДИОПР на Криводол беше приложен принципа на партньорство, чрез включване на широк кръг заинтересовани страни, както в процеса на планиране, така и в процесите на обсъждане и консултиране, идеи за финансиране, изпълнение, наблюдение, оценка и контрол.

Прилагането на принципа на партньорство включва информиране за АДИОПР на всички заинтересовани страни, възможност за изразяване на мнения и представяне на предложения чрез формални и неформални работни срещи с по-тесен кръг участници, осъществяване на широко консултиране чрез организиране на публични дискусии, в т.ч. и чрез интернет, участие във формални структури за планиране и мониторинг със състав, основан на принципа на партньорството - власти на различните равнища, социални и икономически партньори, гражданско общество.

Планът е ориентиран основно към дейности в сферата на компетенция на местните власти, като ключови партньори на местно равнище се явяват НПО, представители и сдружения на бизнеса, изследователски и научни институции.

Изграждането на ефективни партньорства в процеса на планиране и изпълнение ще даде възможност да се реализира по-голяма икономическа целесъобразност и да се укрепи потенциала за разкриване на нови пътища към привличането на средства. Партньорството ще допринесе за доизграждане на връзки между различните субекти с влияние върху местното развитие.

В процеса на изпълнение на АДИОПР на община Криводол за периода 2011-2013 г. следва да бъде широко застъпено публично-частното партньорство като инструмент за оптимизиране на предоставяните продукти и услуги за обществото.

Участието на партньорите на всички нива на подготовка, съгласуване, обсъждане и контрол на изпълнението гарантира прозрачност, компетентност, ефективност и реалистичност на Общинския план за развитие. Чрез тях той се обогатява както с друга гледна точка, освен тази на местната власт, така и с инструментите на гражданското общество, които се основават на прякото участие на гражданите и техните организации в управлението и процеса на взимане на решения.

Осигуряването на необходимата и своевременна информация и публичност на процеса на разработване, актуализиране, съгласуване и изпълнение на Общинския план за развитие се осъществява от Кмета на община Криводол и общинския съвет в съответствие с техните компетенции. В процеса на наблюдение на изпълнението на Общинския план за развитие следва да се осигурява участието на граждани, физически и юридически лица като се спазва принципа за партньорство, публичност и прозрачност.

Предизвикателството, което е на дневен ред пред общинската администрация и екипа за управление, е да бъдат осъществени необходимите стъпки за непрекъснатото информирание и въвличането на социално-икономическите партньори и заинтересованите страни в ефективното изпълнение, наблюдението и оценката на актуализирания ОПР.

Информираността на гражданите и обществената подкрепа са от особено значение за успешното реализиране на Общинския план за развитие и за осигуряването на интегрирано устойчиво местно развитие. Местните органи на управление в община Криводол трябва да се стремят да осигурят условия за:

- Периодични срещи между заинтересованите страни;
- Участие в съвместни проекти;
- Привличане на представители на заинтересованите страни в наблюдението на изпълнението на Общинския план за развитие;
- Организиране на форуми и други събития в рамките на проекти за идентифициране на основните форми за взаимодействие, разпределяне на отговорностите и мобилизиране на местните ресурси;
- Включване на местната общност и поддържането на контакти с местните граждански групи и институции, с цел осигуряване на прозрачност в местната политика;

- Своевременно информиране на обществеността чрез сайта на общината в Интернет за предприетите действия от страна на администрацията по реализацията на актуализирания Общински план за развитие;
- Изпълнението на Общинския план за развитие изисква дългосрочни усилия, но той може да се изпълни успешно, само ако се прилага стъпка по стъпка, т.е. като се изпълняват поетапно отделните проекти, залегнали в него с осигуряване на адекватна информираност, участие и мотивация на заинтересованите страни и цялата местна общност.

В заключение можем да обобщим, че осигуряването на необходимата и своевременна информация и публичност на процеса на актуализиране, съгласуване и изпълнение на Общинския план за развитие се осъществява от Кмета на община Криводол и Общинския съвет в съответствие с техните компетенции. В процеса на наблюдение на изпълнението на Общинския план за развитие следва да се осигурява участието на граждани, физически и юридически лица като се спазва принципа за партньорство, публичност и прозрачност.

СПИСЪК НА ТАБЛИЦИТЕ, ГРАФИКИТЕ, СХЕМИТЕ

- Таблица 1:** Основни данни за община Криводол и съседните общини
- Таблица 2:** Население в община Криводол 2005 - 2011 г.
- Таблица 3:** Население на община Криводол към 2010 г. по пол
- Таблица 4:** Естествен прираст на населението на община Криводол 2005-2009 г.
- Таблица 5:** Заселени, изселени и механичен прираст
- Таблица 6:** Безработица в община Криводол по възрастови групи за 2005-2010 г.
- Таблица 7:** Безработица в община Криводол по образователна степен за 2005-2010 г.
- Таблица 8:** Наети лица по трудово и служебно правоотношение 2005 – 2009 г.
- Таблица 9:** Средна годишна работна заплата на наетите по трудово и служебно правоотношение
- Таблица 10:** Средногодишна работна заплата в община Криводол
- Таблица 11:** Земеделски производители в община Криводол
- Таблица 12:** Площи по основни видове култури
- Таблица 13:** Добив на основни видове зърнени и технически култури
- Таблица 14:** Училища в община Криводол по учебни години
- Таблица 15:** Учащи в община Криводол по учебни години
- Таблица 16:** Детски заведения в община Криводол
- Таблица 17:** Лекарите за първична медицинска и дентална извънболнична помощ в община Криводол за 2009 г.
- Фиг. 1:** Карта на община Криводол
- Фиг. 2:** Динамика на населението в община Криводол 2005 – 2011 г.
- Фиг. 3:** Население под, в и над трудоспособна възраст в община Криводол – 2008 г.
- Фиг. 4:** Динамика на безработицата в община Криводол 2005 – 2010 г. по брой регистрирани лица
- Фиг. 5:** Динамика на средногодишното равнище на безработица в община Криводол за 2005-2010 г.

ИНДИКАТОРИ ЗА НАБЛЮДЕНИЕ И ОЦЕНКА

- Равнище на безработица (%);
- Относителният дял на заетите (в общото трудоспособно население);
- Относителен дял на наетите (в общото трудоспособно население);
- Равнище на средната работна заплата в общината (лева);
- Местни и чуждестранни инвестиции (лева);
- Брой на предприятията в община Криводол;
- Нетни приходи от продажби на предприятията (лева);
- ДМА в предприятията (лева);
- Изградена нова канализационна мрежа (км);
- Обновени водопроводни и канализационни мрежи (км);
- Подобрили общински пътища в лошо състояние и такива без настилка (км);
- Подобрена улична мрежа в лошо състояние в (км);
- % отпадни води, подложени на пречистване;
- % на домакинствата/предприятията, обслужвани от нови/подобрили системи за водоснабдяване;
- Намалване на загубите на вода по водопреносната мрежа (в %);
- Дължина (в километри) на построената газопроводна мрежа;
- Дължина (в километри) на обновена електропреносна мрежа;
- Икономии от внедрени общински мерки за енергийна ефективност (кW);
- Брой на създадените "онлайн" административни услуги;
- Брой общински служители, преминали курсове за квалификация и обучение;
- Брой изградени обекти на местната бизнес инфраструктура, в т.ч. бизнес офиси, изложбени зали, бизнес инкубатори, индустриални паркове, производствени зони и др.;
- Брой на малките и средни предприятия, които получават бизнес услуги;
- Брой места за настаняване и/или средства за подслон;
- Брой реализирани нощувки в местата за подслон и настаняване;
- Приходи от нощувки в хотели, къщи за гости и др. места за настаняване;
- Приходи от посетители на туристически и културни обекти и забележителности;
- Брой туристи посетили туристически и културни обекти и забележителности;
- Брой на компютрите на 100 ученика в училищата;

- Брой на Интернет места на 100 ученика в училищата;
- Брой сключени договори с работодатели по мерките за насърчаване на заетостта;
- Брой безработни лица включени в заетост по мерките за насърчаване на заетостта;
- Брой включени безработни лица в квалификационни курсове;
- Брой социални услуги, предоставяни в общността;
- Декари обработваеми земеделски площи;
- Декари новозалесени площи в горското стопанство;
- Декари трайни насаждения и билки;
- Брой животновъдни ферми;
- Брой детски площадки и спортни площадки.