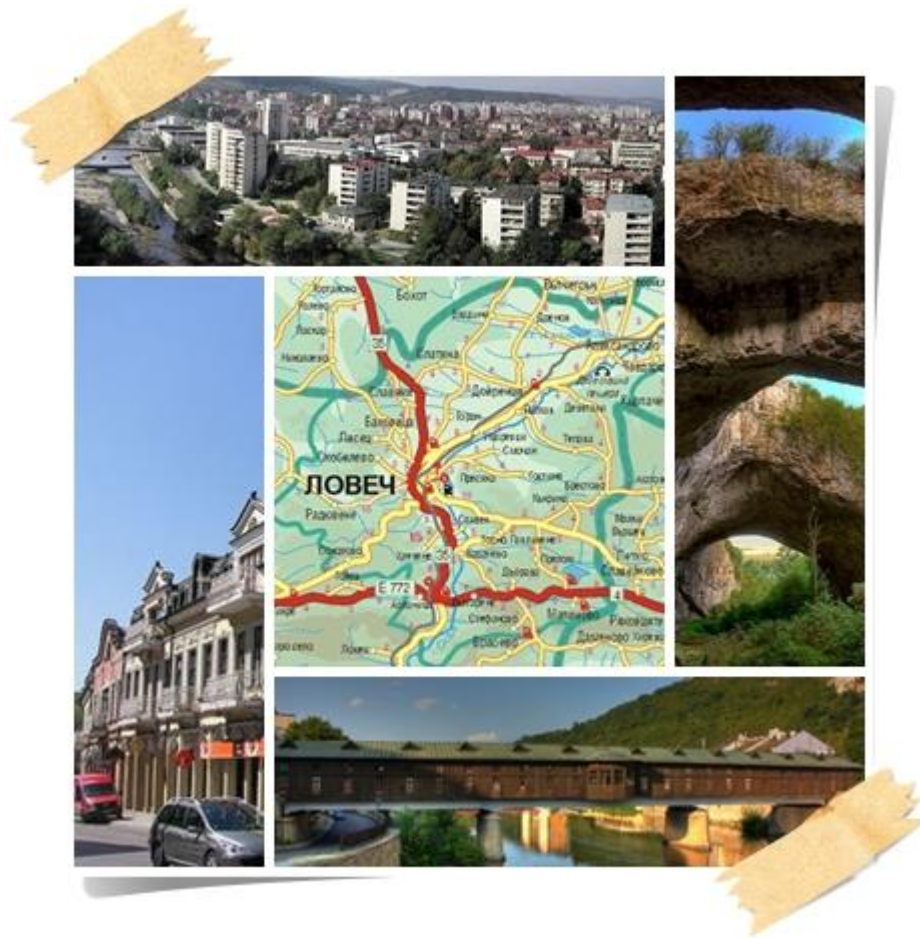


---

**Междинна оценка по реализацията  
и изпълнението на Общинския план за  
развитие 2007-2013 г. на  
Община Ловеч**

---



---

Април, 2011 година

## Съдържание:

Списък на графиките .....	4
Списък на таблиците .....	5
Списък на използваните съкращения .....	6
Въведение.....	7
<b>1. Ситуационен анализ на социално - икономическото състояние на общината .....</b>	<b>11</b>
1.1. Обща характеристика – Профил на община Ловеч .....	11
1.2. Икономическо развитие .....	15
1.2.1. Обща динамика .....	16
1.2.2. Промислени предприятия .....	21
1.2.3. Общински търговски дружества .....	22
1.2.4. Инвестиции .....	24
1.2.4.1. Пречи чуждестранни инвестиции .....	24
1.2.4.2. Разходи за придобиване на дълготрайни материални активи.....	25
1.2.5. Търговия и битови услуги.....	26
1.2.6. Туризъм.....	27
1.2.7. Аграрен сектор .....	29
1.2.7.1. Растениевъдство.....	30
1.2.7.2. Животновъдство.....	31
1.2.7.3. Горски фонд .....	32
1.2.8. Общински бюджет.....	33
1.3. Човешки ресурси .....	35
1.3.1. Население.....	35
1.3.1.1. Брой и динамика .....	35
1.3.1.2. Териториално разпределение.....	37
1.3.1.3. Структури на населението.....	38
1.3.1.4. Естествен и механичен прираст.....	40
1.3.2. Благосъстояние на населението .....	41
1.3.2.1. Доходи .....	41
1.3.2.2. Разходи .....	41
1.3.3. Заетост и безработица .....	42
1.3.3.1. Работна сила и заетост.....	42
1.3.3.2. Безработица.....	44
1.4. Анализ на състоянието на социалната сфера .....	45
1.4.1. Здравеопазване .....	45
1.4.1.1. Дობолнична медицинска помощ .....	46

1.4.1.2. Болнична медицинска помощ.....	47
1.4.2. Социални услуги .....	47
1.4.3. Образование.....	49
1.4.4. Култура.....	51
<b>2. Измерване динамиката на изпълнение на ОПР въз основа на регламентирани индикатори.....</b>	<b>52</b>
<b>3. Оценка на постигнатите резултати от изпълнението на ОПР.....</b>	<b>60</b>
<b>4. Оценка на степента на постигане на целите на ОПР .....</b>	<b>66</b>
<b>5. Оценка на използването на финансовите ресурси и процедурите за управление и наблюдение .....</b>	<b>69</b>
5.1. Използване на финансовите ресурси:.....	69
5.2. Процедури за управление и наблюдение .....	70
<b>6. Изводи и препоръки за актуализация на Общинския план за развитие 2007- 2013 г. на Община Ловеч .....</b>	<b>72</b>
6.1. Изводи .....	72
6.2. Препоръки .....	73

## Списък на графиките

<i>Графика №1: Брой на стопанските единици в община Ловеч разпределени по категории съгласно ЗМСП към 2003, 2005 и 2007 г.....</i>	<i>17</i>
<i>Графика №2: Брой предприятия по икономически дейности в община Ловеч през 2003 и 2007 г. ....</i>	<i>21</i>
<i>Графика №3: Произведена продукция в община Ловеч по сектори в хил.лв. за 2003 и 2007 г. ....</i>	<i>22</i>
<i>Графика №4: Основни показатели на търговските дружества с общинско имущество и/или участие за 2003 и 2009 г.:.....</i>	<i>23</i>
<i>Графика №5: Разходи за придобиване на ДМА през 2003 и 2008 г. (в хил.лв.) в община Ловеч:.....</i>	<i>26</i>
<i>Графика №6: Изпълнение на бюджета спрямо уточнения план на община Ловеч (в лева) за периода 2004 – 2010 г. ....</i>	<i>33</i>
<i>Графика №7: Изпълнение на общинския бюджет на община Ловеч за периода 2006 -2010 г., по държавни и местни дейности спрямо уточнения план. ....</i>	<i>34</i>
<i>Графика №8: Изменение в броя на населението в община и град Ловеч за периода 2003-2011 г.....</i>	<i>35</i>
<i>Графика №9: Население под, във и над трудоспособна възраст в община Ловеч за 2003 и 2011 г. ....</i>	<i>39</i>

## Списък на таблиците

<i>Таблица № 1: Брой предприятия по икономически дейности в община Ловеч през 2003 и 2007 г. ....</i>	<i>20</i>
<i>Таблица №2: Преки чуждестранни инвестиции в нефинансовите предприятия (в хил. евро) към 31.12.2003 и 31.12.2008 г. ....</i>	<i>24</i>
<i>Таблица №3: Продажби в търговската мрежа на дребно в община Ловеч по групи стоки през 2002 и 2007 г. ....</i>	<i>27</i>
<i>Таблица №4: Данни за реализираните нощувки в средствата за подслон и местата за настаняване в Община Ловеч през периода 2003 – 2009 г. ....</i>	<i>28</i>
<i>Таблица №5: Заведения за хранене и развлечения и техния капацитет в община Ловеч към 01.03.2010 г. ....</i>	<i>29</i>
<i>Таблица №6: Площи заети с основните видове култури отглеждани на територията на община Ловеч, по данни за 2009 г. ....</i>	<i>30</i>
<i>Таблица №7: Брой на животните отглеждани на територията на община Ловеч през 2004 и 2009 г. ....</i>	<i>31</i>
<i>Таблица №8: Разпределение на площта и запасът по собственост на горите от лесничейство Ловеч към 2004 и 2009 г. ....</i>	<i>32</i>
<i>Таблица №9: Категоризация на селата на територията на община Ловеч в зависимост от броя на населението. ....</i>	<i>36</i>
<i>Таблица №10: Категоризация на селата на територията на община Ловеч в зависимост от броя на населението ....</i>	<i>40</i>
<i>Таблица №11: Предоставяни социални услуги на територията на община Ловеч към 31.05.2010 г. ....</i>	<i>48</i>
<i>Таблица №12: Постигнати индикаторите за мониторинг по приоритетите заложиени в ОПР на община Ловеч. ....</i>	<i>53</i>
<i>Таблица №13: Финансово изпълнение на ИФТ. ....</i>	<i>61</i>
<i>Таблица №14: Изпълнение на ОПР по приоритети и цели. ....</i>	<i>66</i>

## Списък на използваните съкращения

<b>АД</b>	<b>Акционерно дружество</b>
<b>БВП</b>	<b>Брутен вътрешен продукт</b>
<b>ДБТ</b>	<b>Дирекция бюро по труда</b>
<b>ДЛЛ</b>	<b>Държавно лесничейство - Ловеч</b>
<b>ДМА</b>	<b>Дълготрайни материални активи</b>
<b>ЗМСП</b>	<b>Закон за малките и средни предприятия</b>
<b>ЗРР</b>	<b>Закон за регионално развитие</b>
<b>МБАЛ</b>	<b>Многопрофилна болница за активно лечение</b>
<b>МРРБ</b>	<b>Министерство на регионалното развитие и благоустройството</b>
<b>МСП</b>	<b>Малки и средни предприятия</b>
<b>НП</b>	<b>Национална програма</b>
<b>НСИ</b>	<b>Национален статистически институт</b>
<b>ОДЗ</b>	<b>Обединено детско заведение</b>
<b>ОПМ</b>	<b>Общинска пътна мрежа</b>
<b>ОПР</b>	<b>Общински план за развитие</b>
<b>ОСЗГ</b>	<b>Общинска служба “Земеделие и гори”</b>
<b>ПУДООС</b>	<b>Предприятие за управление на дейностите по опазване на околната среда</b>
<b>РПМ</b>	<b>Републиканска пътна мрежа</b>
<b>РУГ</b>	<b>Регионално управление по горите</b>
<b>СЗРП</b>	<b>Северозападен район за планиране</b>
<b>ССФ</b>	<b>Площта на селскостопанския фонд</b>
<b>СЦРП</b>	<b>Северен централен район за планиране</b>
<b>ТСБ</b>	<b>Териториално статистическо бюро</b>
<b>ЦДГ</b>	<b>Целодневна детска градина</b>

## Въведение

Настоящият доклад е изготвен в изпълнение на договор между община Ловеч и БАКК АД за услуга с предмет: “Изготвяне на междинна оценка по реализацията и изпълнението на Общинския план за развитие 2007-2013 г. на Община Ловеч”, в съответствие с чл.33, ал.1 и 2 от Закона за регионално развитие (ЗРР) и по задание, включващо:

1. Оценка на първоначалните резултати от изпълнението на Общинския план за развитие (ОПР) 2007-2013 г. на Община Ловеч;
2. Оценка на степента на постигане на съответните цели;
3. Оценка на ефективността и ефикасността на използваните ресурси;
4. Изводи и препоръки за актуализация на Общинския план за развитие 2007-2013 г. на Община Ловеч;

Изискванията на заданието включват следните дейности:

1. Ситуационен анализ на социално - икономическото състояние на общината по отношение на:
  - a. Икономическото развитие;
  - b. Човешките ресурси;
  - c. Състоянието на социалната сфера;
2. Измерване динамиката на изпълнение на ОПР въз основа на регламентираните индикатори;
3. Оценка на постигнатите резултати от изпълнението на ОПР;
4. Оценка на степента на постигане на целите на ОПР;
5. Оценка на използването на финансовите ресурси и процедурите за управление и наблюдение;
6. Изводи и препоръки за актуализация на ОПР.

Общинският план за развитие е най-важният стратегически планов документ за устойчиво интегрирано местно развитие, служещ от една страна като инструмент за решаване на приоритетни за общината проблеми и задачи и същевременно осигуряващ «вход» към националните и европейски финансови ресурси. С него се определят средносрочните цели и приоритети за развитие на общината в съответствие с целите и стратегиите на плановите документи от по-висок ранг, като се отчитат специфичните характеристики и потенциалът на общината.

Общинският план за развитие на Община Ловеч за периода 2007-2013 г. е разработен от представители на общинска администрация – Ловеч, институции работещи

на територията на общината (ТСБ, ДБТ, ОСЗГ, ДПЛ, Исторически музей, МБАЛ), неправителствени организации, представители на Общински съвет – Ловеч, директори на учебни заведения, представители на местния бизнес, представители на Консултативния съвет за икономическо развитие, представители на Граждански консултативен съвет към кмета на общината и консултант от Стопанска академия “Д.А.Ценов” – Свищов.

Планът е приет от Общинския съвет на община Ловеч с Решение № 449/07.07.2005г. на основание чл.13, ал.3 от Закона за регионалното развитие<sup>1</sup>, като до момента е актуализиран 6 пъти:

- ☞ Актуализиран с Решение № 1087/26.07.2007 г.
- ☞ Актуализиран с Решение № 11/24.01.2008 г.
- ☞ Актуализиран с Решение № 194/27.11.2008 г.
- ☞ Актуализиран с Решение № 210/11.12.2008 г.
- ☞ Актуализиран с Решение № 340/30.06.2009 г.
- ☞ Актуализиран с Решение № 556/29.07.2010 г.

ОПР е разработен на базата на Методическите указания<sup>2</sup> на Министерството на регионалното развитие и благоустройството (МРРБ) и в съответствие с предвижданията на Областната стратегия за развитие на Област Ловеч, План за развитие на Северния Централен Район за планиране<sup>3</sup> и наличната към онзи момент информация относно действащи и предстоящи европейски политики и тяхното транспониране в Националната стратегическа референтна рамка, оперативни програми и програма за развитие на селските региони и т.н.

Планът е бил разработен в режим на консултации със заинтересованите страни – общински съветници, представители на бизнеса, неправителствени организации във връзка с идентифициране на външните и вътрешните фактори за нуждите на SWOT анализа, както и за уточняване на визията и приоритетите за развитие, с цел отчитането на

---

<sup>1</sup> В сила от 31.08.2008 г. Обн. ДВ. бр.50 от 30 Май 2008г., изм. ДВ. бр.47 от 23 Юни 2009г., изм. ДВ. бр.82 от 16 Октомври 2009г., изм. ДВ. бр.93 от 24 Ноември 2009г.

<sup>2</sup> Методически указания за разработване на общински планове за развитие 2004г.; одобрени от Министъра на регионалното развитие и благоустройството със Заповед № РД-02-14-12/11.01.2005 г;

<sup>3</sup> Към настоящият момент община Ловеч и област Ловеч са отнесени към Северозападния район за планиране. През 2006 г. се наложи промяна в границите на някои от районите за планиране, поради изискванията на Евростат за териториалните единици в рамките на Европейския съюз, според които в един регион трябва да живеят минимум 800 хиляди и максимум 3 милиона жители.

обществения интерес в плана и осигуряване на обществена подкрепа при неговата реализация.

### **Разбирането на Консултанта относно заданието и задачата по договора и коментар по ОПР на община Ловеч**

Настоящият договор е по повод необходимостта от междинна (mid-term) оценка – т.е преглед на напредъка по изпълнение на ОПР и евентуалната му последваща актуализация с оглед на променящата се среда и условия. Това е продиктувано от изискванията на нормативната уредба, но по-важно – с цел да се анализират първоначалните резултати от изпълнението на плана, да се измери (чрез заложените индикатори) степента на изпълнение на поставените в плана цели, да се направи оценка на използването на финансовите ресурси и процедурите за управление и наблюдение.

Изводите от тази оценка целят да подпомогнат вземането на управленчески решения свързани с предприемането на действия (при необходимост), свързани с корекция на мерките, за преразпределение на средствата и в крайна сметка – подобряване използването на съществуващите ресурси.

Преди да направим оценка на напредъка по изпълнението на ОПР 2007-2013 на община Ловеч, считаме че е важно да направим кратък коментар по съдържанието и същността на самия документ.

ОПР на община Ловеч следва последователно Методическите Указания на МРРБ:

- ☞ налична е обвързка със стратегическите планови и програмни документи на местно, регионално и национално ниво;
- ☞ прилагани са принципите за разработване на ОПР;
- ☞ структурата и съдържанието му следват изискванията за необходими реквизити;
- ☞ индикативната финансова таблица дава числен финансов израз на предвидените за реализация в плана мерки по съответните приоритети.

В обобщение - С ОПР 2007-2013 община Ловеч прави сериозна подготовка и заявка за целенасочено и всеобхватно социално-икономическо развитие. Предвидени са комплексни интервенции, целящи:

- ☞ Възстановяване и развитие на инфраструктура, допринасяща за засилване на местната конкурентноспособност;
- ☞ Преструктуриране на икономиката на основата на знанието за достигането на евростандартите на ниво общ европейски пазар;
- ☞ Адаптиране на човешките ресурси към местния пазар на труда и интеграция на маргинализирани групи за подобряване качеството на живот;
- ☞ Градско развитие и околна среда;
- ☞ Изграждане на общински капацитет, развитие на местното самоуправление и развитие на гражданския сектор на местно ниво.

Ако приемем, че индикативната финансова таблица към ОПР е остойностен план за изпълнение - то логичен е изводът, че за периода 2007 – 2013 година община Ловеч възнамерява да подготви и изпълни проекти, които по тогавашна експертна оценка възлизат на стойност 401 031 хил. лева. Очевидната несъстоятелност на тази хипотеза идва да покаже неадекватността на Методическите указания в тази им част: „Стратегическата част на ОПР предвижда да реши всеобхватно и цялостно развитийните нужди на община Ловеч, а индикативната таблица е остойностеното изражение на тези нужди”.

Очевидна е невъзможността проблемите на една община да бъдат решени в рамките на период от 7 години и то не само поради ресурсните ограничения.

Горните разсъждения се правят във връзка с необходимостта да се направи оценка на постигнатото в сравнителен порядък с планираното в ОПР. Нереалистично поставените цели (произтичащи от неправилността на методологическите указания) неминуемо води до изкривяване картината на отчета, респективно на оценката на степента на постигнатото.

В изложението по-долу представяме обобщената информация относно изпълнението на ОПР на Ловеч в периода 2007-2010 година, както следва:

## 1. Ситуационен анализ на социално - икономическото състояние на общината

### 1.1. Обща характеристика – Профил на община Ловеч

Община Ловеч е разположена в Централна Северна България на площ от 946 км<sup>2</sup> (0.85% от територията на страната) и заема североизточната част на Ловешка област (4132 кв.км - 5.27 % от територията на страната). Обхваща 22.89% от територията на областта и е най-голямата от осемте общини, влизащи в състава ѝ - Летница, Луковит, Угърчин, Троян, Ябланица, Априлци и Тетевен. Към настоящият момент попада в обхвата на Северозападния район за планиране. В административно отношение, общината граничи на север с Плевенска и Пордимска община, на североизток - с Летнишка, на изток - със Севлиевска, на юг - с Троянска, и на запад - с Угърчинска община. Общинският център гр. Ловеч е и административен център на областта. В контекста на провежданата регионална политика и условното разделение на общините в България на общини в обхвата на градските агломерационни ареали и общини от селските райони, Община Ловеч попада в обхвата на 36<sup>-те</sup> агломерационни ареала и заедно с община Троян съставляват агломерационния ареал Ловеч.

Община Ловеч е разположена в средната част на Дунавската хълмиста равнина (долното разширение на р. Осъм), на юг обхваща най-северните разклонения на средните части на Предбалкана, на изток пресича Деветашкото плато и част от Ловчанските височини, на запад - източната част от Беглежко-Радювенския плоскохълмест район. Релефът е предимно хълмист, в североизточната част – хълмисто-равнинен. Средната надморска височина е 200 м. Климатът в община е умереноконтинентален, със студена зима и горещо лято. Средногодишната сума на валежите е много малка (590 мм на кв.м.). Преобладават северозападните и североизточни ветрове. Почвената покривка е разнообразна. Преобладават сивите горски почви, а по долините на реките - алувиално-ливадните. Водните ресурси се състоят предимно от протичащата през общината р.Осъм (обща дължина 344 км) и многобройните ѝ маловодни притоци. Територията е бедна на полезни изкопаеми. Разнообразието на релефни и почвено-климатични условия са създали условия за многообразни типове растения и видове гори. Географското положение благоприятства разпространението на естествено растяща иглолистна и широколистна растителност.

В състава на общината влизат общинският административен център гр. Ловеч и 34 села – Абланица, Александрово, Баховица, Брестово, Българене, Владиня, Горан, Горно Павликени, Гостиня, Деветаки, Дойренци, Дренов, Дъбрава, Изворче, Йоглав,

Казачево, Къкрина, Лешница, Лисец, Малиново, Пресяка, Прелом, Радювене, Скобелево, Славяни, Слатина, Сливек, Смочан, Соколово, Стефаново, Тепава, Умаревци, Хлевене, Чавдарци.

Общинският център гр. Ловеч отстои по шосе на 150 км от столицата София. Важна роля за общината имат ж.п. линията Троян – Свищов, както и една от главните транспортни артерии на Р. България – първокласен път Е-772/І-4/ София – Севлиево – Велико Търново – Шумен. Важна транспортна артерия за община Ловеч е и второкласен път ІІ-35, очертаваща транспортната ос север – юг. (Плевен – Ловеч – Троян – Кърнаре), които осигурява връзката между област Плевен и област Пловдив.

Населението на общината към 02.2011 г. възлиза на 49 181 жители. От които градско население 36 296 жители (гр. Ловеч), селско 12 885 (34 села на територията на общината), което определя общината като “градска”, според съотношението градско/селско население. В общинския център е концентрирано 73.80% от населението на общината. Неблагоприятна е възрастовата структура на населението. Относителният дял на лицата над 65 год. е 23.20%, а делът на населението от 0 до 17 годишна възраст - 13.79%. В структурата на населението по пол преобладават жените с 1.93%. Естественят и механичният прираст на населението са отрицателни. По отношение на етническата структура населението в общината, както и областта може да бъде определено, като сравнително хомогенно – 89.70% българи. По-голяма концентрация на турско и ромско население се наблюдава в гр. Ловеч и селата Малиново и Александрово.

Ловешката икономика е разчитала и продължава да се обляга основно на добре развития си и диверсифициран вторичен сектор. Настоящото динамично развитие на третичния сектор стабилизира икономиката, но не успява да генерира осезаем растеж. Традиционно силните за общината машиностроене, металообработване, електротехника, мебелна, текстилна, шивашка и хранително-вкусова промишленост, все още изпитват сътресенията от реструктурирането, но много предприятия постепенно излизат от стагнацията и реализират развитие.

Община Ловеч включва 34 землища с обща площ 946 291 дка. Площта на селскостопанския фонд (ССФ) е 592 466 дка, в т.ч. ниви – 379 754 дка, трайни насаждения включително, и лозя – 45 160 дка.

Републиканската пътна мрежа на територията на общината включва пътища с обща дължина 289,957 км, която се разделя по класове, както следва:

Път / клас	Дължина (км.)
I-ви клас	45,832
II-ри клас	37,193
III-ти	202,467
Пътни връзки	4,465
<b>Общо РПМ</b>	<b>289,957</b>
Общинска пътна мрежа	189,2
<b>Общо РПМ и ОПМ</b>	<b>479,157</b>

При обща дължина от 24 351,7 км на общинските и местни пътища в Република България, на територията на Община Ловеч се намират 1.38 %, което я нарежда на 11-то място по дължина на общинските пътища. При средна гъстота на общинските пътища 163 км/1000 кв.км., гъстотата в Община Ловеч е 196 км/1000 кв.км., което е също над средното за страната. Според „Оценка на състоянието на общинските пътища на територията на Община Ловеч“ от м.ноември, 2005 година в отлично състояние са само 2,150 км, а в незадоволително и лошо 65,365 км. Към днешна дата в отлично състояние са вече повече от 10 км, а процентът на пътищата в незадоволително и лошо състояние е намалял. В периода 2004 - 2009 г., са рехабилитирани около 50 км ОПМ.

Уличната мрежа в гр. Ловеч е над 180 км. За периода 2004 - 2009 г. 22 от улиците са след основен ремонт (2005-2007). 6 улици са с нов износващ пласт и трайна хоризонтална маркировка.

Водоснабдяването на гр. Ловеч и 12 села от общината с питейна вода се извършва основно от водоснабдителна група “Черни Осъм”, а на останалите села – преобладаващо от местни водоизточници. Изградената водопроводна мрежа в Община Ловеч е: улична водопроводна мрежа – 444,2 км и външна водопроводна мрежа – 255,8 км, като през последните години в гр. Ловеч е извършена значителна реконструкция на мрежата с цел намаляване на загубите. Ежегодно в общинския бюджет се залагат средства за реконструкция и изграждане на нови обекти в селата, с което в голяма част от тях проблемът с водоснабдяването им е решен.

От населените места на общината, единствено в общинския център е изградена канализация, която е смесена. Степента на изграденост на канализационната система е 90% и обхваща 93% от населението на града. През месец февруари 2010 г. е въведена в експлоатация пречиствателната станция за отпадъчни води на гр. Ловеч. Финансирането е осъществено по Програма ИСПА. Пречиствателната станция е с първично и вторично пречистване на отпадъчните води. Необходимо е изграждане на трето стъпало на пречиствателната станция. В процес на изграждане е уличната канализация на кв. Продимец, който е единствения квартал на гр. Ловеч без изградена канализационна мрежа. Финансирането на проекта е от ПУДООС към Министерство на околната среда и водите.

Електроенергийната система на Община Ловеч е сравнително добре развита. Град Ловеч се електроснабдява от подстанция „Ловеч“, подстанция „Мелта“ и подстанция „Чугун“. От подстанция „Ловеч“ и подстанция „Мелта“ се захранват битови и промишлени консуматори, а от подстанция „Чугун“ само завода за чугун „Осъм“ АД. Техническото състояние на разпределителната ел.мрежа и ел.съоръженията е на добро ниво. Всички населени места на Община Ловеч са електрифицирани. Основен доставчик на електроенергия за общината е компанията „ЧЕЗ България“ АД.

Уличното осветление е собственост на Община Ловеч. В качеството си на собственик на съоръженията Общината е реализирала проект за цялостна реконструкция и модернизация на улично осветление на територията си. Общата инсталирана мощност на съоръженията за улично осветление е 762 kW. Мрежата за улично осветление на територията на Община Ловеч е кабелна с дължина 17 км и въздушна с дължина 333 км.

Град Ловеч е газифициран. Изграждането на газопреносната мрежа започва през 1997 година, като до момента е изградена газоразпределителна мрежа с обща дължина 55 км. и съоръжения до консуматорите. Газоразпределителната мрежа се състои от разпределителни газопроводи от стомана с налягане 12 bar и 6 bar. Строително-монтажните работи се изпълняват от специализираното дружество "ОВЕРГАЗ Инженеринг" ЕООД. Дружеството осъществява доставката на природен газ до своите клиенти. Към настоящия момент те са 26 промишлени, 84 обществено-административни и 1440 битови абонати.

Поделение "Пощенски съобщения", DHL и други осъществяват вътрешни и международни пощенски услуги, парично-преводна дейност и разпространение на печата на територията на общината. БТК изгражда и поддържа далекосъобщителната

мрежа. Всички 34 населени места в общината са телефонизирани, като имат възможност за автоматични селищни, междуселищни и международни телефонни разговори. Монтираният капацитет е 32 158 телефонни номера. Плътноста на телефонните постове е 39.6 %.

В община Ловеч има покритие на трите мобилни оператора - М-Тел, Globul и Vivatel. БТК и др. интернет доставчици предоставят достъп до Интернет за клиенти в цялата област.

## 1.2. Икономическо развитие

Както към периода на разработване на ОПР на община Ловеч (2005 г.), така и към настоящия момент в рамките на общината се наблюдава неблагоприятна тенденция към по-слаби темпове на икономическо развитие в сравнение с тези за страната. Това е резултат от факта, че почти няма отрасли, които успешно да са се адаптирали към новите икономически изисквания, породени от прехода към пазарно ориентирана икономика. Тази тенденция е много по – ясно отчетлива през последните 2 години, в условията на световна икономическа и финансова криза.

Според основните икономически показатели от второто полугодие на 2008 г. до настоящия момент България, в това число и община Ловеч е засегната от световната криза, като това обхваща всички сфери на икономиката, сериозни проблеми възникват в реалния сектор, финансовия сектор и социалната сфера, като от второто тримесечие на 2009 г. българската икономика навлиза в рецесия, съпроводена с нарастване на безработицата и замразяване на инвестиционните програми.

Основните канали, по които навлиза международната криза в България, са ограничаване на възможностите за износ на български продукти и услуги; намаляване на притока на преки чуждестранни инвестиции; ограничаване на достъпа до кредити и повишаване на тяхната цена; намаляване на трансферите от български граждани в чужбина; намаляване на постъпленията от чуждестранни туристи; ограничаване на постъпленията от транспортни услуги.

Посочените по – горе негативни фактори водещи до икономически дисбаланс и рецесия на националната икономика, в пълна степен оказват влияние и върху икономическото развитие на Ловешка община.

Направеният по - долу анализ на икономическото развитие на община Ловеч отчасти периферно отразява влиянието на световната и национална икономическа и финансова криза, поради факта че няма актуална, официализирана статистическа информация на общинско и областно ниво, отразяваща негативното влияние на кризата върху икономическия и обществения живот на общината.

### 1.2.1. Обща динамика

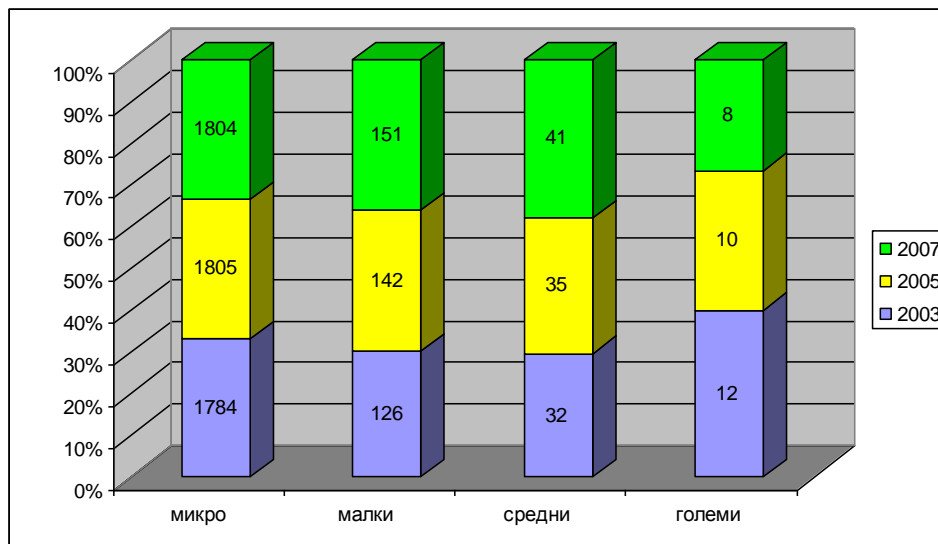
Дългогодишният опит на страната да направи успешен преход към нормално функциониращо пазарно стопанство се отразява чувствително върху икономическото развитие на общината. Местната икономика претърпява съществени структурни изменения в резултат на провеждането на реформи, приватизацията и ликвидацията на нерентабилни предприятия, които съпътстват прехода от централизирана към пазарна икономика.

Сравнителният анализ на състоянието на общинската икономика за периода 2003 (информацията използвана при разработването на ОПР) - 2007 (последната налична официализирана статистическа информация) ясно очертава настъпващите промени и очертаващите се тенденции. В резултат на промени в собствеността на предприятията, ликвидация или раздробяване, както и създаване на нови фирми, общият брой на активните стопански субекти в нефинансовия сектор на територията на общината по данни на Териториално статистическо бюро (ТСБ) Ловеч към 31.12.2007 г. е 2004, което е с 0.60 % повече спрямо 2005 г. (1992) и с 2.56 % повече спрямо 2003 г. (1954). Делът на фирмите в частния сектор е 99.85%.

99.60% от регистрираните предприятия попадат в категорията “Малки и средни предприятия” (МСП), съгласно обстоятелствата посочени в чл.3 от Закона за малките и средни предприятия<sup>4</sup>, т.е. само 0.40% от предприятията попадат в категорията „големи”. Съотношението микро, малки, средни и големи предприятия за разглежданите години е представено посредством Графика №1.

<sup>4</sup> Обн. ДВ. бр.84 от 24 Септември 1999г., изм. ДВ. бр.80 от 3 Октомври 2000г., изм. ДВ. бр.92 от 10 Ноември 2000г., изм. ДВ. бр.42 от 27 Април 2001г., изм. ДВ. бр.28 от 19 Март 2002г., изм. ДВ. бр.64 от 23 Юли 2004г., изм. ДВ. бр.34 от 25 Април 2006г., изм. ДВ. бр.59 от 21 Юли 2006г., изм. ДВ. бр.43 от 29 Април 2008г., изм. ДВ. бр.82 от 16 Октомври 2009г.

Графика №1: Брой на стопанските единици в община Ловеч разпределени по категории съгласно ЗМСП към 2003, 2005 и 2007 г.



Източник: ТСБ – Ловеч, 2004, 2006, 2008

От графиката е видно, че преобладаващата част (за 2007 г.) 90.02% са микро предприятия със средносписъчен брой на персонала, по-малък от 10 души, и годишен оборот, който не превишава 3 900 000 лв. Категорията малки предприятия е представена от 151 фирми, съставляващи 7.53% от общия дял. От категорията МСП най-малък процент – 2.05% се пада на средните предприятия със средносписъчен брой на персонала от 49 до 250 души и годишен оборот, който не превишава 97 500 000 лв.

Видно е, че участието на МСП в процеса на развитие на частния сектор и икономическото реструктуриране за разглеждания период нараства. Те осигуряват нарастващ дял от предлаганите работни места и допринасят за създаването на жизнеспособен дял от икономиката.

Въпреки, че броят на МСП се е увеличил с 54 предприятия за периода 2003 – 2007 г., то средната гъстота на МСП през 2007 в община Ловеч е около 31 предприятия на 1000 души срещу 33 предприятия на 1000 души средно за страната и срещу 50 предприятия на 1000 души в ЕС-25. При запазването на настоящите тенденции в растежа на броя на МСП и демографските промени, достигането на средната за ЕС-25 гъстота не може да се очаква в община Ловеч преди 2035 година. Въпреки това създаването на нови предприятия е от съществено значение за икономическия прогрес на страната и в частност общината и това трябва да е съчетано с преследването и поддържането на висока конкурентоспособност.

Основно затруднение на МСП в Ловешка община и страната като цяло е недостигът на финансови ресурси за оборотни нужди, обучение на персонала, инвестиции и модернизация. Банковият кредит остава основно средство за допълнително финансиране и представителите на малкият бизнес виждат в тях основната възможност за осигуряване на ресурс за инвестиции. По-малките стопански субекти (основно микро предприятия) са с ограничени възможности и по отношение на кредитирането за оборотни или инвестиционни цели.

Най – общо проблемите пред МСП в общината могат да бъдат обобщени както следва:

- ☞ Ниска производителност на труда – два пъти по-ниска от тази в големите предприятия;
- ☞ Недостатъчна конкурентоспособност поради трудоемко, материалоемко и енергоемко производство;
- ☞ Недостатъчна подготовка за единния европейски пазар;
- ☞ Слаба информираност за възможностите на европейските фондове;
- ☞ Липса на капацитет за разработване на проекти и усвояване на средства от еврофондовете
- ☞ Ниско технологично ниво;
- ☞ Недостатъчно използване на информационни технологии и изграждане;
- ☞ Ниски инвестиции в знание, отсъствие на партньорства с изследователски организации;
- ☞ Ниска степен на активност на МСП при патентоване на продукти и услуги;
- ☞ Ниско качество или липса на маркетингови стратегии;
- ☞ Неспециализирано дребно производство;
- ☞ Липса на уникална продукция;
- ☞ Недостатъчна колективна организираност;
- ☞ Силна зависимост от вносни енергоресурси, суровини, материали;
- ☞ Липса на алтернативни финансови източници за бизнеса.

Посочените проблеми са още по – ясно обострени в условията на икономическа и финансова криза. Именно в МСП<sup>5</sup> към настоящия момент най-често се наблюдава свиване на производството, оптимизиране на производствените мощности, съкращаване на работници, невъзможност за погасяване на банкови кредити, междуфирмена задлъжнялост, прекратяване на дейността и ликвидиране на предприятието.

Само 0.40% от предприятията на територията на община Ловеч попадат в категорията „големи“. В периода 2003–2007 година, инвестициите в дълготрайни материални активи, реализирани от големите предприятия изостават в сравнение с темповете на нарастване на този показател при МСП. Анализираните данни показват, че преобладаваща част от големите предприятия се числят към категорията големи предприятия единствено по отношение на показателя брой на заетите, като в същото време тези предприятия значително изостават по отношение на други ключови показатели за икономическо развитие.

Това налага изпълнението на мерки за подкрепа, насочени към развитие на потенциала им за конкурентно и ефективно производство и бизнес, увеличаване на икономическия ефект и постигане на дългосрочна конкурентоспособност. Тези мерки следва да бъдат съобразени с основните ограничения, пред които са изправени големите предприятия – липсата на свободен ресурс за инвестиции в съвременни технологии и оборудване, ниската производителност на труда, сравнително ниското ниво на производствено и пазарно внедряване на иновации, високата енергоемкост на производствените процеси. Това са едни от най-съществените пречки пред развитието на големите предприятия. Тези ограничения се задълбочават още повече в условията на проявилата се в глобален мащаб финансова и икономическа криза.

Стимулирането на предприятията в търсенето на нови механизми за отстояване на конкурентоспособността им, трябва да е основен приоритет в настоящата динамично променяща се бизнес среда.

От общия брой на работещите стопански единици в нефинансовия сектор през 2007 година, най-голям е делът на тези, развиващи дейност в отрасъл “Търговия, ремонт на автомобили, лични вещи и стоки за домакинството” – 46.86%, следвани от –

---

<sup>5</sup> По данни на ИКОНОМИЧЕСКИЯ И СОЦИАЛЕН СЪВЕТ - Комисия по икономическа политика и Комисия по труд, доход и, жизнено равнище и индустриални отношения.

“Преработваща промишленост” (11.33%) и “Операции с недвижими имоти и бизнес услуги” (9.43 %) – ВЖ. Таблица №1.

Таблица № 1: Брой предприятия по икономически дейности в община Ловеч през 2003 и 2007 г.

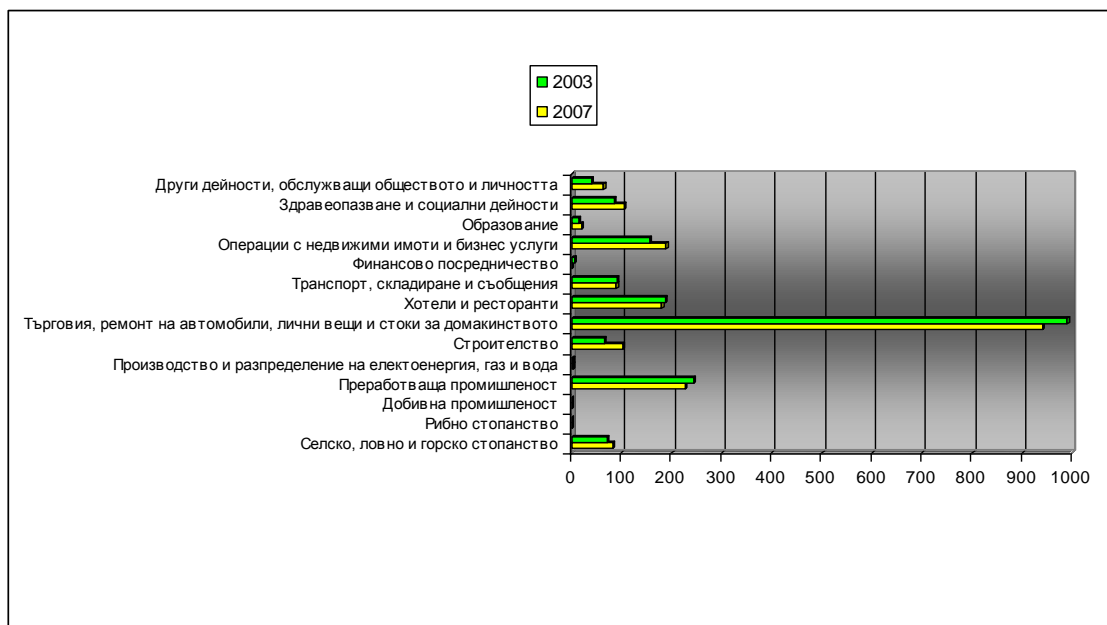
Отрасъл	Година	
	2003	2007
Селско, ловно и горско стопанство	72	82
Рибно стопанство	0	1
Добивна промишленост	1	0
Преработваща промишленост	244	227
Производство и разпределение на електроенергия, газ и вода	3	4
Строителство	65	102
Търговия, ремонт на автомобили, лични вещи и стоки за домакинството	989	939
Хотели и ресторанти	187	180
Транспорт, складиране и съобщения	91	90
Финансово посредничество	6	0
Операции с недвижими имоти и бизнес услуги	156	189
Образование	15	20
Здравеопазване и социални дейности	85	106
Други дейности, обслужващи обществото и личността	40	64
<b>Общо</b>	<b>1 954</b>	<b>2 004</b>

Източник: ТСБ – Ловеч, 2004, 2008

За 2007 г. най – малък е делът на предприятията, развиващи дейност в отраслите „Рибно стопанство” (0.05%) и „Производство и разпределение на електроенергия, газ и вода” (0.20%). Предприятията от отраслите „Добивна промишленост” и „Финансово посредничество” за разглеждания период са преустановили дейността си.

От Графика №2 (ВЖ. по – долу) е видно, че увеличението на предприятията за периода 2003 – 2007 г., основно се дължи на отраслите „Строителство” и „Операции с недвижими имоти и бизнес услуги”. Това е разбираемо имайки предвид факта, че за разглеждания период строителният отрасъл бележеше бурно развитие, обхващащо не само самата строителна дейност - жилища, хотели, офиси, пътно строителство и др., но и производствата, пряко свързани със строителството и доставка на строителни материали и изделия, както и изделия, косвено свързани с отрасъла.

Графика №2: Брой предприятия по икономически дейности в община Ловеч през 2003 и 2007 г.



Източник: ТСБ – Ловеч, 2004, 2008

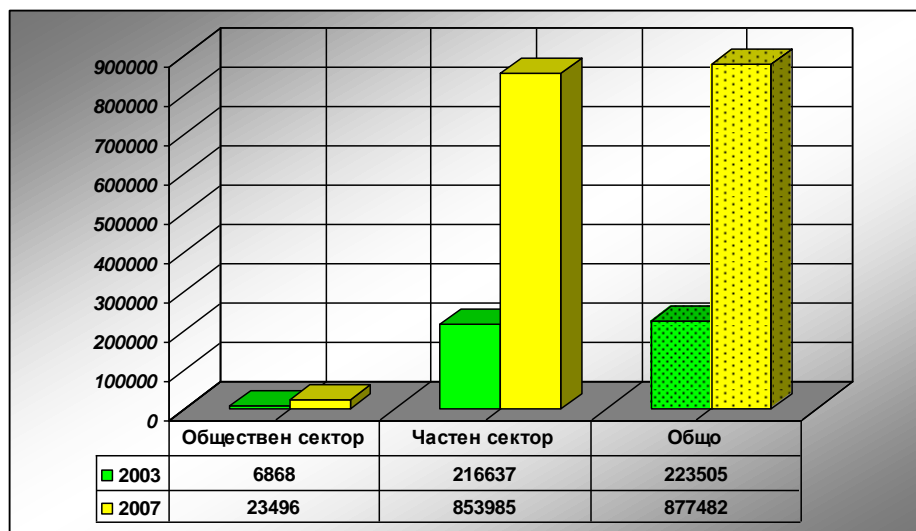
За 2007 г. по показател “Нетни приходи от продажби” най-голям е дялът на отрасъл “Преработваща промишленост” – 335 599 хил.лв. (211 185 хил.лв. за 2003 г.), следван от отрасъл “Производство и разпределение на електроенергия, газ и вода” – 11 296 хил.лв.

### 1.2.2. Промислени предприятия

Промислените предприятия на територията на Ловешка община развиват дейност предимно в отрасъл “Преработваща промишленост”. Представени са следните подотрасли: “Машиностроителна и металообработваща промишленост”, “Електротехническа промишленост”, “Мебелна промишленост”, “Дърводобив и дървопреработваща промишленост”, “Текстилна и шивашка промишленост”, “Кожарокожухарска промишленост”, “Хранително-вкусова промишленост” и “Производство на комбинирани фуражи и храни за животни”. Производствените мощности са концентрирани в общинския център.

Посредством Графика №3 е представена информация за произведената продукция от предприятията (в зависимост от собствеността) за 2003 и 2007 г.

Графика №3: Произведена продукция в община Ловеч по сектори в хил.лв. за 2003 и 2007г.



Източник: ТСБ – Ловеч, 2004, 2008

Произведената продукция, както в частния, така и в общественя сектор за периода 2003 - 2007 г. бележи значителен ръст – с 242.11% за общественя и с 294.20% за частния или с 292.60% общо.

През 2003 г. произведената продукция в частния сектор е 96.93% от общия обем. Тенденцията се запазва и през 2007 г. този процент е 97.32%. Това е нормално имайки предвид, че 99.85% от общия брой предприятия са частна собственост.

### 1.2.3. Общински търговски дружества

Към датата на разработване на ОПР на община Ловеч, на територията й работят общински търговски дружества, които условно могат да бъдат разделени в четири групи:

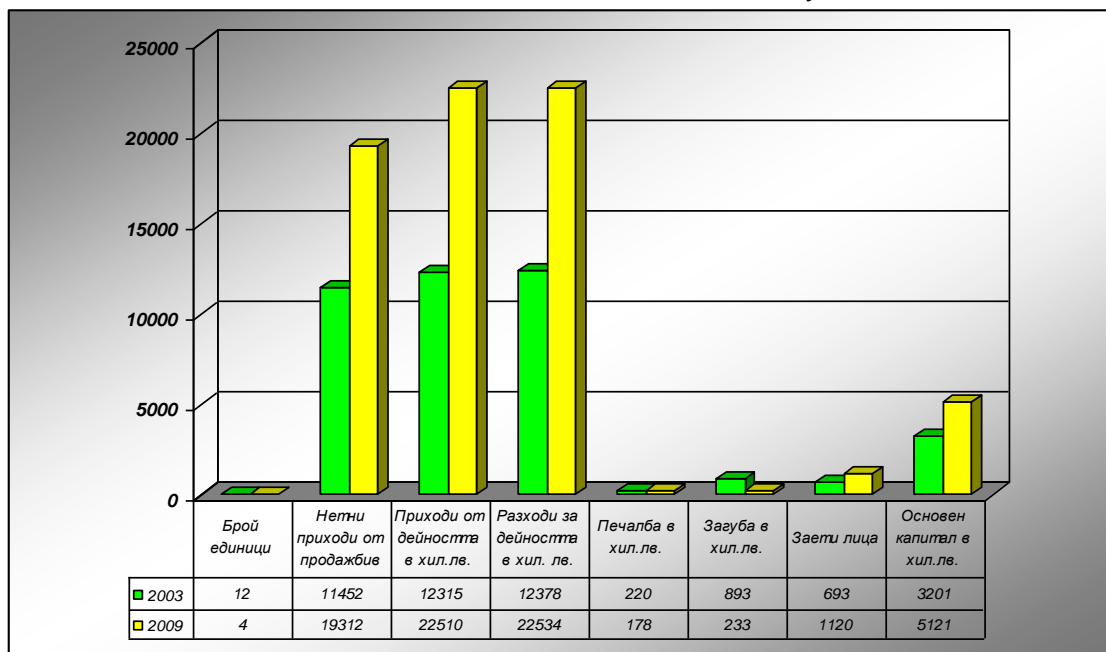
- ☛ Първа група – търговски дружества, в които общината е едноличен собственик на капитала (ЕТД).
- ☛ Втора група – приватизирани търговски дружества с общинско участие.
- ☛ Трета група – търговски дружества, образувани между държавата и общините.
- ☛ Четвърта група – търговски дружества, образувани между общината и други дружества.

Към настоящия момент на територията на общината работят общински търговски дружества, които условно могат да бъдат разделени в две групи:

- ☛ Първа група - Управление на търговските дружества, в които Общината е едноличен собственик на капитала. Такива дружества, които са еднолична собственост на Община Ловеч, са „Еко Ловеч“ ЕАД и „Общински пазари Ловеч“ ЕАД.
- ☛ Втора група - Дейност на търговските дружества с миноритарно общинско участие. Такива дружества са "Ноя" АД; МБАЛ "Проф. д-р Параскев Стоянов" АД; "Водоснабдяване и Канализация" АД; "Ловеч спорт - 96" АД.

Детайлна информация за дружествата с общинско имущество и/или участие за разглеждания период е представена посредством Графика №4.

Графика №4: Основни показатели на търговските дружества с общинско имущество и/или участие за 2003 и 2009 г.:



Източник: Баланси и отчети за приходите и разходите на търговските дружества, 2004, 2010

На база на Графика №4, могат да бъдат направени следните изводи:

1. Броят на предприятията за разглеждания период е намалял с 2/3.
2. Нетните приходи от продажби и Приходите от дейността бележат увеличение, съответно с 68.63% и 82.79%.

3. Печалбата от дейността на търговските дружества намалява с 19.09%, но същевременно намаляват и загубите с цели 73.91%.
4. Броят на заетите лица в предприятията се увеличава почти двойно, а размерът на основния капитал с 59.98%.

#### 1.2.4. Инвестиции

##### 1.2.4.1. Преки чуждестранни инвестиции

Както към датата на разработване на ОПР, така и към момента липсва статистическа информация за размера на преките чуждестранни инвестиции в общината. Косвена информация за инвестиционната среда, в която се намира общината, може да се извлече от сравнителните данни за област Ловеч спрямо тези за страната – ВЖ. Таблица №2.

Не е извършена съпоставка с данните на ниво район за планиране, поради промяна в обхватите им и отнасянето на област – респективно община Ловеч към СЗРП.

Таблица №2: Преки чуждестранни инвестиции в нефинансовите предприятия (в хил. евро) към 31.12.2003 и 31.12.2008 г.

Статистически райони	Година		% на нарастване
	2003 <sup>6</sup>	2008	
Общо за страната	3 482 257.4	19185002.9	450.94%
Област Ловеч	28 812.5	104205.6	261.67%

Източник: НСИ (Районите, областите и общините в България, 2003, 2008)

Независимо от факта, че ръстът на преките чуждестранни инвестиции в област Ловеч е с 58.03% по – малък от средния за страната, той е осезателен. Качеството на човешките ресурси и относително ниските средни месечни работни заплати са основните стимули за чуждестранните инвеститори.

В изпълнение на Програмата за икономическа стабилност, приета през февруари, 2009 година от Консултативния съвет при Община Ловеч, като допълнение на Програмата за управление на Община Ловеч за мандат 2007-2011г. и приета с Решение на Общински съвет – Ловеч № 55/27.03.2008г., Община Ловеч е извършила дейности по провеждане координиран инвестиционен маркетинг за привличане на външен бизнес и стимулиране възникването и развитието на подизпълнителски вериги

<sup>6</sup> Официалните данните за 2003 г. са в USD. Те са приравнени към €, при курс 1€= 1.445\$.

и клъстери, като основни инструменти, достъпни на местната власт, за повишаване конкурентноспособността на общинската икономика и задържане на високообразованото местно население.

В момента е в процес на изграждане завод за автомобили в Ловеч на "Литекс моторс" и една от най-големите частни китайски компании Great Wall ("Грейт Уол"). Заводът, ще е разположен върху терен от 430 дка в землището на ловешкото село Баховица. Той ще разполага с паркинг за служители с 89 паркоместа, посетителски паркинг с около 20 места за паркиране пред административната сграда и с паркинг за тирове с 10 места. Проектът предвижда още изграждане на пречиствателна станция за битови води, обслужващи производството подобекти, както и отделна пречиствателна станция за технологични води. На площадката заедно с основните сгради ще бъдат изградени общо двайсет и пет подобекта. Според проектът ще бъдат разкрити около 800 работни места. Идеята е основните кадри в завода да бъдат подготвени по програми на Техникум по механоелектротехника - Ловеч и на Техническият университет в София. Със строителството на новия завод, Ловеч ще възвърне старата си автомобилна слава и ще направи не само Ловешкия регион, но и България по-конкурентноспособна в един важен отрасъл като автомобилостроенето.

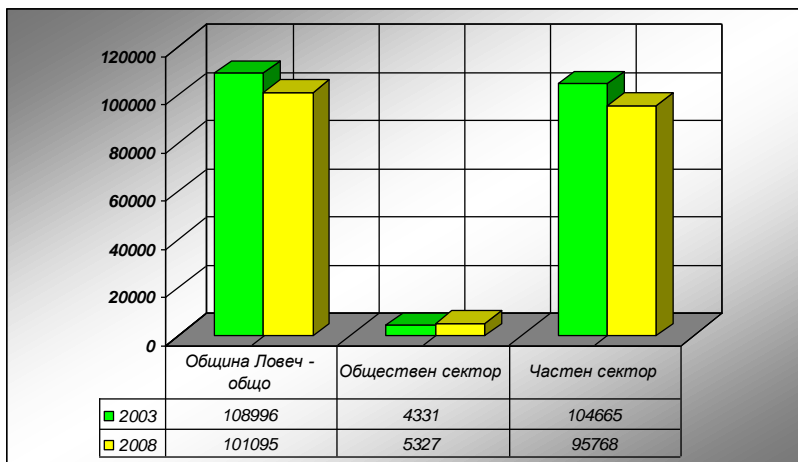
#### **1.2.4.2. Разходи за придобиване на дълготрайни материални активи**

През 2003 г. относителният дял на община Ловеч в направените разходи за придобиване на ДМА спрямо общите за областта е 75.23%, като 96.03% от тях са реализирани в частния сектор. За 2008 г. този процент е 38.81%, като тенденцията се запазва и 94.73% от тях са реализирани в частния сектор.

Разходите за придобиване на ДМА за 2008 г. са с 7.25%, спрямо тези направени през 2003 г. Намалението основно се дължи на частния сектор – ВЖ. Графика №5.

За 2003 най-големи разходи са направени за придобиване на земя - 36.67%, машини, оборудване и транспортни средства - 32.43% и сгради, строителни съоръжения и конструкции - 17.48%. През 2008 година най-големи разходи са направени за машини, оборудване и транспортни средства – 47.22%, сгради, строителни съоръжения и конструкции – 42.47%. придобиване на земя – 5.54%. Т.е. налице е процес към изграждане на сгради върху закупената през предходните години земя и тяхното съоръжаване.

Графика №5: Разходи за придобиване на ДМА през 2003 и 2008 г. (в хил.лв.) в община Ловеч:



Източник: ТСБ – Ловеч, 2004 и 2009

По отрасли разходите за придобиване на ДМА през периода 2003 – 2008 година бележат промени. През 2003 г. най-големи разходи за придобиване на ДМА са направени в сектор “Търговия, ремонт на автомобили, лични вещи и стоки за домакинство”. За 2008 година дейностите с най-голям дял в направените общи разходи за придобиване на ДМА са дейност „Производство на продукти от други неметални минерални суровини” (15.76%), следвана от дейности „Търговия, ремонт на автомобили, лични вещи и стоки за домакинство” (12.21%), „Транспорт, складиране и съобщения” (8.59%), „Преработваща промишленост” (8.33%) и „Хотели и ресторанти” (8.27%).

### 1.2.5. Търговия и битови услуги

Търговската дейност се осъществява чрез заведения за хранене и развлечения, складове и магазинна мрежа, аптеки, пазари, открити търговски обекти, павилиони и ателиета за битови услуги.

За периода 31.12.2002 - 01.03.2010 г. заведенията за хранене и развлечения в Ловешка община са намелели с 6 броя (от 250 на 244) и са разпределени както следва - 30 ресторанта, 57 заведения за бързо обслужване, 129 питейни заведения, 24 кафе-сладкарници, кафетерии и други и 4 дискотеки и нощни барове. През 2002 г. в общината са съсредоточени 28 % от магазините и павилионите за хранителни стоки и 54 % от тези за нехранителни стоки от общия им брой по видове в областта. През 2009 г. тези проценти са 32.80 % и 48.86 %.

Продажбите в търговската мрежа на дребно в община Ловеч през 2007 г. представляват 30.69% (36.06 % през 2002 г.) от продажбите на хранителни стоки и 41.29 % (50.98 % през 2002 г.) - от продажбите на нехранителни стоки в областта – ВЖ. Таблица №3.

За периода 2002 – 2007 г. в община Ловеч продажбите в търговската мрежа като цяло са се увеличили с 59.07%. Значителен ръст се забелязва (почти двойно) при продажбата на хранителни стоки - 94.82%. Ръстът при нехранителните стоки е с 48.86%. За разглеждания период тенденцията по отношение дела на реализираните продажби се запазва, като на частния сектор се падат над 99% от общите продажби.

Таблица №3: Продажби в търговската мрежа на дребно в община Ловеч по групи стоки през 2002 и 2007 година

ГРУПИ СТОКИ	България (хил.лв.)	Област Ловеч хил.лв.)	Община Ловеч (хил.лв.)	Община Ловеч	
				Относителен дял в %	
				спрямо страната	спрямо областта
<b>2002</b>					
<b>Общо</b>	<b>12,057,769</b>	<b>95,974</b>	<b>44,805</b>	<b>0.37</b>	<b>46.68</b>
Хранителни стоки	4,095,549	27,612	9,956	0.24	36.06
Нехранителни стоки	7,962,220	68,362	34,849	0.44	50.98
<b>2007</b>					
<b>Общо</b>	<b>28,129,629</b>	<b>188,824</b>	<b>71,272</b>	<b>0.25</b>	<b>37.75</b>
Хранителни стоки	8,339,258	63,201	19,396	0.23	30.69
Нехранителни стоки	19,790,371	125,623	51,876	0.26	41.29

Източник: НСИ, ТСБ – Ловеч, 2003, 2008

### 1.2.6. Туризъм

Община Ловеч и прилежащият район разполагат с добър потенциал за развитието на разнообразни форми на туризъм. Благоприятните климатични условия, наличието на природни и исторически забележителности и развитието на народните художествени занаяти създават предпоставки за целогодишно развитие на отрасъл туризъм. В този контекст общинска администрация Ловеч е разработила „Програма за развитие на туризма в Община Ловеч до 2013 г.“, на основание чл.10 от Закона за туризма и във връзка с Общинския план за развитие за периода 2007 – 2013 година. Програмата е приета с решение № 625/02.03.2006 година Общински съвет – Ловеч.

Важна предпоставка за развитие на отрасъла е наличието и състоянието на материалната база. По данни на официалната статистика към годината на разработване на ОПР, броя на средствата за подслон и местата за настаняване е 5 с капацитет от 456 легла. Към 01.03.2010 г. по данни на община Ловеч броя на средствата за подслон и местата за настаняване е 10 (4 хотела, 3 семейни хотела, 4 къщи за гости) с капацитет от 853 легла.

Средствата за подслон /хотели/, а и местата за настаняване в града и общината /семейни хотели, къщи за гости и самостоятелни стаи/ са професионално изградени, добре оборудвани и предоставят обслужване на сравнително добро ниво. Ловешките хотели са категоризирани и притежават от една до четири звезди. Обектите с по-високи звезди предлагат висококачествени услуги като ползването на конферентни и заседателни зали, закрити и открити басейни, фитнес зали и сауни, магазини, безжичен и кабелен интернет.

Капацитетът на средствата за подслон и местата за настаняване, броя на нощувките и събраните туристически такси за периода 2003 – 2009 г. са обобщени в Таблица №4.

Таблица №4: Данни за реализираните нощувки в средствата за подслон и местата за настаняване в Община Ловеч през периода 2003 – 2009 г.

Година	Капацитет	Брой нощувки	От чужденци	Туристически такси
2003	456	13462	1425	0,10 лв. - 1346,20 лв.
2004	482	12505	1305	0,10 лв. - 1250,50 лв.
2005	510	9852	1467	0,20 лв. - 1970,40 лв.
2006	587	12214	1511	0,20 лв. - 2442,80 лв.
2007	712	17191	3006	0,20 лв. - 3438,20 лв.
2008	785	23312	4165	0,20 лв. - 4662,40 лв.
2009	853	17868	2035	0,20 лв. - 3537,80 лв.

Източник: Община Ловеч, 2010

От данните се вижда, че в седемгодишния период от 2003 до 2009 г. капацитетът на средствата за подслон и местата за настаняване се е удвоил. Значително по-малък е ръстът на реализираните нощувки в туристическите обекти.

Влиянието на световната икономическа и финансова криза е много ясно отчетливо през 2009 г., а и понастоящем, когато въпреки нарастването на капацитета на обектите намалява броя на нощувките, в това число и от чужденци, което от своя страна оказва влияние върху размера на средствата събрани от туристически такси.

Към 01.03.2010 г. на територията на Общината са категоризирани или променени обстоятелствата общо на 244 заведения за хранене и развлечения – ВЖ. Таблица №5.

Таблица №5: Заведения за хранене и развлечения и техния капацитет в община Ловеч към 01.03.2010 г.

Категория	Брой обекти	Капацитет /места/
1. Ресторанти /класически, с национална кухня, специализирани/	30	2741
2. Заведения за бързо обслужване /закусвалня, снек-бар, бистро, пицария, фаст-фууд, бюфет, павилион/	57	2440
3. Питейни заведения /кафе-аперитив, пивница/	129	4041
4. Кафе – сладкарници /кафе-сладкарница, кафене, кафетерия, кафе-клуб, сладкарница/	24	1216
5. Барове, дискотеки	4	620
<b>Общо:</b>	<b>244</b>	<b>11058</b>

Източник: Община Ловеч, 2010

Наличният брой обекти и капацитет обезпечава търсенето.

### 1.2.7. Аграрен сектор

Аграрният сектор е застъпен във всички селища на общината и има важна роля за цялостното ѝ развитие. Независимо от значителното намаляване на произведената продукция през 90-те, този отрасъл остава източник на доходи в селата и база за хранително-вкусовата промишленост на града.

От съществено значение за интензивното развитие на сектора е изграждането на съвременни канали и конкретни обекти за пазарна реализация, които могат съществено да подобрят, както търговските връзки между селскостопанските производители, производствените предприятия и директните потребители, така и връзките с външните и с местните пазари в други общини и области в България. За модернизиране на наличните производствени мощности са необходими значителни инвестиции с цел адаптиране към качествените, здравни и маркетингови стандарти на ЕС.

В тази връзка е необходимо използването на възможностите предоставяни по линия на Общата селскостопанска политика на ЕС, посредством Програма за развитие на селските райони 2007-2013 г.

**1.2.7.1. Растениевъдство**

Община Ловеч включва 34 землища с обща площ 946 291 дка. Земеделската земя по баланс към 2009 г. е 592 466 дка (683 554 дка през 2003 г.), от тях използваема площ 423 395 дка в т.ч. обработваеми 235 444 дка. Т.е. използваните площи представляват 71.46% от общия земеделски фонд, което е показател за непълно и неефективно използване на земеделските земи.

От общия размер на обработваемите площи най-голям е дялът на засетите със зърнени култури – 68.80%, следвани от тези с технически култури – 21.40%. От засетите със зърнени култури площи с най-голям относителен дял е пшеницата (104547 дка). Отглеждат се още ечемик и царевица. Слънчогледът е преобладаваща техническа култура. Ежегодно нарастват площите заети с рапица, като към 2009 г. те съставляват 1235 дка от общата обработваема площ – ВЖ. Таблица №6.

Таблица №6: Площи заети с основните видове култури отглеждани на територията на община Ловеч, по данни за 2009 г.

Култура	Площ в декари
Пшеница	104547 дка
Ечемик	24334 дка
Рапица	1235 дка
Овес	5247 дка
Слънчоглед	49172 дка
Царевица	26907 дка
Лозя	8370 дка
Сливи	6109 дка
Праскови	2031 дка
Череша и вишни	920 дка
Малини	400 дка
Орехи	351 дка

Източник: Общинска служба "Земеделие", 2010

Селскостопанското производство в общината се осъществява от земеделски производители - арендатори, наематели кооперации и ползватели на земеделска земя регистрирани по Наредба №3/29.01.1999 год. за създаване и поддържане на Регистър на земеделските производители.

В община Ловеч регистрираните земеделски производители към 31.12.2009 г. са 495 бр., което е с 113 повече спрямо 31.12.2004 г. (информацията използвана при разработване на ОПР). До голяма степен увеличението се дължи на изискванията за

регистрация на земеделските производители в контекста на директните плащания и плащанията за площ по линия на Програма за развитие на селските райони.

### 1.2.7.2. Животновъдство

Животновъдството е съсредоточено в частния сектор, като запазва традициите за отглеждане на основните видове животни, както в областта, така и на територията на Община.

Видно от Таблица №7 по – долу е, че за периода 2004 – 2009 г. броят на животните, отглеждани на територията на общината, намалява. Най – съществено намалението е при подотраслите свиневъдство, зайцевъдство и птицевъдство. Най – минимално е в подотрасъл пчеларство – 2.16%.

Таблица №7: Брой на животните отглеждани на територията на община Ловеч през 2004 и 2009 г.

Селскостопански животни (брой)	Брой по години		Намаляване в %
	2004	2009	
Говеда	2916	2140	-26.61%
Биволи	98	77	-21.43%
Свине	12158	1824	-85.00%
Овце	8436	6352	-24.70%
Кози	8033	3843	-52.16%
Птици	152627	93518	-38.73%
Пчелни кошери	6758	6612	-2.16%
Зайци	6371	1166	-81.70%

Източник: Общинска служба “Земеделие”, 2005, 2010

Причините за намаляване броя на отглежданите животни са многобройни, като най - съществени могат да бъдат посочени: висока себестойност на произвежданите фуражи; високи цени на медикаменти и лекарства; ниски изкупни цени на произведената продукция, често под себестойността; липса на свободни финансови средства в кооперациите и частните стопани; нередовно плащане на произведената продукция от фирми-преработватели; ниска квалификация на работещите в животновъдството; застаряващо и намаляващо население в селата; обща ниска култура при отглеждането на животни и др.

**1.2.7.3. Горски фонд**

Ползването на горите в община Ловеч се извършва по действащия Лесоустройствен план приет през 2004 г. Устройството на горския фонд обхваща всички гори, независимо от тяхната собственост и фондова принадлежност. Актуализация на лесоустройственият план предстои през 2014 год.

Площта на лесничейството, установена при теренни проучвания към края на 2009 г. е 27 106, 0 ха, от които 25 905,4 ха или 95.60 % от тази площ е заета с горски насаждения. По данни на Регионално управление по горите 87.40 % от общото количество насаждения са с естествен произход, главно ниско и високо стъблена широколистна растителност, издънкови и семенни насаждения с пълнота 0.4 – 1.0. От общата залесена площ 24 628,7 ха са гори с дървопроизводителни и средообразуващи функции.

На Таблица №8 е представено разпределението на площта и запасът /без клони/ по собственост на горите от лесничейството към 2004 и 2009 г.

Таблица №8: Разпределение на площта и запасът по собственост на горите от лесничейство Ловеч към 2004 и 2009 г.

Вид собственост	Година	
	2004	2009
Гори държавна собственост	12 608,6 ха	14 117,0 ха
Гори собственост на физически лица	9 827,8 ха	10 005,2 ха
Гори собственост на общината	191,9 ха	389,7 ха
Гори собственост временно на общината	-	1564,8 ха
Гори собственост на религиозни общности	53,6 ха	27,8 ха
Гори училищна собственост	10,0 ха	-
Гори смесена собственост	975,1 ха	971,5 ха
Гори собственост на други организации	-	30,0 ха
<b>Всичко</b>	<b>23 667,0 ха</b>	<b>27 106.0 ха</b>

Източник: Държавно лесничейство – Ловеч, 2004; Общинска служба “Земеделие”, 2010

За разглежданият период площта на лесничейство, заета с горска растителност се е увеличила с 14.53%. Държавната и частната собственост както към 2004 г., така и към 2009 г. са с най-голям процент и са определящи в общото количество запаси от горите на лесничейството.

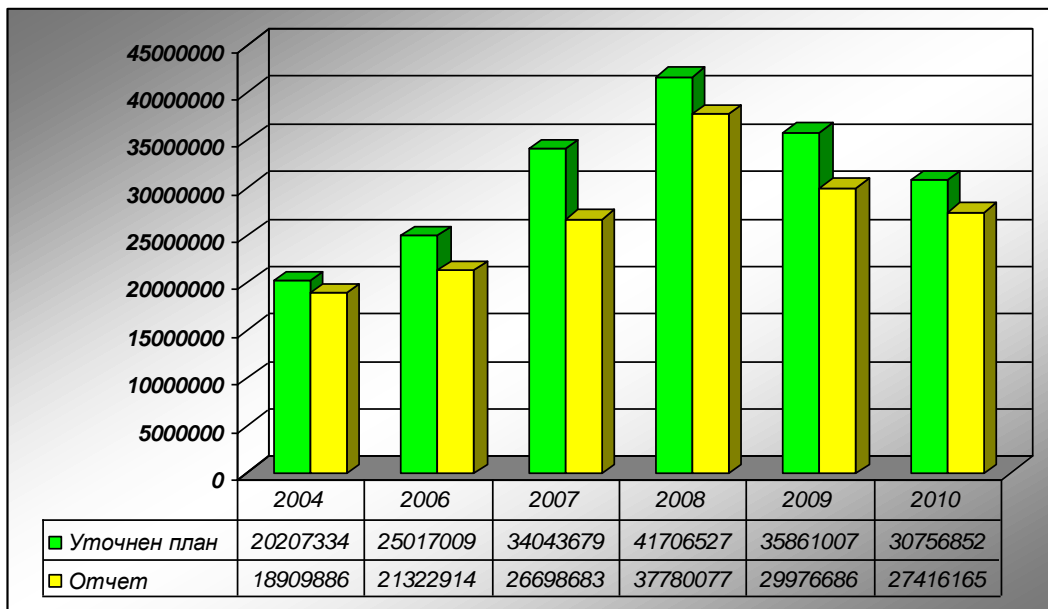
Независимо от положителната тенденция на увеличаване на площта заета от гори в общината, общата оценка за състоянието им е тревожна. В тях са съсредоточени ценни ресурси – дървесина, билки, гъби, богато биологично разнообразие. Предпазват от ерозията и деградацията на почвите. Особено ценни в това отношение са горите в карстовите региони. От друга страна те са застрашени от пряко унищожение. Този процес се задълбочава от фактът че niskият жизнен стандарт на местното население особено в селата го насочва към най-лесният за бързо оползотворяване ресурс.

Приоритетно община Ловеч трябва да търси финансиране за залесяване с местни видове и да осъществява такива проекти. Добра възможност в това отношение предоставя Програма за развитие на селските райони, в частност Приоритетна ос 2.

### 1.2.8. Общински бюджет

Синтезирана информация за окончателно утвърдените бюджети на Община Ловеч и тяхното изпълнение от 2004 (информацията използвана при разработване на ОПР) до 2010 е представена посредством Графика №6.

Графика №6: Изпълнение на бюджета спрямо уточнения план на община Ловеч (в лева) за периода 2004 – 2010 г.



Източник: Община Ловеч, 2011

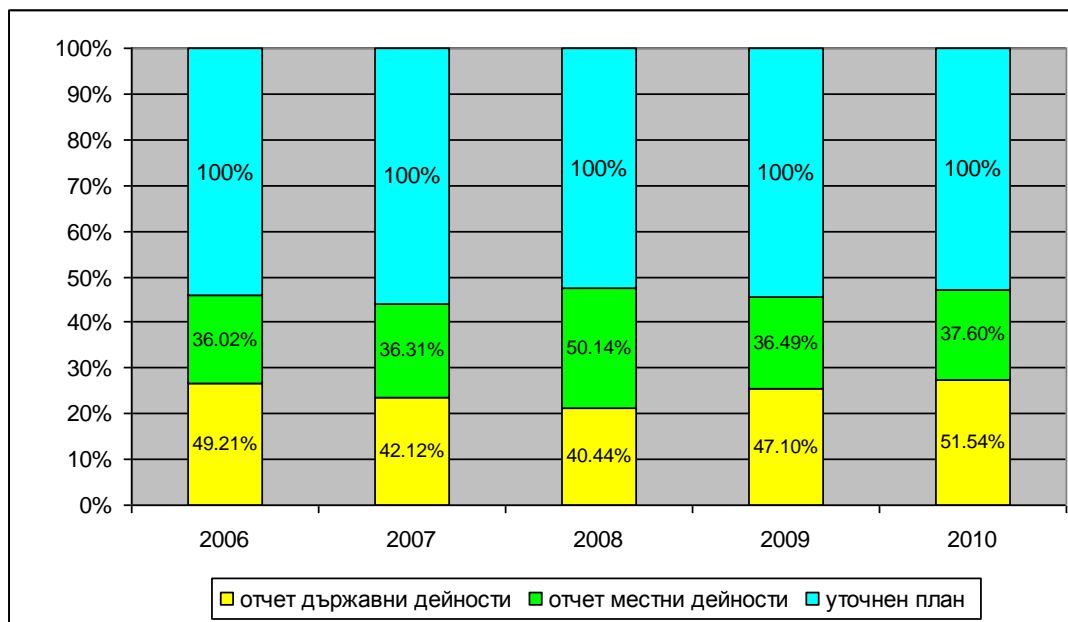
От графиката е видна тенденция на увеличаване на средствата в бюджета на общината. Тенденцията се нарушава през 2009 г. вследствие на влиянието на

световната и национална икономическа и финансова криза, водеща до свиване на общинския бюджет с 14.02% за 2009 г. и 26.25% за 2010 г. спрямо 2008 г. Независимо от това увеличението на общински бюджет за 2010 г. спрямо годината на разработване на ОПР е с 52.21%.

За всяка една от годините в разглеждания период е налице неизпълнение спрямо окончателно утвърдения бюджет. То е най-съществено през 2007 г. - 21.58% и най-незначително през 2004 г. – 6.42%. За 2010 г. процентът е 10.86%.

За целия период приходите за държавни дейности в уточнените бюджети са с по-голям относителен дял в общия размер на приходите спрямо приходите за местни дейности, с изключение на 2008 г. когато съотношението е 55.25% към 44.75% в полза на приходите за местни дейности. Идентична е картината при отчитане на извършените разходи – ВЖ. Графика №7

Графика №7.Изпълнение на общинския бюджет на община Ловеч за периода 2006 -2010 г., по държавни и местни дейности спрямо уточнения план.



Източник: Община Ловеч, 2011

Имуществените данъци и неданъчните приходи през всички години са изпълнени спрямо уточнения план.

### 1.3. Човешки ресурси

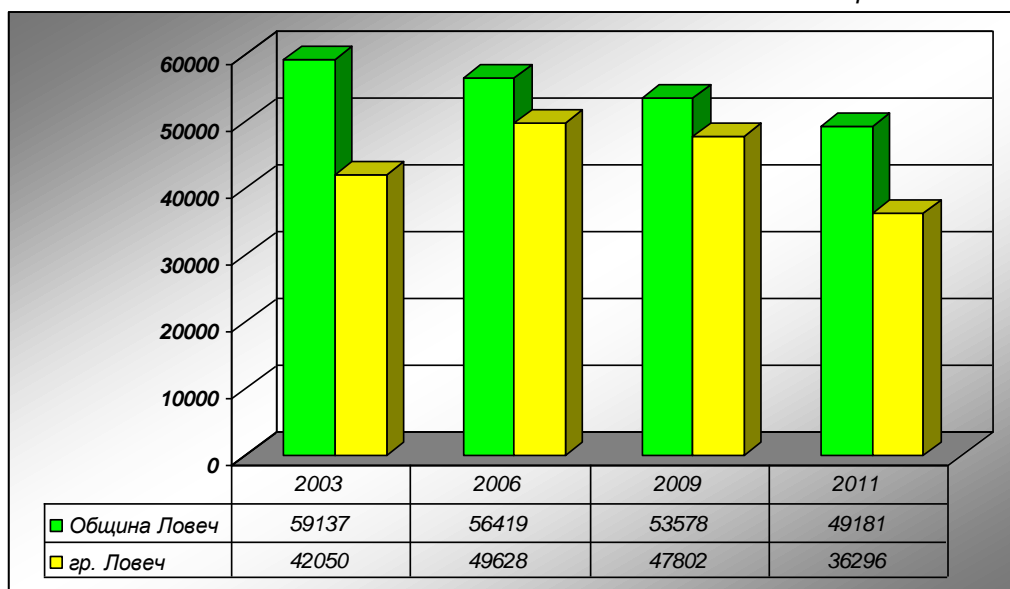
#### 1.3.1. Население

##### 1.3.1.1. Брой и динамика

Населението на община Ловеч към 01.02.2011 г. наброява 49 181<sup>7</sup> жители, от които 36 296 (73.80%) са съсредоточени в гр. Ловеч, останалите в прилежащи към общината 34 села. Това от своя страна определя общината като “градска”, според съотношението градско/селско население.

Промените в броя на населението за периода 2003 (информацията използвана при разработването на ОПР) – 2011 г. (информацията от последното преброяване на населението) са представени в Графика №8.

Графика №8: Изменение в броя на населението в община и град Ловеч за периода 2003-2011 г.



Източник: ТСБ – Ловеч, 2011

Както се вижда от графиката демографското развитие в общината е тревожно нестабилно. За разглежданият период населението намалява приблизително с около 10 хил. души. Населението на град Ловеч намалява с 5754 души (13.68%), а това в селата с 5134 души (28.49%). По – големият процент основно се дължи на по-големия отрицателен естествен и механичен прираст в селата.

<sup>7</sup> По данни на ТСБ Ловеч от преброяването проведено през 02.2011 г.

Към 01.02.2011 г. в общинския център е концентрирано 73.80%% от населението на общината. Най-голямото кметство на територията на ловешка община е село Александрово, в което живеят 1508 души, следвано от село Дойренци с население от 1136 души и село Баховица с населени 947 души. С най-малко жители е село Дъбрава – 24 души и село Изворче с население от 41 души. Според броя на жителите селата на община Ловеч могат да бъдат поделени на следните категории според националната класификация:

Таблица №9: Категоризация на селата на територията на община Ловеч в зависимост от броя на населението.

Брой	Средноголеми /с население от 1000 до 2000д./	Малки /с население от 500 до 1000д./	По-малки /с население от 200 до 500д./	Най-малки /с население под 200д./
1	Александрово – 1508	Баховица - 947	Умаревци – 410	Брестово - 169
2	Дойренци - 1136	Лисец – 804	Горан - 391	Българене – 164
3		Славяни - 782	Йоглав - 361	Гостиня - 156
4		Слатина - 766	Пресяка - 346	Лешница - 146
5		Малиново - 706	Владия - 329	Абланица - 143
6		Радювене – 687	Дренов - 293	Сливек - 139
7			Хлевене - 292	Соколово - 119
8			Чавдарци – 292	Стефаново - 96
9			Къкрина - 274	Тевава - 85
10			Смочан - 273	Прелом - 78
11			Скобелево - 268	Изворче - 41
12			Горно Павликене - 238	Дъбрава – 24
13			Казачево - 222	
14			Деветаки - 200	

Източник: ТСБ – Ловеч, 2011

Видно от таблицата е, че само две от селата на ловешка община попадат в категорията „средноголеми“. 41.18% от селата са с население от 200 до 500 души, а 35.29% с население под 200 души.

### 1.3.1.2. Териториално разпределение

Този демографски показател зависи от много фактори - демографски, природни, стопански, политически и прочие. Географската гъстота има няколко измерения, чрез които се изразяват различните отношения между населението и територията и които са отделни показатели в зависимост от целите и предназначението, за които се използват. Това са средната географска гъстота, гъстота на обитаване, земеделска гъстота, ареалитет, проксимитет и гъстота на селищната мрежа.

а) Средната географска гъстота<sup>8</sup> на населението на община Ловеч към 01.02.2011 г. е 51.98 души/км<sup>2</sup> (62,5 души/км<sup>2</sup> към датата на разработване на ОПР). Тази цифра е по-малка от средната гъстота на страната, която е 66.52д/км<sup>2</sup>, но по-голяма от тази на областта – 33.88 д/км<sup>2</sup>. Причините за относително високата средна географска гъстота на общината, спрямо тази на областта се крият в географското й разположение и историко – културното й развитие.

б) Ареалитет<sup>9</sup> е показател, който дава сведения за това колко площ средно се пада на 1 жител. Според показателят общината е слабо заселена – 19.29 da/1 човек, при положение, че средната гъстота за страната е 15.03 da/1 човек, но по – гъсто заселена от областта – 29.50 da/ 1 човек.

в) Показателят Усвоеност на територията<sup>10</sup> или земеделска гъстота на територията отразява отношението между броя жители и обработваемата земя, т.е. показва развитието на земеделието на определена територия. За страната, като цяло, тези стойности са ниски, въпреки големите разлики в общините от Добруджа и Горнотракийската низина например и такива от високопланинските райони. Водеща роля в използването и усвояването на земеделска територия има община Плевен (5.6%), следвана от Пловдив (5.7%), Бургас (5.7%) и Добрич (6.5%). За община Ловеч стойността на показателя е 20.80%.

г) Проксимитетът<sup>11</sup> дава представа за разстоянието в метри между жителите на дадена териториална единица, ако те се подредят в редица. Проксимитетът на община Ловеч е 4.71 м.

<sup>8</sup>  $r = \frac{S}{Q}$ , където S – брой на населението на общината, Q – площ на територията на общината.

<sup>9</sup>  $f = \frac{Q}{S}$ , където Q – площ на територията на общината, S – население на общината.

<sup>10</sup>  $r = \frac{S}{Q}$ , където S – брой жители на общината, Q – обработваеми площи.

<sup>11</sup>  $r = 1,0744 \sqrt{f}$ , където f – ареалитет.

д) Гъстота на селищната мрежа<sup>12</sup> - представлява отношението на броя селища отнесени към площта на територията. За община Ловеч тя е 0.037, при средна за страната 0.048.

### **1.3.1.3. Структури на населението**

Направеният по – долу анализ на структурите на населеното на община Ловеч не обхваща етническата, конфесионалната, образователната и брачната структури на населението, поради липсата все още на актуална статистическа информация от преброяването проведено през месец февруари 2011, която да бъде сравнена с тази посочена в ОПР на община Ловеч (информация от преброяването проведено през 2001 г.) и в последствие анализирана.

В структурата на населението по пол преобладават жените с 1.93%. В град Ловеч на 100 мъже се падат 103.4 жени. Съотношение в селата е 100 към 106.5. Това основно се дължи на по-голямата средна продължителност на живот при жените, както и на по – високият процент на мъжете сред емигриращото население.

В селищната структура на населението с превес е градското население. В проценти съотношението към 01.02.2011 г. е 73.80% към 26.20%. Това от своя страна определя общината като “градска”, според съотношението градско/селско население. За страната съотношението градско : селско население е 72.88% към 27.12%, а за областта 62.09% към 37.91%.

Формираната възрастова структура на населението в резултат на демографските процеси в общината силно въздейства пряко и косвено върху броя и възрастовия състав на трудовите ресурси. Във връзка с това като остър демографски проблем, се очертава продължаващия процес на остаряване на населението. Той се изразява в непрекъснато нарастване на показателя за средната възраст на населението през последните години. За 2010 г. средната възраст на населението общо за страната е 41.8 години. Процесът на остаряване се проявява както в селата, така и в градовете, като в селата средната възраст на населението е по-висока в сравнение с тази в градовете - съответно 45.5 и 40.3 години.

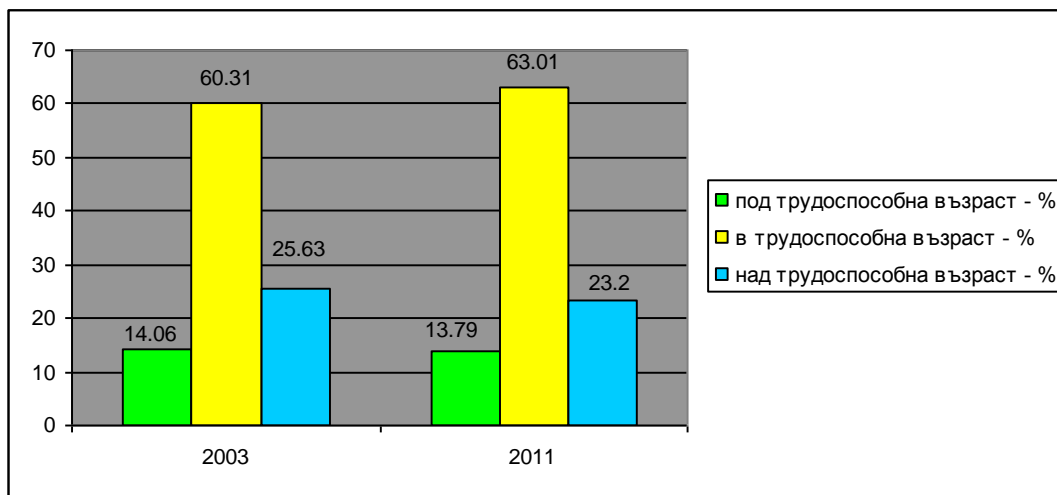
Тенденцията на остаряване на населението в община Ловеч се изразява и в промените на неговата основна възрастова структура - разпределение на населението

---

<sup>12</sup>  $r = \frac{P}{Q}$ , където P – брой населени места в общината, Q – площ на територията на общината (км.<sup>2</sup>).

под, в и над трудоспособна възраст- ВЖ. графика №9. Влияние върху обхвата на населението във и над трудоспособна възраст оказва както остаряването на населението, така и законодателните промени в определянето на възрастовите граници на населението при пенсиониран

Графика №9: Население под, във и над трудоспособна възраст в община Ловеч за 2003 и 2011<sup>13</sup> г.



Източник: ТСБ – Ловеч, 2004, 2011

Населението в трудоспособна възраст в община Ловеч към 01.02.2011 г. е 30991 души, или 63.01% от цялото население. Спрямо годината на разработване на ОПР, делът му спрямо общият брой се е увеличил с 2.70%. Увеличението основно се дължи на увеличената възрастова граница за пенсиониране, както при мъжете, така и при жените. Това от своя страна оказва пряко влияние и върху общия брой на населението в надтрудоспособна възраст, което към февруари 2011 г. съставлява 23.20% от населението на общината или 11408 души.

Без съществена промяна е относителният дял на населението в подтрудоспособна възраст. В началото на 2011 г. то е 6782 души. Съотношенията в трите възрастови категории в община Ловеч са почти идентични за Северозападен район за планиране и Област Ловеч. Различията между тях варират между 1 – 3%.

<sup>13</sup> При изчисляването на броя на населението под, във и над трудоспособна възраст са отразени законодателните промени в определянето на възрастовите граници.

Общият коефициент на възрастова зависимост<sup>14</sup> е 36.98%. От позицията на бъдещото развитие трябва да се отбележи, че сериозен демографски проблем е значително ниският относителен дял на населението от 0 до 17 години – 13.79%, за страната този процент е 15.95%.

#### 1.3.1.4. Естествен и механичен прираст

Днешното демографско състояние на общината е резултат от продължително действие на множество фактори и влияния. Една част от тях са свързани с общи тенденции в демографското развитие на европейските страни, други – със специфичните особености на историческото, икономическото и културно развитие на Република България и в частност община Ловеч.

Влияние върху демографското развитие оказват общите за развитите страни демографски процеси – намалена брачност и раждаемост, засилена урбанизация, както и специфичните за развиващи се страни и страни в преход, увеличена смъртност и интензивна емиграция. На таблицата по – долу можем да проследим тенденцията в естествения и механичния прираст на населението за периода 2003 (информацията използвана при разработването на ОПР - 2009 г. (последната налична официализирана статистическа информация).

Таблица №10: Категоризация на селата на територията на община Ловеч в зависимост от броя на населението:

Година	Родени	Умрели	Естествен прираст	Заселени	Изселени	Механичен прираст
2003	436	1022	-586	1212	1737	-525
2009	419	883	- 464	833	1448	- 615

Източник: ТСБ – Ловеч, 2004, 2010

Както се вижда от данните тенденцията е отрицателна – населението на общината намалява. Това се дължи както на отрицателните стойности на естествения прираст, така и на миграцията, най – често на хора в активна трудоспособна възраст към други икономически по-силно развити региони или страни. Основните причини за това са понижения жизнен статус на населението през последните 20 години.

<sup>14</sup> Брой лица от населението под 17 и на 65 и повече години на 100 лица от населението от 18 до 64 години.

Налице е процес на депопулация, който ще има лоши последици за икономическото развитие и благополучието на общината. Може да се направи констатацията, че се утвърждават негативните тенденции в естественото развитие на населението, изразяващи се в ниската раждаемост на населението и относително високата смъртност. Към тези фактори следва да се добави и въздействието на външната миграция, която пряко и косвено, също допринася за влошаване на демографската ситуация.

Независимо от горе написаното впечатление прави, че спрямо годината на разработване на ОПР на община Ловеч, към края на 2009 г., естественият прираст намаляват отрицателните си стойности. Това основно се дължи на намаляване броя на смъртните случаи сред населението. Независимо от положителните изменения в някои показатели за демографското развитие и в бъдеще броят на населението ще продължи да намалява.

### **1.3.2. Благосъстояние на населението**

За община Ловеч, както към годината на разработване на ОПР, така и към днешна дата липсва статистическа информация за доходите и разходите на домакинствата по източници. В точките по долу се използва информация на ниво област, съответно за 2003 и 2009 г.

#### **1.3.2.1. Доходи**

От наличните данни за област Ловеч за 2009 г. е видно, че най-голям относителен дял в доходите на домакинствата се пада на източниците “Работна заплата” – 51 %, (при 40% за 2003 г., което е показател за излизане на много от фирмите от сферата на „сивия” сектор). „Пенсии” – 24 % и “От предприемачество” – 11 %.

Делът на доходите на населението формирани от пенсии спрямо 2003 г. е нараснал с 7%, което е допълнителен показател за застаряване на населението. Отпадането на доходите формирани от източник “Домашно стопанство” от ТОП 3, който през 2003 г. са на второ място с 26% от общия дял, от своя страна е показател за затихващите функции на аграрния сектор в създаването на БВП в общината.

#### **1.3.2.2. Разходи**

Както към 2003, така и към 2009 г. най-висок относителен дял в разходите на домакинствата на ниво област бележат “Потребителските разходи” - 84% за 2009 г. и

87% за 2003 г. От тях с най-голям дял са тези за храна – 37.60 % (43.70% за 2003 г.), следвани от разходите за жилища, вода, ел.енергия и горива за битови нужди – 11,8 % (13.70% за 2003 г.), транспорт – 7.20% (6.50% за 2003 г.) и др.

### 1.3.3. Заетост и безработица

В точката е използвана информация от доклад на ДБТ Ловеч „Годишен обзор – пазар на труда 2010 – ДБТ Ловеч“. Районът, който обслужва ДБТ Ловеч обхваща две общини: Ловеч и Летница. В този контекст, част от анализирания информация се отнася за района като цяло.

#### 1.3.3.1. Работна сила и заетост

Населението в трудоспособна възраст в община Ловеч към 31.12.2011 г. наброява 30991 души или 63.01% от общото население на общината. Към годината на разработване на ОПР (използвана е информация за 2003 г.) населението в трудоспособна възраст е наброявало 35234 души или 59.58%. Т.е. на лице е тенденция на намаляване на броя на населението в трудоспособна възраст от една страна, а от друга увеличаване на делът му спрямо общия брой на населението. Това се дължи основно на две причини. Първата е свързана с намаляване на населението в общината като цяло в резултат на отрицателния естествен и механичен прираст. Втората е свързана с увеличената възрастова граница за пенсиониране, както при мъжете, така и при жените.

За периода 2003 – 2010 г. се установява трайна тенденция на увеличаване на заетостта в частния сектор. Както към 2003, така и към 01.02.2011 г. заетите лица в частния сектор е са с около 2 пъти повече от тези в обществените. По секторен състав заетостта е най-висока в сектор „Преработваща промишленост“ - ~39 %, следван от „Търговия и ремонт“ - ~12.%, „Държавно управление“ - ~ 10%, „Образование“ - ~ 9% и др.

През 2010 г. заявените работни места в ДБТ Ловеч са 1174. От тях:

☞ 150 места /12.78%/ са по програми за заетост. От тях:

- Национална програма (НП) “От социални помощи към осигуряване на заетост” – 58 места;
- НП “Асистенти на хора с увреждания” – 21 места;
- НП „Нова възможност за заетост” – 17 места;

- Програма “Старт на кариерата” – 6 места;
  - НП “Мелпомена” – 3 места;
  - Регионални програми за заетост – 45 места.
- ☞ 1009 са обявените свободни работни места извън програми за заетост. От тях:
- 21 /2.08%/ са субсидираните работни места – по мерки за заетост.
  - 988 са обявените свободни работни места на първичен пазар. От тях:
    - 798 /79.09%/ са от частния сектор;
    - 740 /73.34%/ са без специалност;
    - 221 /21.90%/ са за специалисти;
    - 48 /4.76%/ са с работническа професия.

Заети през 2010 г. са 527 места. От тях:

- ☞ 152 са заетите работни места по програми.
- ☞ 366 са заетите места извън програми за заетост:
  - 19 са заетите субсидирани работни места.
  - 347 са заетите работни места на първичен пазар. От тях:
    - 294 са в частния сектор;
    - 247 са без специалност и професия;
    - 75 за специалисти;
    - 25 с работническа професия.

В края на годината /към 31.12.2010г./ остават свободни 48 работни места. Пет от свободните работни места са по Оперативна програма „Развитие на човешките ресурси” и 43 са на първичен трудов пазар.

### 1.3.3.2. Безработица

Регистрираните безработни за община Ловеч в ДБТ Ловеч към 31.12.2010 г. са 2474 души. Нивото на безработица за страната към 31.12.2010 г. е 11.20%, а за община Ловеч 8.51%. За 2003 г. за страната е 14.26%, а за община Ловеч 14.39% - информацията използвана при разработване на ОПР. Т.е. налице е тенденция на намаляване на безработицата в общината, в това число и под средните за страната стойности.

Както към годината на разработване на ОПР, така и към края на 2010 г. се наблюдава устойчиво неравномерно разпределение на безработицата по социално - демографски групи. Като трайно засегнати от безработицата е оформена групата на жените, младите хора, на лицата с по-ниско образование и без квалификация, лицата над 50 години и лицата с намалена трудоспособност.

По отношение на средногодишния брой регистрирани безработни по пол, продължава тенденцията да доминират жените, като относителният им дял в общата съвкупност безработни, както към 2003, така и към 2010 г. съставлява 54%.

Във възрастовата структура на безработицата могат да бъдат обособени две възрастови групи. Първата на безработните младежи на възраст до 29. През 2010 г. се наблюдава тенденция за намаляване на дела на безработните лица от групата с 10.44% спрямо 2003 година, като през 2010 г. регистрираните безработни младежи в ДБТ Ловеч съставляват 13.28% от общия брой безработни. Втората група е на безработните лица на възраст над 55 години, чийто относителен дял към края на 2010 г. е 31.06%. Този процент е пряк резултат от факта, че за тази възрастова група пазарът на труда е почти "затворен". Като цяло и двете възрастови групи трудно се интегрират на пазара на труда. На младежите им липсва професионалния опит, а безработните на възраст над 55 години са трудно адаптивни към съвременните изисквания на пазара на труда.

По степен на образование най-голям относителен дял към 2003 г. имат регистрираните безработни с основно и по-ниско образование и без професионална квалификация – 48.23% от общия брой регистрирани безработни. През 2010 г. най - голям относителен дял имат регистрираните безработни със средно образование – 52.15%. Средногодишният брой на регистрираните безработни с основно образование е 13.55%, а на тези с висше образование е 12.81%.

По професионална структура най-голям е относителният дял на регистрираните безработни без специалност и професия. Това е валидно, както към годината на разработване на ОПР - 57.88% от общия брой безработни, така и към края на 2010 г. - 43.93% от общия брой безработни. Трябва да бъде отчетена положителната тенденция в намаляването на този процент за разглеждания период с 13.95%.

Средно годишният брой на безработни с намалена трудоспособност за 2010 г. е 174 души, което е 5.82% от регистрираните безработни. В тази група преобладават: безработните без специалност и професия - 67 души /38.51%/ и тези със средно образование - 99 души (56.90%).

Средногодишният брой на безработните лица с продължителност на регистрацията над 1 година за 2010 г. в ДБТ Ловеч е 1027 лица – 34.36% от всички безработни лица. От тях:

- ☞ 58.52% /601 души/ са жени.
- ☞ 58.91% /605 души/ са на възраст над 50 години.
- ☞ 7.59% /78 души/ са на възраст до 29 години.
- ☞ 51.51% /529 души/ са без специалност и професия.
- ☞ 44.30% /455 души/ са основно образование.

## 1.4. Анализ на състоянието на социалната сфера

### 1.4.1. Здравеопазване

На територията на община Ловеч профилактичната, диагностичната, лечебната, контролната дейност и хигиенно - епидемиологичният контрол, както към датата на разработване на ОПР, така и към момента се осъществяват от:

- ☞ МБАЛ “Проф. д-р П. Стоянов” АД;
- ☞ Държавна психиатрична болница;
- ☞ Районна инспекция за опазване и контрол на общественото здраве;
- ☞ Районен център по здравеопазване;
- ☞ Център за спешна медицинска помощ;

- ☞ Медицински центрове;
- ☞ Медико- диагностични и медико- технически лаборатории;
- ☞ Групови и индивидуални практики за специализирана медицинска помощ;
- ☞ Групови и индивидуални практики за първична доболнична медицинска помощ;
- ☞ Индивидуални практики за първична и специализирана стоматологична помощ.

В периода от разработването на ОПР до момента е открит и функционира Диагностично-консултативен център. Психиатричната болница е с междубластни функции и има разкрити 280 легла. Многопрофилната болница за активно лечение, Районна инспекция за опазване и контрол на общественото здраве, Центърът за спешна медицинска помощ и Районният център по здравеопазване са с областни функции.

#### **1.4.1.1. Доболнична медицинска помощ**

В общината доболничната медицинска помощ се осъществява от 39 лекарски амбулатории за първична медицинска помощ (41 към годината на разработване на ОПР – 2005), една групова практика за първична медицинска помощ, 89 амбулатории за специализирана медицинска помощ – индивидуални практики (87), 7 групови практики за специализирана медицинска помощ и един диагностично- консултативен център. Т.е. на лице е минимално намаляване на лекарските амбулатории за първична медицинска помощ и минимално увеличаване на индивидуалните практики.

Минимално намаляване се наблюдава и по отношение на броя и заетия в тях персонал на амбулаториите за стоматологична първична помощ. Към момента тя се осъществява от 62 амбулатории (63 към годината на разработване на ОПР – 2005) с 62 (63) стоматолози, от които 39 (42) с придобита специалност. В периода от разработването на ОПР до момента са открити 2 индивидуални практики за специализирана помощ по дентална медицина.

Разкрити са 4 медицински центъра(3 към годината на разработване на ОПР), 5 (6) самостоятелни медико-диагностични лаборатории и 7 (7) медико-технически лаборатории. В доболничната медицинска помощ са заети около 150 лекари, от които 126 с придобита специалност.

Броят на аптеките в общината е 21. Всички те се намират на територията на гр. Ловеч.

#### **1.4.1.2. Болнична медицинска помощ**

Болничната медицинска помощ се оказва от многопрофилната болница за активно лечение “Професор д-р П. Стоянов”. В нея са разкрити всички основни и специализирани отделения и има 360 легла. Както към 2005, така и към момента осигуреността с болнични легла е 108,32 на 10 000 души население, което е над средното за страната. Висок е относителният дял на лекарите с призната специалност – 84.50%.

Осигуреността с медицински персонал в общината през 2010 година е: лекари - 55.25 (60.89 към годината на разработване на ОПР - 2005), стоматолози – 10.70 (10.31), среден медицински персонал - 83.89 (87.08) на 10 000 души. Независимо от регистрираното намаление, стойностите са над средните за страната. В Община Ловеч от 2008 година е назначен 1 здравен медиатор, който работи на територията на гр. Ловеч.

В детските градини и учебните заведения са осигурени необходимите медицински специалисти и се извършва широка профилактична дейност с цел ограничаване на рисковите фактори. Разкрити са 15 медицински кабинета в училищата, 1 в ДДЛРГ и 7 в детските градини.

Общината осигурява само средствата за дълготрайни материални активи - медицинска апаратура и средства за основни ремонти. Размерът на средствата, които общината осигурява за издръжка на функция “Здравеопазване” за периода 2008–2010 година е нараснал с повече от 17%. Средната брутна работна заплата за същия период е нараснала с около 25%.

#### **1.4.2. Социални услуги**

Правилникът за прилагане на закона за социалното подпомагане определя социалните услуги в две групи: предоставяне на социални услуги в общността и предоставяне на социални услуги в специализирани институции. Приоритет по предоставянето на социални услуги са услугите в общността, съобразно потребностите на населението и като превенция срещу настаняването в институции.

В периода от разработване на ОПР до момента в Община Ловеч е изградена мрежа от социални услуги, включващи както институционални, така и социални услуги в

общността за всички рискови групи от населението – ВЖ. Таблица №10. За развитие на адекватна социална политика в общината се използва в пълна степен възможностите, както по линия на Оперативна програма „Развитие на човешките ресурси” 2007 - 2013 г., така и на други международни донорски програми.

Таблица №11: Предоставяни социални услуги на територията на община Ловеч към 31.05.2010 г.

Заведение/Социална услуга	Характер и вид - услуга в общност-та резидентен, мобилен тип, др.	Капацитет/ обхванати:
<b>за деца</b>		
Дом за деца лишени от родителска грижа „Параскева Нейкова”, гр. Ловеч	Специализирана институция	30 места
“Център за обществена подкрепа”	Социална услуга в общността	20 места
„Център за настаняване от семеен тип”	Социална услуга в общността	две къщи с капацитет - 10 и 12 места
„Дневен център” за деца и възрастни с увреждания”	Социална услуга в общността	46 места
„Социален асистент” за деца с увреждания	Социална услуга в общността	16 деца
<b>за възрастни</b>		
„Дом за възрастни с физически увреждания с. Сливек”	Специализирана институция	40 места
Дом за стари хора „Върбовка”	Специализирана институция	30 места
„Защитено жилище” за младежи в риск	Социална услуга в общността	-
„Центърът за социална рехабилитация и интеграция” на възрастни и хора с увреждания	Социална услуга в общността	-
„Защитено жилище” за възрастни с физически увреждания	Социална услуга в общността	8 места
„Дневен център” за възрастни с тежки психични заболявания	Социална услуга в общността	30 места
„Защитено жилище ” за възрастни с тежки психични заболявания	Социална услуга в общността	8 места
„Домашен социален патронаж”	Социална услуга в общността	230 обхванати
„Домашен помощник” и „Социален асистент”	Социална услуга в общността	-

Източник: Община Ловеч, 2010

Като цяло тенденцията в развитието на социалните услуги на територията на Ловешка община е в унисон с тенденцията на национално и европейско ниво и е в посока предоставяне на социалните услуги в домашна среда.

Могат да бъдат посочени и следните препоръки<sup>15</sup> по отношение на предоставяните социални услуги на територията на ловешка община:

- ☞ Да се осигури устойчивост на постигнатите резултати като се мултиплицират в бъдещи дейности и проекти
- ☞ Да се търсят възможности за прилагане на координационен механизъм за управление на услугите с цел ефективно управление, оптимизация на човешките ресурси и повишаване на качеството на предоставяните услуги.
- ☞ Да се създадат механизми за осигуряване на устойчивост на проекти, насочени към ранна превенция на рискове сред деца и семейства в процеса на отглеждане, възпитание, образование и организация на свободното време на децата.
- ☞ Планиране и осъществяване на проекти, насочени към ранна превенция изоставяне на деца в родилен дом и деца с увреждания от 0 до 3 годишна възраст.
- ☞ Да се осигури устойчивост на социалните услуги „домашен помощник” и „социален асистент” като алтернатива на институционализацията.
- ☞ Да продължи процеса по изграждане на достъпна архитектурна среда за хората с увреждания.
- ☞ Да се търсят възможности за изграждане на медико-социални услуги в партньорство със здравните и лечебни заведения.

### 1.4.3. Образование

На територията на Община Ловеч функционират около 1/3 от всички училища и обслужващи звена в областта. Делът на общообразователните училища в общината, спрямо областта е 33%, на професионалните гимназии - 50%, на специалните училища и на обслужващите звена – също е 50%. В Ловеч е и единственият за областта колеж.

В Ловешка община функционират 13 общински училища и обслужващи звена: 5 основни училища; 4 средни общообразователни училища; 2 профилирани гимназии; 2 обслужващи звена – Общински детски комплекс и Ученическо общежитие. Шест са

<sup>15</sup> Препоръките присъстват и в последната актуализация на ОПР, приета с Решение № 556/29.07.2010 г.

държавните училища - от тях 4 професионални гимназии и 2 специализирани училища - Помощно училище и Вечерно професионално училище - Затвора. В гр. Ловеч има едно държавно обслужващо звено - Ресурсен център.

В абсолютна стойност броя на училищата към настоящия момент спрямо 2003 г. (информацията използвана при разработването на ОПР) е намалял с 12. Най – много са закрити общообразователни училища – 10. Това основно са училища в по-малките населени места на общината.

В общината, както и в областта за разглеждания периода има тенденция за намаляване на абсолютния брой на учащите се. Общият брой ученици от 1 до 12 клас в дневна форма на обучение за учебната 2009 – 2010 г. е 5843, разпределени както следва:

- ☞ Деца в общински и държавни училища / 1- 4 клас/ - 1557;
- ☞ Деца в общински и държавни училища / 5- 8 клас/ - 1705;
- ☞ Деца в общински и държавни училища /9-12 клас/ - 2581.

Броят на преподавателите в училищата намалява в резултат на намаляването броя ученици и паралелки в тях. Броят на учителите за учебната 2009/2010 година в общината е намалял с 92 спрямо учебната 2006/2007 година.

В общината Ловеч успешно е въведена системата на делегирани бюджети в общинското образование. Нейната същност се изразява в промяна на ролите и отговорностите на общината и училищата като на директорите се предоставят по-големи управленски и финансови правомощия. Определянето на общия размер и начина на разпределяне на средствата между училищата е прозрачно и обективно, извършено по приета и одобрена от всички училища формула. Системата на делегираните бюджети се оказва ефективно средство за намаляване на разходите. Ресурсите на училищата се използват по-ефективно. По-големите правомощия за вземане на решения позволяват на училищните ръководства да поемат отговорността за поддържане на материалната база, за закупуване на необходим инвентар и учебни пособия, за участия в олимпиади и различни състезания.

На територията на Община Ловеч през 2009 г. функционират – 12 Целодневни детски градини (ЦДГ) и 2 Обединени детски заведения (ОДЗ), като от тях 4 са самостоятелни ЦДГ и 1 ОДЗ в селата, а в 5 други села функционират групи към ЦДГ в

общинския център. Предучилищната подготовка на децата в детските градини в селата се осъществява в смесени групи. Поради малкия брой деца и ниската посещаемост в детските заведения в селските населени места от общината, 2 самостоятелни селски детски градини са преобразувани в групи към ЦДГ в общинския център, работещи на териториите на същите села.

Материалната база в общинските детски градини, училища и обслужващи звена е в относително добро. За периода 2006 – 2009 година в общинските училища със средства от делегираните бюджети са извършени доста подобрения на материалната база и са обновени учебно-техническите средства. За същия период основно е подобрена МТБ в три общински училища и две детски градини, чрез изпълнение на проекти по ОП „Регионално развитие” и проекта на МТСП „Красива България” за реконструкция, обновяване и оборудване на учебни и детски заведения, което е 19 % от общинските обекти в образователна инфраструктура на Община Ловеч.

#### 1.4.4. Култура

Както към годината на разработване на ОПР на община Ловеч, така и към момента баланса между интересите и потребностите в областта на културата се осъществяват от следните културни институции: Драматичен театър, Библиотека “Проф.Б.Цонев”, Исторически музей, Художествена галерия, Духов оркестър, Зоопарк, както и от читалище “Наука” - Ловеч и 30 читалища в общината, Клуб на дейците на културата, Общински детски комплекс, НПО и други.

Читалищната дейност се осъществява чрез съществуващите на територията на общината 30 читалища - 2 квартални и 28 селски. За своята дейност голяма част от читалищата ползват безвъзмездно сгради публична общинска собственост, които имат нужда от обновяване и подобряване на енергийната им ефективност. През последните години се обновява МТБ в три читалища, чрез изпълнение на проекти по ОП „Регионално развитие”, което е 10 % от читалищата на територията на Община Ловеч.

## 2. Измерване динамиката на изпълнение на ОПР въз основа на регламентираните индикатори

Съгласно Методическите указания на МРРБ, ОПР следва да включва разработена система за индикатори за целите на текущия мониторинг и оценки. Системата следва да включва индикатори за:

- ☞ Ресурси – съотносими към бюджета;
- ☞ Продукти в резултат на извършваните дейности;
- ☞ Резултати от проектите – показател за ефективността и ефикасността от изпълнението им;
- ☞ Въздействия върху целевите групи и общинската общност, измерими определен период след приключване на проектите.

Индикаторите следва да имат количествен измерител. Необходимо е също така още в етапа на изработване на ОПР да се определят базови стойности, спрямо които в последствие да бъде измервано изпълнението.

ОПР на Ловеч съдържа раздел „Основни индикатори за мониторинг”. Той обаче не следва стриктно указанията, индикаторите не са разделени отчетливо в категории – индикатори за продукти, резултати и въздействия, липсват базови стойности. В името на коректността, следва да се отбележи, че наличната към момента на изготвяне на ОПР информация, едва ли е позволявала създаването на надеждна система от индикатори, съгласно изискванията на нормативната уредба. (проблем касаещ практически всички общински администрации в страната). Независимо от причините за създадената ситуация – резултатът е, че измерването на динамиката на изпълнение на ОПР въз основа на регламентираните индикатори е затруднено.

Текущ мониторинг не е правен от общината, очевидно по същата причина, липсва информация и отчетност. В таблицата по-долу, Консултантът е направил опит по своя преценка да реферира заложените в ОПР Ловеч индикатори към изпълняваните проекти/ мерки/ цели/ приоритети за целите на настоящата оценка.

Таблица №12: Постигнати индикаторите за мониторинг по приоритетите заложи в ОПР на община Ловеч

<b>Приоритети/ Цели съгласно Индикативна финансова таблица</b>	
<b>Индикатори</b>	
<b>Приоритет 1</b>	<b>ПОВИШАВАНЕ КОНКУРЕНТНОСПОСОБНОСТТА НА МЕСТНАТА ИКОНОМИКА</b>
Цел 1	Създаване на благоприятна бизнес среда за привличане на инвестиции, развитие на предприемачеството и осигуряване на заетост на населението
	Размер на инвестициите за внедряване на ново технологично оборудване Брой на внедрени безотпадни технологии в производството Брой на консултираните от Информационно-консултантския център (ИКЦ) Приведени в съответствие с нормативната уредба показатели за микроклимата на работната среда
Цел 2	Диверсификация на местната икономика чрез развитие на традиционни и алтернативни форми на туризъм
	Дължина (км) на изградената нова/подобнена туристическа инфраструктура за достъп до туристически обекти Създадени нови местни туристически продукти Годишен брой на български и чуждестранни туристи Годишен брой на реализираните нощувки Размер на инвестициите в създаването на туристически атракциони
Цел 3	Постигане на устойчиво и балансирано развитие на селското стопанство
	Площ (дка) на новосъздадени трайни насаждения
<b>Приоритет 2</b>	<b>РАЗВИТИЕ И МОДЕРНИЗАЦИЯ НА МЕСТНАТА ИНФРАСТРУКТУРА. ИЗГРАЖДАНЕ НА ПРИВЛЕКАТЕЛНА СРЕДА ЗА ЖИТОВ И РАБОТА В ОБЩИНАТА</b>
Цел 1	Доизграждане, модернизация и поддържане на техническата инфраструктура в съответствие с европейските стандарти
	Дължина (км) на изградени или подобрени пътища от общинската пътна мрежа Степен на завършване на общинската пътна мрежа (%) % от населението с подобрен транспортен достъп Дължина (км) на ремонтираната и реконструираната улична мрежа

**Приоритети/ Цели съгласно Индикативна финансова таблица**

**Индикатори**

Брой на дните с нарушено водоснабдяване (годишно)  
 Дължина на реконструираната вътрешна водопроводна мрежа (км)  
 Дължина на разширената водопроводна мрежа (км)  
 Дължина на реконструираната канализационна мрежа (км)  
 Брой на изградените ПСОВ  
 Реконструирани и модернизирани съоръжения за улично осветление  
 Степен на изграденост на системата за централизирано управление на уличното осветление  
 Брой на подменените осветителни тела с енергоефективни  
 Брой и площ на сградите – публична общинска собственост, на които е извършено обследване на енергийната ефективност  
 Брой и площ на санираните сгради – публична общинска собственост  
 Брой на газифицираните общински обекти  
 Дължина (км) на изградени разпределителни газопроводи  
 Брой на изградените газопроводни отклонения

Цел 2 Изграждане на екологична инфраструктура и въвеждане на европейския опит в областта на опазването на околната среда  
 Подобрени показатели за качеството на въздуха в ЦГЧ  
 Рекултивирана площ (дка) на Градско сметище – Ловеч  
 Дължина (м) на изградена корекция на р. Гознишка бара и р.Продимска бара

Цел 3 Изграждане на привлекателна среда за живот и работа на населението на общината

**Приоритет 3 ПОВИШАВАНЕ НА КАЧЕСТВОТО НА ЖИВОТ НА НАСЕЛЕНИЕТО В ОБЩИНАТА**

Цел 1 Повишаване качеството на образованието и адаптирането му към новите потребности на местната икономика  
 Брой и площ (кв.м.) на учебните заведения с извършен вътрешен и външен ремонт

**Приоритети/ Цели съгласно Индикативна финансова таблица**

**Индикатори**

Брой на учебните и детски заведения с достъп до съвременни информационни технологии  
 Площ (кв.м.) на ремонтираните зали за извънучилищни дейности  
 Брой на компютрите на 100 ученика в училищата и детските заведения  
 Брой на Интернет места на 100 ученика в училищата  
 Брой разработени интернет страници на училища  
 Брой на училища с мултимедийно оборудване  
 Брой и площ (кв.м.) на обновени и модернизирани физкултурни салони  
 Брой и площ (кв.м.) на обновени и модернизирани спортни площадки  
 Площ (кв.м.) на ремонтираните зали за извънучилищни дейности  
 % на намаление на преждевременно напускащите училище

**Цел 2 Осигуряване на качествени и достъпни социални и здравни услуги и условия на живот**

Площ (кв.м.) на изградените разширения към социалните домове  
 Брой на създадените съоръжения за достъпна среда в социалните домове  
 Брой и площ (кв.м.) на санираните сгради на социалните домове  
 Подменена дограма (кв.м.) на социалните и здравни заведения  
 Брой на персонала, работещ в социалните заведения и преминал курсове за квалификация  
 Относителен дял (%) на населените места, в които е осигурен достъп за инвалиди до всички обществени сгради  
 Брой на новоизградените съоръжения за достъп на инвалиди до обществени сгради

**Цел 3 Опазване на художественото и културно-историческо наследство**

Брой на обновените читалища на територията на общината  
 Брой на създадените центрове за информационно обслужване в читалищата  
 Среден брой на ползващите услугите на центрoвете за информационно обслужване  
 Брой на изградените съоръжения за достъп на хора с увреждания до културни институти

**Приоритети/ Цели съгласно Индикативна финансова таблица**

**Индикатори**

**Приоритет 4 УКРЕПВАНЕ НА ИНСТИТУЦИОНАЛНИЯ КАПАЦИТЕТ И РАЗВИТИЕ НА ГРАЖДАНСКИЯ СЕКТОР**

**Цел 1 Осигуряване на широко гражданско участие в управлението на общината и населените места**

Брой на създадените обществени съвети в селата  
Брой на дискуссионните форуми по обществено значими въпроси  
Брой на проведени референдуми  
Брой на постъпилите в Общински съвет и приети предложения на граждани и граждански организации  
Брой реализирани проекти от НПО в населените места от общината с партньорското участие на общинската и/или кметските администрации

**Цел 2 Въвеждане на нови информационни и комуникационни системи**

% на автоматизираните информационни комплексни услуги на принципа на “едно гише”  
%-но намаляване на технологичния срок за извършване на услуги  
Брой подадени заявления за достъп до обществена информация  
Брой на гражданите, ползващи дистанционен достъп до обслужване

Конкретни коментари по отношение на индикаторите:

#### Приоритет 1

##### Цел 1

1) Индикаторите, свързани с Центъра за трансфер на технологии няма как да се изпълнят при отсъствието на проект/ мярка, касаещи изграждане на подобен център.

2) Индикаторите за:

- ☞ Брой и площ на изградените индустриални паркове;
- ☞ Размер на инвестициите привлечени в индустриалните паркове;
- ☞ Брой на фирмите, разположени в индустриалните паркове;

са неподходящо подбрани, защото не отразяват спецификата на потенциалните общински интервенции. По-подходящи биха били индикатори от рода на:

- ☞ Изградена довеждаща инфраструктура;
- ☞ Изградена прилежаща инфраструктура;

3) Предвид ролята и приноса на общината в изграждането на индустриални паркове, считаме, че по-релевантни биха били индикатори, отчитащи изграждането на прилежаща инфраструктура, провеждане на мероприятия за рекламиране на парковете, въвеждане на административни мерки за привличане на инвеститори.

#### Приоритет 2

##### Цел 1

4) Липсват индикатори, с които да се отчете изпълнението на проект „Подобряване на физическата и жизнена градска среда Община Ловеч”, поради което препоръчваме такива да се дефинират.

## Цел 2

### 5) Индикаторите за:

- ☞ Площ (дка) на зелените площи в населените места;
- ☞ Залесени площи (дка) с естествени за региона дървесни видове;

са приложими за Специфична цел 3.

## Цел 3

- 6) Въпреки преизпълнението на целта, при така дефинираните индикатори не може да се отчете изпълнение. Необходимо е да се дефинират нови индикатори, с които да се отчете изпълненото.

## Приоритет 3

### Цел 2

#### 7) Индикаторите за:

- ☞ Брой на работните места в Кризисния център за оказване на социални услуги;
- ☞ Брой на лицата, ползвали услугите на Кризисния център;

няма как да се изпълнят при отсъствието на проект/ мярка, касаещи изграждане на подобен център

#### 8) Индикаторите за:

- ☞ Площ (кв.м.) на зала за медицинска рехабилитация;
- ☞ Размер на инвестициите за оборудване на зала за медицинска рехабилитация;

- ☞ Дължина (м) на подновената ВиК инсталация в МБАЛ – Ловеч;
- ☞ Намаляване на разходите (%) за енергия след газифициране на кухненския блок в МБАЛ – Ловеч;

няма как да се изпълнят при отсъствието на проекти/ мерки, касаещи интервенции в здравна инфраструктура.

Цел „Повишаване адаптивността на работната сила към променящите се условия на пазара на труда”.

Дефинираните индикатори ще останат неотчетени, защото подобна цел не е включена в актуализираната ИФТ.

#### Приоритет 4

Цел „Създаване на капацитет за по-добро усвояване на средствата от Структурните фондове чрез повишаване на професионалната квалификация на служителите в публичната администрация”.

Дефинираните индикатори ще останат неотчетени, защото подобна цел не е включена в актуализираната ИФТ.

### 3. Оценка на постигнатите резултати от изпълнението на ОПР

В табличен вид по-долу представяме обобщена информация относно:

- ☞ плановете намерения съгласно актуализираната с Решение № 556/29.07.2010 г. на Общински съвет-Ловеч, ИФП на ОПР 2007г.;
- ☞ изпълнение на ИФТ в периода 2007- 2010 г.;
- ☞ разчет за финансиране на капиталовите разходи за 2011 г.;
- ☞ проекти по ОП – в етап на изпълнение, а също и вече изпълнени.

Таблица №13: Финансово изпълнение на ИФТ

Индикативна финансова таблица		Планирано 2007 - 2013 г.	Изпълнено 2007 г. - 2010 г.	Разчет за 2011 г.	Проекти по ОП
<b>Приоритет 1</b>	<b>ПОВИШАВАНЕ КОНКУРЕНТНОСПОСОБНОСТТА НА МЕСТНАТА ИКОНОМИКА</b>	<b>56,830,000</b>	<b>13,005,258</b>	<b>5,014,828</b>	<b>0</b>
Цел 1	Създаване на благоприятна бизнес среда за привличане на инвестиции, развитие на предприемачеството и осигуряване на заетост на населението	40,263,000	12,074,961	4,000,000	0
Мярка 1	Внедряване на нови изделия, материали и технологии за производство на основата на съвременни научни разработки ( индустрия "основана на знанието")	36,100,000	8,728,994	4,000,00 0	0
Мярка 2	Регенерация на местни индустриални паркове	2,613,000	830,967	0	0
Мярка 3	Повишаване на предприемаческите знания и умения на работната сила	470,000	435,000	0	0
Мярка 4	Подобряване на микроклимата на работната среда	1,080,000	2,080,000	0	0
Цел 2	Диверсификация на местната икономика чрез развитие на традиционни и алтернативни форми на туризъм	11,567,000	869,297	1,014,828	0
Мярка 1	Подобряване на условията за достъп до места с потенциал за развитие на туризма	3,445,000	190,569	375,400	0
Мярка 2	Разнообразяване на туристическото предлагане и развитие на традиционни и алтернативни форми на туризъм	7,122,000	258,729	465,600	0
Мярка 3	Подобряване на информационното осигуряване на туризма	1,000,000	420,000	173,828	0
Цел 3	Постигане на устойчиво и балансирано развитие на селското стопанство	5,000,000	61,000	0	0
Мярка 1	Стимулиране разкриването на МСП и разширяване на съществуващите такива, свързани със селскостопанско производство в малките населени места от общината	5,000,000	61,000		0

<b>Индикативна финансова таблица</b>		<b>Планирано 2007 - 2013 г.</b>	<b>Изпълнено 2007 г. - 2010 г.</b>	<b>Разчет за 2011 г.</b>	<b>Проекти по ОП</b>
<b>Приоритет 2</b>	<b>РАЗВИТИЕ И МОДЕРНИЗАЦИЯ НА МЕСТНАТА ИНФРАСТРУКТУРА. ИЗГРАЖДАНЕ НА ПРИВЛЕКАТЕЛНА СРЕДА ЗА ЖИТОВ И РАБОТА В ОБЩИНАТА</b>	<b>318,862,000</b>	<b>34,611,605</b>	<b>7,241,200</b>	<b>17,652,545</b>
<b>Цел 1</b>	Доизграждане, модернизация и поддържане на техническата инфраструктура в съответствие с европейските стандарти	285,258,000	14,558,367	2,673,700	16,865,252
Мярка 1	Реконструкция и модернизация на общинската пътна мрежа, осигуряваща достъп до населените места от общината	6,800,000	1,495,768	372,500	4,849,366
Мярка 2	Реконструкция и модернизация на уличната мрежа в община Ловеч	22,300,000	9,450,211	79,700	9,380,006
Мярка 3	Осигуряване на достатъчно по количество и с добро качество вода за питейно-битови цели	200,575,000	0	0	0
Мярка 4	Доизграждане, реконструкция и модернизация на водоснабдителните и канализационните системи в населените места от общината, в т.ч. малки пречиствателни станции за битови и промишлени отпадъчни води	32,818,000	2,503,137	2,165,000	635,880
Мярка 5	Реализация на мерки за енергийна ефективност и намаляване на разходите за енергия	20,500,000	840,763	36,500	2,000,000
Мярка 6	Създаване на градоустройствена основа за обслужване на собствеността и реализиране на инвестиционни инициативи	700,000	263,488	20,000	0
Мярка 7	Транспортна инфраструктура	1,565,000	5,000	0	0
<b>Цел 2</b>	Изграждане на екологична инфраструктура и въвеждане на европейския опит в областта на опазването на околната среда	<b>30,351,000</b>	<b>18,519,451</b>	<b>4,554,000</b>	<b>669,040</b>
Мярка 1	Развитие на стопанските отрасли, съпроводено с прилагане на политики за опазване на компонентите на околната среда	9,770,000	8,238,692	0	0

Индикативна финансова таблица		Планирано 2007 - 2013 г.	Изпълнено 2007 г. - 2010 г.	Разчет за 2011 г.	Проекти по ОП
Мярка 2	Поддържане на високо качество на околната среда в населените места от общината	19,076,000	10,280,759	4,554,000	669,040
Мярка 3	Поддържане на биологичното разнообразие	1,505,000	0	0	0
Цел 3	Изграждане на привлекателна среда за живот и работа на населението на общината	3,253,000	1,533,787	13,500	118,253
Мярка 1	Физическо обновление и благоустройство на градската среда	2,068,000	1,533,787	13,500	118,253
Мярка 2	Създаване на зелени площи и пояси в и около населените места от общината	1,185,000	0	0	0
<b>Приоритет 3</b>	<b>ПОВИШАВАНЕ НА КАЧЕСТВОТО НА ЖИВОТ НА НАСЕЛЕНИЕТО В ОБЩИНАТА</b>	<b>12,295,000</b>	<b>4,413,718</b>	<b>395,228</b>	<b>7,271,523</b>
Цел 1	Повишаване качеството на образованието и адаптирането му към новите потребности на местната икономика	1,395,000	2,920,180	239,932	3,989,576
Мярка 1	Осигуряване на адекватна благоустройствена и материално-техническа база в учебните заведения и обслужващите звена на територията на общината, включително ИКТ	1,145,000	2,879,970	239,932	3,989,576
Мярка 2	Адаптиране на формите за ангажиране на свободното време на децата и учениците към съвременните условия	100,000	40,210	0	0
Мярка 3	Повишаване ефективността на мерките за задържане в училище на подлежащите на задължително обучение	150,000	0	0	0
Цел 2	Осигуряване на качествени и достъпни социални и здравни услуги и условия на живот	10,350,000	1,086,931	153,416	1,813,834
Мярка 1	Създаване на подходящи условия за живот и достъпна среда за хора в неравностойно положение	9,750,000	731,861	113,025	1,813,834
Мярка 2	Подобряване на условията на живот на населението	600,000	355,070	40,391	0
Цел 3	Опазване на художественото и културно-историческо наследство	550,000	406,607	1,880	1,468,113

<b>Индикативна финансова таблица</b>		<b>Планирано 2007 - 2013 г.</b>	<b>Изпълнено 2007 г. - 2010 г.</b>	<b>Разчет за 2011 г.</b>	<b>Проекти по ОП</b>
Мярка 1	Създаване на условия за опазване и съхранение на художественото и културно-историческо наследство от региона	550,000	406,607	1,880	1,468,113
<b>Приоритет 4</b>	<b>УКРЕПВАНЕ НА ИНСТИТУЦИОНАЛНИЯ КАПАЦИТЕТ И РАЗВИТИЕ НА ГРАЖДАНСКИЯ СЕКТОР</b>	<b>1,770,000</b>	<b>391,956</b>	<b>84,404</b>	<b>0</b>
Цел 1	Осигуряване на широко гражданско участие в управлението на общината и населените места	1,200,000	203,006	21,000	0
Мярка 1	Създаване на условия за обществени и квартални съвети като помощен орган на местната власт при решаване на конкретни проблеми в областите на техните компетенции	1,200,000	203,006	21,000	
Цел 2	Въвеждане на нови информационни и комуникационни системи	570,000	188,950	63,404	0
Мярка 1	Въвеждане на нови информационни и комуникационни системи, базирани на технологията "Електронна община"	570,000	188,950	63,404	0
<b>ПРП</b>	<b>Предпроектни и проектни работи</b>		<b>1,710,965</b>	<b>311,460</b>	
<b>Общо</b>		<b>389,757,000</b>	<b>54,133,502</b>	<b>13,047,120</b>	<b>24,924,067</b>

Въз основа на представените по-горе данни за плановете намерения и реалното им изпълнение може да се изчисли фактичното изпълнение на ОПР, което възлиза на 23.63%. Ако предположим, че:

- 1) през оставащите две години до края на програмния период (2012 г. и 2013 г.) средствата за финансиране на капиталовите разходи ще се равняват на тези от предходните години – 13 000 000 лв. /година

и

- 2) ще бъдат одобрени за финансиране (а това е напълно реалистично, имайки предвид високата успеваемост на общинските проектни предложения) проектите за (1) „Създаване на клъстер Електроинструменти Ловеч” – 2 000 000 лева; (2) „Подобряване и развитие на инфраструктурата за питейни и отпадъчни води в агломерации с над 10 000 е.ж” - 10 103 545 лв.; (3) „Подкрепа за изготвяне на ИПГВР на гр.Ловеч” - 500 000 лв.; (4) „Подкрепа за развитие на туристически атракции в община Ловеч” – 5 600 000 лв.; (5) „Ловеч-корени от миналото-мостове към бъдещето” – 673 620 лв.

а

- 3) също и проектите, за които е предстоящо сключването на договори (1) „Прилагане на мерки за енергийна ефективност в общинска образователна структура на Община Ловеч” – 5 698 847 лв.; (2) „Предотвратяване на риска от наводнения и борба с ерозията чрез реконструкция на коритото на р.Осъм в гр.Ловеч” – 1 035 360 лв.

изпълнението на ОПР ще достигне до 37%.

#### 4. Оценка на степента на постигане на целите на ОПР

Изпълнението по приоритети и цели е както следва:

Таблица №14: Изпълнение на ОПР по приоритети и цели

Индикативна финансова таблица		Планирано 2007 - 2013 г.	Общо изпълнено в лева	Общо изпълнено в %
<b>Приоритет 1</b>	<b>ПОВИШАВАНЕ КОНКУРЕНТНОСПОСОБНОСТТА НА МЕСТНАТА ИКОНОМИКА</b>	<b>56,830,000</b>	<b>18,020,086</b>	<b>31.71%</b>
Цел 1	Създаване на благоприятна бизнес среда за привличане на инвестиции, развитие на предприемачеството и осигуряване на заетост на населението	40,263,000	16,074,961	39.92%
Цел 2	Диверсификация на местната икономика чрез развитие на традиционни и алтернативни форми на туризъм	11,567,000	1,884,125	16.29%
Цел 3	Постигане на устойчиво и балансирано развитие на селското стопанство	5,000,000	61,000	1.22%
<b>Приоритет 2</b>	<b>РАЗВИТИЕ И МОДЕРНИЗАЦИЯ НА МЕСТНАТА ИНФРАСТРУКТУРА. ИЗГРАЖДАНЕ НА ПРИВЛЕКАТЕЛНА СРЕДА ЗА ЖИТОВ И РАБОТА В ОБЩИНАТА</b>	<b>318,862,000</b>	<b>59,505,350</b>	<b>18.66%</b>
Цел 1	Доизграждане, модернизация и поддържане на техническата инфраструктура в съответствие с европейските стандарти	285,258,000	34,097,319	11.95%
Цел 2	Изграждане на екологична инфраструктура и въвеждане на европейския опит в областта на опазването на околната среда	30,351,000	23,742,491	78.23%
Цел 3	Изграждане на привлекателна среда за живот и работа на населението на общината	3,253,000	1,665,540	51.20%
<b>Приоритет 3</b>	<b>ПОВИШАВАНЕ НА КАЧЕСТВОТО НА ЖИВОТ НА НАСЕЛЕНИЕТО В ОБЩИНАТА</b>	<b>12,295,000</b>	<b>12,080,468</b>	<b>98.26%</b>
Цел 1	Повишаване качеството на образованието и адаптирането му към новите потребности на местната икономика	1,395,000	7,149,688	512.52%

<b>Индикативна финансова таблица</b>		<b>Планирано 2007 - 2013 г.</b>	<b>Общо изпълнено в лева</b>	<b>Общо изпълнено в %</b>
Цел 2	Осигуряване на качествени и достъпни социални и здравни услуги и условия на живот	10,350,000	3,054,181	29.51%
Цел 3	Опазване на художественото и културно-историческо наследство	550,000	1,876,600	341.20%
<b>Приоритет 4</b>	<b>УКРЕПВАНЕ НА ИНСТИТУЦИОНАЛНИЯ КАПАЦИТЕТ И РАЗВИТИЕ НА ГРАЖДАНСКИЯ СЕКТОР</b>	<b>1,770,000</b>	<b>476,360</b>	<b>26.91%</b>
Цел 1	Осигуряване на широко гражданско участие в управлението на общината и населените места	1,200,000	224,006	18.67%
Цел 2	Въвеждане на нови информационни и комуникационни системи	570,000	252,354	44.27%
<b>ПРП</b>	<b>Предпроектни и проектни работи</b>		<b>2,022,425</b>	
<b>Общо</b>		<b>389,757,000</b>	<b>92,104,689</b>	<b>23.63%</b>

Коментари по изпълнението по Приоритети:

1. Ниския процент на изпълнение по Приоритет 1 може да се обясни с факта, че:

- ☞ По своята същност болшинството от предвидените мерки са инициативи на частния бизнес и общинската администрация не би могла да има роля по отношение на изпълнението на планираните намерения на бизнеса. Отрицателно въздействие върху реализиране на намеренията е оказала и продължава да оказва икономическата криза, която няма как да е била предвидена през 2006 година.
- ☞ За мерките за изпълнението, на които общинската администрация има водеща роля основния и надежден източник на финансиране са структурните фондове на ЕС чрез ОПРР. Общината е подала две проектни предложения по Цел 2 и имайки предвид високата ѝ успеваемост съвсем реалистично е да се очаква и одобряване на финансиране. Последното ще подобри значително процента на изпълнение на Цел 2.

2. Въпреки, че отчетеното изпълнение на ОПР по Приоритет 2 в абсолютни стойности е най-голямо – 60 451 823 лева, в процентно изражение стойностите са най-ниски. Причината за това е включването на всички общински нужди за рехабилитация на инфраструктурата като планови намерения (включително междуобщински проект - изграждане на язовир „Черни осъм” с обща стойност, възлизаща на 200 000 000 лв.)

3. Приоритет 3 е почти изпълнен на 100%. Преизпълнението на Цел 1 и Цел 2 е благодарение на спечелените проекти по ОПРР.

4. Ниския процент на изпълнение на Приоритет 4 е поради нереалистично планирани високи стойности за „меки” мерки по Цел 1.

Горните анализи водят до заключението, че степента на постигане на съответните цели е относително ниска. Макар от формална гледна точка този извод да е верен, причината следва да се търси не в липсата на инициативност и проактивни действия от страна на общинската администрация, а най-вече в нереалистично поставени цели в етапа на разработване на ОПР. Това пък от своя страна очевидно е било обусловено от необходимостта, в този планов период кандидатстване за европейско финансиране да е възможно само при наличие на запис в ОПР, удостоверяващ нужда и планирана интервенция. В резултат: При липсата на информация към момента на разработване на плана на Ловеч какви схеми ще бъдат отваряни на национално ниво и за какво

конкретно общината ще кандидатства, ОПР на този етап е включил максималистичните предвиждания за всичко възможно.

## **5. Оценка на използването на финансовите ресурси и процедурите за управление и наблюдение**

### **5.1. Използване на финансовите ресурси:**

В индикативната финансова таблица към ОПР са посочени необходимите ресурси за реализация на плана. Очакваните източници са национално финансиране – държавна субсидия, собствени приходи, частно финансиране, европейски структурни, кохезионни и селскостопански фондове и друго безвъзмездно финансиране. Предвидените основни средства за финансиране на проекти по източници на финансиране са в следните мащаби: държавно финансиране (републикански и общински бюджети) – 7.6% и от фондове на Европейския съюз – 82.7 %. Относителните дялове на средствата по източници на финансиране показват, че реализацията на инвестиционните проекти, включени в ОПР, е силно зависима от външно финансиране – в абсолютни стойности 322 000 000 лв. Въпреки високата успеваемост на общината по отношение на финансирани проекти към момента стойността им възлиза на 25 000 000 лв. – или 8% от заложеното в ИФТ.

Причините за ниския относителен дял на осигурените средства за финансиране на инвестиционните проекти, предвидени за финансиране със средства по ОП на ЕС следва да се търсят в продължителните административни процедури от страна на централната администрация, за което общината очевидно не може да бъде държана отговорна.

Независимо от обстоятелството, че сравнителен анализ на планираното с извършеното показва ниска степен на изпълнение, следва да се отдаде дължимото на факта, че община Ловеч се е възползвала пълноценно от възможностите предоставени от различните схеми по оперативните програми.

Видно от докладите и справките за изпълнението на ОПР, общинската администрация е разработвала и подавала проектни предложения към: МРРБ, МТСП, МОСВ, МДАР. Още по-важно е да се отбележи много високата успеваемост в печеленето на проекти, което идва да покаже съответствието на качеството на проектите с правилата и изискванията на съответните програми и Управляващи Органи. От същите доклади става ясно, че на практика от общо подадени 16 проектни предложения по ОП не е одобрено

само едно. Нещо повече общината е партньор по проекти на НПС, а също така регулярно информира бизнеса и селскостопанските производители за текущите възможности за финансиране.

## 5.2. Процедури за управление и наблюдение

Съгласно разпоредбите на Закона за регионалното развитие (ЗРР) кметът на общината ръководи, организира и контролира дейността по изпълнението на програмата за реализация на ОПР и представя годишен доклад за изпълнението на програмата за одобряване от ОбС.

С Правилника за прилагане на ЗРР са регламентирани условията и редът за наблюдение на изпълнението на ОПР.

В раздел VI „Мониторинг, оценка и актуализация на ОПР“ е предвидено създаването на група за наблюдение на ОПР. Групата за наблюдение на ОПР:

- ☞ разглежда и утвърждава индикаторите за мониторинг на изпълнението на плана;
- ☞ периодично извършва преглед на постигнатия напредък в изпълнението на плана;
- ☞ разглежда резултатите от изпълнението на мерките и степента на постигане на целите;
- ☞ разглежда резултатите от междинната оценка, ако такава е възложена;
- ☞ прави предложения за изменения на плана с цел подобряване неговото изпълнение;
- ☞ ежегодно подготвя доклад за изпълнението на плана, който кмета внася в Общински съвет.

Сформирането на група за наблюдение не е формализирано със Заповед на кмета на общината. Отделните дирекции в общинската администрация следят за изпълнението на мерките в рамките на тяхната компетентност и участват в изготвянето на годишните доклади за изпълнение на ОПР.

Към момента под ръководството на началника на отдел „Планиране” има изготвен един Доклад за периода 2007-2009 година. Докладът е одобрен от Общинския съвет с Решение № 535/ 24.06.2010 г.

Системата за наблюдение на ОПР на общината не обхваща източниците, начините и периодичността за събиране, обработка и анализиране на информацията, с което са нарушени изискванията на чл. 78, ал. 2, т. 1 от Правилника за прилагане на ЗРР.

ОПР е бил актуализиран шест пъти. Актуализациите са се извършвали с цел привеждането на стратегическата част на ОПР в съответствие с индикативните годишни програми на оперативните програми. В актуализацията, направена през 2010 година са премахнати мерки, сметени за реално неизпълними.

## 6. Изводи и препоръки за актуализация на Общинския план за развитие 2007- 2013 г. на Община Ловеч

### 6.1. Изводи

ОПР на Ловеч е средносрочен планов документ, обезпечаваш адекватно нуждите на общината и визията за социално-икономическото и развитие.

По отношение степента на изпълнение на ОПР се констатира относително невисок процент, в следствие на нереалистично заложените цели в плана, продиктувано от следването на Методическите Указания на МРРБ за разработване на ОПР и необходимостта всички нужди на общината да бъдат обхванати в него, като предпоставка за кандидатстване за финансиране по европейски програми.

Анализът, обаче, на изпълнението показва, че общината пълноценно се е възползвала от възможностите за финансиране на политики и проекти, предоставени от държавен бюджет и структурни фондове.

Към времето на изпълнение на настоящия договор действащи са следните програми с европейско финансиране: ОП „Регионално развитие”, ОП „Околна среда”, ОП „Развитие конкурентноспособността на българската икономика”, ОП „Развитие на човешките ресурси”, ОП „Административен капацитет”, Програма за развитие на селските райони. В голямата си част тези програми са реализирали своя потенциал с отворените до сега схеми и чрез договарянето средствата в голяма степен са изчерпани.

Предстоящи за стартиране са операции/ мерки, следователно възможности за кандидатстване от страна на община Ловеч:

- ☞ ОП „Регионално развитие” – за мерките, касаещи подобряване на жилищните условия и жилищния фонд, включително повишаване на енергийната му ефективност.
- ☞ ОП „Околна среда” – за мерките, касаещи управлението на отпадъците
- ☞ ОП „Развитие конкурентноспособността на българската икономика” – за мерки, касаещи създаването на структури в подкрепа на бизнеса – бизнес инкубатори, технологични паркове и др.

- ☛ ОП „Развитие на човешките ресурси” – за мерки, касаещи образователната интеграция на ромското население и обогатяване на извънкласните форми на обучение.
- ☛ Финансов механизъм на Европейското икономическо пространство, Норвежката програма за сътрудничество за икономически растеж и устойчиво развитие в България, Програма за сътрудничество „България-Швейцария” – за мерки, касаещи подобряване на околната среда и инфраструктура, насърчаване на частния бизнес, развитие на социални дейности, здравеопазване, културно наследство, изграждане на партньорства.

Цялостна актуализация на ОПР считаме, че не се налага. Необходимо е, община Ловеч да прецизира системата от индикатори с оглед осигуряване на възможност за по-добро отчитане на изпълнението на ОПР и последваща оценка. Необходимо е също така да се оцени вероятността от изпълнението на всяка мярка и мерките, чието изпълнение не е в правомощията на общината, включително и междуобщинския проект би следвало да отпаднат, за да може планираното да отговаря на възможностите, а не на желанията.

## 6.2. Препоръки

- 1) Да се прецизира в рамките на възможното системата от индикатори, като се вземат предвид коментарите по отношение на индикаторите за мониторинг.
- 2) За индикаторите, по които към момента не е отчетено изпълнение да се оцени вероятността за изпълнението им в оставащите години до края на 2013 г. и на тази база да се прецени дали да останат или да отпаднат.
- 3) Да се оцени вероятността от изпълнението на всяка мярка и мерките, чието изпълнение не е в правомощията на общината, (включително и междуобщинския проект) и да отпаднат тези, чието изпълнение е очевидно нереалистично.