

ПЛАН ЗА РАЗВИТИЕ НА ОБЩИНА ТЕТЕВЕН ЗА ПЕРИОДА 2007 – 2013 ГОДИНА

СЪДЪРЖАНИЕ

СЪДЪРЖАНИЕ

ВЪВЕДЕНИЕ

1.ПРОФИЛ НА ОБЩИНА ТЕТЕВЕН

1.1.ОБЩА ХАРАКТЕРИСТИКА

1.2.АНАЛИЗ НА ДЕЙСТВАЩАТА СТРАТЕГИЯ ЗА РАЗВИТИЕ НА ОБЩИНА ТЕТЕВЕН

1.3.СТРУКТУРА И АНАЛИЗ НА ОБЩИНСКАТА ИКОНОМИКА

1.3.1.ИНДУСТРИЯ

1.3.2.ТЪРГОВИЯ

1.3.3.ФИНАНСОВИ ИНСТИТУЦИИ

1.3.4.ЗЕМЕДЕЛИЕ

1.3.5.ЗАНАЯТИ

1.3.6.УСЛУГИ

1.3.7.ТУРИЗЪМ

1.4.ЧОВЕШКИ РЕСУРСИ И СОЦИАЛНИ ДЕЙНОСТИ

1.4.1.ЗАЕТОСТ И БЕЗРАБОТИЦА

1.4.2.ЗДРАВЕОПАЗВАНЕ

1.4.3.ОБРАЗОВАНИЕ

1.4.4.КУЛТУРА

1.4.5. МЛАДЕЖКИ ДЕЙНОСТИ И СПОРТ

1.5.ОКОЛНА СРЕДА

1.5.1.ПРИРОДНИ УСЛОВИЯ И РЕСУРСИ

1.5.2.СЪСТОЯНИЕ НА КОМПОНЕНТИТЕ НА ОКОЛНАТА СРЕДА

1.6.АНАЛИЗ НА ИНФРАСТРУКТУРАТА НА ОБЩИНА ТЕТЕВЕН

1.6.1.ВОДОСНАБДЯВАНЕ И КАНАЛИЗАЦИЯ

1.6.2.ТРАНСПОРТНА ИНФРАСТРУКТУРА.ПЪТИЩА

1.6.3.СЪОБЩИТЕЛНА ИНФРАСТРУКТУРА

1.6.4.ЕЛЕКТРОСНАБДЯВАНЕ

2.SWOT АНАЛИЗ

3.СТРАТЕГИЯ ЗА РАЗВИТИЕ НА ОБЩИНА ТЕТЕВЕН

3.1.ВИЗИЯ ЗА РАЗВИТИЕ НА ОБЩИНАТА

3.2.СТРАТЕГИЧЕСКИ ЦЕЛИ ЗА РАЗВИТИЕ НА ОБЩИНАТА

4.ПРИОРИТЕТИ,ЦЕЛИ,МЕРКИ НА ОБЩИНСКИЯ ПЛАН ЗА РАЗВИТИЕ ДО 2013Г.

5.ИНДИКАТИВНА ФИНАНСОВА ТАБЛИЦА

6.ПРИЛОЖЕНИЕ 1

ВЪВЕДЕНИЕ

Планът за развитие на община Тетевен, съгласно Закона за регионално развитие, е основният документ, определящ стратегическите цели и приоритети на общинската политика. Планът представлява отправна точка за насочване на усилията на общинското ръководство и всички заинтересовани страни в общината за постигане на целите на това развитие и по този начин да превърне стратегическото планиране в основен действащ инструмент за развитие на общината.

В основата на разработката стои концепцията за развитие на конкурентноспособна икономика при щадящо използване на местните ресурси, за достигане стандартите на страните в Европейския съюз и високо качество на жизнената среда.

Разработката има за цел да съхрани и доразвие всички положителни тенденции в социалния живот на общината.

Основните задачи на плана за развитие на община Тетевен за периода 2007-2013 год. са:

- Да дефинира стратегическите цели на общинското развитие за периода до 2013 г.**
- Да очертае изпълнима стратегия за постигане на тези цели чрез определяне на основните приоритетни направления, мерки и проекти, институционалното и финансово осигуряване на плана.**
- Да послужи за мобилизиране на собствените и привличане на външни ресурси за постигането на мотивираните цели.**
- Да създаде работещ ефективен “контакт” с очакваните структурни фондове на ЕС и привличането им в територията на общината. Финансирането на местни проекти от външни източници в бъдеще ще бъде изключително трудно, ако същите не са част от планов документ, по който има обществено съгласие.**
- Да стимулира възникването на нов подход при решаването на проблемите, ориентирани към духа на обединена Европа и принципите за устойчиво развитие.**
- Да идентифицира областите на различие с Европейския съюз и се набележат мерки за уеднаквяването им. Да се създадат звена за изпълнение на набелязаните мерки.**
- Да интегрира всички заинтересовани страни към изпълнението на мерките, заложи в плана и по този начин да разшири демократизацията на управлението и чрез разширяване на социалната основа на стратегическото**

Натрупаният през последните години опит на местната власт и гражданите по отношение вземането на важни за общността решения, спомогна за осъществяването на срещи, разговори, консултации, за да се създаде споделена от всички визия за развитие на общината, да се изведат стратегическите цели и се формулират приоритети, да се определят мерките за постигането им.

Принципът на партньорство е приложен при всички етапи на разработване на плана. Той е резултат от съвместните усилия на общинска администрация, институции, граждански организации и външни експерти.

Изработването на плана премина през няколко етапа:

- ◆ **Предварителни проучвания** – беше събрана актуална статистическа информация, разработени и попълнени в различните сектори от икономиката на общината.

- ◆ **Консултации** – с кметове и кметски наместници, специалисти от различните направления в Общинска администрация, специалисти от местните институции и организации
- ◆ **Съгласуване** - създадени бяха работни групи, които анализираха събраната информация по отрасли. Направен беше SWOT на всеки отрасъл.
- ◆ **Обществено обсъждане** – проведена бе „Конференция на бъдещето”, моделът за която бе взиман от Швейцарския кантон Тун, в която взеха участие представители на различни социално-икономически групи. На конференцията бяха представени резултатите от предварителните анализи по сектори. Участниците в Конференцията работиха върху дефинирането на целите и приоритетите, възможностите и заплахите, мерките и проектите за развитие на общината.
- ◆ **Систематизиране на резултатите от Конференцията** , определяне на визия , стратегически цели, приоритети и мерки .
- ◆ **Обществено обсъждане** и приемане на стратегическата част от плана.

Планът е разработен съгласно методическите указания на Министерството на регионалното развитие и благоустройство. Използвани са методи и подходи, характерни за стратегическото планиране – анализ на статистическа информация, проучвания и изследване на състоянието на място, оценка на силните, слабите страни, възможностите и тенденциите в развитието – т. н. SWOT анализ.

Има нови моменти при разработването на Плана за развитие на община Тетевен за периода 2007 -2013 година:

- Териториално адресирано планиране – от позиция на националната политика община Тетевен е район за целенасочено въздействие. От тази позиция в Общинския план са изведени потребности, заложили приоритети и мерки.
- Планирането е извършено на основа приоритети и мерки, а не на досегашния отраслов принцип.
- Разработването на плана е съобразен с изискванията на ЗРР, Областната стратегия за развитие , националната стратегия за регионално развитие и програмите за развитие на община Тетевен.

1. ПРОФИЛ НА ОБЩИНАТА

1.1. ОБЩА ХАРАКТЕРИСТИКА НА ОБЩИНАТА

“Долината на Тетевен е възшебна, неизмеримо красива” (Феликс Каниц).

Община Тетевен е разположена в Ловешка област – Северен централен планировъчен район. Общината граничи с 10 общини от Ловешка, Софийска и Пловдивска област. Това са общините – Ябланица, Луковит, Угърчин и Троян от Ловешка област; Карлово от Пловдивска област и Антон, Пирдоп, Златица, Етрополе и Правец от Софийска област. Макар и да граничи пряко с общините Карлово, Антон, Златица и Пирдоп, практически с тези общини не съществуват преки транспортни връзки и няма възможност за непосредствен обмен на пътуващи хора и стоки. Традиционни и добре развити са връзките и обмена с общините Правец, Ябланица, Угърчин и Троян. През тези общини се осъществяват връзките с Областния център Ловеч, столицата и важни републикански транспортни артерии като автомагистрала “Хемус” и първокласния път E772.

Територията на общината е разположена в долината на река Вит, заобиколена от красивите върхове – Петрахил, Червен, Трескавец и др. от Златишко – Тетевенската планина, която се простира на изток от Златишкия проход до ниския Рибаришки проход. Надморската височина варира от 340 до 2100 м., а в гр. Тетевен е 415 м. Релефът е планински и полупланински. Билните части на планината са голи, южните склонове са много стръмни и обезлесени, а северните склонове във високата си част са силно ерозирани, а в средната – полегати и добре залесени с хубави букови гори.

Долините на реките са насочени на север. В южните си части те се стесняват и страничните ридове се модифицират в остро наклонени.

Абсолютната надморска височина на Златишко-Тетевенската планина се маркира от най-високия връх Вежен (2 198м), който се издига в източната ѝ част. Планината е осеяна и с други красиви върхове, които представляват интерес за туристите – Паскал – 2029 м; Тетевенска Баба – 2071 м; Каргал – 2014 м; Болована 2019 м; Братаница – 1980 м и др.

Горите в общината предлагат приятна среда за туризъм и отдих – пешеходна разходка, ловуване, събиране на диви плодове, билки и гъби. През зимата тук има много добри условия за ски в областта на хижите Вежен, Бенковски, Васильов и Хайдушка песен. По река Бели Вит и нейните притоци има отлични условия за риболов и за плаж през лятото. Красивите скални образувания край Тетевен предлагат добри условия за алпинизъм.

Място на община Тетевен в регионалната йерархия

Територията на общината е 696 975 дка или около 697 км² – което представлява 16,86 % от територията на Ловешка област (4 132 км²). По територия общината е на трето място в областта след община Ловеч 946 км² и община Троян 892 км². Тя е по-голяма по територия от средния показател за площта на българската община – 424 км².

По население община Тетевен е по-малка от средната българска община, която има около 31 000 души. Общината е на трето място в областта и по население, отново след Ловеч и Троян. ([Таблица №1, Приложение 1](#))

Гъстотата на населението е 35.6 човека на кв.км, двойно по-ниска от средната гъстота за страната – 70.28 човека на кв.км.

Благоприятното географско положение на общината и добрият транспортен достъп са едни от важните стратегически предимства и конкурентноспособност особено по отношение на туризма. Това може да бъде основа на засилващ се инвестиционен интерес. Общината може

и трябва да се намесва активно в инвестиционните инициативи. Намирането на добри решения по този въпрос може да осигури силен потенциал за развитие.

1.2. АНАЛИЗ НА ДЕЙСТВАЩАТА СТРАТЕГИЯ ЗА РАЗВИТИЕ НА ОБЩИНА ТЕТЕВЕН

В основата на разработката на действащата стратегия стои концепцията за устойчиво развитие като философия на мислене и поведение на отделния човек и на общността като цяло.

Тя е насочена към съхраняване, хармонично развитие и ползване на природните ресурси, без да се накърнява правото на бъдещите поколения на здравословен начин на живот и труд, към съхраняване на историческите и културни традиции и приемственост между поколенията, към икономическо и социално развитие при запазване и подобряване качествата на околната среда.

Стратегията за устойчиво развитие на община Тетевен 2001 – 2006 г беше разработена с широкото участие на местна власт, бизнес, институции, НПО, граждани. Приоритетите за развитие, залегнали в нея, бяха периодично обсъждани от провеждащият се тогава Общински форум.

Разработването на Стратегията за устойчиво развитие беше успешен пример за сътрудничество между две програми, имащи за цел повишаване гражданското участие в процеса на общинското планиране – Програмата на ООН „Възможности 21 век” и програма „Форуми” на правителството на Конфедерация Швейцария.

Основните направления за развитие, формулирани в Стратегията са:

- ◆ **Преминаване към стабилен икономически растеж чрез приоритетно развитие на туризма, средния и малък бизнес услугите, селското и горското стопанство и свързаната с тях дървообработваща и лека промишленост при съблюдаване на европейските стандарти и изискването за запазване и подобряване качествата на околната среда;**
- ◆ **Съхраняване и ефективно използване на ресурсната база на общината, преди всичко на горския фонд, биологичното разнообразие, туристическите ресурси и селскостопанския поземлен фонд;**
- ◆ **Изграждане и развитие на публичната инфраструктура и решаване на проблемите с водоснабдяването и канализацията;**
- ◆ **Осигуряване на устойчиви показатели за качеството на средата, съответстващи на европейските норми и изискванията за приоритетно развитие на туризма;**
- ◆ **Укрепване на ролята на местната власт в тясно сътрудничество с гражданските организации и бизнеса за интегриране, коопериране и сътрудничество на областно и национално ниво.**

Едновременно с приемането на Стратегията за устойчиво развитие от Общинския съвет беше избрана и Комисия за устойчиво развитие, която трябваше да следи за изпълнението на дейностите по стратегията, да оценява постигнатото и предлага актуализирането и с оглед на изменения в условията на развитие. За съжаление Комисията не изпълни своята задача.

Отсъствието на мониторинг и оценка не позволява да се направи прецизен анализ на изпълнението на Стратегия 2001 – 2006.

По данни от годишни отчети и експертни наблюдения могат да се направят следните изводи:

- Най-силен икономически растеж се наблюдава в сферата на туризма – така както е записано и в Стратегията. Но анализите и изводите от провеждащият се в момента Обществен форум на тема туризъм разкриват недостатъците в неговото развитие – стихийност, липса на устройствени планове на селищата с туристически потенциал, липса на познания за отрасъла. В действащата стратегия има записани мерки, които да благоприятстват развитието на туризма, но липсва обединението на работещите в сферата на туризма за постигане на поставените цели в тази насока.
- Въпреки че в Стратегията е записано, че една от основните задачи е развитето на селското стопанство в региона продължава неговият упадък. Основна причина е липсата на средства и почти неизпълнимите условия за малките селскостопански производители да кандидатстват за финансиране към различни фондове и други кредитни институции.
- По отношение развитието на малкия и среден бизнес, Общината, със съдействието на МТСП и ПРООН, създаде структура – Бизнес център по програма JOBS, която да подпомага инициативите на МСБ.
- Записаните в Стратегията мерки се оказват ефективни по отношение запазване ресурсната база на общината. Общината води активна политика по отношение запазване и ефективно използване на горския фонд. Бяха разработени Общинска програма за опазване на околната среда, Програма за устойчива градска среда. Оценявайки важността за съхраняването и използването на горския фонд бе разработен План за многофункционално стопанисване на горите на територията на ДЛ Рибарица и работи върху такъв план за общинските гори.

Дейностите по тези програми залегнаха в Плана за действие към Стратегията за устойчиво развитие при актуализирането му през 2004 г.

Въпреки че в Стратегията за устойчиво развитие публичната инфраструктура и решаването на проблема с водоснабдяването и канализацията е записано като основно направление на работа, дейностите носят частичен характер. Основна причина за това е, че те изискват големи капиталовложения. Отделяните от бюджета средства са крайно недостатъчни. Голяма трудност при кандидатстване по европейски фондове са изискванията за собствено финансово участие, което е в големи размери.

Разработена с активното участие на местната общност, Стратегията за устойчиво развитие показва най-големи успехи в развитието на гражданското общество, в тясното сътрудничество между местната власт, гражданските организации и бизнеса, в сътрудничеството с организации на областно, регионално и национално ниво.

Наложени на фона на актуалното състояние на общината целите на Стратегия 2001 – 2006 за преминаване към стабилен икономически растеж чрез приоритетно развитие на туризма, услугите, селското и горското стопанство и свързаната с тях дървообработваща и лека промишленост и съхраняване и ефективно използване на ресурсната база на общината, могат да се мотивират отново при промяна на принципите за планиране, което ще доведе до по-добър ефект от стратегическото планиране и постигането на поставените цели.

АНАЛИЗ НА ИЗХОДНОТО СЪСТОЯНИЕ

Цели на анализа :

- Да даде количествена и качествена оценка на процесите, явленията и тенденциите през последните години, които до голяма степен обуславят бъдещето развитие;
- Да прецени възможностите на наличния потенциал за развитие на конкурентноспособна икономика при щадящо използване на местните ресурси
- Да дефинира процесите, които не отговарят на принципите за присъединяване към Европейския съюз, както и тези, които биха го подпомогнали и стимулирали.

Съпоставяйки основния показател за икономическо развитие Брутния вътрешен продукт – БВП за страната, региона и областта можем да направим извода, че темпът на икономическо развитие на Тетевенска община е под средния за страната и за областта. При съпоставяне БВП на човек в лева, Ловешка област е под средния за страната 2479,72лв., а Тетевен е с 2100.5 лв. на човек от населението.

1.3. СТРУКТУРА И АНАЛИЗ НА ОБЩИНСКАТА ИКОНОМИКА

Анализът на икономическото състояние на общината показва, че промишлеността продължава да бъде водещ отрасъл в региона. Водещи в икономическата структура са дърводобивната и дървообработващата промишленост, производството на мебели и офис-оборудване, преработването на животинска продукция.

През последните две години се забелязва положителна тенденция за въвеждане на нови технологии, реструктуриране на производството и осъществяване на ново такова в няколко нови фирми в региона – „Николети – България” АД, „Дейзи технолоджи” – ООД и “Белла-2003” АД. Сериозни са инвестициите и в туристическата инфраструктура.

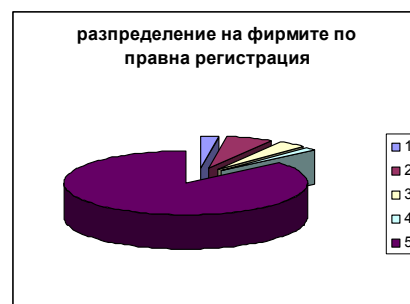
През анализирания период структурата на общинската икономика по вид и собственост се е променила, като се отчита растеж на частния сектор - резултат от процеса на приватизация и вложените инвестиции. Изразено в проценти относителният дял на частния сектор през 1998 година е бил 73,3% , а през 2002 година е станал 90,04% ([Таблица №2, Приложение 1](#)).

По данни предоставени от ТСБ-Ловеч в регистъра на стопанските субекти към 31.12.2003 година за община Тетевен са вписани 1569 фирми, което е увеличение с 22.9% в сравнение с регистрираните фирми през 1999 година. За 2003 година от община Тетевен са представени отчети от 548 стопански субекта, от тях 6-от обществения сектор и 542 от частния сектор на икономиката. Тук трябва да се отбележи , че в структурата на общинската икономика съществуват 4 общински дружества с 100 % общинско участие. Това са “Дърворезба” ЕООД, Четпром”ЕООД, ”БКС” ЕООД, ”Свежест” ЕООД. Общината е акционер във фирма “Олимп-спорт” ООД . Взето е решение на ОбС-Тетевен и е в процес на подготовка за приватизация на едно от дружествата – “БКС” ЕООД.

От тези данни можем да направим извода, че това са икономически активните фирми в общината. Съпоставени с броя на активно работещите фирми през 2000 година се наблюдават тенденции на слабо нарастване – от 511 активни фирми през 2000 година на 548 през 2003 или увеличение от 6%.

През анализирания период относително се запазва съотношението на броя активни фирми и по отрасли. Увеличили са се активно работещите фирми в отраслите селско и горско стопанство и риболов с 4, в транспорта със 7, търговия и ремонт с 14 и т. н. Най-голямото намаление на активно работещите фирми се наблюдава в преработващата индустрия от 86 на 68 през 2004 година или с 20.9%.

По своя правен статут най-голям е броят на ЕТ - 471, 34 са регистрираните ООД, 21 – ЕООД, 6 са АД и 13 кооперации.



Преобладаваща част от фирмите в общината са в категорията “микро и малки предприятия”- над 85%. Тяхната дейност е насочена в областта на търговията и услугите, общественото хранене, строителството и транспорта. Дребните производители се ориентират към дейности в сферите, където вложените средства имат бърза възвращаемост. Такива са шивашки фирми, дървопреработващите, млеко- и месопреработвателните предприятия. Сериозен проблем за малкия и среден бизнес в общината е липсата на предприемачески опит, на квалифициран персонал на пазара на труда, като действията на собствениците (особено на микропредприятията) за повишаване на личната квалификация и образование, както и на заетия при тях персонал са недостатъчни. При стартиране МСБ се сблъсква с проблема за достъп до финансов ресурс за първоначалното финансиране на дейността.

Посочените проблеми се потвърждават и от направените през 2003 и 2004 година анкети сред МСП от Бизнес центъра в Тетевен.

Данните от анкетите потвърждават, че основният проблем на малките предприятия е липсата на средства и липсата на пазари. 49.09% от анкетиранияте се нуждаят от свободни капитали, но се страхуват да вземат кредити поради неяснотата за по-нататъшното развитие на бизнеса им; 20 % се нуждаят от помощ в маркетинга и рекламата; 18.2 % от обучение по счетоводство и счетоводни услуги; Необходимост от информация за бизнеса, финансиращи и кредитиращи програми и проекти са посочили 20% от анкетиранияте; от правна помощ се нуждаят също 20% от фирмите, 12.7% изявяват желание за участие в базари и изложения, борси, но въпреки отправените покани за различни изложения, с изключение на 1-2 фирми други не са се включвали. 14.5% от анкетиранияте са посочили че имат нужда от обучение – по счетоводство, компютри, туризъм, хотелиерство, но трудно се включват в курсове срещу заплащане; 15.27% от анкетиранияте отговарят, че биха потърсили контакти с други фирми за съвместна дейност, 20% имат нужда от помощ в търсене на пазари. От работата срещите и анкетите с тази целева група става ясно, че фирмите не желаят да влагат средства за консултантски и информационни услуги, за разработване на бизнес планове за търсене на пазари, за маркетинг и реклама.

Изводите от друга анкета, проведена в началото на 2005 година сред местните предприятия показват, че бизнесът е сравнително оптимистично настроен по отношение на неговите действия след влизането ни в Европейския съюз – 39,1% от анкетиранияте са уверени, че ще запазят и развият своя бизнес, 14.9% че ще срещне големи трудности при покриване на европейските стандарти, но ще се запази, 27% не знаят какво ще се случи и само 8.2% от анкетиранияте отговарят, че бизнесът им ще се закрие.

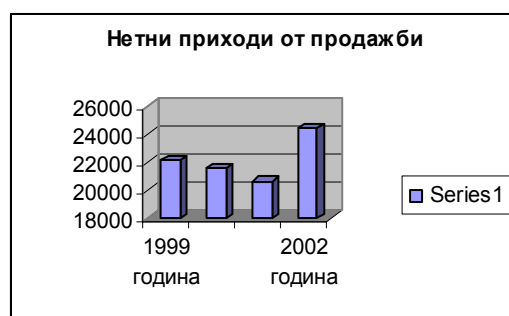
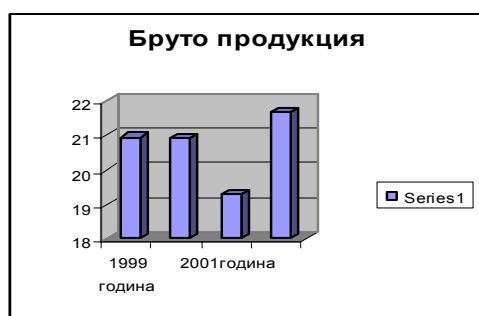
С активното съдействие на общината през 2003 година започна работа Бизнес център в град Тетевен, създаден по проект на Министерството на труда и социалната политика “Заетост чрез подкрепа на бизнеса” – “JOBS” и подкрепен от Програмата на ООН за развитие. Основната цел на Центъра е подкрепа на малкия и среден бизнес в общината, като предлага широк спектър от информационни и офис услуги, консултации, пазарна информация, обучения, изработване на бизнес планове, което е добра предпоставка за бъдещото развитие на малкия и среден бизнес.

Броят на фирмите на територията на общината, които разполагат с инвестиционен капитал и потенциал е малък. Обемът на преките инвестиции е нисък. В момента в общината работят две фирми с чуждестранно участие: “Маиер и Николети “-АД , Дейзи техноложи” – ООД и “Белла – 2003”АД. Същите започнаха дейността си през 2003г. и 2004г.

Данните от ТСБ Ловеч сочат, че все още е нисък обемът на инвестициите в общината, но в сравнение с 2000 година бизнесът е вложил 2.5 пъти инвестиции повече през 2003 година като обемът им е нараснал от 926 х.лв. на 2421 х. лв. Вложените инвестиции за закупуване на машини и оборудване са се увеличили почти 5 пъти от 327 х. лв. на 14 28 х. лв., 2 пъти повече са инвестициите в сгради, строителни съоръжения и конструкции. Вложените инвестиции са предимно в частния сектор като съотношението е 79 % към 21% в полза на частния сектор. Почти същото е съотношението на вложените инвестиции в Ловешка област като цяло 23% към 77% в полза на частния бизнес. Както в Тетевенска община, така и в областта като цяло, липсват инвестиции в проучвателни и проектантски дейности. Почти не се инвестира в земя, като най-много инвестиции в този сектор са вложени през 2002 година в община Ловеч – 39 972 х.лв., в Тетевен инвестициите в земя за периода 2000 – 2003 година са общо 54 х.лв.

1.3.1. Индустрия

Данните от ТСБ – Ловеч за периода 1998-2003 година показват, че след драстичното намаляване дела на индустриалното производство - от бруто продукция за 22 904 260 х.лв. през 1998 г. на продукция за 20 960 х.лв. през 1999 година, или повече от 1000 пъти, през следващите години, от 2000 г. до 2003 г. се запазват относително едни и същи стойности на произведена продукция. Нетните приходи от продажбите също след драстичното намаление през 1999 година запазват относително еднакви стойности, като в края на 2002 година се отчита макар и малко, но увеличение на приходите. Единствено се запазва тенденцията за намаляване броя на заетите лица в индустриалното производство. [\(Таблица №3, Приложение 1\)](#)



По данни на НСИ относителният дял на наетите в индустрията спрямо общия брой наети лица в общината е намалял от 2000 до 2003 г. с 11.28%. Данните от същото проучване на НСИ за заетите в индустриалната област, спрямо общата заетост в другите общини на Ловешка област показват, че с изключение на Тетевенска община, в останалите общини в годините от 2000 до 2003 заетостта в индустриалното производство се е запазила. Нещо повече в Летница и Угърчин даже се е увеличил дялът им спрямо заетите в другите сектори.

При показател “вложени средства за инвестиции” също се наблюдават динамични процеси за този период. [\(Таблица №3, Приложение 1\)](#). През 1999 год. се отчита значителен ръст (68,5%) , а през 2000 г. значителен спад (-43%). През 2001 год. се наблюдава противоположната тенденция на увеличаване и ръст от 58%, което в по-голяма степен се

дължи на закупени машини и оборудване (115%). През 2002 година тенденцията се запазва и бележи лек ръст 11,6%.

В началото на 2005 година бе направено анкетно проучване сред 85 структуроопределящи фирми в общината. Данните са обобщени в [Таблица № 4](#) (виж Приложение 1) и показват динамиката по същите показатели “брой наети лица”, “Нетни приходи от продажби” и “Вложени средства за инвестиции” за периода 2002-2004 година, както и очакваните стойности за 2005 и 2006 година. Това даде възможност да се обхване един по-дълъг период за анализ и оценка на моментното състояние в общинската икономика. Резултатите сочат запазване на тенденцията за повишаване стойностите по изследваните показатели в периода 2002-2004 година и очакванията за 2005 година. През 2006 година се прогнозира спад в заетостта с 18% и намаление на вложените средства за инвестиции с 31 %, което се обяснява с факта, че по – голямата част от анкетирания субекти не са могли да прогнозира състоянието на фирмата в бъдещия период. Само по показател “нетни приходи от продажби” се прогнозира запазване на достигнатото и минимално увеличение през 2006 година, въпреки че броя на отговорилите в сравнение с другите години ся най-малко.

Изводи:

- Увеличаване делът на частния сектор в общинската икономика.
- Нисък обем на чуждестранните инвестиции.
- Стабилизиране в развитието на общинската икономика - спиране на спада и отчитане на минимален положителен ръст на развитие по изследваните показатели.
- Активност и по-голяма склонност към влагане на инвестиции за в бъдещи периоди от страна на частния бизнес.

Проблеми:

- Липса на планиране (средносрочно и дългосрочно) при управлението на фирмите
- Необходимост от финансиране
- Страх от кредитиране
- Нужда от пазари

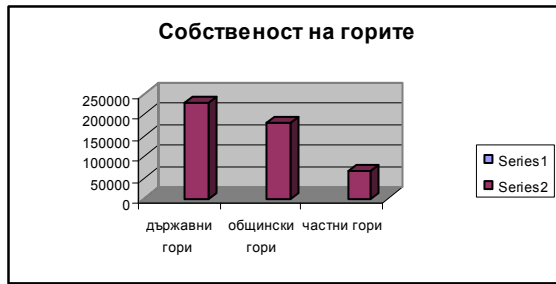
Общинската промишленост се развива в следните подотрасли: мебелна промишленост, шивашко производство, производство на четки за бита и промишлени нужди, шивашко производство, производство на PVC дограма, строителство.

➤ Горско стопанство и дърводобив

Горите през вековете са играели важна роля в развитието на човека. Доскоро горите се използват основно за добив на дървесина, но съвременните обществени интереси наложили на горите да се погледне, като на тясно свързани с опазването на почвите, водите, кислородния баланс и самото оцеляване на човечеството.

Горския фонд заема 472345 дка или 68,1% от територията на общината, което я определя като горска община. Горите заемат важно място в развитието на общината. Те са определящи за развитието на дърводобивната и дървообработващата промишленост в района, а така също и на туризма в общината. В горите се извършват дейности свързани с дървопроизводствени и средообразуващи функции приоритетно производство на качествена дървесина и повишаване на продуктивността на насажденията при запазване на специалните функции на горите. Землищата на гр. Тетевен и с. Рибарица са обявени за курорти от местно значение заради специфичните климатични условия, обусловени от горските комплекси запазени от антропогенно въздействие.

Горския фонд на територията на общината е разделен на 7976 броя имоти с различна големина. По вид собственост на територията на общината: 227056 дка са държавни гори, 180369 дка – общински и 64920 дка частни гори.



Разпокъсването на горския фонд на различни по големина имоти, собственост на хора с различни интереси към гората прави организацията и работата в горите изключително трудна и отговорна. ([Таблица №5, Приложение 1](#))

Върху територията на горския фонд в общината са обособени три държавни лесничейства:

Държавно лесничейство Тетевен
 Държавно лесничейство Рибарица
 Държавно лесничейство Ч.вит

Основния облик на гората дават чистите и смесените, семенни и издънкови широколистни гори от бук, зимен дъб, цер, благун, габър, келяв габър и др. с участие на спътници от липа, явор, ясен, трепетлика, бреза, череша и др., както и култури от бял бор, черен бор, зелена дугласка, веймотов бор, лиственица, смърч, червен американски дъб, акация, питомен кестен и др.

Запаса на горския фонд на територията на общината без НП"Централен балкан" 5460 405 куб. м. или на 1 ха 143 куб. м..

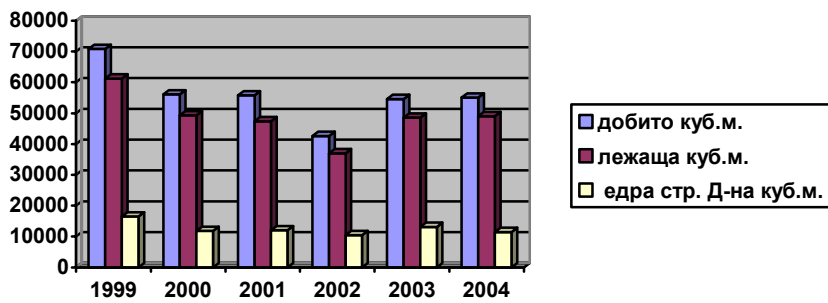
Средно годишното ползване от горите по лесоустройствен проект е:

Ст.маса Куб.м	ЕДРА куб.м	СРЕДНА Куб.м.	ДРЕБНА Куб.м.	ДЪРВА Куб.м.	ОБЩО Куб.м.
84820	15152	12619	10611	30467	68849

За периода 1999-2004 год. сечта е около 56 хил. куб.м. ежегодно, което е 66% от предвиденото по лесоустройствен проект. Основно ползването е в общински гори около 80% . В частните гори се провеждат сечи с висока ефективност на малка площ. ([Таблица №6, Приложение 1](#))

От предоставените данни се наблюдава относително еднакъв добив на дървесина от 2000 до 2004 година, който в сравнение с 1999 година добивът на едра дървесина е намалял с 30%, на средна с 65%, на дребна дървесина с 83.5%. Увеличение с 13.1% има добивът на дърва за огрев. Като цяло добивът на дървесина в сравнение с 1999 година е намалял с 20 %.

СРЕДНО ГОДИШНО ПОЛЗВАНЕ 1999-2004 ГОД.



Горския фонд на територията на общината е със слабо развита инфраструктура /пътища/ едва 4,47 м на 1 ха.

Ресурсите на горския фонд на територията на общината са със запазени екологични и социално-икономически функции. Бъдещото общинско развитие е силно зависимо от това до каква степен ще бъде балансирано ползването на горите в района. Икономическата полза от добива на дървесина не трябва да бъде във вреда за развитие на туризма в горите. Същевременно едно неорганизирано ползване на горите за туризъм неминуемо ще се отрази неблагоприятно върху характеристиката, производствените възможности и здравословното състояние на горите.

Успехите на общинската икономика и природозащитата стоят в тясна връзка с намирането на един разумен и оптимален режим в използването на горите занапред. Затова през 2003 – 2004 година с подкрепата на фондация ”Силвика” беше разработен План за многофункционално стопанисване на горите на територията на държавно лесничество Рибарица. Изработен беше и план за действие. В края на 2004 година започна изработването на Общински план за многофункционално стопанисване и управление на горите, който е пред финализирането си. В разработката на плановете участват специалисти от различни области – фирми и специалисти с предмет на дейност дърводобив, дървообработване, туризъм. Целта на плановете е хармоничното съжителство между човека и природата, зачитане интересите на всички гороползватели, запазване на ресурсите и биоразнообразието, подобряване състоянието на горите, приоритетно възстановяване на горите засегнати от пожар, осигуряване на публичност на дейностите по стопанисване на горите.

Изводи:

- Предимство на естественото възобновяване пред изкуственото, където това е възможно и лесовъдски обосновано;
- Съответствие между дървесните видове и месторастене;
- Запазване на биоразнообразието;
- Приоритетно възстановяване на горските територии засегнати от пожар, съхнене, паша и незаконни сечи;
- Мотивиране на собствениците на гори за окрупняване на имотите, осигуряващо по-ефективно стопанисване;
- Подобряване и опазване на необходимите жизнени пространства на намиращите се в гората животни и растения;
- Използване на съвременни лесовъдски системи, които ще осигуряват разновъзрастна структура и ще постоянно и едновременно изпълнението на дървопроизводствените, охранните, средообразуващите и други функции на гората;

- Създаване на условия за увеличаване на дивечовите запаси и развитие на ловен туризъм.

➤ **Дървообработване**

В сферата на дървообработването в момента работят около 15 предприятия. По-големите от тях са : “Капитан Войновски” АД с.Черни Вит, ЕТ “Димитър Дебеляшки” гр.Тетевен, “Явор-ДД” ЕООД –Тетевен, “Виталес” АД-Тетевен, “Певи” ЕООД-Тетевен, “Вита-2”, “Старопланински бук” ЕООД Гложене, ЕТ “Хрис-Здравко Панов” с.Голям Извор.

Развитието на този сектор е показано в обобщената [Таблица №7 \(Приложение 1\)](#), по данни предоставени от дървопреработващите предприятия и фирми в общината.(виж Приложение).

През последните години 2001-2004 година , се наблюдава устойчивост в развитието на дървопреработвателната промишленост в общината по изследваните показатели : обем на преработваната дървесина и брой заети лица. Значителен е спада спрямо миналия период 1985-1988г., но то се дължи на настъпилите промени и спиране производството на най-голямото на територията на общината дървопреработвателно предприятие “Дебриплат” АД.

Бъдещите инвестиции в дървопреработващата промишленост трябва да бъдат насочени в следните направления:

- ◆ Оползотворяване на по-ниско качествена дървесина
- ◆ Запазване обема на производство на шперплат ;
- ◆ Постигане на нивото на качество на европейските стандарти за качество на продукцията, охрана на труда и опазване на околната среда.

➤ **Мебелно производство**

Въз основа на направено анкетно проучване и данните от [Таблица №3 \(Приложение 1\)](#) се вижда, че за 2004 година се отчита близо 3 пъти увеличение на нетните приходи от продажби спрямо 2003 година , а за периода 2005-2006 година се очаква увеличение близо 4-4.5 пъти в тази сфера . От решаващо значение значение за това увеличение бе появата на фирмата “Майер-Николети-България” АД през 2003 година . Фирмата е италианска и е с предмет на дейност : производство на дивани по поръчка и дизайн на “Nicoletti” S.p.a. Италия, които са предназначени изцяло за износ Великобритания, Израел,САЩ. Производствените помещения са 5800 кв.м. и са реновирани и оборудвани съгласно европейските норми.Производството е екологично чисто. Фирмата бе обявена за Работодател на годината от Агенцията по заетостта през 2003 година. Планирано е увеличение на продажбите и персонала през следващите 2005-2006 години.

Значение за положителната тенденция е и факта ,че повечето от анкетираните фирми в сферата на мебелното производство предвиждат разширяване на производството си и включване на нови модели и производства. През този период се откриха нови фирми и в шивашкото производство и търговията.

По данни от анкетното проучване , делът на анкетираните фирмите с предмет на дейност производство на мебели е 8.2% ([Таблица №8, Приложение 1](#)).

Като цяло мебелното производство в общината има добро развитие през изследвания период , което се основава и на следните предпоставки:

- традициите в развитието на мебелното производство.
- наличие на суровини за мебелното производство;
- конкурентноспособност на мебелните предприятия и положителни тенденции в развитието на пазара за техните изделия и продукти.За по-

голяма част от техните производства е защитен знак за качество по международния стандарт за качество ISO;

- добро оборудване на производствата и осигуреност с квалифицирана работна ръка.

➤ **Шивашко производство**

По данни от анкетното проучване през 2003-2004 година са открити 3 нови фирми с предмет на дейност шивашко производство ,като една от фирмите е с 50% чуждестранно участие. Проблем в това производство е липсата на квалифицирана работна ръка.

Други промишлени производства в ,който имат определен дял и значение за общинската икономика са: производството на четки за бита и производството, производството на PVC и алуминиева дограма.

➤ **Производство на ел.двигатели**

Значително намаля производството на ел.двигатели в общината , което се дължи и на факта че структуроопределящото предприятие в тази сфера “ЕМТ-Тетевен” вече 8 години е в процедура по несъстоятелност,поради мудност в съдебната система. Друга работеща фирма в тази сфера е “КАПС”-Гложене.

➤ **Хранително –вкусова промишленост**

Производство от **хранително-вкусовата промишленост** на общината ,което отчита отрицателна динамика през последните години е **производството на хляб и хлебни изделия**.

По данни предоставени от гилдията на хлебопроизводителите в община Тетевен производството на хляб и хлебни изделия от местните производители през 2004 година е намаляло 4 пъти в сравнение в това през1998 година . Това се потвърждава от факта ,че броят на фирмите през този период е намалял, като през 1998 година те са били 12 бр. а през 2004 год. са станали 8 броя. По мнението на хлебопроизводителите това се дължи на нелоялната конкуренция от страна на фирми от Правец,Ботевград , Ловеч,София и Враца , изразяваща се в извършването на нерегламентирани продажби на хляб в търговската мрежа на община Тетевен.

Сравнително добре , но недостатъчно е развито **производството на месо и местни произведения**. Работещите в тази сфера фирми са с добро оборудване и са в процес на преустройство съгласно съвременните изисквания .

Недостатъчно е развито **производството на мляко и млечни произведения**. Това се дължи на факта , че е намалял броя на отглежданите животни в общината ,поради което тези фирми изпитват затруднения и недостиг от суровина –местно производство , а предлаганата в момента е на високи изкупни цени. Наблюдава се подбиване на пазара с вносни суровини с ниско качество.

Имайки предвид особеностите на региона в общината трябва да се развият екологично чисти производства насочени към обслужване на туристическия сектор.

1.3.2. Търговия

Както в цялата страна така и в община Тетевен най-много частни фирми са концентрирани в сферата на търговията. По данни от анкетното проучване фирмите занимаващи се с търговска дейност представляват 17.5 %. ([Таблица 8,Приложение 1](#)).

По данни от ТДС-Ловеч към 31.12.2003 година броя на заетите лица в сектор търговия представляват 6.5 % спрямо ср.списъчния брой на наетите в общината .

Почти 100% от фирмите в общината са в частния сектор, като преобладаващата част от търговските обекти са за търговия на дребно .

На територията на общината няма крупно търговско предприятие за търговия на едро. Като цяло търговската мрежа в общината е добре развита . При развитието на търговията

следва да се има предвид, че тя е тясно свързана освен с обслужването на населението в общината и с обслужването на гостите и развитието на туризма в общината.

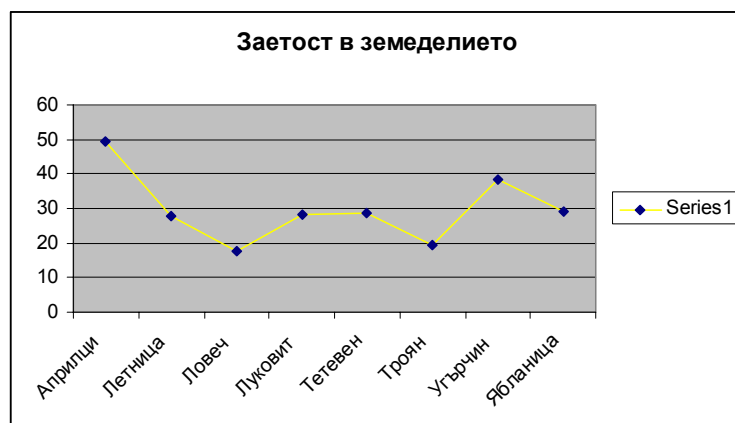
1.3.3. Финансови институции

В град Тетевен са открили свои клонове и представителства следните банки: ОББ, Пощенска банка, Банка ДСК, ЦКБ и Тексимбанк. Наличието на тези финансови институции е предпоставка за добра и ефективна организация на паричните средства. От друга страна самото функциониране на тези институции в общината показва, че има активност в бизнеса и се развива добре.

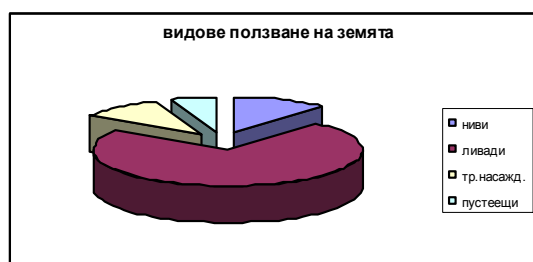
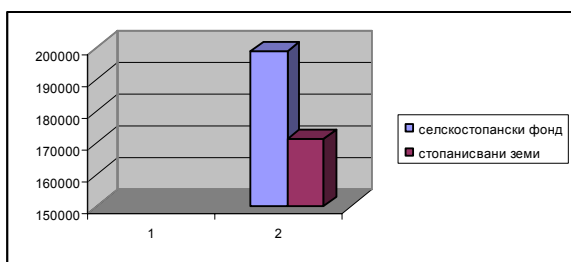
1.3.4. Земеделие

Община Тетевен попада в област с умерено континентален климат и на нейна територия има 13 землища, разположени изцяло в планински и полупланински район, в по-голямата си част с пресечени стръмни терени. Традиционни за района са производството на картофи, овощарство и малинопроизводство, а животновъдството - свързаното с пасищния ресурс отглеждане на овце, говеда и кози.

По данни на НСИ едва 29.1% от общата площ на общината са земеделските земи от които 60.7% са обработваеми. Най-малкото съотношение между земеделски и обработваеми земи в Ловешка област се пада на община Априлци с 55.9 от земеделските земи, следва община Тетевен. Най-голям процент обработваема земя се има община Летница 79.5% като 20.8 % от тях са поливни площи. По процент на заетост в земеделските стопанства Тетевен, Луковит и Летница имат почти еднакъв дял от общата заетост в общините – малко над 28%. Най-голяма заетост в земеделието отчита община Априлци 49.5, а най-малък относителен дял се пада на земеделските стопани от Ловеч.



По данни предоставени от ОбС "ЗГ" - Тетевен през 2004г. от 199000 дка селскостопански фонд, стопанисваните земи са 171002 дка, в т. ч. 19324 дка - ниви, 124442 дка - ливади, 17808 дка - трайни насаждения и 9428 дка пустеещи земи. 48.8% от нивите не се обработват от три и повече години.

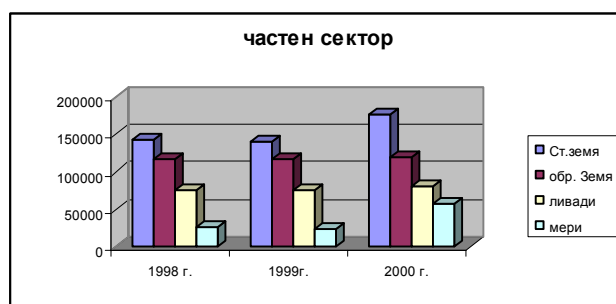
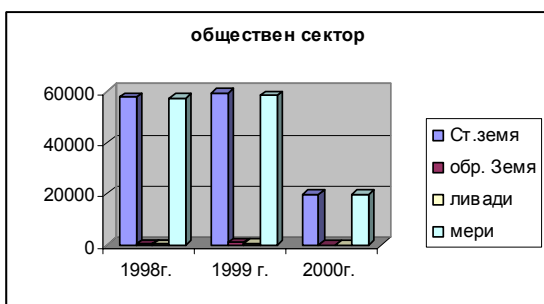


По механичен състав почвите са тежки и тяхното плодородие не е голямо. Преобладаващите почвени категории са 7,8 и 9, а най-ниската 4 категория заема незначителни площи в поречията на реките Бели Вит, Черни Вит и техните притоци. Горният слой бързо обеднява на азот, фосфор, калий и микроелементи, за внасянето на които трябва значителни средства. Споменатите теренни и почвени условия не позволяват ефективното използване както на стара, така и на съвременна земеделска техника, торене и напояване.

Площите за производство на зърно са ограничени, а средните добиви от тях – ниски. Грубите и сочни фуражи са с висока себестойност, което оскъпява животинската продукция.

В резултат на настъпилите реформи на национално ниво и земеделието в общината претърпя сериозни промени. Промениха се и поземлените отношения, обособиха се нови форми на стопанисване. Ликвидацията на ТКЗС създаде условия за разкомплектоване, бракуване и разграбване на наличната макар и остаряла техника. Разпределянето на имуществото на ТКЗС не стана по начин, който да осигури на бившите кооператори начален капитал за развитие на частно земеделско производство. Цените на горивосмазочните материали са високи и оскъпяват механизирания почвообработка, предлагани от частни лица. Същото важи за семената, торовете, посадъчния материал, препаратите за растителна защита, поради което засяваните площи са с малки размери - за самозадоволяване.

От данните предоставени от ТСБ-Ловеч за периода 1988-2000 година се вижда, че обработваемата земя в частните земеделски стопанства се увеличава за сметка на обществените стопанства. [\(таблица №9, Приложение 1\)](#). Такава тенденция се наблюдава и по отношение на културите, които се отглеждат в общината – [\(таблица №10, Приложение 1\)](#)



По данни от извършеното преброяване от МЗГ през 2004г. в общината със земеделска дейност са се занимавали 3413бр. дребни земеделски стопанства и 2 кооперации. Точният брой на заетите лица не може да се посочи поради факта, че за много от тях това не е единствен източник за доход и издръжка и в тази дейност участват всички членове на семействата без това да е основно тяхно занимание. Махалите са напълно обезлюдени, населението в селата е намаляло значително и преминало активната трудоспособна възраст. Земеделието в момента е непривлекателна дейност за младите хора. Селскостопанските

специалисти напускат селските райони и са принудени да се занимават с несвойствена за тях дейност.

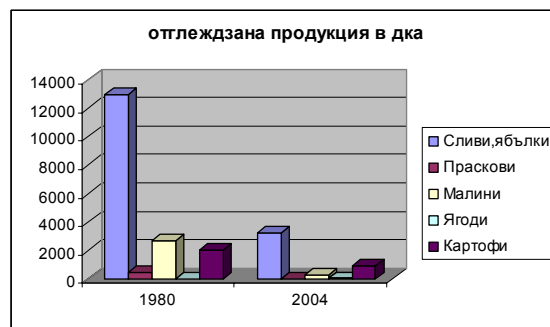
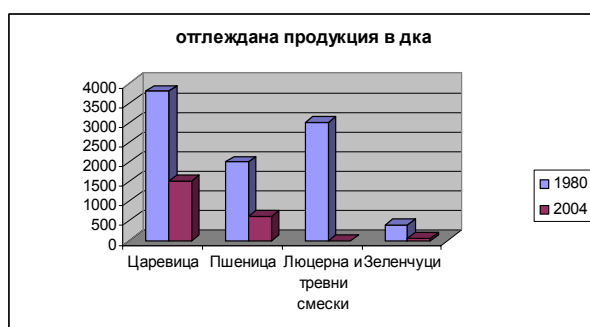
За възстановяване на земеделието в общината, което да е в състояние да обслужва туристическият поток и да произвежда продукти за реализация извън общината са необходими подходящи стимули, да се осигурят възможности за прилагане в практиката на модерните методи на работа и управление на земеделието, да се разреши проблема със субсидиране и кредитиране на земеделските производители при изгодни за тях условия, защото достъпът до кредитиране за преобладаващата част от земеделските стопани е много труден, а за останалата част почти невъзможен. Въпреки че голяма част от стопаните имат информация за програма “САПАРД” и програмите към ДФ “Земеделие”, много малко от тях кандидатстват за финансиране по тези програми. Основните причини за това са високите изисквания за кандидатстване по програмите и усложнената процедура по одобряване на проектите. Друго условие е изискване за съфинансиране – това предполага наличие на собствен капитал. Не трябва да се пренебрегва и задължението на кандидатите за разработване на висококачествен бизнес план. Задължително условие е да бъдат регистрирани като земеделски производители. Все още занимаващите се със земеделие в общината не отчитат важноста на регистрацията като земеделски стопанин и възможностите, които предлагат европейските фондове за развитие на алтернативно земеделие. В общината в момента има регистрирани 71 бр., в.т.ч 39 земеделски производители, занимаващи се с растениевъдство и 32 - животновъди..

Потенциал за развитието на земеделието в общината има при развитието на пчеларството, билкарството, зайцевъдството, бубарството рибовъдството и други нетрадиционни земеделски подотрасли.

➤ Растениевъдство

В общината съществуват традиции в отглеждането на трайни насаждения. При създаване на добри условия в общината има възможност за създаване на нови насаждения от 3000-4000 дка сливи, ябълки и малини, 1000 дка картофи, 1000 дка билки, 400 дка зеленчуци и други. Така ще бъде решен проблемът с трудовата заетост и осигуряване доходи на населението.

По данни от ОбС “Земеделие и гори” – Тетевен посочени по-долу в графиките става ясна съпоставката на площите за производството по видове култури за периода 1980-2004г.



През последните години площите на новосъздадените трайни насаждения са незначителни и произведената продукция е намалела многократно. Това се дължи на следните причини: наследените трайни насаждения са вече в непродуктивна възраст-10% от тях са над 10г., останалите 90% са на възраст над 30 г. Освен това поради липса на средства и организирана специализирана помощ не се прилагат необходимите агротехнически мероприятия: почвообработка, торене, резитба и растителна защита.

В периода до 1990 год. 85% от обработваемата земя е стопанисвана от ТКЗС, а останалата част- предоставяна за лично ползване от населението.

Все по – малък е делът на добиваното сено от ливадите, което е в зависимост от драстичното намаляване на отглежданите животни в района. Площите са в лошо състояние поради нередовното им косене и влошаване на тревния състав. Независимо от големия неразкрит ресурс за подобрене от доходите от производство и продажба на сено в други райони на страната тази възможност не се използва.

➤ **Животновъдство**

В [Таблица №11 \(Приложение 1\)](#) - Брой животни в личния и кооперативния сектор е посочен броя на отглежданите животни за периода 1988г.-края на 2004г.

Наблюдава се тенденция за намаление числеността на едрия рогат добитък и овцете, а козите и пчелните семейства запазват относително стабилна численост. Незначително се увеличава броят на свинете .

Животновъдната дейност в края на 2004г. се изразява в отглеждането на около 1810 говеда, 12948 овце, 7128 кози, 29079 птици, 1290 зайци, 1290 пчелни семейства. Свинете са около 1179 като се отглеждат според сезона и предимно за задоволяване на собствените потребности.

Съществуващите земеделски кооперации в общината от 2003 г. прекратиха отглеждането на животни с изключение на с.Малка Желязна , където все още са запазени 70 овце.



От получените данни от ТСБ Ловеч се вижда, че докато в частния сектор поголовието по видове е относително запазено, то в обществения сектор е почти ликвидирано.

Получаваната продукция и средната продуктивност са на незадоволително ниво, дължащо е на не балансираното хранене и високата цена на концентрираните фуражи. Разчита се предимно на паша и изхранване със сено. При всички категории животни се наблюдава тенденция към намаляване на поголовието спрямо 2003г. поради това ,че изкупните цени на животинската продукция са ниски, под нейната себестойност и много често липсва реализация на същата. Препоръчително е да се подобри породния състав като се обърне внимание на местни приспособени породи. Такива са сивото местно говедо, българското кафяво говедо, местна тетевенска овца, местна коза и други.Подобряването на породния състав е възможно чрез изкуствено осеменяване и вливане на кръв.

Очевидна е общата ниска култура в отглеждането на животни като преобладаващата част от земеделските стопани се занимават с животновъдство предимно за задоволяване на лични потребности. Породената от тежките икономически условия тенденция за самозадоволяване с продукти води до рискове от разпространение на заразни болести по животните. Любителското отглеждане на пчели, зайци, свине, кокошки и други без да се познават добре технологиите на отглеждане, храненето на животните и зоохигиените изисквания също е потенциална заплаха за здравето на животните и хората. В общината има благоприятни условия за развъждане на сладководна риба. Изградени са рибовъдни пъстървови стопанства в с. Рибарица, гр. Тетевен и с. Дивчовото .

Изводи

- Тенденция за намаляване на засяваните площи
- Не се прилагат научни агротехнически мероприятия - анализ на почвения състав, осигуряване на подходящи семена, посадъчен материал и нови рентабилни сортове
- Унищожени поливни съоръжения
- Недостатъчна и морално остаряла техника за обработка на земята
- Непродуктивна възраст на трайните насаждения
- Лошо поддържане на съществуващите насаждения
- Липса на инвестиции за създаване на нови насаждения
- Утежнени условия за получаване на кредити по различни фондове
- Липса на познания в животновъдството
- Драстично намаляване на поголовието
- Неефективен породен състав
- Влошено състояние на тревния състав на ливадите
- Ниски изкупни цени на земеделската продукция
- Липса на сигурни и регламентирани пазари
- Застаряващо и намаляващо население в селата.

1.3.5. Занаяти

Споменаването на занаятите и услугите в различни стратегически разработки е или съвсем бегло, или въобще липсва, почти не се отделя място на този сектор от местната икономика, а още по-малко може да се говори за съществуващи анализи и идентифицирани полета за действие.

С цел по-ясен поглед върху можем да разделим занаятите на два основни вида:

➤ Занаяти съхранени от миналото

Това определение има предвид практикувани в миналото занаятчийски дейности и професии, които са запазени в една или друга степен досега. Най-широко представени в настоящето са така наречените “художествени занаяти” и тяхното запазване се дължи на художествена им стойност и свързаността им с туризма – като производство на сувенирни предмети. Една малка част от съхранилите се от миналото занаяти обслужват и понастоящем нуждите на земеделието - като ковачество, дърводелство и др.

По исторически данни през XVIII – IX век в Тетевен са се практикували 27 различни занаята. Голяма част от добре развитите занаяти в миналото в резултат на развитието науката и техниката са загубили още в края на 19 и началото на 20 век. В настоящият момент голяма част от тях или въобще не се практикуват или са останали единици майстори, които съхраняват традициите, но без това да може да се класифицира като стабилен и постоянен източник на доходи. Художествените занаяти представляват интерес за туристическия сектор, което създава условия за тяхното запазване.

Основен за Тетевен занаят е „Резбарството” като изключително важна роля за запазването и развитието му е изиграло Дърводелското училище, а по късно Техникума по горско стопанство и дървообработване.

По данни на проведено експертно проучване по програма ФАМАД през 2003 година, занаяти с туристически потенциал, които и в момента се практикуват в региона са дърворезба, тъкачество, сарачество, ковачество, плетачество, стругарство, пирография,

кринарство, стругарство, дървопластика. С изключение на резбарството и стругарството от другите занаяти са останали единични майстори, които вече са на възраст, а липсата на интерес от страна на младите ще доведе до тяхното окончателно загубване. Това неминуемо ще се отрази на самобитността на региона като туристическа дестинация. Необходимо е да се проведе задълбочено проучване на възможностите за развитие на художествените занаяти, пазарното търсене и предлагане. Да се търсят възможности за повишаване интереса към практикуване на занаяти.

Изводи:

- Институционално укрепване на браншовите организации за развитие на представените занаяти и прибавяне на други, застрашени от изгубване.
- Целенасочени действия по маркетинг и реклама на атрактивните и популярни занаяти, чрез търсене на пряка свързаност с туризма
- Формиране на ново мислене у местните хора, водещо до повишаване на собствената им активност за пълноценно усвояване на финансовите линии за развитие, услугите и местните ресурси.
- Подпомагане на съществуващите браншови организации и създаване на нови в секторите, където липсват такива, чрез регулярна информация за различни програми за развитие и консултантска помощ при изготвяне предложения за финансиране.

➤ **Съвременни занаятчийски услуги (СЗУ).**

Това са този вид занаятчийски професии, които обслужват съвременните нужди на хората. Примери за СЗУ са професии като: тенекеджийството, различните видове автомобилни услуги, ремонт на електрически уреди, водопроводчик, стъклар, фризьор, шивач, обушар, часовникар, фотограф и т.н. Това са специфични дейности, които съществуват навсякъде, където има цивилизован живот, съставляват част от заетостта в населеното място и осигуряват прехрана на практикуващите ги хора.

В условията на пазарна икономика СЗУ се развиват спонтанно в различните населени места и зависят основно от търсенето и от броя на жителите. От тук можем да направим извода, че в зависимост от икономическото състояние на даденото населено място - село, град - се определя и количеството на занимаващите се с този вид занаятчийски услуги.

1.3.6. Услуги

Както в областта на занаятите, така и в сферата на услугите липсват изследвания.

Услугите от административен характер, предлагани в общината са на добро ниво от гледна точка на оптимизираност и регулярност. Това се дължи на факта, че в Тетевен е изграден “Общински център за услуги и информация на гражданите”.

Развитието на счетоводните и финансовите услуги е определено от необходимостта за тяхното извършване и към настоящият момент те задоволяват местната необходимост.

Същото е и състоянието на услугите по растителна защита и ветеринарна дейност, които също задоволяват местните потребности.

В частта обучение и консултации общата картина е друга. Различните видове обучения се извършват главно от Бюрото по труда. Инцидентни обучения се извършват по линия на проекти с различна насоченост, но без определена плановост. В голямата си част обученията почти не създават последващи условия за практикуване на ново усвоените умения.

В изградения Бизнес център по програма на МТСП също се предлага голям набор от услуги – технически и специализирани като по отношение на търсенето превес имат техническите услуги – набор на текст, принтиране, копиране и т.н. Специализираните услуги – разработване на бизнес план, проект, лизинг и др. които предлага Центърът, се търсят по-малко.

Изводи:

- Липсата на навици у хората да търсят такъв вид услуги, което е свързано и с незнание за естеството на работа на консултанта и страх от него;
- Страх у хората, че ако споделят своята идея, то със сигурност тя ще бъде открадната;
- Неразбиране и неоченяване работата на специалиста и оттам нежелание за заплащане на услугата.
- Миграция на специалисти и експерти към по-големи населени места, където възможностите за реализация са по-добри.
- Липса на обвързаност между обучение и последваща заетост

Транспортни услуги

Община Тетевен има приети Общинска, Областна и републикански транспортни схеми. Тези схеми до голяма степен покриват нуждите от обществен транспорт на населението.

Обслужването по горе цитираните транспортни схеми се извършва от 9 лицензирани транспортни фирми спечелили на конкурс отделните линии. По-големите от тях са: “Вит-автотранспорт” АД, “ВИС-Автотранспорт” ООД, ЕТ “Валенсия-Русан Русанов” и ЕТ “Альоша Огнянов”.

Материалната база с която разполагат е морално и физически остаряла и не отговарят на съвременните изисквания за транспортно обслужване.

Поради тенденциите към намаляване на пътничко потока в обществения транспорт за сметка на личния транспорт, е необходимо той да стане по гъвкав, а именно чрез:

- Модернизация и реконструкция на Общинска пътна мрежа.
- Гъвкави и отворени транспортни схеми, които да отговарят на динамично променящите се обществени условия за живот и труд.
- Нова материална база.
- Окрупняване на транспортните фирми с цел възможност за по голямо финансиране в нови и съвременни транспортни средства отговарящи на изискванията на Европейския съюз
- Модернизация и реконструкция на съществуващата Автогара или построяване на нова такава, която да отговаря на съвременните изисквания за Европейско транспортно обслужване- Интернет, чрез който да става закупуване на билети и т.н.

Таксиметровия превоз на пътници в общината се извършва от 2 фирми с 8 броя автомобили. Съгласно Решение №134/10.09.2002г. на ОбС – Тетевен, определеният брой на таксиметровите автомобили, които могат да работят на територията на общината е 25.

1.3.7. Туризм

Природоклиматичните условия на общината благоприятстват развитието на туризма. (вж раздел Състояние на околната среда)

Природните дадености определят района като един от най-красивите в Р България. Наличието на различни природни форми водопади, пещери – над 30, защитени природни обекти го правят привлекателен за туристите.

Общината притежава и богат антропогенен ресурс, който оказва положително влияние за развитието на туризма.

Археологически обекти: В общината има останки от праисторически времена (находки в пещ. Моровица от Новокамената епоха); средновековни крепости (м. Града – 5 км. югоизточно от с. М. Желязна) и селища (м. Кулата – източно от Гложене, средновековно градище – южно от с. Градежница; римско селище – м. Лъките – с. Галата), римски мостове (Рибарица) и пътища (1 км. западно от с. Галата) и археологически паметници (пещерите Гражданица – с. Дивчовото; Моровица и Драганчовица – с. Гложене, Рушовата пещера – с. Градешница и др.)

Архитектурни обекти: Запазени къщи от епохата на Възраждането – Бобевска, Йоргова, Хаджиивановата, Рашковата и др.

Религиозни обекти: Църквата “Всях Светих” - Тетевен и параклиса “Успение Богородично” - към църквата – в центъра на града; Църквите в Черни Вит, Голям Извор и с. Гложене, Манастир “Св. Илия” – Тетевен - построен през XIV-ти век, Гложенски м-р “Св. Георги”, построен през XIII в., при управлението на цар Иван Асен II

Художествени обекти: Църквата “Всях Светих” – Тетевен – стенописи и худож. дърворезба;

Картинната галерия – Тетевен - в центъра на града

Музеи: Исторически музей – Тетевен - намира се в центъра на града. От богатата му експозиция може да получите изчерпателна информация за историята и етнографията на града и района.

Две музейни сбирки в с. Голям Извор - “Първи окръжен революционен комитет в България” и “Школото”; Музейни сбирки – в с. Черни Вит (в сградата на читалището), в с. Гложене.

Музей на Васил Друмев – в Гложенския манастир

Занаяти: Запазени са някои от традиционните занаяти на прочутия в миналото “Алтън” Тетевен. Днес занаятчиите в Тетевен са обединени в сдружение на занаятчиите и имат своя изложбена зала в центъра на града, където може да намерите произведения на местните майстори - дърворезба, пирография, изделия от вълна и кожа, тъкани, плетива на една кука). Голяма част от днешните занаятчии имат желание за демонстрации и обучение на туристи.

Фолклор: Съхранена е традицията за провеждане на фолклорни събори и фестивали (в Тетевен детски фестивал за автентичен фолклор, провеждащ се на 3 години, събор надпяване на името на народната певица Лалка Павлова – на всеки 5 години; в с. Черни Вит – ежегоден фолклорен събор, в с. Глогово - надсвирване). В община Тетевен има паралелки за автентичен и изворен фолклор (в СОУ “Г. Бенковски” и в ОУ “Г. Бенковски” с. Черни Вит) В Тетевенския край са запазени много легенди и предания. Записани са около 50 от тях. Всички те са плод на народната фантазия, разкриват се нравствени добродетели и народопсихология. Някои по-известни заглавия са: “Соколов зъб”, “Яна с брата”, “Момина поляна”, “Майстори”, легендата за пещера Драганчовица, преданието за Черти град и мн. др.

Традиции, обичаи и съвременни културни прояви: Събори и празници на селата – и в 13-те селища в общината продължава организирането на ежегодни събори и панаири.

Като специфични чествания на исторически дати могат да се посочат – разиграването на “жива” картина на лобните места на: Г. Бенковски (м. Костина – Рибарица), Сава Младенов (м. Козница – Тетевен), Ботевите четници (м. Десеткар – Ч. Вит).

Специални прояви като тематични вечери, поздравителни концерти и др. се отбелязват ежегодно, съгласно Културния календар на община Тетевен.

Към НЧ “Съгласие” - Тетевен съществува самодееен театрален състав.

Традиционни поминъци и кухня: Тетевенският край предлага много местни специалитети на своите гости, но като най-типични могат да се посочат: Тетевенската сливова ракия с мезе от Тетевенска саламура и качамак.

Спортни съоразения: Всички хотели в общината разполагат с фитнес зали; в два от хотелите има закрити басейни, а броят на откритите е 6; 3 тенискорта. Най-голямо разнообразие за спорт предлага х-л “Олимп” – Тетевен - спортни зали за волейбол, баскетбол, борба, тенис на маса, предоставя за ползване стадион “Г.Бенковски” с футболно игрище и лекоатлетическа писта.

Търговски и битови услуги: Състояние на магазинната мрежа е добро; На територията на общината има 6 бензиностанции ;3 автосервиза и др.

Безопасност: За безопасността на туристите се грижат РПУ и Планинска спасителна служба.

Туристическа инфраструктура и услуги:

На територията на общината работят няколко организации, чийто предмет на дейност е развитието на туризма

1. Общинско бюро по туризъм
2. Туристическо дружество “Вежен” – Тетевен /към БТС/.
3. Сдружение “Еко-тур” – Рибарица
4. Туристическо бюро “Еделвайс” – с. Рибарица –*Забележка:* 1. и 2. – работят целогодишно, а 3. - работи само през летния сезон

Общият брой на категоризираните заведения за настаняване и хранене е 150, от които – 90 са заведения за хранене и развлечения, а останалите – 60 са места за настаняване (хотели, семейни хотели, самостоятелни стаи и др.).

Към БТС функционират 3 високопланински хижи и 1 турист. спалня, стопанисвани от ТД “Вежен” – Тетевен .

В анализа, направен от работната група и представен на втората сесия на провеждащият се Обществения форум по туризъм са използвани материали от изследвания и анкети на РТА «Стара планина», местното туристическо бюро, Общинска администрация и ЦУРОТ. Анализът показва, че туристическият пазар на общината е почти изцяло е доминиран от вътрешния туризъм. През последните три години се забелязва чуждестранен интерес към региона, предимно френски туристи, които осъществяват пешеходни преходи през планината. Инцидентно чуждестранни туристически групи посещават региона като осъществяват по една или две нощувки.

Въпреки че болшинството от селищата в общината притежават богат потенциал за развитие на туризъм, най-силно развита туристическа дейност има на територията на Рибарица.

Но като цяло е характерно слабо използване на богатия ресурсен потенциал и формирането на сравнително беден туристически продукт. Развиват се основно традиционни форми на лятна планинска рекреация, ученически и семеен туризъм. Почти не се предлага познавателен туризъм както в Трявна, Габрово, Троян. Не се използват възможностите на региона и за развитие на селски туризъм. Недостатъчно се използват възможностите за предлагане на специализирани пътувания, приключенски, зимен туризъм.

Разнообрази се предлагането на места за подслон, но предимно в Рибарица. През последните 3 години се оформиха основните участници в туристическото предлагане– големите хотелиери, семейните хотели, къщите за гости, правят се стъпки в разработването на атракции, откриването на заведения за бърза закуска и т.н. От 2001 г. до сега в отвориха врати 1 четиризвезден хотел, 5 нови хотела, много къщи за гости, реконструираха се и се

модернизираха съществуващи бази. Подобрива се условията в съществуващите и се откриха нови заведения за хранене.

Все още е нисък относителният дял на леглата в хотели особено за Тетевен. Категорийната структура като цяло е неблагоприятна. Общото ниво на комфорт, с единични изключения, е ниско и не позволява качествено предлагане на по-високи цени. Налице са проблеми със стандартизацията и лицензирането на част от заведенията за настаняване, което води до снижаване качеството на цялостния туристически продукт, нелоялна конкуренция и поява на социални конфликти. Наличната леглова база се използва неефективно, средната годишна заетост е твърде ниска (15 -25%)

Сериозен проблем е малкият обем и ниското ниво на допълнителните услуги и туристически атракции, както и предлагането „за лошо време” като алтернатива на традиционните дейности на открито. В повечето случаи инвестициите и усилията се насочват към разширяване на легловия капацитет и ремонти на заведенията за настаняване.

В много селища на общината има недостиг на заведения за хранене, а там където има са крайно неравномерно разпределени. Капацитетът им на места е недостатъчен за поемане на по-големи групи. Общинската комисия е категоризирала 87 места за хранене . Предлагането не е на нужното ниво като качество и разнообразие липсват традиционната местна кухня и напитки.

Неефективно се използва потенциала на музеите, които в много случаи имат неадекватно работно време и интерпретация на представяното културно-историческо наследство и слаб маркетинг и владеене на чужди езици.

До преди две-три години не можеше да се говори за туристическо предлагане, с изключение на двата големи хотела в Рибарица. Разчиташе се основно на “живата реклама” Рекламната дейност все още е фрагментирана – отделните предприемачи действат индивидуално - самостоятелни брошури, интернет страници и т.н.

Собствениците на туристически обекти вече се убеждават в силата на общото предлагане на региона. В резултат на проведения през 2001 година Общински форум бе изпълнен проект за създаване на Портален сайт на общината, който има два основни раздела туризъм и бизнес. Разработени бяха 2 рекламни каталога съвместно представяне на Тетевен и Рибарица и турклуб “Ремарк”, като бе изведена и рекламната марка на региона “Балкания”.

На територията на община Тетевен работят две структури, които извършват информационни, и други видове услуги в областта на туризма. Това са Туристическо сдружение "Вита-турист" - Тетевен, чрез общинското бюро по туризъм и ЦУРОТ.

Въпреки направените стъпки за развитие на туризма, има и много нерешени проблеми. Основните проблеми на предприемачите са свързани предимно с организацията и управлението на туристическата дейност, с взаимоотношенията и координацията между отделните представители на туристическото предлагане. В региона все още няма единна организация на туристическото пребиваване, липсва системен подход към развитието на отрасъла.

Неблагоприятното съотношение цена-качество на туристическия продукт, както и липсата на гъвкава ценова политика водят до снижена конкурентноспособност, ограничен интерес от страна на туроператори и туристически агенции и в крайна сметка до загуба на пазари.

Проблеми за развитието на отрасъла е и състоянието на инфраструктурата:

Транспортната достъпност на региона е ограничена - предимно с автомобилен транспорт по второстепенни пътища. Пътищата като цяло не са добри, но на фона на тези в страната може да бъдат оценени като задоволителни.

Транспортът извън общинския център до големи градове, от които биха дошли туристи (с изключение на София и Ловеч) не е добре организиран и информацията за него не е достъпна

Не е обезпечен транспортът до съседни на общинския център селища с туристически потенциал

Вътрешен транспорт в рамките на селищата или напълно отсъства или недостатъчен.

Недостатъчен брой и капацитет или липса на места за паркиране в туристическите центрове или на изходните пунктове за планината

Туристическа инфраструктура – в сравнение с конкурентни дестинации в страната в голяма степен е недостатъчна, остаряла, зле поддържана. Тук проблемите можем да групираме така:

Лошо състояние или липса на указателни табели и информационни табла в туристическите центрове, в близост до атрактивните обекти и по основните туристически маршрути

Спортните съоръжения са ограничени като брой и разнообразие. Доколкото ги има са недостъпни до голяма степен за всички гости на туристическите центрове.

Има изградени басейни, които са важен фактор за посещаемост, но в региона са крайно недостатъчни.

Съоръжения за зимни спортове – независимо от ограничения потенциал за ски-туризъм (голям брой дни с мъгли, ниска сигурност на снежните условия, малки терени подходящи за писти, противоречие със статута на защитените територии има места които разполагат с подходящи условия. Големият ентузиазъм на местното население за развитие на ски-туризъм като цяло е неоправдан. Този вид предлагане може да има допълващ характер.

В целия регион липсват въжени линии, които биха подобрили предлагането на планински туризъм зимен и летен. Тяхното изграждане вероятно би предизвикало спорове по екологични и финансови съображения, но трябва да се отчете положителният им ефект с оглед увеличаване на атрактивността и посещаемостта на планинската зона, без да се допусне натоварване на средата от автомобилен транспорт.

Независимо от наличието на традиции в туристическото обслужване и известно гостоприемство сред местното население, професионалната квалификация е на незадоволително равнище. В резултат на приватизацията и разгръщането на частната инициатива в туризма голяма част от предлагането премина в ръцете на хора без опит и специализирана подготовка в тази сфера. Налице са сериозни проблеми, които пряко рефлектират върху качеството на продукта и конкурентноспособността на региона:

Слабо познаване на световния опит и тенденции в туризма, както и неговите специфични изисквания

Недостатъчно внимание към психологическите аспекти на обслужването и „грижата за клиента”

Ниска степен на самокритичност и ограничен интерес към иновации в туризма

Слаба езикова подготовка на кадрите.

Липса на кадрова политика по отношение на подбора, обучението и перспективите за развитие на заетите в туризма.

По общи наблюдения годишният туристически поток е около 18-20 000 души. Това включва 4 месеца активен сезон, 3 месеца – слаба активност и 5 месеца неактивен туристически сезон.

Активния сезон през лятото започва от 15 юли и до 6 септември заетостта е почти 100%. Активния сезон през зимата е един месец от 15 декември до средата на януари. Потокът от туристи се увеличава около националните празници. Тетевенска община е предпочитано място за отдых за уикендите, когато заетостта на базата също достига максимума.

Около 45% от анкетираните туристи идват в общината (предимно в Рибарица) за първи път. 50% вече са идвали няколко пъти и само 5% са редовни посетители.

98% посещават община Тетевен заради красивата природа, тишината и чистия въздух, а останалите 2% са случайно преминаващи.

84% от туристите предпочитат да отседат в малки семейни хотели, 10% избират големите хотели и комплекси, а останалите 6% - частни квартири (като предпочитат такива със самостоятелен санитарен възел и възможност за самостоятелно приготвяне на храната.

Все още малка част от туристите правят своя избор чрез Интернет (около 30%), 70 % се доверяват на препоръки на приятели, на туристически агенции и туроператори или на туристически информационни бюра.

50% от туристите са доволни от чистотата в хотелските бази и около сградите, но останалите 50 % са на мнение, че има още какво да се желае по отношение чистотата в стаите, поддържането на тревните площи около сградите и т.н.

По отношение качеството на предлаганата храна (в самостоятелни заведения за хранене или в самия хотел) около 65 % от туристите са доволни, 10 % си носят храна и предпочитат да си я приготвят сами, а останалите 25 % не са доволни от храната и обслужването (в повечето заведения липсва предлагане на местни специалитети, обслужването е бавно, хигиената не е на ниво)

Туристите, посещаващи нашата община са предимно от София, Варна, Бургас, Плевен и Русе. Най-често това са семейства с деца или компания от приятели (4,6 или 8 души)

През последните 5 г. броят на реализираните нощувки, на територията на община Тетевен, прогресивно нараства – през 2003 г. общият брой на нощувките е около 58 000, а за 2004 г. се очаква да достигне – до 62 000.

На територията на община Тетевен функционират общо 7 хотела - 3 семейни хотела – “Балкан” ** (10 легла), “Арго” ** (28 легла) и “РИЦ-М” * (19 легла) – и трите в село Рибарица; хотел “Здравец” ** – гр. Тетевен – 84 легла; хотел “Олимп” – гр. Тетевен – 46 легла, хотел към ПК “Рибарица” * – с. Рибарица – 268 легла, хотел “Рибарица” ** – с. Рибарица – 280 легла, хотел “Евъргрийн палас” **** – с. Рибарица – 35 легла; има множество почивни станции – „Царичина” – 50 легла, ХТМУ -60 легла; Рибарица функционират около 54 категоризирани къщи и вили, с капацитет – 400 легла. Във всички хотели има места за хранене, броят на местата за хранене в кафе-апритиви, места за бързо хранене и други надхвърля 2000.

Пълният пансион (нощувка + храноден) на 1 турист в зависимост от вида на мястото за настаняване е от 15 до 25 лв.

Туристически дружество „Вежен” стопанисва 3 високопланински хижи и една туристическа спалня. Общият брой на леглата е 338. Посетители на хижите, особено през летния период са

В хотелите се предлагат и допълнителни услуги като: ползване на басейн, фитнес, сауна, масаж, фризьорски салон, организирани екскурзии до природни, исторически и др. забележителности в региона; наемане на велосипеди под наем; ползване на спортни площадки, тенис-кортове, медицински услуги пикник с джип-фотосафари, скутери под наем, разходка по билото на Стара планина, обучение по управление на джипове, спортен и атракционен риболов и дегустация на местни рибни специалитети, събиране на горски

плодове, билки и гъби, дегустация на натурално овче мляко и сирене, ски на трева, ски писта, конен туризъм и др.

В проведената през лятото на 2004 година анкета туристите препоръчват:

- Увеличаване броя на допълнителните услуги
- Създаване на детски кътове, предлагане на занимателни игри и други развлечения за децата (особено при лошо време).
- Подобряване качеството на обслужване – особено в заведенията за хранене
- Намаляване на цените както на нощувките, така и в местата за хранене.

В началото на 2005 година във връзка с разработването на Общинския план се проведе анкета сред фирми, които работят в сферата на туризма. От анкетата става ясно, че за 3 години почти двойно са се увеличили възможностите за настаняване, хранене и развлечения в Тетевенско.

Собствениците и управители на 118 обекта отговориха на 17 въпроса, които целяха да очертаят състоянието и перспективите за предлагане на основните туристически услуги.

В сравнение с 2002 година местата за хранене и развлечения в общината са се увеличили почти двойно. През 2002 г. са били 1136, само с 200 са се увеличили през 2003 г., а през 2004 година броят им скача с почти 1000 -2379.

Малко по-малък, но все пак значителен е и ръстът на броя легла в местата за настаняване – от 599 през 2002 г на 874 през 2004 година.

62.68 % от собствениците на места за хранене и развлечения и 82% от собствениците на места за настаняване са на мнение, че техните обекти имат нужда от подобрение. И при двете групи дейностите за подобряване съвпадат – текущи ремонти, изграждане на детски кътове, барбекю, озеленяване и т.н.

В досега направените подобрения 75% от собствениците на места за хранене и 48 % от собствениците на места за настаняване са вложили собствени средства. Само от първите и % от вторите са ползвали кредит от банки и други кредитиращи институции. Но въпреки че отчитат необходимостта от подобрения никой от собствениците на двата вида обекти не планира такива за 2005 и 2006 година.

Наблюдава се различие в предвижданията на броя заети лица за 2005 и 2006 година Докато при заведенията за хранене се предвижда спад през 2006 година –от 253 през 2005 на 188 през 2006г, при местата за настаняване има слабо увеличение. (Голямата разлика в броя заети лица при местата за хранене и развлечения се явява вероятно от броя отговорили на този въпрос – само 54 % от анкетираните.

На въпроса за нуждата от обучение и квалификация преобладава положителният отговор и при двете групи анкетиранани – близо 58%. Те виждат обучението в повишаване на професионалната квалификация, чуждоезиково обучение, запознаване с нормативната уредба в туризма.

100% от собствениците и на двата вида обекти по отношение на рекламата разчитат на клиентите, но въпреки това полагат усилия да рекламират обектите си и с други средства – 34% от заведенията за хранене и развлечения и 48% от местата за настаняване разработват рекламни брошури, 14% от собствениците на места за настаняване имат разработен собствен сайт срещу 4.41% на местата за хранене. И двата вида обекти ползват и други начини на рекламиране – визитки, календари и т. н.

Мнението и на двете групи анкетиранани напълно съвпада и по отношение на това от какво се нуждае туристът, за да се чувства добре. Отговорите са качествено обслужване, пониски цени, информация за атракции, природни и исторически забележителности, места за пикник и спорт, комфорт и спокойствие.

Мнението и на двете групи съвпадат и по отношение развитието на общината през планирания период. Като приоритет определят развитието на туризма, горското и селско стопанство, дървообработване и т.н. Предложенията, които отправят към Общинска администрация са преди всичко насочени към подобряване инфраструктурата в общината, разработване на проекти към еврофондовете, подобряване контрола върху замърсяванията и в частност замърсяването на речните корита, контрол върху дърводобива, реклама на Общината като туристическа дестинация и др.

На въпроса как си представят своя бизнес след влизането ни в европейския съюз 42% от анкетиранията собственици на места за настаняване и 29% от собствениците на заведения за хранене отговарят че са положително настроени, очакват бизнесът им да бъде по-спокоен и регламентиран, отговарящ на европейските стандарти. 23% от ресторантьорите и 18 % от хотелиерите са настроени отрицателно, смятат, че на малкия бизнес ще му бъде много трудно, че ще оцелеят големите фирми. Голям е процентът на неотговорилите на този въпрос или отговорилите с „нямам мнение“ 48% от ресторантьорите и 40% от хотелиерите.

Осъществени и/или текущи програми и проекти, свързани с туризма

Реализирани проекти и дейности в областта на туризма:

п-т “ С велосипед и раница по пътя на слънцето” – маркирани вело- и пешеходни маршрути, издадена тур. карта;

- п-т “Гарантиране качеството на турист. услуги” – опит за поддържане на качествени турист. услуги в региона; издаден сборник с материали “Качество и разнообразие на турист. услуги – гаранция за успешен бизнес”
- Издаване на рекламни материали (турист. карти, цветни брошури, дипляни и др.)
- Участие във всички национални турист. борси и изложения (чрез щанда на РТА “Стара планина” и съдействието на М-вото на икономиката, а от 2004 г. и чрез щанда на Турклуб “Ре Марк”)
- Участие в турист. борси в чужбина – ITB – Берлин, Москва, Истанбул, Лондон и др.
- Провеждане на контактни турист. борси с ТО и ТА от страната – промоция на новостите в турист. предлагане в региона на Централна Стара планина
- Провеждане на семинари и обучения за повишаване квалификацията на заетите в туризма
- п-т “4-те съботи на тетевенеца”
- п-т “Гражданска инициатива за красив Тетевен”
- п-т “Красива България”
- п-т “Тетевен – град на бъдещето” – маркирани 3 екопътеки, с обособени места за пикник
- п-т “Инфо-бизнес център” (Изложбена зала на Сдружението на занаятчиите) и др.
- п-т на Община Тетевен за разв. на екотуризма (по Програма ФАР)
подробна турист. карта на Тетевенския Балкан – двустранна – топографска и рисувана част
и мн. др. издания и PR-д-сти (TV- и радиопредавания, журналист. турове, публикации и др.)

Изводи:

- Основните предпоставки за развитието на туризма са благоприятните природни ресурси, допълвани от местните исторически, културни забележителности, традиции и занаяти, както и възможности за спорт и активно прекарване на свободното време;

- Създава се нова а съществуващата материална база част се обновява и, макар и бавно се привежда в съответствие с пазарните изисквания;
- Недостатъчно добре развита инфраструктура – пътна и туристическа ;
- Информацията, рекламата и културата на обслужването не отговарят на съвременните изисквания на туристите и посетителите.
- Недостатъчна ефективност на информационните туристически структури;
- Липса на кадрова политика по отношение на подбора, обучението и перспективите за развитие на заетите в туризма
- Липса на познания за световните тенденции в развитието на туризма
- Необходимост от обединяване на работещите в сферата на туризма

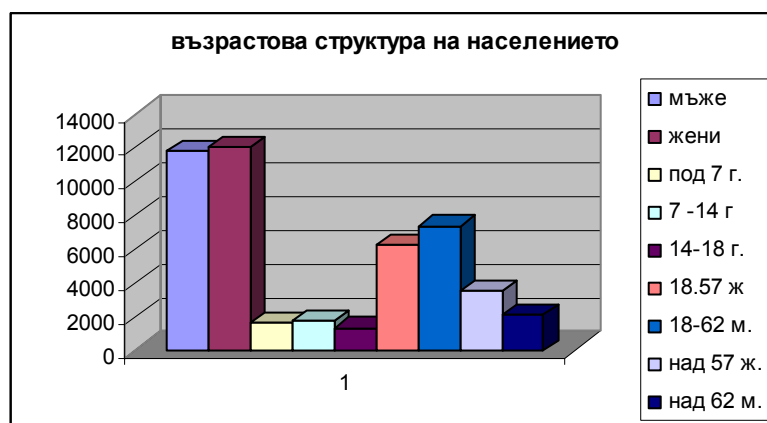
1.4. ЧОВЕШКИ РЕСУРСИ И СОЦИАЛНИ ДЕЙНОСТИ

Здравно-демографска характеристика

По население община Тетевен е по-малка от средната българска община, В резултат на миграцията и отрицателния прираст населението на общината е най-малко на брой през последните 15 години – 23919. Тя е и сравнително рядко населена. По данни на НСИ за периода от 2000 година насам в рамките на цялата страна се наблюдава спад на населението. Тази тенденция е валидна както за Ловешка област като цяло, за всички нейни общини и в частност за Тетевенска община. Относително еднакъв е процентът на намаление на населението в общините на Ловешка област като варира между 8.5% и 9.4%. За тетевенска община този процент е 9.5.

За 10 години от 1990 година до 2000 населението на общината е намаляло с 2670 души, а само в рамките на последните 4 години от 2000 до 2004 с 1028 души. Отрицателен е прирастът за всички селища в общината с изключение на с. Галата, където населението се е увеличило със 135 души.

Данните от февруари 2005 година показват разпределението на население на общината по селища, пол и години.



От графиката и [Таблица №12 \(Приложение 1\)](#) се вижда, че населението на град Тетевен и общината като цяло застарява. Тя ясно показва, че жителите в под трудоспособна възраст са със 881 души по-малко на брой от тези в над трудоспособна възраст. Същото е положението и за Тетевен - населението под трудоспособна възраст е с 388 души по-малко от това в над трудоспособна възраст.

Има и селища с относително запазена възрастова структура напр. Глогово, Галата, Градешница и др. Това са селища предимно с българомохамеданско население, при което миграцията е почти нулева и раждаемостта е относително висока.

Жените са повече от мъжете, както за град Тетевен така и за цялата община. За Тетевен на 1 мъж се падат 1,03 жени. За общината съотношението мъже: жени е 1:1,01. Някои от селищата правят изключение например селата Гложене и Голям Извор са със съотношение 1:1, а селата Черни Вит и Глогово съотношението мъже жени е обърнато в сравнение с останалата част от общината – 1,04:1 на една жена.

Териториално населението на тетевенска община е неравномерно разпределено. Около 89% от него живее в северната половина на общината, където са съсредоточени по-големите села и град Тетевен.

Общината е с ниска степен на урбанизация. В град Тетевен живее 48.80% от населението и. Останалите 51.20% живеят в селата и в махалите към тях.

В Тетевенска община населението е предимно с християнско, източноправославно вероизповедание – около 70%. Останалата част е с мюсюлманско вероизповедание – 30” и е съсредоточено предимно в селата Български Извор, Галата, Глогово, Градешница и Бабинци.

Лицата с увреждания в общината са 831 в, което е 3.49% от общото население от тях над 90 % с право на чужда помощ. Броят децата с увреждания е 11.55% от общия брой на лицата с увреждания

Изводи

- Миграцията на млади хора и ниската раждаемост формират неблагоприятна възрастова структура на населението в почти всички селища на общината
- Относително запазен е броят на населението в селата с българомохамедани
- Ниска степен на урбанизация – селското население преобладава.

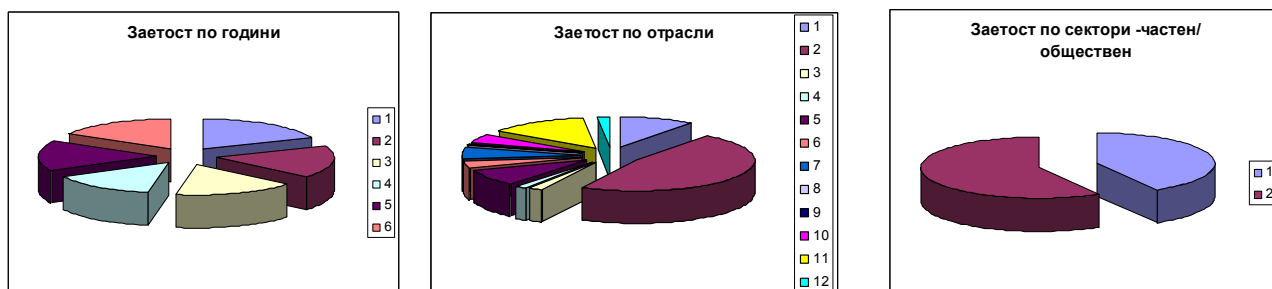
Тенденцията за общо застаряване на населението, характерна за цялата страна е характерна и за общината.

В общината има сравнително висок % на етническо разнообразие.

1.4.1. Заетост и безработица

По данни на ТСБ – Ловеч през периода 1999 – 2003 година се наблюдава тенденция за намаляване на заетостта в Ловешка област като цяло, с изключение на общините Троян и Априлци, в които заетостта е нарастваща.

В Тетевенска община, в сравнение с 1999 г. броят на наетите по трудово и служебно правоотношение е намалял с 887 души, като най-нисък е бил през 2002 г. – 4168 души. След 2002 година започва тенденция на увеличаване на заетостта, като по данни на РУСО - Ловеч за м. март 2004 година заетите лица са 4777. 58.68% от работните места осигурява частния сектор. Най-голям дял за осигуряване на заетост заема преработващата индустрия - 43.5% като от тях 78.06% са в частния сектор. Заетостта в търговията е 100% осигурена от частния сектор.



От проведената в началото на 2005 година анкета става ясно, че бизнесът не може да даде ясен отговор на въпроса за заетостта. Преобладаващата част от анкетираните са прогнозирали запазване и незначително увеличение на броя на наетите лица до края на 2005г, което изразено в процент спрямо 2004г. е 3% . През 2006 год. прогнозираят спад в заетостта от -18%, което се дължи на факта, че по-голямата част от бизнеса не са могли да прогнозираят състоянието на фирмата си и от там наемането на нова работна ръка или запазване на работещите в момента.

Динамика на безработицата

Икономически активните лица в общината са Коефициентът на заетост през последните години остава почти непроменен като за област Ловеч е 45.5, който е по-нисък спрямо този на Северен централен район (СЦР) – 46.2 и за страната 49. 2. Коефициентът на икономическа активност е по-слаб в селата, отколкото в общинският център. Такава е тенденцията както за Ловешка област така и за СЦР и страната.

По данни на Дирекция „Бюро по труда” – Тетевен За периода 2000 – 2004 година е налице тенденция за намаляване на безработицата в общината. Причините за това са разкриването на голям брой работни места по програми за заетост, ползването на насърчителни режими за разкриване на работни места, разкриване на нови производства. Въпреки тези мерки, в сравнение с другите общини от областта и страната безработицата в общината остава сравнително висока.

Продължава тенденцията за увеличаване безработицата сред жените 56.8% през 2004 г. срещу 53.6 % за 2002 година, което е по-високо ниво от средното за областта 52.5% и за страната 54.6%. Продължава да се увеличава дялът на безработните жени над 50 години – от 9.3% през 2000 г. на 25.2 % през 2004 г. Расте броят и на продължително безработните жени с регистрация на борсата над 2 години от 56.6% през 2000 година на 62.9 през 2004 година. Запазва се тенденцията за увеличаване на жените с основно и по-ниско образование и без професия и специалност.

Намаление спрямо 2000 година се наблюдава в групата на регистрираните безработни в най-благоприятната за трудова реализация възраст 30 – 44 години от 40.4 % за 2000 г на 34.6% за 2004 година и въпреки това тази група остава най-голяма от общия брой регистрирани безработни. Втора по численост е групата на безработните над 50 години, като през 2004 г. е нараснала със 7.5% спрямо 2000 година.

Най-голям ръст на безработица се регистрира в групата на младежите до 29 години с 10% спрямо 2000 година – от 16.3% на 26.3% спрямо общия брой регистрирани безработни. 57.7% от тях са с основно и по-ниско образование, а 47.7% - продължително безработни.

Най-малък относителен дял в безработицата имат групата на регистрираните специалисти с висше и полувисше образование като е намаляла в сравнение с 2000 година от 3.44% на 2.4%.

Дялът на безработните без професия продължава да е доминиращ в професионалната структура на безработните. Причината за това е неконкурентноспособността на тези лица на

пазара на труда поради липса на квалификация.. Почти двойно се е увеличил делът на безработните с престой на пазара над 2 години от 26.3% през 2000 година на 43.5 през 2004 година като всяка от рисковите групи има увеличение.

През 2004 година се наблюдава сериозно увеличение на устроените на работа лица чрез Дирекция „Бюро по труда” – Тетевен. Това касае не само реализиране на работни места по мерки и програми, но и активизиране на трудовия пазар на общината Тези положителни тенденции са в няколко направления – въвеждане на нови производства, напредък в предлагането и реализирането на туристически продукти, наемане на работна сила за сезонна заетост – главно от работодатели извън общината, ползване на финансови стимули за разкриване на нови работни места и т. н.

По отношение на придобиване нова или допълнителна квалификация на безработни Дирекция „Бюро по труда” е финансирала обучение само през 2003 г. на 98 лица , желаещи да се включат в такова обучение. В курсове за квалификация с последваща 6 месечна заетост при работодателя, провел обучението са обучавани 57 безработни. _/ лица, заети в сферата на ресторантьорството и дървообработването са преминали курсове за повишаване на квалификацията с цел запазване на заетостта им.

Броят на лицата на социално подпомагане е 3 371, което представлява 14.16% от общия брой на населението

Изводи:

- Намаление на населението в икономически активна възраст;
- Неблагоприятни тенденции във възрастовата и образователна структура на работната сила;
- Доминиращ брой регистрирани безработни без специалност и ниско образование;
- Висок процент на безработица в селата с мохамеданско население;
- Нарастване рисковата група на безработните младежи;
- Нарастване групата на безработните над 50 години;
- Циклична безработица – висок процент на регистрираните безработни за втори и трети път;
- Прогресивно увеличение и висок процент на продължително безработните;
- Активно сътрудничество с работодателите;
- Използване на всички възможности за квалификация и преквалификация на безработни и заети;
- Трайна диспропорция между търсенето и предлагането на работна сила;
- Липса на сезонна заетост.

1.4.2.Здравеопазване

Здравните заведения на територията на общината са:

Многопрофилна болница за активно лечение-Тетевен-ЕООД, която има персонал около 151.5 щатни бройки и капацитет 104 легла. Персоналът на болницата е висококвалифициран. 74.6% от лекарите са с призната специалност и 91.5% с владеене на компютър.

Медицински център 1 –Тетевен-ЕООД

Медико-техническа лаборатория – ЕООД –Тетевен

ЦСНМП – Тетевен /спешна помощ- поделение на гр.Ловеч/

Има 16 лекарски и 19 стоматологични практики за първична извънболнична помощ. В училищно здравеопазване са заети 5 щатни бройки ПМП.

Многпрофилна болница за активно лечение – Тетевен – «Д-р А. Пешев» ЕООД е дружество със 100% общинско участие.

МБАЛ гр.Тетевен разполага със 7 отделения: вътрешно, кардиологично, белодробни болести, неврологично, детско, хирургично и акушеро-гинекологично.МБАЛ гр.Тетевен разполага с диагностично-консултативен блок, операционни блокове, консултативни кабинети, рентгеново отделение, клинична лаборатория, ехографски кабинет, ендоскопски кабинет.

Община Тетевен разполага със следните лечебни заведения за извънболнична помощ :
Амбулатория за първична медицинска помощ – индивидуална практика – 18 бр./ 8 бр. в града и 10 бр. в селата/

Амбулатория за специализирана мед. помощ – индивидуална практика – 19 бр.

Амбулатория за първична стоматологична помощ- индивидуална практика – 17бр.

Медицински център гр.Тетевен работи с 18 лекари.

Към община Тетевен функционират самостоятелна медико-диагностична лаборатория, медико-техническа лаборатория,медико-стоматологичен център “Иводент 2001” ООД.

МБАЛ – Тетевен обслужва населението от Тетевенска и Ябланска община. В болницата се лекуват лица с остри заболявания, травми, изострени хронични болести, състояния изискващи оперативно лечение в болнични условия и се оказват родилна помощ и медико-козметични услуги.

В болницата се извършва почти постоянен обем лечебна дейност, като през последните години се наблюдава тенденция към увеличаване на броя преминали болни в стационара. Броят на преминалите болни през 2004 година е 4507, което е с 528 в сравнение с 2003 година. Използваемостта на легловия фонд се е увеличила с 5%.

В общината се наблюдава висок относителен дял на заболяемостта от болести на органите на кръвообращението 28.27% и болестите на дихателната система – 26.50% . Ежегодно с вродени аномалии се раждат 2-3 деца.

Изводи

- МБАЛ – Тетевен разполага с добра материално-техническа база;
- Има висококвалифициран медицински персонал;
- Добро оборудване с медицинска апаратура;
- Липсват средства за подобряване състоянието на болничните стаи;
- Амортизиран транспорт;

В общината има общинска служба за социални грижи и Домашен социален патронаж, който осигурява, храна и друга помощ за 140 самотни възрастни хора от всички селища на общината.

Дом за медико-социални грижи за деца -Тетевен,. в него работят около 30 души, които се грижат за деца от 0 до 3 годишна възраст

Домашен социален патронаж:

Най-всеобхватната услуга предоставяна на територията на общината е услугата Домашен социален патронаж. Капацитетът му е 210 места и функционира чрез две кухни в гр. Тетевен и във филиал с.Малка Желязна . Обслужваните лица към м. октомври 2004 г. са 153 лица доставка на храна по домовете и 104 лица ползващи другите социални услуги , жители на 10 населени места от общината.През 2003г. след промяна в Закона за социално подпомагане и преминаване на социалните услуги в управление на Кмета на общината, бяха постигнати значителни резултати в организацията на работа, управлението и качеството на услугите. Увеличи се броят на потребителите. Разшири се пакета от социални услуги . Общинският съвет взе решение за облекчение с 50% таксата на лицата с доход до 80 лв.

съгласно Наредбата за определянето и администрирането на местните такси и цени на услуги в община Тетевен, ползващи услугата ДСП. Приета бе и Наредба за дейността на община Тетевен по предоставяне на социални услуги от “СУ-ДСП”. Това управленско решение беше продиктувано от намерението да се разшири дейността на ДСП и се разкрие обществена трапезария. Кухнята е с възможности за приготвяне на значително по-голям брой дневни порции и след закупуване на нов автомобил, за който е необходимо да се предвидят средства в общинския бюджет за 2005г., ще се постигне пълно удовлетворяване на желаещите да ползват услугата ДСП във всички населени места на общината.

Социални услуги “личен асистент “домашен помощник”:

В рамките на Националната програма ”От социални помощи към осигуряване на заетост” в Община Тетевен през 2004г., чрез Дирекция “Социално подпомагане” са назначени 98 безработни лица на месечно социално подпомагане, които се грижат за свои близки-инвалиди. Ползватели на тази услуга са 98 лица в т.ч. 8 деца. Това са лица с над 90 % инвалидност с чужда помощ. Близките им работят, като се грижат за тях в дома им и задоволяват техните ежедневни потребности.

В проекта на Община Тетевен по същата програма в Приложение III за социални дейности са назначени 13 продължително безработни лица към Домашния социален патронаж, като “домашни помощници” на 104 възрастни лица от гр. Тетевен и десет села в общината. Тази социална услуга включва: поддържане хигиената на обитаваното жилище, пазаруване, битови и административни услуги, доставяне на храна от ДСП и при необходимост хранене, снабдяване с технически и помощни средства и др.

По проекта “От социални помощи към осигуряване на заетост” през 2005 год., като “Социални асистенти” на общината ще работят 24 бр. безработни лица. Социални услуги за деца с интелектуални и физически затруднения :

През 2004 год. **Сдружение “Равенство”** гр.Тетевен на родителите на деца с увреждания бе прието за член на “ Българската Асоциация на Лица с Интелектуални Затруднения “ в гр.София. На 11. и 12.09.2004 г.по покана на БАЛИЗ в гр.София децата с увреждания от община Тетевен взеха участие в националните игри за деца с увреждания.През 2005 г. община Тетевен ще предприеме необходимите мерки по изработване на проект с цел изграждане на Защитено жилище за лица с интелектуални затруднения. Социални услуги за лица с увреждания:За членове на сдруженията на пенсионерите в гр. Тетевен,с.Голям Извор,с.Черни Вит и с.Гложене са привлечени възрастни хора с увреждания . В тези клубове те се срещат, общуват, обсъждат свои проблеми, включват се в различни занимания. Получават информация чрез брошури, издадени от МТСП, специализирани издания на Съюза на инвалидите в България за промените в социалното законодателство и правата на инвалидизираните лица. Близостта със специалистите от “Социални Услуги-Домашен Социален Патронаж” дава възможност за оказване на техническа и административна помощ на членовете на клуба при попълване на документи за социално подпомагане и услуги.

През 2005г.Сдружението” Клуб на пенсионера гр. Тетевен съвместно с общинска администрация ще кандидатстват по проект за “Изграждане на общодостъпна среда в гр. Тетевен” пред МТСП.

1.4.3.Образование

Учебно възпитателния процес в Община Тетевен се осъществява от 14 учебни заведения и 13 детски градини с 3 филиала.

➤ Училища

Чрез общинския бюджет се финансират 11 учебни заведения, от които две начални, осем основни и едно средно общообразователно училище.

Начални училища

	Начално училище	паралелки	Брой ученици
1.	НУ “Хаджи Генчо”-Тетевен	22	420
2.	НУ “Л.Каравелов”-Бабинци	слети 2	18
	ОБЩО:	24	438

Основни училища

Основни общообразователни училища има почти във всички населени места с изключение на селата Васильово, Дивчовото, Малка Желязна. Основните училища са осем-в селата Рибарица, черни Вит, Гложене, Градежница, Глогово, Български Извор, Галата и Голям Извор.

№	Основно училище	паралелки	Брой ученици
1.	ОУ “Г.Бенковски”-Рибарица	8	87
2.	ОУ “Г.Бенковски”-Черни Вит	8	81
3.	ОУ “Й.Врачев”-Гложене	8	79
4.	ОУ “В.Левски”- Б.Извор	8	120
5.	ОУ “В.Априлов”-Градежница	12	218
6.	ОУ “Хр.Ботев”-Глогово	10	189
7.	ОУ “Г.Бенковски”-Галата	16	287
8.	ООУ “В.Левски”-Г.Извор	8	135
	ОБЩО:	78	1196

ООУ “В.Левски”-с.Голям Извор е специално оздравително училище за деца с ортопедични заболявания, финансирано от МОН. В училището се обучават и здрави деца от селото, поради отдалечеността от друго общообразователно училище.

Според изискванията на чл.6 от ППЗНП в някои учебни заведения- НУ “Х.Генчо”, ОУ “Й.Врачев”-Гложене, ОУ “В.Априлов”-Градежница, ОУ “Хр.Ботев”-Глогово и ОУ “Г.Бенковски”-Галата, осъществяват учебно-възпитателен процес в подготвителен клас деца, на които предстои да постъпят в първи клас.

Средно общообразователно училище

В гр.Тетевен има едно средно общообразователно училище-СОУ “Г.Бенковски”. в Това училище има 34 паралелки (V-XII,XIII клас) с общо 749 ученика. Училището предлага освен общообразователна подготовка, професионална и профилирана.

След VII клас – профил информатика с интензивно изучаване на английски език.

След VIII клас – профил информатика;

След VIII клас- ½ общообразователна паралелка и ½ паралелка с разширено изучаване на музика

Предвид приоритетите в политиката на Общината - развитие на туризма, от 2001 година СОУ “Г.Бенковски” реализира прием на ученици в професионална паралелка - “Организация и управление на хотелиерството”.

Професионални гимназии

ОПГ “Ив.Вазов” е оздравително училище с прием на деца със специфични белодробни заболявания и контактни от ТБК (V- XII, XIII клас), в което се обучават 152 ученика в 10 паралелки към настоящия момент. Учебното заведение се финансира от МОН. Разполага с

богата МТБ за обучение, спорт и отдих. Предлага прием по две специалности : администратор-документалист и монтьор на ел.машини. В бъдеще училищното ръководство ще работи за запазване на училището със статут на оздравително за да реализира прием на ученици от Северна България. Проучват се възможностите да се въведе поетапно професионално обучение още в прогимназиалния курс.

ПГГСД “Сава Младенов” е на пряко финансово подчинение на Министерството на земеделието и горите. Към настоящия момент в него се обучават 563ученика в 26 паралелки. Предлага прием по специалностите:

Специалност “Горско и ловно стопанство с разширено изучаване на немски език” – след VII-ми кл.

Специалност “Горско и ловно стопанство”-прием след VIII кл.

Специалност “Горско стопанство и дърводобив” – прием след VIII кл.

Специалност “Мебелно производство” – прием след VIII кл.

Специалност “Производство на стилни мебели” – прием след VIII кл.

Специалност “Проектиране и производство на вътрешно обзавеждане” – прием след VIII кл.

За тези специалности училището разполага с необходимите специалисти и материално – техническа база. Подготвените в училището кадри намират реализация в различните сфери на социалния живот, но най-вече в областта на горското стопанство и дървообработващата промишленост.

В ПГ по строителство “Б.Маринов”е на финансово подчинение на МОН. Към момента има 7 паралелки с 132 ученика. Предлага прием на учениците по специалностите:

Специалност “Електрически инсталации” –след VIII клас

Специалност “Вътрешни облицовки и настилки” –след VIII клас

Обучението по общообразователните и специални предмети се води на кабинетна система, разполагаща с модерна учебно-техническа база. Предлага ползване на безплатно общежитие. Обсъжда се възможността в перспектива училището да дава професионално-занаятчийска подготовка на учениците след VI, VII и VIII клас. Избирането на професия още в VI, VII и VIII клас ще наложи промяна в структурата на професионалното училище, съобразено с финансовите възможности на Общината.

➤ Детски градини

Детските градини реализират успешно социализация и подготовка на децата за училище. В Общината осъществяват учебно-възпитателен процес 13 детски градини с три филиала. Обхванати са 708 деца, в т.ч. в подготвителни групи – 89 деца в 31 групи. На територията на Общината съществуват две ОДЗ- с.Български Извор и с.Галата, в които функционират по една яслена група с общ брой 35 деца.

През последните години се забелязва известно намаляване на техния брой и от тук идва и намаление на броя педагогически и обслужващ персонал. Безработицата, която е проблем на много семейства е една от причините за нередовното посещаване на детските градини. Много деца не посещават детската градина, което затруднява обучението им по-късно. Липсата на приемственост детска градина-начално училище затруднява обучението им по-късно.

Неблагоприятното развитие на демографските процеси продължава да поставя ОбС пред дилемата или да издържа маломерни паралелки в основните училища, за да запази пълноценното съществуване на селищата в общината, или да закрие малките училища и да се пренасочат децата към училища, където им се предоставят педагогически услуги. Такова решение води след себе си миграция и опасност от обезлюдяване на селищата. Пътуващите ученици след 8 клас към общинския център и учители към училищата в селата създават

проблем, както за пътуващите учители, който изисква да се търсят допълнителни финансови средства. В същото време общината трябва да решава и проблема с поддръжката на съществуващия сграден фонд на учебните и детски заведения.

През последната учебна година до голяма степен се реши проблема със съвременната техника в училищата в селата. По решение на МОН в училищата беше предоставена компютърна техника и се създадоха кабинети, което изравни до голяма степен възможностите за обучение в селищата.

На територията на общината живеят около 1000 роми, чиито деца се обучават в масовото училище. Обучението на тези деца представлява особена трудност. Бедността на ромското население, движението на родителите в други райони на страната, битово-психологическите нагласи, виреещи в тези среди, принуждават твърде рано децата да се ориентират към делничните занимания на семейството. От друга страна, поради затруднения с българския език учебния материал става почти недостъпен за децата – роми. Налице е тревожно явление- все повече деца от този контингент не могат да бъдат обхванати в учебния процес.

В общината добре функционира Комисията за борба с противообществените прояви на малолетни и непълнолетни. Тя заедно с Детска педагогическа стая осъществява дейности за социализиране на тези деца, развива се добра превантивна дейност, търси начини за настаняване на ромските деца в учебни заведения.

Необходимо е обединяването на усилията на всички институции - училище, общинско ръководство, училищно настоятелство, Комисията за борба с противообществените прояви на малолетни и непълнолетни, ромски организации, неправителствени такива за стартиране на програми за работа с родители и деца от ромски етнос.

Образователната система в общината има добра кадрова обезпеченост. Отрицателния демографски ръст доведе до безработица на учителски кадри, най-вече сред младите, които сега завършват педагогическото си образование.

Изводи:

- Материалната база на учебните заведения, особено в селата е доста остаряла, сградите са без отопление и са недостатъчно оборудвани с материали и съвременна техника;
- Сградата на основното училище в Тетевен е недостатъчна, което налага двусменно обучение;
- Учениците от селата учат в съседни неселени места, което поражда транспортни проблеми;
- Броят на децата в паралелките и детските градини намалява, което застрашава запазването на съществуващите образователни структури;
- Структурата на училищната мрежа зависи от неблагоприятните демографски процеси. Тя не е съобразена с изискванията на пазара на работната ръка.

1.4.4.Култура

На територията на Тетевенската община няма професионални културни институти. Дейността в това направление се осъществява от дванадесетте читалища.

Читалища, като институция, има във всички населени места с изключение на Дивчовото, но самостоятелни читалищни сгради има в Тетевен, Рибарица, Гложене, Градешница, Български Извор и Голям Извор, Черни Вит. Останалите читалища развиват своята дейност в спортните зали в селищата или други предоставени им за ползване

помещения. Като цяло материално-техническата база на читалищата е остаряла и почти в същото състояние отпреди 15 години.

Не е регламентирано финансирането на читалищата и тяхната дейност. От държавния бюджет субсидиите почти изцяло отиват за поддържане на щатове. След почти колапса през първите години на демократични промени, читалищата започнаха отново да се съвземат, заставайки на пазарни позиции. Читалищните дейци започнаха да търсят средства за възстановяване на дейностите, кандидатствайки за финансиране към различни донорски програми. Така, по програма МАТРА на Холандското правителство, беше изграден Интернет център към читалището в Тетевен. Постепенно читалищата започнаха да се снабдяват със съвременна техника. Читалищата в Черни Вит и Български извор имат компютри. Почти замрялата читалищна дейност започна да се възстановява.

Липсата на достатъчно средства ограничава възможностите за избор на кадри. Така школи и състави, които отговарят на социалната същност за възможен достъп на всички слоеве на населението до творческа дейност поради липса на финанси не могат да наемат качествени ръководители и така се снижава художествената страна на процеса.

Читалищата осъществяват основно събирателна дейност в областта на фолклора. Почти във всички селища има фолклорни състави и детски и възрастни, което осигурява приемственост и запазване на традиции, бит и фолклор.

В общинския център има едно кино с 400 места и театрален салон в читалище “Съгласие” с 475 места. В град Тетевен има Исторически музей. В с.Черни Вит има етнографска сбирка, която през последните години се превърна в туристическа атракция с нетрадиционното и интересно представяне на местния бит и фолклор. В Голям Извор се намира Къщата музей на Първия Окръжен революционен комитет, основан от Левски и музей - килийно училище. Музейната сбирка в Гложене почти не функционира.

В общината има идентифицирани 113 тракийски могили. За съжаление не са правени археологически разкопки. Съществуват 79 обекта с архитектурна и историческа стойност. По-значимите от тях са – Гложенският манастир “Св. Георги”, манастирът “Св. Илия” и стенописите в него, Йорговата къща, Бобевската къща, Хаджистаневата къща и др. Започналите през 1997 година строително-консервационни дейности на манастирската църква «Свети Илия» все още не са завършени. И това прави недостъпна за гости и туристи единствената историческа сграда, оцеляла от пожара през 1801 година.

В художествена галерия в центъра на Тетевен са съхранени произведения на скулптурите Васил Гечев, Маргарит Димитров, Калин Димитров и художника Събо Димитров. През последните години в нея гостуваха изложби от различни страни и автори.

В Тетевенския край са запазени много легенди и предания. Записани са около 50 от тях. Всички те са плод на народната фантазия, разкриват се нравствени добродетели и народопсихология. Някои по-известни заглавия са: “Соколов зъб”, “Яна с брата”, “Момина поляна”, легендата за пещера Драганчовица, преданието за Черти град и мн. др.

Читалищните библиотеки осъществяват целите на библиотечното дело в общината. Освен 12 библиотеки в читалищата, съществуват още 5 училищни библиотеки.

В общината се провеждат следните по-важни културни празници и чествания:

- *Майски празници* - включват чествания от национален и местен характер, организиране на жива картина - в м. Костина - Рибарица - лобното място на Г. Бенковски, организиране на промишлена изложба - в ТГСД “С. Младенов” - Тетевен и др.

- *Национален детски събор за автентичен фолклор* - провежда се през 3 г., последната събота и неделя на м. май - организатор ОбС - Тетевен - т.г. се проведе третия по ред събор

- *Общински фолклорен събор* - провежда се в с. Черни Вит - ежегодно - последната събота и неделя на м. август

- *Национален конкурс-надпяване* - в чест на народната певица Лалка Павлова - провежда се през 5 г.
- *Традиционен Тетевенски панаир* - ежегодно - през втората събота и неделя на м. октомври, организатор - ОбС - Тетевен
- *Коледни празници* - ежегодно - организатор ОбС и частни фирми

Изводи:

- Материално-техническата база на културата е остаряла, няма средства за ремонт и поддръжка.
- В читалищните сгради липсва техническо оборудване или то е напълно амортизирано. Читалищата почти не се използват през зимния период, поради липса на отопление.
- Не достига капацитет за разработване на проекти по европейски програми
- Не достигат или липсват квалифицирани кадри за разкриване на кръжоци и школи.
- Професионалното изкуство рядко стига до читалищните сцени дори на по-големите села.
- Кинообслужване в общината няма, тъй като е губещо като дейност.

1.4.5.Младежки дейности и спорт

Съществуващата спортна база в общината е достатъчна, но не може да удовлетвори нуждите на желаещите да спортуват, защото се намира в лошо състояние. Стадионите, тенис кортовете, ски влековете и пистите не се поддържат. Отопление на спортните зали няма. Не всички училища имат физкултурни салони, други са неотоплени.

Работи и може да се използва следната спортна база: Стадион с. Галата; Спортен комплекс “Г. Бенковски”- гр. Тетевен; Тенис корт- с. Рибарица; Плувен басейн- с. Рибарица; Ски писта с влек- с. Рибарица; физкултурните салони СОУ “Г. Бенковски”, ПГГСД “Сава Младенов”, ОПГ “Иван Вазов”- тези училища се намират в гр. Тетевен.

Общината участва като съдружник в смесено дружество с частна фирма, която използва градския стадион, двете спортни зали и площадки. Добрата леглова и спортна база в този комплекс дава възможност за пълноценна тренировъчна дейност и я правят привлекателна за професионални спортни клубове по футбол, борба, волейбол от страната и чужбина.

На територията на Община Тетевен действат следните спортни клубове: лицензиран, с организирана дейност /152 спортисти/ клуб тенис на маса; регистриран 2004г. клуб по колоездене “Витска стрела” - без дейност; регистриран клуб по шах-мат; футболен клуб “Олимпик”. Има възможност за регистрация и добра дейност на клубове по волейбол, ски, лека атлетика.

Към общината са изградени Консултативни съвети по ФВС и туризъм и Младежки консултативен съвет. На територията на общината са изградени следните младежки сдружения: “Младежи в действие”, “Скаутска организация”, “Младежко сдружение”- с. Черни Вит. Има желание и готовност за изграждане на младежки групи в училищата в града и останалите села Васильово, Гложене, Български Извор и т. н. Младежките дейности са разнообразни, като приоритет е разработване на проекта за финансиране на тези дейности /културно-масова работа, тържества, празници, младежки дни/.

1.5.ОКОЛНА СРЕДА

1.5.1.Природни условия и ресурси

Геоморфоложки условия

В морфографско отношение територията на община Тетевен обхваща планините Лисец, Лествица, Васильовска и част от северния склон и старопланинското било на Златишко-Тетевенска планина. Тук се намира и най-високата точка на целия Предбалкан връх Васильов – 1490 мнв, а най-високата точка в общината е връх Вежен – 2198 мнв, разположен на главното старопланинско било. Територията на общината се характеризира с планински и високопланински релеф, който представлява част от Тетевенския и Шипченския антиклинорий. Тетевенския антиклинорий в морфографско отношение включва изцяло Васильовска планина, а Веженското било на Стара планина е част от Шипченския антиклинорий.

Според геоморфоложкото райониране на България общината попада в Тетевенско-Еленския район на Предбалканската подобласт и в Троянско - Твърдишкия район на Старопланинската подобласт. Морфометричните показатели за вертикално и хоризонтално разчленение на релефа имат средни количествени стойности. Преобладаващото вертикално разчленение на релефа по северния склон на Тетевенска планина е 300-400 м на 1 кв. км, а преобладаващото хоризонтално разчленение е в рамките на 0,5 – 2,0 км на 1 кв. км. По-голямата част от наклона на склоновете варира от 20 до 25 градуса.

Билните части на Стара планина особено около връх Вежен са подложени на крионивални и ерозионни процеси. През студеното полугодие във високите части на северните склонове съществуват условия за образуване на лавини. Топлото полугодие благоприятства действието на ерозията по стръмните северни склонове, но добрата залесеност на тези територии, защитава релефа от това неблагоприятно явление освен в местата, където има следи от антропогенна дейност.

Речните тераси като геоморфоложка форма имат особено значение за развитието на земеделието и други стопански дейности в общината. Височинният спектър на речните тераси е изследван от Живко Гълъбов и др.(1965), според който в Предбалкан при р. Вит те имат следната височина: Т нис.- 2м, Т вис.- 4-5м, Т-1 12-19м, Т-2 23-30м, Т-3 32-40м, Т-4 45-58м, Т-5 65-85м, Т-6 80-104м, Т-7 115-120м.

Съвременните движения на релефа показват много слаба интензивност. Северната част на общината се намира в относителен покой със стойности от 0 мм годишно изменение в положителна или отрицателна посока, докато в южната част релефа се издига с 1 мм годишно.

Сеизмичната активност в района е много слаба, поради липсата на сеизмични огнища и се определя на шеста степен по скалата на Медведев – Шпонхоер – Карник. По-голямо значение има близостта на общината до Горно Оряховския сеизмичен център и интензивните огнища разположени в района на Карпатската дъга. Това има преди всичко значение за относително високото, но незначително по обхват строителство в Тетевен разположено непосредствено върху ниските речни тераси на река Вит.

Карстовият релеф заема значителна част от територията на общината и оказва влияние върху повърхностния отток. Земеделските площи разположени върху карстов терен имат непостоянен режим на овлажняване в почвения слой. Селищата в карстовите райони имат затруднения при изграждането на водоснабдителна мрежа поради липсата на повърхностни водоизточници с относително постоянен дебит. Карстовите форми и особено наличието на много пещери са предпоставка за развитието на познавателния туризъм.

Хидроложки условия

Площта на реките и водните басейни в общината заема 2 813 дка, което съставлява 0,4% от общата територия. От таблицата за разпределението на оттока на река Вит по височинни пояси се вижда, че общите закономерности за разпределението на оттока в страната са валидни и за територията на общината. В най-високата част на общината модула на оттока M е 27,90 л/с/км кв., като постепенно намалява с надморската височина, за да достигне до 4,06 л/с/км кв. в диапазона от 300 до 600 мнв. На по-ниска надморска височина се забелязва покачване в стойностите на модула на оттока, което се дължи на карстовите извори появяващи се в тези територии.

Важна роля за формирането на генетичната структура на оттока имат карстовите води извиращи основно от триаски варовици и по-малко от кредни варовици в северната част на общината. Според изчисленията за многогодишния отток по северните склонове на Стара планина над 600 мнв те се определят като силно водоносни със среден обем на многогодишния отток между 300 и 900 мм.

За начало на река Вит се приема Бели Вит, която извира в района на връх Вежен, а по-важните ѝ притоци в обхвата на общината са Черни Вит, Бара, Калник и Каменица. Река Вит е десен приток на р. Дунав с дължина 189 км и площ на водосборния басейн от 3225 кв. км. Максимумът на оттока на река Вит в рамките на общината е през май (16-20%), като нарастването от февруари към март – април е постепенно. Бели Вит има дължина 36 км и площ на водосборния басейн 359 кв. км.

Параметрите на приижданията на река Вит са посочени в таблица в Приложение № 22, от която се вижда, че средната честота на случаите с прииждания за една година е 7,9. Абсолютният максимум на оттока на река Вит е регистриран през месец юни 1969 г. със стойност от 1224 л/с/ на кв. км. На река Черни Вит средната честота на случаите с прииждане за 1 год. е 4,6, а абсолютният максимален отток е регистриран през месец юни 1951г. в размер на 704 л/с/ на кв. км. При ХМС Тетевен са регистрирани общо 237 речни прииждания, със среден максимален отток 80,2 л/с/ на кв. км., от които 79,8% са дъждовни прииждания и 20,2% са снежно-дъждовни и снежни прииждания.

Климат

Тетевенската община е разположена в Предбалканския климатичен район, като южните ѝ части (високите места на Стара планина) се разполагат в Планинския климатичен район. Климатът е умерено-континентален. Тук пролетта е къса, лятото прохладно, а есента продължителна. Снежната покривка се задържа над 120 дни в годината, което е предпоставка за развитието на ски спортовете.

Средната годишна температура е 10,5°C. Средната януарска температура е – 1,7°C, а средната юлска температура е 20,2°C. Средната максимална температура е през август – (+28,1°C), а средната минимална температура е през януари – (- 2,9°C).

Средната месечна влажност в % е най-висока през януари – 85% и най-ниска през юли – 71%. Средната годишна сума на валежите е 982 мм. Сумата на валежите е най-висока през месец юни – 144мм.

Посоката на вятъра е изключително от северозапад, дължаща се на океански въздушни преноси. В Тетевен има висока скорост на вятъра – 1,6 м/сек през месец юли.

Полезни изкопаеми

Общината е бедна на полезни изкопаеми. Има малко мраморно находище в землището на село Галата.

1.5.2. Състояние на компонентите на околната среда

Атмосферен въздух

Природните фактори, географските и метеорологични условия са основна предпоставка, която гарантира прекрасните свойства на въздуха. Тези факти налагат още по-отговорно отношение към опазването на въздуха - това неопценимо природно богатство на общината.

Основни източници на замърсяване

Промисленост:

Промислеността в общината е представена от дървопреработващи предприятия, завод за микродвигатели, четкарско предприятие. Тези предприятия не отделят големи количества вредни емисии като замърсители на атмосферния въздух.

Транспорт:

Замърсяването на атмосферния въздух от транспорта е свързано с лошото състояние на моторните превозни средства (МПС), качеството на използваните горива, организацията на движението, състоянието на улиците и пътищата. Този вид замърсяване на въздуха заема все по-голямо място в общото замърсяване, поради увеличаването на броя на автомобилите, дългия срок на експлоатацията им, лошата материално-техническа база за поддържането им. Около 95 % от моторните превозни средства в общината са на възраст между 15 и 25 години.

Строителство:

Замърсяването от строителството е главно от прах и твърди частици. Практически то не оказва съществено влияние за състоянието на атмосферния въздух в общината.

Комунално-битови дейности:

Това са едни от основните дейности, замърсяващи въздуха в общината. Основното замърсяване е през отоплителния сезон. Причината за това е използването на лошокачествени твърди и течни горива – мазут, нафта, въглища, брикети.

Животновъдство:

Животновъдството е съществен източник на замърсяване на въздуха във всички населени места на общината.

Контрол на състоянието на атмосферния въздух

Контролът се извършва два пъти годишно от станцията за фонов мониторинг на РИОСВ – гр. Плевен. Периодично се вземат проби от емисионни източници, каквито са димоотводите на предприятията.

Мерките, които общинското ръководство предприема за намаляване на замърсяването на въздуха, са концентрирани в центъра на общината и са свързани преди всичко с опазване на чистотата на града и благоустройството, градския транспорт, градоустройственото планиране и контрол по замърсяването от промишлените предприятия.

Изводи:

Чистият планински въздух е значим природен ресурс на общината и важен фактор за нейното бъдещо социално икономическо развитие, като туристически център;

Основните замърсители са концентрирани в гр. Тетевен - административен, индустриален и културен център на общината;

Няма изградена надеждна общинска методика за мониторинг и за прогнозиране на атмосферното замърсяване и концентрациите на газове в атмосферата;

Общинското ръководство няма приета програма за съчетаване на енергийната, икономическата и екологичната политика;

Общественият транспорт в града и селските райони се нуждае от обновление на автомобилния парк и подобряване на пътната мрежа;

Зелената система на града и околградската зона - "зелените дробове" на общината се нуждаят от поддържане и развитие.

Води

Наличните водни ресурси не са в състояние да посрещнат нуждите от промишлени и питейни води в перспектива. Хидроложката характеристика на самите водоизточници е благоприятна за поддържане на стабилен качествен състав на водите. Няма големи сезонни колебания. През март и април, когато е периода на обилното снеготопене в дъждовете се появяват нитрати, нитрити и амоняк.

В естествено състояние подземните води имат добри питейни качества и с редки изключения отговарят на санитарно-хигиенните изисквания като "Вода за пиене"

Съществуват много нерешени проблеми при управлението и опазването на водите, свързани с неефективна законова база, упадък на общественото съзнание, остаряла и неефективна техника, ограничени финансови възможности, безразборно вкарване на непречистени отпадъчни води във водоприемниците и др.

Основни източници на замърсяване

Промисленост:

Отпадъчните води от промишлеността преминават през локални пречиствателни съоръжения, след което се заустват в долове и реки.

Транспорт:

Поради липсата на градска пречиствателна станция за отпадъчните води (ГПСОВ), отмитите от дъждовната вода масла и други замърсители от уличната мрежа попадат в реките и водоемите.

Строителство:

Строителството в общината не е съществен източник за замърсяването на водите.

Комунално-битови дейности:

Комунално-битовите дейности са основна причина за замърсяването на водите в общината. Поради липсата на пречиствателни станции за отпадъчните води (ПСОВ), всички отпадъчни води от бита попадат в реките и водоемите.

Животновъдство:

Животновъдството е съществен замърсител на водите във всички населени места на общината.

Контрол на състоянието на водите

За качествата на водните ресурси следи Единната национална система за наблюдение, контрол и информация за състоянието на околната среда (ЕНСНКИСОС).

Състоянието на питейните води и водоизточниците на общината се контролират системно от РИОКОЗ. Извършва се наблюдение на всички кладенци поотделно, като разширеният химически анализ се прави по двадесет различни показателя.

Общинското ръководство няма разработена програма за действие по разрешаване на съществуващите проблеми за опазването на чистотата на водните ресурси на територията на Тетевенската община и тяхното рационално използване.

Изводи:

Общината не е богата на качествени източници на питейна вода. Не всички села са обезпечени с достатъчен достъп до чиста вода и с необходимите санитарно-хигиенни условия;

Наличните водни ресурси не са в състояние да посрещнат нуждите на общината в перспектива от питейни и промишлени води;

Няма изградени съвременни и ефективни пречиствателни съоръжения на водохватащата за питейните води;

Липсват съвременни и ефективни съоръжения за почистване на отпадъчните води от промишлеността, няма изградени затворени цикли на водопотребление, няма пречиствателна станция за отпадъчните води на населените места;

Съществува недостиг на финансови средства за системно изследване на качествата на водата;

Не съществува ефективна общинска програма за предотвратяване на замърсяването на водите, липсват действени технологии в областта на хигиенизирането и пречистването на водите.

Почви

Почвите са един от основните елементи на природната среда и основно средство за производството на селскостопанска продукция. Връщането на обработваемата земя на собствениците до голяма степен ще урегулира използването на изкуствени торове и пестициди. Високите цени на препаратите и все повече използването на органични торове ще доведе до постепенно нормализиране на почвения състав. Все повече от селскостопанските производители вече търсят информация как, с какви количества и кога да торят земята си, за да запазят нейните качества и да повишат добивите от екологично чиста продукция.

Основни източници на замърсяване

Основните източници на замърсяване на почвите са сметищата, промишлените отпадъци и земеделската дейност на населението.

Контрол на състоянието на почвите

Не съществуват механизми за контрол на състоянието на почвите, които да са елемент на общинската политика. Не се извършва периодичен контрол. Изследвания се правят само при нужда, като изготвяне на доклади по ОВОС и др.

Общинското ръководство няма своя програма за опазването качеството на почвите. Полагат се специални усилия за отстраняване на незаконните сметища. Предприемат се мерки за рекултивация на терени и действия за контрол върху употребата на изкуствени торове.

Изводи:

- Общото състояние на почвите в общината е добро. Основната задача е да се съхрани почвеното плодородие и да се запазят земите от замърсяване с пестициди, торове и петролни продукти.

- Във високите части на планината по поречията на реките основният проблем на почвите е свързан с ерозията.

- Връщането на обработваемата земя на собствениците, високите цени на препаратите и все по-честото използване на органични торове ще доведе до постепенно нормализиране на почвения състав.
- Мерките предприемани от общинското ръководство за опазване на почвите са спорадични и не са подчинени на ясно формулирана програма и план за действие.

Твърди отпадъци и отпадъчно стопанство

На територията на общината отпадъците се събират, извозват и обезвреждат чрез депониране на общинското депо за отпадъци. Отпадъците са промишлени, битови и строителни. През последните години количеството на промишлените отпадъци намалява поради общия спад на производството, но за сметка на това се увеличава количеството на битовите и строителни отпадъци.

При обезвреждането на промишлените и селскостопанските отпадъци понякога се използва и метода на изгарянето, което пък от своя страна води до вторично замърсяване на околната среда. Безразборното струпуване на отпадъци с различен произход води до нарушаване на естетическия вид на средата, образуване на вредни газове и миризми, отделяне на соли и киселини, което води до замърсяването на въздуха, почвите и подпочвените води. Замърсяват се горите, земеделските земи, наблюдават се изменения във флората и фауната. Около нерегламентираните микросметища се развъждат различни насекоми, гризачи, бездомни кучета и котки, които са приносители на различни заразни болести.

Отпадъчно стопанство - състояние и проблеми

Във всички населени места на общината има организирано сметосъбиране, което се извършва от фирма. Отпадъците се депонират в общинското депо, като периодично се уплътняват и посипват с пръст.

Законни сметища:

На територията на общината има едно депо за отпадъци. То се намира до с. Гложене в местността “Резнашко пърдище”. Депо е разположено на площ от 30 дка. То е в експлоатация от 1984 г. Депонираните отпадъци през последната година са 6 500 куб.м. и са разпределени както следва:

Метални отпадъци – 2%;

Хартиени отпадъци – 9%;

Стъкло – 8 – 11%;

Пластмаси – 4%;

Други /текстил, гуми и кожа/ - 34%;

Хранителни и градински отпадъци от домакинствата – 38 – 39%;

Строителни от домакинствата – 3%.

Депо е оградено с мрежа и има постоянна охрана, която извършва входящ контрол, съгласно Наредба № 8 за условията и изискванията за изграждане и експлоатация на депа и други за отпадъци.

Незаконни сметища:

На територията на общината съществуват нерегламентирани микросметища, образувани поради недобросъвестното отношение на гражданите и на някои от промишлените предприятия и фирми.

Основни източници на отпадъци

Основните източници на отпадъци на територията на общината са гражданите, домакинствата, промишлените предприятия, частните фирми, училищата, строителството, животинските ферми, животинската тяга, столовете, ресторантите, увеселителните заведения, автомобилните предприятия, болничните заведения и др.

Най-голямо количество са битовите отпадъци, които се получават в резултат на жизнената дейност на хората по домовете, държавните и общински сгради. Към тях се прибавят отпадъците от търговските обекти, занаятчийската дейност и обектите на отдиха и туризма. Строителни са отпадъците, получени в резултат на строителната дейност, както и тези от разрушаването или реконструкцията на сгради и съоръжения.

Наблюдение и контрол от страна на общината

През 2000 г. общината разработи и прие програма за управление на дейностите по отпадъците, която обхваща цялостната дейност по събиране, извозване и обезвреждане на битовите, строителните и производствените отпадъци. Основните задачи на тази програма са:

- намаляване на количеството на образуваните отпадъци;
- рециклиране и повторна употреба;
- система за управление на органичните отпадъци;
- подобряване и оптимизиране организацията по събиране и транспортиране на твърдите отпадъци;
- закриване на нерегламентираните микросметища и намаляване риска от стари замърсявания;
- съвместни действия със съседни общини за изграждане на регионално депо за отпадъци.

Изводи:

- Проблемът с отпадъците е сериозен и дава отражение върху качеството на курортните функции на града и околностите, което от своя страна може да доведе до намаляване на потока от туристи.
- Недостатъчният контрол и мерки за прилагане на законите, както и покачването на разходите за отстраняване на отпадъците са главните причини за нерегламентирани микросметища, където се изхвърлят както неопасни, така и опасни отпадъци;
- Депонирането на твърдите отпадъци става в открито сметище без защита срещу изтичане на опасни вредни вещества към подземните води;
- Нелегалните микросметища затрудняват движението в населените места, нарушават комфорта на жилищната среда и занижават курортните функции на района;
- Липсва разделно събиране на отпадъци;
- Около съществуващото депо край с. Гложене не са изградени залесителни пояси.

Биологично разнообразие

В геоботаническо отношение територията на общината попада в Златишко-Тетевенския район на Централнобалканския окръг от Илирийската (Балканската) провинция на Европейската широколистна област. Вертикалната зоналност на горските съобщества има следната структура. В ниската част на общината преобладават дъбовите гори, които във височина преминават постепенно в габърво-горуновия пояс. След тях започва буковия пояс, който заема най-голяма площ, а горната граница на гората по северния склон на Тетевенска планина се формира от вековни иглолистни гори доминирани от бяла мура и смърч. Наличието на иглолистен пояс формира горната граница на гората излиза извън рамките на общата закономерност за Стара планина, при която в по-голямата ѝ част буковите гори формират границата на гората. От особено значение за запазване на биоразнообразието и националния генетичен фонд имат двата природни резервата “Боатин” и “Царичина”, както и Национален парк „Централен Балкан” част от който са те.

“Боатин” е разположен в изворната област на р. Черни Вит в диапазона от 800 до 2000 мнв. Създаден е заради вековните букови гори, които имат средна възраст от 160 години и смърчовите гори със средна възраст около 100 години. Почти 90% от площта на резервата е

заета от букови гори и около 10% от смърчови гори. В съобществата на обикновения бук участват и други дървесни видове като обикновения габър, явор, шестил, трепетлика, брекина и офика, а в смърчовите гори, като субдоминант се явява елата.

Храстовият етаж на тези съобщества е формиран от червен бъз, обикновена леска, обикновен глог, синя хвойна, малини, къпини и боровинки. В тревната покривка доминиращи видове са лазаркинята, заешкия киселец, копитник, горската светлика, планинската власатка, дебрянката и горския здравец.

Фаунистичното разнообразие е представено от сърни, елени, мечки, глигани, лисици, диви котки, белки, златки и катерици. Разнообразна и сравнително многобройна е орнитофауната включваща 65 вида птици. Особено характерни сред тях са няколко вида соколи, орли и сови, улулицата и пернатоногата кукумявка.

Другият резерват “Царичина” е разположен в землището на с. Рибарица и обхваща изворната област на р. Бели Вит. Създаден е заради единственото находище на бяла мура в Стара планина, заемащо повече от 300 хка. По-голямата част от резервата е покрита с вековни букови гори достигащи до 1700-1800 мнв.

Важно място в растителното разнообразие имат балканските ендемити бяла мура, два вида шапиче, панчичевата пищялка, балканския оклоп, панчивият спорез и планинския явор. Има местообитания в резервата и на българските ендемити – рилско подрумиче, разперена светлика и старопланинска иглика, както и на включените в червената книга на защитените видове – нарцисовидна съсънака, балкански див копър, петниста тинтява и кернерова метличина.

От фауната на резервата са изчезнали някои видове, но все още се срещат такива редки представители като глухарят, големият и малкият ястреб, осоядът и соколът орко. Високата незалесена част на резервата се обитава от черния кълвач, лещарката, водната бъбрица, пъстрогушута завирушка и балканската чучулига. От птиците се срещат и седемте вида сови обитаващи българските планини, но не всички са с еднаква степен на застрашеност.

Други редки представители от фауната на резервата са мечките, златките, поровете, видрата, черната усойница, живораждащия гушер, слепока и планинската жаба.

На територията на общината са обособени и други по-малки защитени обекти и местности с цел запазването на редки представители на флората и фауната и съхраняване на биологичното разнообразие.

Изводи:

- Биологичното разнообразие на общината е богато. То трябва да бъде запазено, не само заради изчезването на определени видове, но и за да се избегне намалението на продуктивността, причинена от лошо функциониращи екосистеми.

Поддържането на биологичното разнообразие осигурява функционално разнообразие в околната среда, което от своя страна усилва устойчивостта и издръжливостта на смущения (например болести и вредители), адаптацията (например промени в климата), продуктивността на природните системи и също така служи за предупредителен знак при настъпването на критични промени в околната среда.

- Опазването на биологичното разнообразие изисква политика, която да обхваща селското и горското стопанства, и индустрията.

- Нарастващата тенденция към децентрализация и приватизация на земята, както и въвеждането на пазарна селскостопанска политика, представляват предизвикателство за опазването на биологичното разнообразие.

1.6. АНАЛИЗ НА ИНФРАСТРУКТУРАТА НА ОБЩИНА ТЕТЕВЕН

Ускореното изграждане и реконструкция на техническата инфраструктура от областно и местно значение е един от най-важните приоритети на Националния план за регионално развитие. Важен акцент се поставя върху изграждането на пътищата от третокласната и четвъртокласната мрежи, които осигуряват междуселищните връзки и разширяват ефекта от изграждането на главните транспортни артерии. Осъществяването на основните инфраструктурни проекти може да окаже пряко и косвено стимулиращо влияние върху развитието на туризма и от там върху цялостната икономика на общината. Това ще рефлектира благоприятно към преодоляване на съществуващите остри социални проблеми и ще доведе до:

- намаляване на безработицата (повишаване на заетостта);
- опазване на околната среда;
- насърчаване на дребно и средно предприемачество;
- повишаване качеството на услугите;
- увеличаване чуждестранните инвестиции;
- подобряване на условията за развитие на съвременен, конкурентно способен туризъм.

Настоящият профил на Община Тетевен е очертан въз основа на резултатите от анализа на обективната статистическа информация, както и от данните получени от общинска администрация

1.6.1. Водоснабдяване и канализация

Сферите водоснабдяване и канализация имат изключително важно значение не само за благоустрояването, но и за цялостното икономическо и социално развитие на населените места. Качеството на услугите, които се предоставят чрез него в голяма степен определят облика на едно населено място и неговите възможности за привличане на инвестиции за развитие на индустрията и туризма.

Критериите за качество на тези услуги в Европейските страни са изключително високи. Те са залегнали в директивите на Европейския съюз. Предстоящото членство на нашата страна в Европейската общност и задълженията, които тя поема в преговорния процес ни задължават в кратки срокове да постигнем съществен напредък в тази област.

Същевременно макар да има някои положителни резултати, водоснабдяването и канализацията в общината ни не е в добро състояние. Все още не са окончателно решени основни проблеми, свързани със собствеността на активите на инфраструктурата, моделите за управлението на услугите и пътищата за развитието на сектора. Въпреки многобройните дискусии по тези проблеми, все още няма ясно формулирана политика за развитието и управлението на сектора, както и необходимата нормативна рамка, определяща основните правила и принципи на това развитие.

Необходимо е да се анализира съществуващото състояние на сектора и се определят основните насоки за развитието му за периода до 2013 година.

Описание на ситуацията

А/Питейно –битово водоснабдяване

Водоснабдителната инфраструктура на територията на общината не е добре изградена. От всички населени места само малка част са обхванати от групово водоснабдяване. Единствената действаща в момента група е Рибарица – Тетевен, на която е наложително да

се изгради магистралния водопровод. Не са изградени водопроводните мрежи в голяма част от населените места. Изработвани са проекти както за водохранилища, така и за пречиствателни станции, които не са реализирани и не съответстват на съвременната нормативна уредба. Необходими са свободни финансови ресурси за изработване на нови проекти.

Състояние на водоснабдяването по населени места в общината:

- Град Тетевен - водоснабдява се от групата Рибарица-Тетевен. Групата има два броя водохранилища с общ дебит 110 л./сек. Предвижда се да се направят още няколко водохващания от реките и пречиствателна станция за питейни води. Работи се поетапно по реконструкцията на магистралния водопровод с бавни темпове поради липса на средства.

- Село Рибарица - водоснабдено от групата Рибарица-Тетевен;

- Село Васильово - два местни водоизточника. Започнато е изграждането на водопровод от местността "Равното усое", но поради липсата на средства обектът не е завършен. Недостигът се компенсира от групата Рибарица-Тетевен;

- Село Черни Вит - 18 местни водоизточника с недостатъчен дебит. Изготвяна е проектно-сметна документация за реконструкция и цялостно водоснабдяване от групата Черни Вит-Луковит, но поради липса на средства последната не е изградена;

- Село Дивчовото - водоснабдено е;

- Село Гложене - водоснабдено от групата Гложене-Луковит;

- Село Голям Извор – водоснабдява се от няколко местни водоизточника, които са с недостатъчен дебит

- Село Български Извор - местен водоизточник, който е недостатъчен. Допълва се от групата Гложене-Луковит;

- Село Галата - с помпена станция от с. Български Извор и от групата Гложене-Луковит.

- Село Глогово – водоснабдява се от четири местни водоизточника с променлив дебит;

- Село Градежница - водоснабдено от местен карстов извор с променлив дебит

- Село Малка Желязна - водоснабдено от два местни извора. Каптира се нов извор.

- Село Бабинци - местни източници. Няма изграден водопровод.

Състоянието на питейно-битовото водоснабдяване във всички населени места на общината е незадоволително. Съществуващите водопроводи се нуждаят от реконструкция и ремонт. В селата съществуват неводоснабдени жилищни квартали. Там водопроводната мрежа също се нуждае от реконструкция и ремонт.

Алтернативна възможност за задоволяване нуждите на населението от питейна вода е използването на подземни водоизточници. В тази насока общинската администрация е направила проучване на групата от три сондажа в град Тетевен, от които само единият е действащ.

С помощта на проект "Възможности 21 век" на ПРООН през 2000 година беше започнато едногодишно изследване на количеството и качеството на няколко извора, находящи се под с. Бабинци, с цел използването им за водоснабдяване на селото. Изследването приключи с положителни резултати само за един от водоизточниците. Предстоят следващи стъпки, които да осигурят финансиране за изграждане на водопреносните съоръжения. През 2004г. беше възложено изготвянето на техническо задание за проектиране и предпроектни проучвания за водоснабдяване на селото.

През 1983г. в с.Голям Извор е направен сондаж в м.Кривина. През 2003г. се изготви проектно сметна документация. На настоящият етап се търсят възможности за финансиране.

През 2004г. за село Рибарица се изготви проект за реконструкция на вътрешна водопроводна мрежа, с които община Тетевен участва за съфинансиране по САПАРД.

Б/ Отвеждане и пречистване на отпадъчните води

Канализационните системи в населените места осигуряват отвеждането и пречистването на отпадъчните битови, дъждовни и промишлени (след предварително пречистване) води и заустването им в съответния водоприемник. Те имат важно значение за поддържането на благоприятна и здравословна жизнена среда, опазване на водните ресурси от замърсяване и поддържане на екологичното равновесие.

Липсата на канализация е общ проблем за Ловешка област. По степен на изграденост на канализационната мрежа в населените места и пречиствателни станции за отпадни води има значително изоставане спрямо развитието на водоснабдителните системи. В общината няма изградена канализационна мрежа. Канализацията в община Тетевен е изградена частично само в гр. Тетевен. От предвидените за изграждане колектори е завършен колектор II, а строителството на колектор I е спряно поради липса на средства, с което от проектираната 32 километрова канализация на града са изградени едва 4,5 км, или 11%. Крайно необходимо е построяването на пречиствателна станция, която да улавя отпадъчните води за гр. Тетевен и с. Рибарица, а на един по-следващ етап и тези на с. Черни Вит и с. Гложене. Тези селища са обединени в един общ водосборен район - където е съсредоточена преобладаващата част от населението на общината, което от икономическа и екологична гледна точка се явява приоритет в изграждането на общински пречиствателни съоръжения. Във всички населени места, включително и в общинския център, се използват предимно септични ями и попивни кладенци.

Експлоатационното състояние на изградените 11% канализационна система в гр. Тетевен не е добро. Изградената канализационна мрежа е физически и морално амортизирана, и се нуждае от реконструкция, а в някои случаи от цялостна подмяна поради невъзможност да се провеждат отпадните води на всички потребители. В част от по-малките селища канализационната мрежа се изгражда по стопански начин, без да се съобразява с нормативните изисквания.

Подобно е състоянието и при пречистването на отпадните води. Към края на 2004г. се изготви част Технологичка на проект за биологично пречистване на отпадните води от единствения изграден колектор в гр. Тетевен. За същият има издадено разрешение на заустване от Басейнова Дирекция гр. Плевен. Община Тетевен кандидатства с този проект за безвъзмездна помощ в ПУДОС.

През последните години ОА Тетевен е провела редица срещи и консултации със специалисти в тази област. Оказа се, че проектите, които общината има за канализация, са стари, а за пречиствателна станция до настоящия момент няма изготвяни. Това предопределя големи разходи за изграждане на съоръженията. Ето защо за изграждането на канализация и ГПСОВ на Тетевен и Рибарица трябва да бъдат изготвени нови проекти, отговарящи на съвременните изисквания.

Изводи

Община Тетевен не разполага с достатъчно добри в количествено и качествено отношение водоизточници. В редица населени места съществува недостиг на питейна вода;

Съществуващата водоснабдителна мрежа, особено в града, е остаряла и се нуждае от подмяна и реконструкция;

Амортизираната водопрепосна мрежа е причина за значителни загуби на питейна вода и за влошаването на нейните качества;

В промишлеността се използват големи количества вода с питейни качества, поради липса на технологии за пестене на вода;

Канализационната мрежа не е изградена; в населените места се използват преди всичко септични ями и попивни кладенци, което води до замърсяване на подземните води;

Липсват пречиствателни съоръжения за отпадъчните води, което е причина за неконтролното изпускане на замърсени води в реките и причинява замърсявания на околната среда;

Национални програми

А./ Национална програма за изграждане на пречиствателни станции за питейни води и водоснабдителни обекти

Тази програма е изготвена през 2000г. по задание на Министерството на регионалното развитие и благоустройството. Тя обхваща изграждането на необходимите пречиствателни станции за питейни води в населените места, както и доизграждането на голям брой водоснабдителни системи за осигуряването на допълнителни количества вода.

С реализацията на тази програма се предвижда подобряване на качеството на питейната вода и премахване на режимите на водоснабдяване.

Б./ Национални програми за изграждане на пречиствателни станции за отпадъчни води и за канализационни системи на населените места

За подобряване качеството на водните ресурси е необходимо населените места да се канализират, а отведената от тях отпадъчна вода да се пречисти преди заустването ѝ в съответния водоприемник.

Във връзка с това от Министерството на околната среда и водите и Министерството на регионалното развитие и благоустройството в периода 1999-2001г. са разработени:

1. Национална програма за приоритетно изграждане на градски пречиствателни станции за отпадъчни води /ГПСОВ/ за населените места с над 10 хил.еквивалент жители;

2. Национална програма за изграждане на канализационни мрежи и довеждащи колектори до ГПСОВ за населени места над 10 хил. еквивалент жители.

Двете програми са обвързани по етапи и приоритети и следва да се реализират съвместно.

Основната им цел е по поречията да се установят приоритети за изграждане на необходимата инфраструктура, гарантираща подобряване на качеството на водните услуги и подобряване на екологичното равновесие.

При реализацията на тези програми трябва ясно да се разграничат функциите на Министерство на регионалното развитие и благоустройството, като ведомство осъществяващо държавната политика по проектиране, изграждане и експлоатация на водоснабдителни и канализационни системи, включително ПСОВ, като елемент от тях и на МОСВ, което осъществява контрол по достигане на необходимите експлоатационни параметри на изхода на ПСОВ, както и сроковете за изграждането на необходимите съоръжения за изпълнение директивите на ЕС.

1.6.2. Транспортна инфраструктура . Пътища

Пътната мрежа на територията на Община Тетевен е общо 151,8 км, разпределена по категории път, както следва:

- първокласна пътна мрежа – 13.80 км
- третокласна пътна мрежа – 76.1 км
- четвъртокласна пътна мрежа – 61.92 км

П Ъ Т Н А М Р Е Ж А

категория	описание	дължина км
I клас	Гара Бяла-Плевен-Луковит-Ябланица-Ботевград	2.7

I клас	Коритна-Български Извор-Българене-Белокопитово	11.1
Общо I клас		13.8
III клас	/Плевен-Луковит/-Ясен- Торос-Боаза-Гложене	12.5
III клас	Троян-Беклемето-Шипково-Рибарица-Тетевен-Гложене-Ябланица-Добревци-Орешене	49.6
III клас	/Тетевен-Гложене/ Черни Вит	14.0
Общо III кла		76.1
IV клас	/Дерманци-Гложене/-Градешница-Глогово	10.6
IV клас	/Рибарица-Тетевен/-Васильово-Езерото	8,0
IV клас	Рибарица-пам.Бенковски	4,3
IV клас	/Рибарица-Тетевен/-поч.станция м.Брязово	4,0
IV клас	Тетевен-м.Козница-нам."Сава Младенов"	2,5
IV клас	/Черни Вит-Етрополе/-Десеткар-Дивчовото	4,0
IV клас	Кв.Полатен-Голям Извор	15,08
IV клас	/кв.Полатен-Голям Извор/ -Оселна-Г.Усое-Г.Извор	5,84
IV клас	/Гложене-Ябланица/-мах.Топилище	2,1
IV клас	Български Извор-Галата	2,5
IV клас	/Български Извор-Българене/-Малка Желязна	3,0
Общо IV кла		61.92
Общо		151.8

Гъстотата на пътната мрежа е 0,158 км на кв. км от територията на общината, което е значително по-нисък показател от този средно за страната 0,333 км на кв. км. Пътната мрежа е по-добре изградена в северната половина на общината, където са съсредоточени поголемите села и гр. Тетевен. Там живее 89% от населението на общината. Това състояние е в зависимост от особеността на селищната мрежа, която е неравномерно разположена на територията. На 1 кв. км. от територията на общината живеят 36 човека (36,5 души на кв. км), което е значително под средната гъстота на населението в страната (74,6 души на кв. км) и тази за Ловешка област (43,6 души на кв. км). Общинският център гр. Тетевен се намира на 83 км от областния център Ловеч.

Съществуват транспортни връзки с всички околни населени места. Състоянието на настилките на междуселищна пътна мрежа и на улиците в населените места не е добро. Те се нуждаят от ремонт и реконструкция. Отстоянието на селата от гр. Тетевен е както следва:

с. Бабинци	- 5 км ;	с. Български извор	- 28 км ;
с. Васильово	-14 км ;	с. Галата	-30 км ;
с. Глогово	-30 км ;	с. Гложене	-13 км ;
с. Голям извор	-17 км ;	с. Градежница	- 25 км ;
с. Дивчовото	-24 км ;	с. Малка желязна	- 36 км ;
с. Рибарица	-14 км ;	с. Черни Вит	-13 км ;

Очевидно всички села са в рамките на тридесет минутния изохрон от общинския център. Пътищата от четвъртокласната мрежа се нуждаят от реконструкция и ремонт. Всички елементи на четвъртокласната пътна мрежа - габарити, настилки, отводнителни и

укрепителни съоръжения, маркировки, сигнализации и т.н., не отговарят на европейските стандарти за сигурност и комфорт на пътуване.

Още когато е съставян устройственият план на гр.Тетевен не е взето предвид наличието на превозни средства и постоянното увеличаване на техния брой в бъдещи времена. Това от своя страна поражда и един от основните проблеми, касаещ частния и обществен транспорт в Тетевен, както и проблема с безопасността на движението. В по-голямата си част улиците в града не са достатъчно широки, което важи и за тротоарите. липсват терени, които да са специално отредени за паркиране на МПС, а настоящото проектиране и изграждане на такива е силно затруднено, имайки предвид състоянието и размера на общинския бюджет. Най осезаема е потребността от места за паркиране в центъра на града , където са разположени основните административни служби и учреждения.

ОТСТОЯНИЯ ОТ ОБЩИНСКИТЕ ЦЕНТРОВЕ ДО ГР. ЛОВЕЧ.

№	ОБЩИНСКИ ЦЕНТЪР	КМ. ДО ЛОВЕЧ
1.	Априлци	56 км
2.	Луковит	54 км
3.	Тетевен	83 км
4.	Троян	36 км
5.	Угърчин	28 км
6.	Ябланица	72 км

По-големите общински и областни центрове, с които се осъществява важен за общината стопански и социален обмен са: Плевен – 90 км; Ловеч – 83 км; Враца - 116 км; София – 124 км; Велико Търново – 146 км; Монтана - 157 км; Габрово 125 км и др. Отстоянието от гр. Тетевен до други съседни общински центрове е както следва – Луковит – 47 км; Червен бряг – 59 км; Троян – 69 км.

Пътищата, които пресичат границите на общината са:

- Е-772 в землището на с. Български извор;
- Тетевен – с. Рибарица – с. Шипково – Троян;
- с. Гложене – Ябланица;
- с. Черни Вит по поречието на р. Черни Вит към Етрополе

Изводи:

- Общината разполага със сравнително добре развита пътна мрежа, която е неравномерно разпределена по територията. Гъстотата на пътната мрежа в южните населени места е значително по-ниска от тази в северната половина на общината
- По-голяма част от общинските пътища е с трайна настилка , но тя е износена и наличните габарити, укрепителни и защитни съоръжения в повечето случаи не отговаря на съвременните изисквания
- Наложителна е реконструкцията на третокласния път Тетевен – Гложене – Ябланица и редица четвъртокласни пътища с прилежащите съоръжения към тях
- Съществува добър потенциал за развитие на материалната база, която в основни линии се нуждае от обновление и модернизация;
- Използването преди всичко на автомобилен транспорт за всички видове превози, при незадоволителното състояние на четвъртокласната пътна мрежа, особено в планинските части на общината и амортизираните превозни средства, нанася вреди на околната среда.

- Единственият обществен транспорт на територията на Община Тетевен е автомобилният. Автобусният транспорт се извършва предимно от частни фирми.
- Особено наложителна е реконструкцията на третокласните пътища Тетевен – Гложене – Ябланица .
- Финансирането на реконструкцията на общинските пътища и на шестте моста по тях е осигурено чрез общинския бюджет и ПУ – гр. Ловеч.

1.6.3. Съобщителна инфраструктура

Единната съобщителна система (ЕСС) обхваща комплекс от технически съоръжения, мрежи и дейности, които осъществяват далекосъобщенията, пощенските услуги, радиоразпръскването и телевизионните предавания. Подсистемата на далекосъобщенията включва телефонните и телеграфните услуги и мрежи. Степента за развитие на телефонните съобщения се приема като обобщаващ показател за развитието на цялата подсистема на далекосъобщенията

Състоянието на телефонната система в общината е добро. Данните са както следва:

Телефонна система

Община	АТЦ-брой	Монтиран капацитет	Задействан капацитет	На фирми	На граждани
Тетевен	12	8400	7794	1066	9010
Ябланица	5	3000	2540	-	-

Телефонни постове по селища

Селища	Тел. постове на фирми	Тел. постове на граждани
<i>гр.Тетевен</i>	<i>607</i>	<i>3576</i>
<i>с.Малка Желязна</i>	<i>7</i>	<i>158</i>
<i>с.Рибарица</i>	<i>60</i>	<i>610</i>
<i>с.Черни Вит</i>	<i>43</i>	<i>360</i>
<i>с.Голям Извор</i>	<i>20</i>	<i>220</i>
<i>с.Глогово</i>	<i>8</i>	<i>153</i>
<i>с.Български Извор</i>	<i>36</i>	<i>336</i>
<i>с.Гложене</i>	<i>40</i>	<i>506</i>
<i>с.Васильово</i>	<i>6</i>	<i>144</i>
<i>с.Галата</i>	<i>15</i>	<i>439</i>
<i>с.Дивчовото</i>	<i>-</i>	<i>-</i>
<i>с.Градешница</i>	<i>13</i>	<i>259</i>
<i>с.Бабинци</i>	<i>-</i>	<i>-</i>

Необходимо е да се извърши монтаж на ЦАТЦ в с.Дивчовото и с.Бабинци и да се въведе система за детайлизирано таксуване в АТЦ-Тетевен

Във всички села има изградени местни радиотранслационни възли, чието поддържане не е икономически изгодно. На територията на общината има покритие с качествен сигнал от националните радиопредаватели, както на моно , така и на УКВ програми. Има покритие с качествен сигнал на националните телевизионни канали, както и изградена система за кабелна телевизия, която предлага около 30 програми. Съществува достъп до модерни комуникации – Интернет и електронна поща.

В края на 1997г. в общи линии е завършен проектът ДОН – за изграждане на цифрова насложена мрежа и е изградена основната цифрова телекомуникационна структура на страната. За областта това се изразява в свързването на гр.Ловеч към западния кабелен оптичен пръстен на страната и осигуряване цифрова свързаност към цифрова телефонна централа – гр.Плевен.

Увеличени са входящите и изходящи междуселищни връзки на възловите централи в гр.Ловеч, Троян, Тетевен, Ябланица, Луковит, Угърчин и Летница – съответно към главните централи в гр.Велико Търново и гр.Плевен.

Предвижда се доизграждане на регионален оптичен пръстен Троян-Тетевен-Ябланица.

Изводи :

- Развитието на системата и качеството на връзките са на относително добро равнище
- Почти всички населени места в общината са включени в националната система за автоматично телефонно избиране
- Съществуват проблеми с навременните пощенски услуги в някои по-малки населени места
- Не всички населени места са покрити с качествен радио-телевизионен сигнал

1.6.4.Електроснабдяване

Електроенергийната система в Ловешка област се осигурява от електроразпределение – клон Ловеч, чрез четири електроразпределителни района – Ловеч, Троян, Луковит и Тетевен.Нейното развитие е тясно свързано с това на националната система; с развитието на туризма, промишлеността и комунално-битовия сектор.

Подстанция “Тетевен” е основния източник за осигуряване на потреблението на електроенергия . В подстанцията са монтирани два трансформатора . Тя се захранва двустранно чрез електропроводи 110 кв., а трансформацията на напрежението е 110/20 кв.

Два електропровода 110 кв. и сечение АС 185 кв.мм свързват подстанция Тетевен с подстанциите в Златна Панега и Ботевград, а чрез тях – с общоенергийната мрежа на страната.

Територията на селищната система се захранва чрез разпределителна мрежа средно напрежение /СН/, като основните изводи излизат от подстанция”Тетевен”.

Гъстотата на разпределителната мрежа СН е над средната за страната – т.е.добре развита и осигурява захранването на всички населени места посредством трансформаторни постове 20/0.4 кв.Общината не разполага с необходимите трансформаторни постове, съответстващи на нуждите на потребителите.

Уличното осветление се осъществява с неефективни и икономически неизгодни осветителни тела.

На територията на областта се намират и три ВЕЦ. Водният баланс определя производството им , което е недостатъчно за осигуряване потребностите на района.

Наименование	Инстал.мощност /квч/	Производство за 1 година при пълен капацитет
Черни Вит	360	3154
Бели Вит	220	1927
Лисец	70	630

Правят се проучвания за изграждане на допълнителни малки ВЕЦ на територията на общината., които частично ще решат проблема с електроснабдяването, а и ще използват ефективно наличните водни ресурси.

Изводи:

- Гъстотата на разпределителната мрежа СН е над средната за страната – т.е. добре развита и осигурява захранването на всички населени места
- Предстои реализирането на редица проекти, които да подобрят ефективността на електрозахранването във всички селища на общината.

2. **ОБОБЩЕН S.W.O.T – АНАЛИЗ**

СИЛНИ СТРАНИ	СЛАБИ СТРАНИ
<ol style="list-style-type: none"> 1. Благоприятни физико-географски условия : климат, местоположение, природни ресурси, богато биоразнообразие. 2. Защитени територии от национално и международно значение. 3. Богато културно - историческо наследство и традиции. 4. Благоприятни условия за развитие на туризма и спорта. 5. Развита дърводобивна и дървопреработваща промишленост. 6. Действащи структури за подпомагане на малкия и среден бизнес. 7. Ефективна система за социална защита и социални услуги. 8. Наличие на добра училищна структура с перспективни специалности. 	<ol style="list-style-type: none"> 1. Лошо състояние и липса на елементи от инженерната инфраструктура. 2. Липса на устройствено планиране. 3. Недостатъчни инвестиции. 4. Замиращо земеделие. 5. Недостиг на квалифицирани специалисти. 6. Слаба координация между организациите.
ВЪЗМОЖНОСТИ	ЗАПЛАХИ
<ol style="list-style-type: none"> 1. Подобряване на инвестиционния климат в България. 2. Насърчителна държавна политика по отношение на туризма, бизнеса и земеделието. 3. Присъединяване към ЕС и използване на фондовете. 4. Различни форми на съвместно финансиране и сътрудничество. 5. Ускоряване на процеса за децентрализация. 	<ol style="list-style-type: none"> 1. Демографски срив. 2. Чести промени в нормативната уредба. 3. Зависимост от централно бюджетно финансиране. 4. Засилен конкурентен натиск върху малкия и среден бизнес след присъединяването към ЕС 5. Стихийност в развитието на туризма. 6. Глобализация.

3. СТРАТЕГИЯ ЗА РАЗВИТИЕ НА ОБЩИНА ТЕТЕВЕН

3.1. ВИЗИЯ ЗА РАЗВИТИЕ НА ОБЩИНАТА

Визията е консолидирана, обобщена представа/желание на една общност за стандарта на живот и качествата на средата, която тази общност изгражда, поддържа и обитава. Хората възприемат уникалните природни дадености като важна предпоставка за икономическото възраждане. Същевременно те осъзнават, че тези богатства трябва да се използват по един ефективен и разумен начин, съобразен с основните принципи на устойчивото развитие. В своите мечти хората виждат община Тетевен като:

**ЕВРОПЕЙСКИ ТУРИСТИЧЕСКИ И КУЛТУРЕН ЦЕНТЪР,
СЪЧЕТАЛ ДИВНАТА КРАСОТА НА ПЛАНИНАТА,
БОГАТОТО ИСТОРИЧЕСКО НАСЛЕДСТВО И ТРАДИЦИИТЕ,
С ВИСОК ЖИЗНЕН СТАНДАРТ.**

Въз основа на тази ВИЗИЯ и на резултатите от подробния и задълбочен анализ на съществуващото положение бяха формулирани и главните стратегически цели за развитието на Общината за периода 2007 – 2013 г. Търсено е съчетаване на целите на икономическото и социалното развитие с тези за запазване и подобряване качеството на околната среда..

3.2. СТРАТЕГИЧЕСКИ ЦЕЛИ ЗА РАЗВИТИЕ НА ОБЩИНАТА

**ПОСТИГАНЕ УСТОЙЧИВО ИКОНОМИЧЕСКО РАЗВИТИЕ
ПРИ ЩАДЯЩО ИЗПОЛЗВАНЕ НА МЕСТНИТЕ РЕСУРСИ**

**ОСИГУРЯВАНЕ КАЧЕСТВО НА ЖИВОТ, СЪОТВЕТСТВАЩ
НА СТАНДАРТИТЕ НА ЕВРОПЕЙСКИЯ СЪЮЗ**

Приоритетите представляват обобщени насоки за развитие на общината. Чрез приоритетите се акцентира на жизнеспособното и работещото, балансира се между изгодите и заплахите за максимализиране на публичната ползност и се трасират пътищата за възможно най-ефективно развитие на общината.

4.ПРИОРИТЕТИ, ЦЕЛИ И МЕРКИ НА ОБЩИМСКИЯ ПЛАН ЗА РАЗВИТИЕ ДО 2013 Г.

Реализацията на основните цели е невъзможна без конкретизация на няколко нива – приоритетни сектори, специфични цели към развитието на тези сектори, мерки/програми към всяка от целите и конкретни проекти или проектни идеи за прилагане на всяка от мерките.

ПРИОРИТЕТ 1 - Развитие на конкурентноспособна общинска икономика, основана на знанието и иновациите

ЦЕЛ 1 - Стимулиране на предприемачеството и МСБ

- М.1.Насърчаване развитието на устойчиви местни производства**
- М.2.Насърчаване внедряването на иновации**
- М.3.Насърчаване въвеждането на успешни практики в бизнеса**
- М.4.Подкрепа на междуфирменото сътрудничество, създаване на кълъстери и мрежи**
- М.5 Запазване и развитие на художествените занаяти**
- М.6.Повишаване информираността на бизнеса за намеренията на местната власт**

ЦЕЛ 2 - Развитие на конкурентно земеделие и горско стопанство

- М.1.Насърчаване развитието на традиционни, алтернативни и екологосъобразни земеделски производства**
- М.2.Подкрепа въвеждането на научно обслужване в земеделието**
- М.3.Изграждане система на комплексно обслужване на земеделските производители**
- М.4. Постигане устойчиво и многофункционално стопанисване на горите**

ЦЕЛ 3 - създаване на благоприятна среда за инвестиции

- М.1.Усъвършенстване политиката на общината за привличане на инвестиции**
- М.2.Развитие на публично частното партньорство**
- М.3.Разработване на механизми за поощряване на дългосрочни инвестиции**

ПРИОРИТЕТ 2 - Развитие на туризма при запазване качеството на околната среда

ЦЕЛ 1- Превръщане на общината в търсена туристическа дестинация

- М.1.Осигуряване високо качество на услугите**
- М.2.Съхраняване идентичността и устойчиво използване на културно-историческото наследство**

M.3. Развитие на съществуващите и създаване на нови и комплексни туристически продукти
M.4. Непрекъснат маркетинг и реклама на региона

ЦЕЛ 2 - Подобряване облика на населените места

M.1. Подобряване жизненото пространство в населените места и реконструкция на зелената система в селищата на общината
M.2. Стимулиране на гражданската инициатива

ПРИОРИТЕТ 3 - Доизграждане и модернизирание на инфраструктурата

ЦЕЛ 1 - Развитие и модернизация на транспортно-комуникативната инфраструктура

M.1. Реконструкция и модернизация на транспортната инфраструктура между селищата в общината и съседните общини.
M.2. Благоустройство и доизграждане на селищната транспортна и пешеходна инфраструктура
M.3. Развитие на комуникационната и информационна инфраструктура

ЦЕЛ 2 - Развитие на водоснабдителната и канализационна инфраструктура

M.1. Изграждане на нови водоизточници и пречиствателни станции за питейни води
M.2. Изграждане и реконструкция на водопреносните системи в селищата на общината
M.3. Изграждане канализационни мрежи за отпадни води, колектори и ПСОВ

ЦЕЛ 3 - Изграждане и подобряване на екологичната инфраструктура

M.1. Опазване и щадящо използване на природните ресурси – земя, гори, повърхностни и подземни води
M.2. Съвременен третиране на отпадъците

ЦЕЛ 4 - Подобряване на социалната инфраструктура

M.1. Обновяване, подобряване и осъвременяване на инфраструктурата за социални и обществени дейности
M.2. Изграждане на достъпна среда

ПРИОРИТЕТ 4 - Развитие на човешките ресурси и социалните дейности

ЦЕЛ 1 - Развитие на работната сила в съответствие с потребностите на пазара на труда

M.1. Непрекъснато професионално обучение и преквалификация

M.2.Адаптирана образователна структура

ЦЕЛ 2 - Укрепване на административния капацитет и подобряване на административните услуги

M.1.Изграждане капацитет на местната общност за усвояване на структурните фондове

M.2.Създаване условия за разширяване и подобряване на административното обслужване

ЦЕЛ 3 - Запазване духовният облик и културните ценности

M.1.Създаване на благоприятна среда за развитие на култура,изкуство,спорт,отговарящи на потребностите на общността

M.2.Детски и младежки дейности

ЦЕЛ 4 - Подобряване на здравните и социални услуги

M.1.Подобряване качеството на здравните услуги

M.2.Разширяване обема и подобряване качеството на социалните услуги

5.ИНДИКАТИВНА ФИНАНСОВА ТАБЛИЦА

Финансова таблица на Плана за развитие на Община - Тетевен за периода 2007 - 2013 год.												
Приоритет/ Мярка/ Година	Общо финан- сиране хил.€	Национално съфинансиране						Европейски съюз			Друго безвъзмездно финансиране	Привлечени средства от заеми
		общо хил.€	Държавно				Частни търговски дружества	Структурни фондове				
			общо хил.€	Републикан ски бюджет	Общински бюджет	Държавни търговски дружества		Общо хил.€	Структу рни фондове	Кохезио нен фонд		
ПРИОРИТЕТ 1 - Развитие на конкурентноспособна общинска икономика, основана на знанието и иновациите												
М.1.Насърчаване развитието на устойчиви местни производства												
2007	72	57	22	0	22	0	35	15	15	0	0	0
2008	72	57	22	0	22	0	35	15	15	0	0	0
2009	71	56	21	0	21	0	35	15	15	0	0	0
2010	71	56	21	0	21	0	35	15	15	0	0	0
2011	70	55	20	0	20	0	35	15	15	0	0	0
2012	70	55	20	0	20	0	35	15	15	0	0	0
2013	74	59	24	0	24	0	35	15	15	0	0	0
	500	395	150	0	150	0	245	105	105	0	0	0
М.2.Насърчаване внедряването на иновации												
2007	29	14	8	0	8	0	6	15	15	0	0	0
2008	21	11	7	0	7	0	4	10	10	0	0	0
2009	0	0	0	0	0	0	0	0	0	0	0	0
2010	0	0	0	0	0	0	0	0	0	0	0	0

2011	0	0	0	0	0	0	0	0	0	0	0	0
2012	0	0	0	0	0	0	0	0	0	0	0	0
2013	0	0	0	0	0	0	0	0	0	0	0	0
	50	25	25	0	15	0	10	25	25	0	0	0
М.3.Насърчаване въвеждането на успешни практики в бизнеса												
2007	28	23	8	0	8	0	15	5	5	0	0	0
2008	22	17	7	0	7	0	10	5	5	0	0	0
2009	0	0	0	0	0	0	0	0	0	0	0	0
2010	0	0	0	0	0	0	0	0	0	0	0	0
2011	0	0	0	0	0	0	0	0	0	0	0	0
2012	0	0	0	0	0	0	0	0	0	0	0	0
2013	0	0	0	0	0	0	0	0	0	0	0	0
	50	40	15	0	15	0	25	10	10	0	0	0
М.4.Подкрепа на междуфирменото сътрудничество, създаване на кълъстери и мрежи												
2007	51	40	15	0	15	0	25	11	11	0	0	0
2008	50	40	15	0	15	0	25	10	10	0	0	0
2009	49	39	15	0	15	0	24	10	10	0	0	0
2010	0	0	0	0	0	0	0	0	0	0	0	0
2011	0	0	0	0	0	0	0	0	0	0	0	0
2012	0	0	0	0	0	0	0	0	0	0	0	0
2013	0	0	0	0	0	0	0	0	0	0	0	0
	150	119	45	0	45	0	74	31	31	0	0	0
М.5 Запазване и развитие на художествените занаяти												
2007	9	5	3	0	3	0	2	4	4	0	0	0

2008	8	4	2	0	2	0	2	4	4	0	0	0
2009	8	4	2	0	2	0	2	4	4	0	0	0
2010	7	3	2	0	2	0	1	4	4	0	0	0
2011	6	3	2	0	2	0	1	3	3	0	0	0
2012	6	3	2	0	2	0	1	3	3	0	0	0
2013	6	3	2	0	2	0	1	3	3	0	0	0
	50	25	15	0	15	0	10	25	25	0	0	0
М.6.Повишаване информираността на бизнеса за намеренията на местната власт												
2007	6	4	2	2	2	0	2	2	2	0	0	0
2008	6	4	2	2	2	0	2	2	2	0	0	0
2009	5	3	1	1	1	0	2	2	2	0	0	0
2010	4	2	1	1	1	0	1	2	2	0	0	0
2011	3	2	1	1	1	0	1	1	1	0	0	0
2012	3	2	1	1	1	0	1	1	1	0	0	0
2013	3	2	1	1	1	0	1	1	1	0	0	0
	30	19	9	9	9	0	10	11	11	0	0	0
М.7.Насърчаване развитието на традиционни, алтернативни и екологосъобразни земеделски производства												
2007	277	127	27	0	27	0	100	150	150	0	0	0
2008	277	127	27	0	27	0	100	150	150	0	0	0
2009	277	127	27	0	27	0	100	150	150	0	0	0
2010	50	25	5	0	5	0	20	25	25	0	0	0
2011	50	25	5	0	5	0	20	25	25	0	0	0
2012	50	25	5	0	5	0	20	25	25	0	0	0
2013	44	19	4	0	4	0	15	25	25	0	0	0

	1025	475	100	0	100	0	375	550	550	0	0	0
М.8. Подкрепа въвеждането на научно обслужване в земеделието												
2007	14	8	4	0	4	0	4	6	6	0	0	0
2008	11	6	3	0	3	0	3	5	5	0	0	0
2009	0	0	0	0	0	0	0	0	0	0	0	0
2010	0	0	0	0	0	0	0	0	0	0	0	0
2011	0	0	0	0	0	0	0	0	0	0	0	0
2012	0	0	0	0	0	0	0	0	0	0	0	0
2013	0	0	0	0	0	0	0	0	0	0	0	0
	25	14	7	0	7	0	7	11	11	0	0	0
М.9. Изграждане система на комплексно обслужване на земеделските производители												
2007	7	4	2	1	1	0	2	3	3	0	0	0
2008	3	1	0	0	0	0	1	2	2	0	0	0
2009	0	0	0	0	0	0	0	0	0	0	0	0
2010	0	0	0	0	0	0	0	0	0	0	0	0
2011	0	0	0	0	0	0	0	0	0	0	0	0
2012	0	0	0	0	0	0	0	0	0	0	0	0
2013	0	0	0	0	0	0	0	0	0	0	0	0
	10	5	2	1	1	0	3	5	5	0	0	0
М.10. Постигане устойчиво и многофункционално стопанисване на горите												
2007	96	76	70	43	27	0	6	20	20	0	0	0
2008	66	46	40	13	27	0	6	20	20	0	0	0
2009	51	36	30	13	17	0	6	15	15	0	0	0

2010	47	32	29	13	16	0	3	15	15	0	0	0
2011	47	32	29	13	16	0	3	15	15	0	0	0
2012	47	32	29	13	16	0	3	15	15	0	0	0
2013	46	31	28	12	16	0	3	15	15	0	0	0
	400	285	255	120	135	0	30	115	115	0	0	0
М.11.Усъвършенстван е политиката на общината за привличане на инвестиции												
2007	54	19	19	3	16	0	0	35	35	0	0	0
2008	54	19	19	3	16	0	0	35	35	0	0	0
2009	54	19	19	3	16	0	0	35	35	0	0	0
2010	38	13	13	1	12	0	0	25	25	0	0	0
2011	0	0	0	0	0	0	0	0	0	0	0	0
2012	0	0	0	0	0	0	0	0	0	0	0	0
2013	0	0	0	0	0	0	0	0	0	0	0	0
	200	70	70	10	60	0	0	130	130	0	0	0
М.12.Развитие на публично частното партньорство												
2007	16	16	7	2	5	0	9	0	0	0	0	0
2008	15	15	7	2	5	0	8	0	0	0	0	0
2009	14	14	6	2	4	0	8	0	0	0	0	0
2010	0	0	0	0	0	0	0	0	0	0	0	0
2011	0	0	0	0	0	0	0	0	0	0	0	0
2012	0	0	0	0	0	0	0	0	0	0	0	0
2013	0	0	0	0	0	0	0	0	0	0	0	0
	45	45	20	6	14	0	25	0	0	0	0	0
М.13.Разработване на механизми за поощряване на дългосрочни инвестиции												

2007	7	7	2	0	2	0	5	0	0	0	0	0
2008	7	7	2	0	2	0	5	0	0	0	0	0
2009	6	6	2	0	2	0	4	0	0	0	0	0
2010	0	0	0	0	0	0	0	0	0	0	0	0
2011	0	0	0	0	0	0	0	0	0	0	0	0
2012	0	0	0	0	0	0	0	0	0	0	0	0
2013	0	0	0	0	0	0	0	0	0	0	0	0
	20	20	6	0	6	0	14	0	0	0	0	0
<u>ПРИОРИТЕТ 2</u>												
- Развитие на туризма при запазване качеството на околната среда												
М.1.Осигуряване високо качество на услугите												
2007	18	9	5	0	5	0	4	9	9	0	0	0
2008	16	8	5	0	5	0	3	8	8	0	0	0
2009	16	8	5	0	5	0	3	8	8	0	0	0
2010	0	0	0	0	0	0	0	0	0	0	0	0
2011	0	0	0	0	0	0	0	0	0	0	0	0
2012	0	0	0	0	0	0	0	0	0	0	0	0
2013	0	0	0	0	0	0	0	0	0	0	0	0
	50	25	15	0	15	0	10	25	25	0	0	0
М.2.Съхраняване идентичността и устойчиво използване на културно-историческото наследство												
2007	112	65	65	31	34	0	0	47	47	0	0	0
2008	111	64	64	31	33	0	0	47	47	0	0	0
2009	110	64	64	31	33	0	0	46	46	0	0	0
2010	110	64	64	31	33	0	0	46	46	0	0	0

2011	110	64	64	31	33	0	0	46	46	0	0	0
2012	110	64	64	31	33	0	0	46	46	0	0	0
2013	109	63	63	30	33	0	0	46	46	0	0	0
	772	448	448	216	232	0	0	324	324	0	0	0
М.3.Развитие на съществуващите и създаване на нови комплекси и туристически продукти												
2007	295	175	80	0	80	0	95	120	120	0	0	0
2008	295	175	80	0	80	0	95	120	120	0	0	0
2009	295	175	80	0	80	0	95	120	120	0	0	0
2010	138	93	60	0	60	0	33	45	45	0	0	0
2011	137	92	60	0	60	0	32	45	45	0	0	0
2012	0	0	0	0	0	0	0	0	0	0	0	0
2013	0	0	0	0	0	0	0	0	0	0	0	0
	1100	650	300	0	300	0	350	450	450	0	0	0
М.4.Непрекъснат маркетинг и реклама на региона												
2007	9	5	3	0	3	0	2	4	4	0	0	0
2008	8	4	2	0	2	0	2	4	4	0	0	0
2009	8	4	2	0	2	0	2	4	4	0	0	0
2010	7	3	2	0	2	0	1	4	4	0	0	0
2011	6	3	2	0	2	0	1	3	3	0	0	0
2012	6	3	2	0	2	0	1	3	3	0	0	0
2013	6	3	2	0	2	0	1	3	3	0	0	0
	50	25	15	0	15	0	10	25	25	0	0	0
М.5.Подобряване жизненото пространство в населените места и реконструкция на зелената система в												

селищата на общината												
2007	501	272	243	93	150	0	29	229	229	0	0	0
2008	501	272	243	93	150	0	29	229	229	0	0	0
2009	501	272	243	93	150	0	29	229	229	0	0	0
2010	501	272	243	93	150	0	29	229	229	0	0	0
2011	499	271	243	93	150	0	28	228	228	0	0	0
2012	499	271	243	93	150	0	28	228	228	0	0	0
2013	498	270	242	92	150	0	28	228	228	0	0	0
	3500	1900	1700	650	1050	0	200	1600	1600	0	0	0
М.6.Стимулиране на гражданската инициатива										0		
2007	9	5	3	0	3	0	2	4	4	0	0	0
2008	8	4	2	0	2	0	2	4	4	0	0	0
2009	8	4	2	0	2	0	2	4	4	0	0	0
2010	7	3	2	0	2	0	1	4	4	0	0	0
2011	6	3	2	0	2	0	1	3	3	0	0	0
2012	6	3	2	0	2	0	1	3	3	0	0	0
2013	6	3	2	0	2	0	1	3	3	0	0	0
	50	25	15	0	15	0	10	25	25	0	0	0
<u>ПРИОРИТЕТ 3</u> - Доизграждане и модернизиране на инфраструктурата												
М.1.Реконструкция и модернизация на транспортната инфраструктура между селищата в общината и съседните												

общини.												
2007	1000	800	800	500	300	0	0	200	0	200	0	0
2008	1000	800	800	500	300	0	0	200	0	200	0	0
2009	1000	800	800	500	300	0	0	200	0	200	0	0
2010	0	0	0	0	0	0	0	0	0	0	0	0
2011	0	0	0	0	0	0	0	0	0	0	0	0
2012	0	0	0	0	0	0	0	0	0	0	0	0
2013	0	0	0	0	0	0	0	0	0	0	0	0
	3000	2400	2400	1500	900	0	0	600	0	600	0	0
М.2. Благоустройство и доизграждане на селищната транспортна и пешеходна инфраструктура												
2007	2000	1100	1100	500	600	0	0	900	0	900	0	0
2008	2000	1100	1100	500	600	0	0	900	0	900	0	0
2009	2000	1100	1100	500	600	0	0	900	0	900	0	0
2010	0	0	0	0	0	0	0	0	0	0	0	0
2011	0	0	0	0	0	0	0	0	0	0	0	0
2012	0	0	0	0	0	0	0	0	0	0	0	0
2013	0	0	0	0	0	0	0	0	0	0	0	0
	6000	3300	3300	1500	1800	0	0	2700	0	2700	0	0
М.3. Развитие на комуникационната и информационна инфраструктура												
2007	135	60	60	20	40	0	0	75	0	75	0	0
2008	135	60	60	20	40	0	0	75	0	75	0	0

2009	135	60	60	20	40	0	0	75	0	75	0	0
2010	0	0	0	0	0	0	0	0	0	0	0	0
2011	0	0	0	0	0	0	0	0	0	0	0	0
2012	0	0	0	0	0	0	0	0	0	0	0	0
2013	0	0	0	0	0	0	0	0	0	0	0	0
	400	180	180	60	120	0	0	220	0	220	0	0
М.4 Изграждане на нови водоизточници и пречиствателни станции за питейни води												
2007	2000	1200	1200	600	600	0	0	800	0	800	0	0
2008	2000	1200	1200	600	600	0	0	800	0	800	0	0
2009	2000	1200	1200	600	600	0	0	800	0	800	0	0
2010	0	0	0	0	0	0	0	0	0	0	0	0
2011	0	0	0	0	0	0	0	0	0	0	0	0
2012	0	0	0	0	0	0	0	0	0	0	0	0
2013	0	0	0	0	0	0	0	0	0	0	0	0
	6000	3600	3600	1800	1800	0	0	2400	0	2400	0	0
М.5.Изграждане и реконструкция на водопреносните системи в селищата на общината												
2007	1430	715	715	286	429	0	0	715	0	715	0	0
2008	1430	715	715	286	429	0	0	715	0	715	0	0
2009	1429	715	715	286	429	0	0	714	0	714	0	0
2010	1429	715	715	286	429	0	0	714	0	714	0	0
2011	1428	714	714	286	428	0	0	714	0	714	0	0
2012	1427	713	713	285	428	0	0	714	0	714	0	0
2013	1427	713	713	285	428	0	0	714	0	714	0	0
	10000	5000	5000	2000	3000	0	0	5000	0	5000	0	0

М.6.Изграждане канализационни мрежи за отпадни води, колектори и ПСОВ												
2007	9500	5500	5500	2500	3000	0	0	4000	0	4000	0	0
2008	9500	5500	5500	2500	3000	0	0	4000	0	4000	0	0
2009	9500	5500	5500	2500	3000	0	0	4000	0	4000	0	0
2010	2875	1375	1375	625	750	0	0	1500	0	1500	0	0
2011	2875	1375	1375	625	750	0	0	1500	0	1500	0	0
2012	2875	1375	1375	625	750	0	0	1500	0	1500	0	0
2013	2875	1375	1375	625	750	0	0	1500	0	1500	0	0
	40000	22000	22000	10000	12000	0	0	18000	0	18000	0	0
М.7.Опазване и щадящо използване на природните ресурси – земя, гори, повърхностни и подземни води												
2007	30	11	11	2	9	0	0	19	19	0	0	0
2008	30	11	11	2	9	0	0	19	19	0	0	0
2009	30	11	11	2	9	0	0	19	19	0	0	0
2010	29	10	10	1	9	0	0	19	19	0	0	0
2011	28	10	10	1	9	0	0	18	18	0	0	0
2012	27	9	9	1	8	0	0	18	18	0	0	0
2013	26	8	8	1	7	0	0	18	18	0	0	0
	200	70	70	10	60	0	0	130	130	0	0	0
М.8.Съвременно третиране на отпадъците												
2007	1180	830	830	630	200	0	0	350	0	350	0	0
2008	1060	810	810	410	400	0	0	250	0	250	0	0
2009	460	210	210	0	210	0	0	250	0	250	0	0
2010	0	0	0	0	0	0	0	0	0	0	0	0
2011	0	0	0	0	0	0	0	0	0	0	0	0

2012	0	0	0	0	0	0	0	0	0	0	0	0
2013	0	0	0	0	0	0	0	0	0	0	0	0
	2700	1850	1850	1040	810	0	0	850	0	850	0	0
М.9.Обновяване, подобряване и осъвременяване на инфраструктурата за социални и обществени дейности												
2007	2000	1500	1000	500	500	0	500	500	200	300	0	0
2008	2000	1500	1000	500	500	0	500	500	200	300	0	0
2009	2000	1500	1000	500	500	0	500	500	200	300	0	0
2010	1000	750	750	375	375	0	0	250	250	0	0	0
2011	1000	750	750	375	375	0	0	250	250	0	0	0
2012	1000	750	750	375	375	0	0	250	250	0	0	0
2013	1000	750	750	375	375	0	0	250	250	0	0	0
	10000	7500	6000	3000	3000	0	1500	2500	1600	900	0	0
М.10.Изграждане на достъпна среда												
2007	35	35	35	25	10	0	0	0	0	0	0	0
2008	35	35	35	25	10	0	0	0	0	0	0	0
2009	30	30	30	20	10	0	0	0	0	0	0	0
2010	0	0	0	0	0	0	0	0	0	0	0	0
2011	0	0	0	0	0	0	0	0	0	0	0	0
2012	0	0	0	0	0	0	0	0	0	0	0	0
2013	0	0	0	0	0	0	0	0	0	0	0	0
	100	100	100	75	30	0	0	0	0	0	0	0
<u>ПРИОРИТЕТ 4</u> - Развитие на човешките ресурси и социални дейности												

М.1.Непрекъснато професионално обучение и преквалификация												
2007	14	10	9	5	4	0	1	4	4	0	0	0
2008	13	10	9	5	4	0	1	3	3	0	0	0
2009	13	10	9	5	4	0	1	3	3	0	0	0
2010	13	10	9	5	4	0	1	3	3	0	0	0
2011	12	9	9	5	4	0	0	3	3	0	0	0
2012	12	9	9	5	4	0	0	3	3	0	0	0
2013	10	7	7	4	3	0	0	3	3	0	0	0
	85	63	59	34	25	0	4	22	22	0	0	0
М.2.Адаптирана образователна структура												
2007	172	124	124	72	52	0	0	48	48	0	0	0
2008	172	124	124	72	52	0	0	48	48	0	0	0
2009	172	124	124	72	52	0	0	48	48	0	0	0
2010	172	124	124	72	52	0	0	48	48	0	0	0
2011	172	124	124	72	52	0	0	48	48	0	0	0
2012	170	122	122	72	50	0	0	48	48	0	0	0
2013	170	122	122	72	50	0	0	48	48	0	0	0
	1200	864	864	504	360	0	0	336	336	0	0	0
М.3.Изграждане капацитет на местната общност за усвояване на структурните фондове												
2007	7	4	4	2	2	0	0	3	3	0	0	0
2008	7	4	4	2	2	0	0	3	3	0	0	0
2009	7	4	4	2	2	0	0	3	3	0	0	0
2010	7	4	4	2	2	0	0	3	3	0	0	0
2011	6	3	3	1	2	0	0	3	3	0	0	0
2012	6	3	3	1	2	0	0	3	3	0	0	0

2013	5	3	3	1	2	0	0	2	2	0	0	0
	45	25	25	11	14	0	0	20	20	0	0	0
М.4.Създаване условия за разширяване и подобряване на административното обслужване												
2007	10	5	5	2	3	0	0	5	5	0	0	0
2008	10	5	5	2	3	0	0	5	5	0	0	0
2009	10	5	5	2	3	0	0	5	5	0	0	0
2010	9	4	4	1	3	0	0	5	5	0	0	0
2011	9	4	4	1	3	0	0	5	5	0	0	0
2012	7	3	3	1	2	0	0	4	4	0	0	0
2013	5	2	2	1	1	0	0	3	3	0	0	0
	60	28	28	10	18	0	0	32	32	0	0	0
М.5.Създаване на благоприятна среда за развитие на култура, изкуство, спорт, отговарящи на потребностите на общността												
2007	187	69	69	13	56	0	0	118	118	0	0	0
2008	186	69	69	13	56	0	0	117	117	0	0	0
2009	186	69	69	13	56	0	0	117	117	0	0	0
2010	186	69	69	13	56	0	0	117	117	0	0	0
2011	186	69	69	13	56	0	0	117	117	0	0	0
2012	185	68	68	13	55	0	0	117	117	0	0	0
2013	184	67	67	12	55	0	0	117	117	0	0	0
	1300	480	480	90	390	0	0	820	820	0	0	0
М.6.Детски и младежки дейности												
2007	29	17	17	8	9	0	0	12	12	0	0	0

2008	29	17	17	8	9	0	0	12	12	0	0	0
2009	29	17	17	8	9	0	0	12	12	0	0	0
2010	29	17	17	8	9	0	0	12	12	0	0	0
2011	28	16	16	8	8	0	0	12	12	0	0	0
2012	28	16	16	8	8	0	0	12	12	0	0	0
2013	28	16	16	8	8	0	0	12	12	0	0	0
	200	116	116	56	60	0	0	84	84	0	0	0
М.7.Подобряване качеството на здравните услуги												
2007	337	207	7	0	7	0	200	130	130	0	0	0
2008	337	207	7	0	7	0	200	130	130	0	0	0
2009	326	206	6	0	6	0	200	120	120	0	0	0
2010	0	0	0	0	0	0	0	0	0	0	0	0
2011	0	0	0	0	0	0	0	0	0	0	0	0
2012	0	0	0	0	0	0	0	0	0	0	0	0
2013	0	0	0	0	0	0	0	0	0	0	0	0
	1000	620	20	0	20	0	600	380	380	0	0	0
М.8.Разширяване обема и подобряване качеството на социалните услуги												
2007	73	30	30	28	2	0	0	43	43	0	0	0
2008	72	29	29	27	2	0	0	43	43	0	0	0
2009	72	29	29	27	2	0	0	43	43	0	0	0
2010	71	28	28	27	1	0	0	43	43	0	0	0
2011	71	28	28	27	1	0	0	43	43	0	0	0
2012	71	28	28	27	1	0	0	43	43	0	0	0
2013	70	28	28	27	1	0	0	42	42	0	0	0
	500	200	200	190	10	0	0	300	300	0	0	0

6.ПРИЛОЖЕНИЕ

ПРИЛОЖЕНИЕ 1

ТАБЛИЦА 1

БРОЙ НАСЕЛЕНИЕ В ЛОВЕШКА ОБЛАСТ ЗА ПЕРИОДА 1999 – 2003 г.

Община		Население към 31.12.				
		1999 г	2000 г	2001 г	2002 г	2003
BG	БЪЛГАРИЯ	8 190 876	8 149 468	7 891 095	7 845 841	7 801 273
LOV02	Априлци	4 257	4 169	4 036	3 965	3 908
LOV17	Летница	6 320	6 350	5 512	5 450	5 432
LOV18	Ловеч	63 257	62 256	61 419	60 248	59 137
LOV19	Луковит	22 206	22 082	21 192	21 035	20 944
LOV33	Тетевен	25 020	24 904	23 637	23 316	23 016
LOV34	Троян	38 537	38 135	36 952	36 388	35 900
LOV36	Угърчин	9 573	9 367	8 361	8 238	8 169
LOV38	Ябланица	7 219	7 195	6 822	6 816	6 836

ТАБЛИЦА 2**ДИНАМИКА НА ПРОДУКЦИЯТА ПО СЕКТОРИ И ОТРАСЛИ В ИКОНОМИКАТА НА ОБЩИНА ТЕТЕВЕН**

	1998 г.	1999 г.	2000 г.	2001 г.	2002 г.
ЛОВЕШКА ОБЛАСТ					
Общо	410010	399026	444103	471077	482908
Преработваща промишленост	391109	373401	418370	438246	447642
Снабдяване с електроенергия, газ и вода	4003	5242	5907	6982	8083
Строителство	14465	20065	19826	25845	27183
ТЕТЕВЕН					
Общо	22904	20960	20908	19295	21669
Процент	1	100%	100%	100%	100%
Преработваща промишленост	22057	20084	20098	18038	15952
Строителство
ОБЩЕСТВЕН СЕКТОР					
Общо	6118	3618	3164	2443	2158
Процент	26.7%	17.3%	15.1%	12.7%	9.96%
Преработваща промишленост	5446	3006	2666	2267	1996
Строителство
ЧАСТЕН СЕКТОР					
Общо	16785	17342	17744	16852	19511
Процент	73.3%	82.7%	84.8%	87.3%	90.04%
Преработваща промишленост	16610	17078	17432	15771	13956

Строителство	174	264	312	1081	5555
ОТН.ДЯЛ - %-ЛОВЕШКА ОБЛАСТ					
Общо	100,00	100,00	100,00	100,00	100,00
Преработваща промишленост	100,00	100,00	100,00	100,00	100,00
Снабдяване с електроенергия, газ и вода	100,00	100,00	100,00	100,00	100,00
Строителство	100,00	100,00	100,00	100,00	100,00
ТЕТЕВЕН					
Общо	5,59	5,25	4,71	4,10	4,49
Преработваща промишленост	5,64	5,38	4,80	4,11	3,56
Строителство	5,85	4,37	4,09	4,86	21,03

ТАБЛИЦА 3

**ДИНАМИКА НА ОБЩИНСКАТА ИКОНОМИКА ПО ПОКАЗАТЕЛИ :
 НЕТНИ ПРИХОДИ ОТ ПРОДАЖБИ, БРОЙ ЗАЕТИ ЛИЦА, ИНВЕСТИЦИИ ЗА ПЕРИОДА
 1998-2002 ГОДИНА**

НЕТНИ ПРИХОДИ ОТ ПРОДАЖБИ, БРОЙ ЗАЕТИ ЛИЦА, ИНВЕСТИЦИИ ЗА ПЕРИОДА 1998-2002 ГОДИНА	1998г.	1999г.		2000г.		2001г.		2002г.	
1.ИНДУСТРИЯ			ръст в %		ръст в %		ръст в %		ръст в %
1.1.Нетни приходи от продажби	24298	22173	-8	21606	-2,6	20664	-4	24410	18
1.2.Брой наети лица	2603	2408	-9	2402	-0,2	2139	-12	1890	-13
2.ИНВЕСТИЦИИ (разходи за придобиване) ОБЩО	905	1525	68	868	-75	1373	58	1532	11
2.1.Земя и сгради (в хил.лв.)	509	1054	107	541	-94	667	23	819	22
2.2.Машини и оборудване (в хил.лв)	396	471	18	327	-44	706	115	713	0.9
3.ТЪРГОВИЯ (нетни приходи от продажби)	10023	12687	26	16464	30	14061	-17	14204	1

ТАБЛИЦА 4 АНКЕТНО ПРОУЧВАНЕ ЗА ДИНАМИКАТА НА ОБЩИНСКАТА ИКОНОМИКА ПО СЛЕДНИТЕ ПОКАЗАТЕЛИ : БРОЙ ЗАЕТИ ЛИЦА, НЕТНИ ПРИХОДИ ОТ ПРОДАЖБИ И ВЛОЖЕНИ ФИНАНСОВИ СРЕДСТВА ЗА ИНВЕСТИЦИИ ЗА ПЕРИОДА 2002- 2006 г.

Година	Брой заети лица	ръст в %	Брой анкети рани	Нетни приходи от продажби (в хил.лв)	ръст в %	Брой анкети рани	Вложени финансови средства за инвестиции (хил.лв)					ОБЩО вложени инвестиции	ръст в %	Брой анкети рани	Брой анкети
							Земя и сгради	Брой анкети рани	Машини и оборудване	Брой анкети рани	Технология (нематериални активи)				
2002	1 920		68	22 349		48	2 583	18	1 721	29	49	4353		5	74
2003	2 078	8	64	18 824	-19	53	3 175	17	2 795	33	48	6018	38	9	74
2004	2 172	4	68	32 489	72,5	57	2 229	17	3 758	38	244	6231	4	9	74
2005	2 253	3	64	36 568	12	50	4 298	18	3 176	40	150	7624	22	11	74
2006	1 904	-18	53	37 608	2,8	41	1 074	6	4 663	25	58	5795	-31	7	74

ТАБЛИЦА 5**РАЗПРЕДЕЛЕНИЕ НА ГОРСКИЯ ФОНД ПО ЗЕМЛИЩА И
ВИД СОБСТВЕНОСТ НА ТЕРИТОРИЯТА НА ОБЩИНА ТЕТЕВЕН**

ЗЕМЛИЩЕ	ГОРСКИ ФОНД			
	ДЪРЖАВНИ дка	ОБЩИНСКИ дка	ЧАСТНИ дка	ОБЩО дка
ТЕТЕВЕН	16665	40585	10789	68039
РИБАРИЦА	92320	75944	7973	176237
ВАСИЛЪОВО	11701	22072	1717	35490
ЧЕРНИ ВИТ	11785	3946	4010	19741
ДИВЧОВОТО	30799	26427	12011	69217
ГЛОЖЕНЕ	29611	948	6137	36696
Г.ИЗВОР	9651	736	3924	14311
ГРАДЕШНИЦА	7962		6336	14298
БАБИНЦИ	2753	2275	978	6006
ГЛОГОВО	6396	2600	4315	13311
Б.ИЗВОР	1211	580	2305	4096
ГАЛАТА	4264	1171	1841	7276
М.ЖЕЛЯЗНА	1958	3085	2584	7627
ОБЩО	227056	180369	64920	472345

ТАБЛИЦА 6**КОЛИЧЕСТВО ОТСЕЧЕНА ДЪРВЕСИНА ОТ ГОРИТЕ НА
ОБЩИНА ТЕТЕВЕН ПО КАТЕГОРИИ ЗА ПЕРИОДА 1999-2004г.**

ГОДИНА	СТ.МАСА Куб.м	ЕДРА куб.м	СРЕДНА Куб.м.	ДРЕБНА Куб.м.	ДЪРВА Куб.м.	ОБЩО Куб.м.
1999 г	70829	16432	11233	5032	28519	61224
2000 г.	56062	11765	8733	1064	27725	49269
2001 г.	56722	11796	5009	988	29384	47367
2002 г.	42589	10407	4062	631	21868	36970
2003 г.	54563	13073	3518	902	31065	48559
2004 г.	55019	11428	3950	829	32823	49030

ТАБЛИЦА 7**РАЗВИТИЕ НА ДЪРВООБРАБОТВАЩАТА ПРОМИШЛЕНОСТ В ОБЩИНА**

	ЗА ПЕРИОДА 1985-1988 ГОДИНА				ЗА ПЕРИОДА 2001-2004 ГОДИНА			
	1985г.	1986г.	1987г.	1988г.	2001г.	2002г.	2003г.	2004г.
ПРЕРАБОТЕНА ДЪРВЕСИНА В КУБ.М								
1.Иглолистна	11300	12900	12400	13700	8800	8600	9000	9300
2.Широколистна	97200	93900	94700	92000	33400	31700	32000	30200
3.Дърва	84300	85800	83500	80400	10800	11000	10200	9600
4.Брои заети лица	1090	1088	1040	980	340	340	348	336

ТАБЛИЦА 8**АНКЕТНО ПРОУЧВАНЕ НА ФИРМИТЕ ПО ПОКАЗАТЕЛ
“ПРЕДМЕТ НА ДЕЙНОСТ” ЯНУАРИ 2005г.**

ПРЕДМЕТ НА ДЕЙНОСТ	БРОЙ	ОТНОСИТЕЛЕН ДЯЛ
Дърводобив	3	4%
Дървообработване	15	20.4%
Стопанисване на горите /държавно лесничейство/	3	4%
Производство на месо и месни произведения	6	8,2%
Производство на хляб и хлебни произведения	4	5.4%
Производство на алкохол	1	1.3%
Шивашко производство	4	5.4%
Производство на мебели	6	8.2%
Други промишлени производства	3	4%
Търговия	13	17.5%
Транспортни услуги	5	6.7%
Строителни услуги	3	4%
Други услуги	8	10.9%

ТАБЛИЦА 9

**СТОПАНИСВАНА ЗЕМЕДЕЛСКА ЗЕМЯ В ОБЩИНА ТЕТЕВЕН
/ПО ДАННИ НА ТСБ ГР.ЛОВЕЧ/**

СТОПАНИСВАНА С.С. ЗЕМЯ	ОБЩО ЗА ОБЩИНАТА			ОБЩЕСТВЕНИ СТОПАНСТВА			ЧАСТНИ ЗЕМ.СТОПАНСТВА		
	1998г. дка	1999г. дка	2000г. дка	1998г.дка	1999г. дка	2000г. дка	1998г. дка	1999г. дка	2000г. дка
1.Стопанисвана с.с.земя	200353	200353	197055	57853	59325	19737	142500	141028	177318
2.Обработваема земя-всичко	117905	117905	120295	276	788	36	117629	117117	120259
В т.ч. ниви	36239	36259	34062	-	-	-	36227	36255	34062
Многогодишни плодови и др.трайни насаждения	5193	5193	5193	-	-	-	5189	5134	5183
Естествени ливади	76427	76427	81014	214	699	-	76213	75728	81014
Мери и пасища	82448	82448	76760	57577	58537	19701	24871	23911	57059

ТАБЛИЦА 10**ОБРАБОТВАЕМИ ПЛОЩИ ПО КУЛТУРИ И ГРУПИ КУЛТУРИ ЗА ОБЩИНА ТЕТЕВЕН
/ПО ДАННИ НА ТСБ ГР.ЛОВЕЧ/**

КУЛТУРИ	ЧАСТНИ ЗЕМЕДЕЛСКИ СТОПАНСТВА (дка)		
	1998 год.	1999 год.	2000 год.
1.Зърнени култури	5413	4647	3775
Пшеница	2463	1560	1210
Ечемик	608	90	-
Царевица за зърно	1950	2742	2515
2.Зеленчуци, картофи	3700	1992	1270
Домати	120	180	165
Пипер	169	169	50
Картофи	1164	1169	1020
3.Фуражни култури	1634	1380	530
Царевица за силаж и зелен фураж	664	545	330
Люцерна	770	885	-
Др.многогодишни тревни фуражи	200	-	-
Естествени ливади	76427	76427	81014
4.Многогодишни плодови,ягодови и др.трайни насаждения	5193	5193	5193
Сливи	2870	2870	2870
праскови	318	318	318
Череша и вишни	159	159	159
Малини	293	293	293

Забележка : Данни за обработваемите площи по култури и групи култури за обществените стопанства не са посочени в таблицата.Посочените площи се отнасят за частните земеделски стопанства

ТАБЛИЦА 11**РАЗВИТИЕ НА ЖИВОТНОВЪДСТВОТО В ОБЩИНА ТЕТЕВЕН****БРОЙ ЖИВОТНИ В ЛИЧНИЯ СЕКТОР**

Година	Говеда всичко	В т.ч. крави	Свине всичко	В т.ч. свине майки	Овце всичко	В т.ч. овце майки	Кози всичко	В т.ч. кози майки	Птици всичко	В т.ч. коко шки	Зай ци	Коше ри
1988	1877	995	1538	148	14133	11133	4943	4121	25751	21781	X	X
1989	1822	946	1644	242	12980	10147	4811	4198	24117	21129	X	X
1990	2138	1012	1826	347	14266	10779	5290	4491	23445	19723	X	X
1991	2394	1163	2496	430	17249	11970	6105	4999	X	X	X	X
1992	2754	1451	1232	144	18060	13457	6016	4806	X	X	X	X
1993	3057	1628	1143	145	19232	14553	5978	5004	21006	16306	X	1294
1994	2745	1573	1653	100	16525	13480	5387	4584	21402	14767	X	1076
1995	2277	1308	1520	134	14634	11555	5838	4952	21910	19138	2338	970
1996	2100	1316	1122	191	14907	11217	6210	5129	21308	16374	X	902
1997	1764	1197	778	83	13810	10238	7559	5519	21782	14766	X	884
1998	1819	1330	699	75	14308	11102	7844	5723	24733	16098	1171	944
1999	2020	1386	870	107	15409	11730	8458	6583	31062	15950	1737	1022
2000	2467	1528	768	105	15338	10956	8220	6625	29598	14221	1675	1220
2001	1956	1241	751	119	13996	10356	7610	6058	23339	11074	1911	1376
2002	1855	1228	1252	115	13948	9731	7396	5694	24976	13588	1297	1119
2003	2054	1261	1723	308	14043	10221	7136	5833	30966	18903	1267	1069
2004	1810	1205	1179	270	12948	10214	7128	5916	29079	18033	1290	1290

БРОЙ ЖИВОТНИ В КООПЕРАЦИИ, ТКЗС и АПК

Година	Говеда всичко	В т.ч. крави	От тях за мляко	От тях за месо	Свине всичко	В т.ч. свине майки	Овце всичко	В т.ч. овце майки	В т.ч. дзвиски	Кози всичко	В т.ч. кози майки
1986	2403	728	728	X	70	X	24980	14765	4722	X	X
1987	2067	727	645	82	130	45	24323	14431	3907	2	X
1988	2098	848	753	95	179	57	25760	14754	4443	77	51
1989	2079	902	811	91	396	85	23329	13955	4923	134	44
1990	2663	993	903	90	368	109	22047	15114	3314	X	X
1991	1775	773	737	36	X	X	11354	10786		X	X
1995	586	141	62	343	889	105	1183	1165	X	100	98
1997	176	99	X	X	497	50	719	461	X	102	100
1998	236	118	X	X	305	44	829	467	X	X	X
1999	239	109	X	X	440	66	745	480	X	X	X
2000	155	99	X	X	528	41	757	453	X	463	X
2001	153	62	X	X	277	23	439	413	X	X	X
2004	X	X	X	X	X	X	70	X	X	X	X

ТАБЛИЦА 12**СТРУКТУРА НА НСЕЛЕНИЕТО НА ОБЩИНА ТЕТЕВЕН ПО ПОЛ, ВЪЗРАСТ И
НАСЕЛЕНИ МЕСТА**

НАСЕЛЕНО МЯСТО	ВСИЧКО	МЪЖЕ	ЖЕНИ	ПОД 7 г.	7 -14г.	14-18г.	18-57 ЖЕНИ	18-62 МЪЖЕ	НАД 57 г. ЖЕНИ	НАД 62 г. МЪЖЕ
Бълг.Извор	1317	633	684	100	102	80	352	380	189	113
Бабинци	320	175	145	32	27	24	83	114	26	13
Васильово	275	128	147	11	19	7	58	74	71	35
Галата	2566	1262	1304	223	231	173	773	830	213	123
Глогово	1693	866	827	152	162	102	469	564	157	87
Гложене	1240	620	620	65	65	50	243	367	292	158
Голям Извор	464	228	236	17	17	9	87	129	127	78
Градешница	1892	948	944	173	178	127	528	597	183	106
Дивчово	212	105	107	13	16	10	42	51	46	34
М. Желязна	166	93	73	2	5	2	8	34	62	53
Рибарица	1253	621	632	48	50	43	286	377	269	180
Тетевен	11621	5722	5899	717	847	675	3141	3614	1672	955
Черни Вит	794	403	391	36	40	30	149	218	191	130
ОБЩО	23813	11804	12009	1591	1759	1332	6219	7349	3498	2065