

РЕПУБЛИКА БЪЛГАРИЯ

**НАЦИОНАЛЕН СТРАТЕГИЧЕСКИ ПЛАН
ЗА РАЗВИТИЕ НА СЕЛСКИТЕ РАЙОНИ
(2007 –2013)**

септември 2006

Съдържание

<u>1. ОЦЕНКА НА СОЦИАЛНО-ИКОНОМИЧЕСКОТО И ЕКОЛОГИЧНО СЪСТОЯНИЕ.....</u>	<u>4</u>
1.1. ИКОНОМИЧЕСКА СИТУАЦИЯ В ЗЕМЕДЕЛИЕТО, ХРАНИТЕЛНО-ВКУСОВАТА ПРОМИШЛЕНОСТ И ГОРСКОТО СТОПАНСТВО	4
1.2. ОПАЗВАНЕ НА ОКОЛНАТА СРЕДА И УПРАВЛЕНИЕ НА ЗЕМЯТА.....	15
1.3 АНАЛИЗ НА СОЦИАЛНО-ИКОНОМИЧЕСКАТА СИТУАЦИЯ В СЕЛСКИТЕ РАЙОНИ В БЪЛГАРИЯ	23
<u>2. СТРАТЕГИЯ ЗА РАЗВИТИЕ НА СЕЛСКИТЕ РАЙОНИ НА БЪЛГАРИЯ.....</u>	<u>31</u>
2.1. Цели.....	31
<u>3. СТРАТЕГИЯ НА ПОМОЩТА ПО ОСИ И ИНДИКАТОРИ.....</u>	<u>35</u>
3.1 ЙЕРАРХИЯ НА ЦЕЛИТЕ ПО ОС 1.....	35
3.2 ЙЕРАРХИЯ НА ЦЕЛИТЕ ПО ОС 2.....	37
3.3 ЙЕРАРХИЯ НА ЦЕЛИТЕ ПО ОС 3	38
3.4 ПОДХОДЪТ ЛИДЕР	40
3.5 ПРИОРИТЕТНИ ОБЛАСТИ И ИНДИКАТОРИ	41
<u>4. ИНДИКАТИВЕН БЮДЖЕТ НА ПРОГРАМАТА ЗА РАЗВИТИЕ НА СЕЛСКИТЕ РАЙОНИ</u>	<u>43</u>
<u>5. ВЪТРЕШНА И ВЪНШНА СЪГЛАСУВАНОСТ НА ПЛАНА, КООРДИНАЦИЯ С ПОМОЩТА ПО ДРУГИТЕ ФИНАНСОВИ ИНСТРУМЕНТИ НА ОБЩНОСТТА...44</u>	
<u>6. НАЦИОНАЛНА СЕЛСКА МРЕЖА: БЮДЖЕТИ И ИЗГРАЖДАНЕ.....</u>	<u>49</u>

Списък на съкращенията

БВП	Брутен вътрешен продукт
БДС	Брутна добавена стойност
БИ	Брутни инвестиции
БП	Брутна продукция
ГРЕ	Годишна работна единица
ГПД	Горски площи за дърводобив
ГДЗ	Горска и друга залесена земя
ДЗЕУ	Добри земеделски и екологични условия
ИЗП	Използвана земеделска площ
ЕС	Европейски съюз
ЕЗФРСР	Европейски земеделски фонд за развитие на селските райони
ЕФР	Европейски фонд за рибарство
ЕФРР	Европейски фонд за регионално развитие
ЗБР	Закон за биологичното разнообразие
МЗГ	Министерство на земеделието и горите
МИГ	Местни инициативни групи
МКЗГЕ	Министерска конференция по защита на горите в Европа
МОСВ	Министерство на околната среда и водите
МСП	Малки и средни предприятия
МФ	Министерство на финансите
НАЕП	Национална агроекологична програма
НПО	Неправителствени организации
НПРЗСР	Национален план за развитие на земеделието и селските райони
НСИ	Национален статистически институт
НСРР	Национална стратегическа референтна рамка
ОИСР	Организация за икономическо сътрудничество и развитие
ОП	Организации на производителите
ОСП	Обща селскостопанска политика
ПРООН	Програма на Организацията на Обединените нации за развитие
ПРСР	Програма за развитие на селските райони
РСР	Развитие на селските райони
СЗЗ	Специални защитени зони
САПАРД	Специална програма за присъединяване в областта на земеделието и селските райони
ХВП	Хранително-вкусова промишленост

1. Оценка на социално-икономическото и екологично състояние

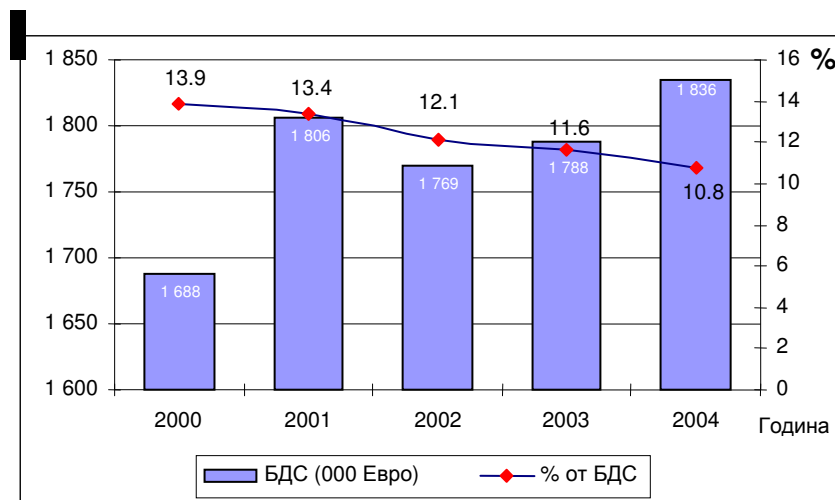
1.1. Икономическа ситуация в земеделието, хранително-вкусовата промишленост и горското стопанство

Значение на земеделието и горското стопанство за икономиката на страната

Земеделието и горското стопанство имат значителен принос към brutния вътрешен продукт, износа и заетостта в България. През 2004г. brutната добавена стойност (БДС), създадена в земеделието и горското стопанство в България възлиза на 1 835,5 милиона евро.

Делът на земеделието и горското стопанство в общата БДС, създадена от българската икономика, постоянно намалява през последното десетилетие – от 18,7% през 1998г. до 13,9% през 2000г. и до 10,8% през 2004 (фигура 1). Намаляването на дела на земеделието и горското стопанство в общата БДС се дължи на по-бавния и неравномерен растеж на сектора спрямо бързия темп на развитие на националната икономика (виж Приложение 2.1, таблица 1).

Фигура 1 Брутна добавена стойност в земеделието и горското стопанство



Източник: НСИ.

Резултатите от преброяването на земеделските стопанства от 2003г. показват, че земеделието осигурява заетост на 1,35 милиона души, от които 25% са постоянно заети в сектора. Обемът на вложеният труд от тях е 794 000 годишни работни единици (ГРЕ). По данни на НСИ за 2004г. земеделието и горското стопанство са осигурили 24,9% от общата заетост в страната.

БДС на един зает в земеделието и горското стопанство през 2004г. е 2 260 евро при 5 204 евро средно на един зает в икономиката на страната.

Използване на земеделските земи

Територията на Република България обхваща площ от 111 000 квадратни километра, от които 50,7% са земеделски земи и 33,1% горски фонд (данни за 2004г. – виж Приложение 2.1, таблица 2).

През 2004г. използваната земеделска земя (ИЗП) е 5,3 милиона хектара или 48% от територията на страната. Обработваемата земя е 3,3 милиона хектара и 70% от нея са концентрирани в три района на ниво NUTS 2 – Североизточен, Централен северен и Централен южен.

Постоянните пасища и ливади заемат 34%, а трайните насаждения 4% от ИЗП. Угарите възлизат на 0,44 милиона хектара или 13% от обработваемата земя. Временно необработваните земи възлизат на 0,45 милиона ха¹.

Съществува голяма разпокъсаност на собствеността върху земята в България. Средният размер на земеделския парцел е 0,64 хектара. Размерът на земеделските парцели варира по райони в зависимост от естествените условия и структурата на културите – от 0,26 ха в район Смолян (ниво NUTS 3) до 1,99 ха в район Добрич².

Поради разпокъсаността на собствеността върху земята 79% от ИЗП на земеделските стопанства е взета под наем/аренда. Половината от земята, обработвана от физически лица и 93% от земята, обработвана от юридически лица (кооперации и компании), са взети под наем/аренда.

Разпокъсаността на собствеността върху земята създава големи трудности пред дългосрочните инвестиции в земеделието, подобряването на земите и ефективното използване на земеделската техника. В момента са подготвят промени в законовата уредба, регламентиращи доброволната комасация на земята³. МЗГ вече изпълнява пилотни схеми за доброволна комасация.

Структура на земеделските стопанства

През 2003г. в България са функционирали 665 земеделски стопанства⁴. Мнозинството от стопанствата (96,8%) обработват до 5 ха. Тези стопанства, обаче, обхващат едва 15% от ИЗП⁵. Същевременно, 0,8% от стопанствата обработват повече от 50 ха, но те обхващат 78,5% от ИЗП (таблица 1).

Таблица 1 Разпределение на земеделските стопанства по размер на ИЗП и създаване на заетост

ИЗП	Земеделски стопанства		ИЗП		Работна сила	
	брой	%	брой	%	брой	%
Без ИЗП	10 740	1.6		0.0	21 248	1.6
По малко от 1 ха	501 744	75.4	1 925 917	6.6	944 934	70.1
От 1 ха до по-малко от 5 ха	131 821	19.8	2 419 178	8.3	290 743	21.6
От 5 ха до по-малко от 50 ха	16 147	2.4	1 910 750	6.6	41 920	3.1
50 ха или повече	5 096	0.8	22 788 952	78.5	49 263	3.7
	665 548	100	29 044 796	100	1 348 108	100

¹ Временно необработваните земи включват трайни насаждения и угари, изоставени за повече от 3 години, които се нуждаят от незначителни инвестиции за въвеждането им в сеитбо-оборот.

² Източник: МЗГ, Дирекция „Поземлени отношения“

³ Проекта за промени в Закона за собствеността и ползването на земеделските земи е внесен за одобрение на първо четене в Народното събрание. Разработват се и наредбите, които регламентиращат практическото прилагане на доброволната комасация.

⁴ Анализът в този раздел се основава на Преброяването на земеделските стопанства от 2003г., освен ако не е посочено друго.

⁵ Преброяването на земеделските стопанства не е обхванало стопанствата, чиито размер е по-малък от заложения праг. Общата ИЗП, обхваната от преброените земеделските стопанства, е 2,9 милиона ха, от които 92,1% обработваема земя, 3,7% - пасища и ливади и 3,5% - трайни насаждения.

Забележка: Преброяването от 2003г. използва следното определение за земеделско стопанство – обособена единица, произвеждаща земеделска продукция според поне един от следните критерии: а) 0.5 ха ИЗП или 0.3 ха обработваема земя; б) 0.2 ха пасища или 0.1 ха специализирани култури – зеленчуци, ягодоплодни, овошки, лозя, маточници, тютюн, хмел и др.; в) 1 крава или 1 биволица, или 2 говеда, или 2 бивола, или 1 свиня, или 5 прасета, или 5 овце-майки или 2 кози или 2 товарни животни, или 50 кокошки-носачки, или 100 пилета-бройлери, или 30 други птици, или 10 зайкини или 10 пчелни семейства или 1000 пъдпъдци или други животни – копринени буби, щрауси, ангорски кози, ангорски зайци и пр.

Източник: Дирекция „Агро-статистика”, МЗГ - Преброяване на земеделските стопанства ‘2003

Съществуват значителни разлики в размера на стопанствата, управлявани от физически и юридически лица (кооперации, еднолични търговци, дружества).

През 2003г. преобладаващият дял от стопанствата са управлявани от физически лица (658 600). Това са предимно малки стопанства, 99% от които обработват по-малко от 5 ха ИЗП.

Стопанствата, управлявани от юридически лица, наброяват 7000 (включително кооперациите). Тези стопанства обхващат повече от 70% от ИЗП на стопанствата, включени в преброяването през 2003г. и имат среден размер от 290 ха на стопанство.

Земеделските кооперации имаха основен принос към БДС в земеделието в периода на преход към пазарно стопанство, но тяхната важност намалява през последните години. През 2003г. има 2 000 кооперации, които обработват 40% от ИЗП. Проучването на структурата на стопанствата от 2005г. показва значително намаляване на броя на кооперациите (с 23%) и спад с 24% на тяхната ИЗП.

Големият брой стопанства на физически лица води до малък среден размер на българските земеделски стопанства – 1,6 икономически единици. Делът на стопанствата с размер под 1 икономическа единица е 76,4%, а 92,4% от стопанствата са с размер до 2 икономически единици. Това са стопанства, чиято продукция е предимно за собствена консумация и само малка част от продукцията им се реализира на пазара.

Стопанствата с размер между 2 и 4 икономически единици са около 32 000 или 5% от общия брой. Те обхващат 3.6% от ИЗП и имат средна площ от 3.2 ха⁶.

Наличието на значителен брой малки стопанства се дължи на различни фактори:

Първо, мнозинството от тези стопанства се поддържат с цел осигуряване на допълнителни приходи на пенсионери или на хора, заети постоянно в други отрасли на икономиката. Ето защо 55% от стопанствата (или 369 000) през 2003г. са поддържани от пенсионери. Следва да се отбележи, че земеделието, особено в селските райони, е традиционен поминък и българските семейства нерядко се стремят да произвеждат голяма част от продуктите, които консумират.

Второ, част от стопанствата се поддържат от хора, които не могат да си намерят алтернативна заетост. Броят на тези стопанства е значителен, тъй като 1/5 от всички хора, заети със земеделска дейност през 2003г., са се определили като безработни. Такива стопанства имат значителен принос за облекчаване на бремето на безработицата, но същевременно са неустойчиви и неефективни.

Трето, малките земеделски стопанства бяха изправени пред големи затруднения в периода на преход към пазарна икономика. Стопаните няха достъп до кредити и възможности за професионално обучение, а много от тях започнаха своята дейност с ограничени ресурси и знания.

Може да се очаква, че в резултат на икономическия растеж и по-големите възможности за работа и приходи в други отрасли на икономиката броят на малките земеделски стопанства ще намалее чувствително.

⁶ За целите на политиката за развитие на селските райони за полу-пазарни стопанства се считат такива, които имат размер между 2 и 4 ИЕ, покриват изискванията за плащане на единица площ и за необлагодотелствани райони, и възрастта на стопанина е под 60г. Броят на тези стопанства се изчислява на 7250 и те обхващат 1.1% от ИЗП.

Въвеждането на плащания на единица площ също може да доведе до намаляване на броя на стопанствата с по-малко от 1 ха ИЗП. Подобни тенденции вече се наблюдават. Проучването на структурата на стопанствата от 2005г. показва спад в броя на земеделските стопанства с 130 000 за периода 2003-2005г., от които 57 000 стопанства са се оттеглили изцяло от земеделска дейност, 10 000 временно са прекратили работа и 64 000 са редуцирали своя размер под минималния праг за (класифициране като) земеделско стопанство.

Работна ръка в земеделието

Общият брой на хората, извършващи земеделска дейност през 2003г. е 1,35 милиона, от които 93%, работят в стопанства с ИЗП по-малка от 5 ха и 72% в стопанства с ИЗП по-малка от 1 ха (таблица 1).

Броят на заетите на пълен работен ден в земеделието според преброяването от 2003г. е 336 300 души. Проучването на структурата на стопанствата от 2005г. показва рязък спад от 20% в броя на хората, заети в земеделски дейности. Броят на заетите на пълен работен ден се е свил още повече – с 25% и е паднал до 254 000 души.

Един от основните проблеми в земеделието е неблагоприятната възрастова структура на земеделските стопани. Според данните от преброяването на стопанствата едва 5% от собствениците на стопанства са млади хора на възраст не повече от 35 години, докато 66% от собствениците на стопанства са на възраст над 55 години.

Подобна е и структурата на работната ръка в земеделието като цяло – едва 156 800 души са на възраст до 35 години (11,6% от общия брой), като техният брой е намалял с 55 000 души в периода 2003-2005г. Масовият отлив на млади хора от земеделието е сериозен проблем, който изисква специални мерки за задържане на младите хора.

Друг основен проблем е *ниското образователно равнище* на заетите в земеделието. Проучването на работната ръка на НСИ от 2004г. показва, че 57% от заетите в земеделието са с основно или средно образование. Броят на заетите в земеделието със средно специално или висше образование е едва 4,4% (спрямо 25% средно за общата работна сила на страната).

В допълнение мнозинството от хората, заети в земеделието *нямат специализирана квалификация/образование в областта на земеделието и в областта на стопанското управление*. Едва 2% от стопаните имат средно земеделско образование и 1% имат висше или полувисше образование в областта на земеделието.

Тези данни разкриват *нуждата от създаване на система за непрекъснато професионално обучение на земеделските стопани и за подобряване на качеството и обсега на системата за съвети в земеделието*.

В момента съвети на стопаните се предоставят от Националната служба за съвети в земеделието (НССЗ). Службата има 28 областни звена и аналитична лаборатория. НССЗ предлага на земеделските производители актуална информация, специализирани съвети и консултации. Услугите, предлагани от НССЗ на земеделските стопани, са безплатни, тъй като службата се финансира от бюджета на МЗГ. Необходимо е НССЗ да подобри обсега и качеството на предлаганите услуги, както и да разработи специализирани услуги за различни целеви групи. Въвеждането на ДЗЕУ налага осигуряването на допълнителни съвети на стопаните от страна на частни и публични институции.

Достъп до кредит

Достъпът до кредит бе един от основните проблеми, възпиращи развитието и модернизацията на земеделските стопанства в България, въпреки че ситуацията в това отношение се подобри от 2004г. насам.

Растящата конкуренция между търговските банки доведе до голяма кредитна експанзия и облекчаване на кредитните условия (по-дълги периоди за погасяване, по-ниски лихвени

равнища и по-леки изисквания за залог). Банките разработиха специални кредитни продукти за малките и средни предприятия, включително за земеделските стопани. Държавен фонд „Земеделие” разработи схема за осигуряване на кредит чрез търговските банки на кандидатите по САПАРД.

Въпреки това достъпът до кредит си остава основен проблем за малките и средни земеделски производители в България, който ограничава техните инвестиции и търсенето на инвестиционна подкрепа. МЗГ и ДФЗ ще подкрепят развитието на специализирани национални кредитни схеми.

Основни сектори в земеделието

Растениевъдство

През 2004г. сектор растениевъдство има най-голям дял от 51,8% в стойността на общата земеделска продукция. На зърнените култури, зеленчуците и техническите култури се падат 80,4% от стойността на растениевъдната продукция.

Таблица 1 Структура на brutната продукция (2004)

Сектори	% от brutната продукция
<i>Култури</i>	<i>51.8</i>
Зърнени	18.3
Зеленчуци	14.4
Технически култури	8.5
<i>Животновъдство</i>	<i>31.4</i>
Млечно говедовъдство	9.5
Овце и козевъдство	4.7
Птицевъдство	4.7
Свиневъдство	4.5
<i>Услуги</i>	<i>5.5</i>
<i>Вторични не-диференцирани не-земеделски дейности</i>	<i>11.4</i>
Общо	100

Източник: Дирекция „Агростатистика”, МЗГ.

Преобладаващата част от обработваемите земи през 2004г. е използвана за производство на зърнени култури (около 1,9 милиона ха или 58%), маслодайни култури (0,6 милиона ха или 19%), технически култури (5%) и зеленчуци (4%) (Приложение 2.1, таблици 3 - 6).

Основните зърнени култури включват пшеница, царевица за зърно и ечемик. Производството на пшеница през 2004г. е 4 милиона тона, на царевица за зърно – 2.1 милиона тона. Североизточен и Централен северен райони (ниво NUTS 2) са произвели около 60% от пшеницата и ечемика, и 85% от царевицата за зърно в страната.

Слънчогледът и рапицата са основните маслодайни култури. През 2004г. производството на слънчогледово семе възлиза на 1 милион тона, от които около 70% са произведени в Североизточен и Централен северен райони.

Преброяването на земеделските стопанства от 2003г. показва, че кооперациите отглеждат около 42% от площите със зърнени култури и 47% от площите с маслодайни култури. Агро-компаниите отглеждат 17% от площите със зърнени култури и 18% от площите с маслодайни култури, а еднолични търговци отглеждат респективно 13% и 15% от площите със зърнени и маслодайни култури. Останалите площи със зърнени и маслодайни култури са в стопанствата на физически лица.

През 2004г. производството на зеленчуци възлиза на 1,6 милиона тона, от които 537 000 тона картофи, 237 000 тона домати, 86 000 тона краставици и корнишони. Около 80% от производството на зеленчуци е концентрирано в южна България. По данни от

преброяването от 2003г. 87% от зеленчуците се отглеждат в малки стопанства от физически лица.

От трайните насаждения лозята са водещи по отношение на заета площ – 129 600 ха или 61% от общата площ, заета с трайни насаждения. През 2004г. са реколтирани около 85 000 ха лозя и са добити около 351 000 тона грозде. Близко 50% от лозята се отглеждат от физически лица.

Тютюнът е важна техническа култура за България. Производството на тютюн (сурови листа) през 2004г. се оценява на 69 600 тона. Централният южен район произвежда 61% от общото количество тютюн. През 2004г. регистрираните тютюнопроизводители наброяват 62 000. Около 3/4 от тях отглеждат по-малко от 0,5 ха тютюневи насаждения, но дават 1/3 от общото количество.

Значителен дял от растениевъдната продукция произхожда от земеделски стопанства от смесен тип. Смесените стопанства произвеждат половината от кореноплодните култури, една трета от ечемика, зеленчуците и царевичата.

Биологичното растениевъдство заема обща площ от 12 300 ха в края на 2004г., което е 0,23% от ИЗП. От тази площ 11 900 ха вече са преминали нормативния преходен период и са сертифицирани (виж също Приложение 2.6).

България има голям потенциал за отглеждане на „енергийни“ култури. Биомасата (растителните остатъци), която остава всяка година след прибиране на реколтата възлиза на приблизително 4,8 до 5,2 милиона тона. Зърнените култури дават основния дял в растителните остатъци – около 3 милиона тона. Част от тази биомаса се оползотворява в животновъдството, а останалото се преорава или изгаря. Основните култури, които могат да се използват при производството на био-горива включват зърнените, техническите, маслодайните култури, зеленчуците, трайните насаждения и ливадите.

Производителността в сектор растениевъдство е ниска, поради малкия размер на стопанствата, ниската степен на механизация, недобро качество на семената/посадъчния материал, неадекватни практики по управление/обработване на земята, и т.н.

Липсата на инвестиции в земеделска техника е довела до значително увеличение на използвания труд в сектора и съответно до ниска производителност на труда. През 2004г. общият брой на тракторите в България е бил около 32 000, а на комбайните – 10 000. Голяма част от техниката е физически и морално остаряла. Ето защо, въпреки значителната подкрепа по САПАРД за модернизирание на земеделската техника, са необходими още инвестиции в тази насока в растениевъдството.

Значителни инвестиции са необходими за засаждане и презасаждане на трайни насаждения, за напояване в стопанствата и за подкрепа на прехода от конвенционално към биологично земеделие.

Животновъдство

Животновъдството има дял от 31,4% в стойността на общата земеделска продукция. През 2004г. броят на говедата е 672 000, на овцете – 1 692 000, на свинете – 931 000, на козите – 718 000 (виж Приложения 2.1 и 2.2).

Преброяването на земеделските стопанства от 2003г. регистрира голям брой стопанства, специализирани в отглеждането на преживни животни – 117 000. Тези стопанства, обаче, са *твърде малки* (имат среден размер от 0,8 икономически единици) и общо оглеждат едва 44% от говедата, 36% от овцете и 27% от козите.

Една трета от земеделските стопанства отглеждат говеда. Всяко стопанство има средно по 3 животни, от които 2 млечни крави. Около 90% от говедата са в стопанства на физически лица. Повече от 80% от кравите се отглеждат в стада с по-малко от 10 животни. Малкият размер на стопанствата, неадекватната селекция и сграден фонд предопределят ниската продуктивност на животновъдството.

Овцевъдството също си осъществява от многобройни малки стопанства. Средният брой на овцете в едно стопанство е много малък: 57% от овцете се отглеждат във ферми с по-малко от 10 животни и само 17% се отглеждат в стопанства с повече от 50 животни.

Голям брой стопанства отглеждат свине (42%), но мнозинството от тях притежават 1-2 прасета. Стопанствата с повече от 100 животни наброяват 647. Тези стопанства отглеждат 46% от свинете в страната. Свиневъдството дава над 50% от националното производство на месо.

През 2004г. селскостопанските птици наброяват 19,5 милиона, от които 88% са кокошки. Птицевъдството е концентрирано в големи стопанства (отглеждащи 93% от птиците). Промисленото производство на яйца доставя 60% от общото количество яйца.

Трябва да се отбележи, че 38% от птиците, 28% от свинете, 3% от говедата, овцете и козите се отглеждат в стопанства, които не притежават ИЗП.

Хармонизирането на националното законодателство с Европейското и въвеждането на стандартите на Общността в областта на хигиената, опазването на околната среда и хуманното отношение към животните, особено в сектори млеко- и месо- производство, изискват значителни инвестиции от българските стопани. Според експертни оценки, например, само сектор млекопроизводство се нуждае от 35 милиона евро за достигане на стандартите за качество на млякото. 81% от стопаните с млечни крави нямат инсталации за доене. Въвеждането на новото Европейско законодателство по отношение на кокошките-носачки налага инвестиции от поне 30 милиона евро в сектор птицевъдство.

Значителни инвестиции са необходими и за изглаждане на площадки да съхранение на оборския тор и за пречиствателни съоръжения за отпадните води, особено в зони с висок риск от замърсяване на водите с азот. Към май 2006г. едва 528 стопанства имат специална площадка за съхранение на оборския тор.

Хранително-вкусова промишленост

Размерът на БДС в хранително-вкусовата промишленост (ХВП) през 2004г. е 441,6 милиона евро⁷, като дялът ѝ в общия размер на БДС за страната е 2,6%. През 2004г. в ХВП са заети около 110 000 души, което представлява 3,5% от заетите лица в страната. Инвестициите в ХВП през 2004г. са 288 млн. евро, което е приблизително 7% от всички инвестиции в страната.

През 2003г. в областта на производството на хранителни продукти, напитки и тютюневи изделия функционират около 6 500 предприятия. 73% от тях са микро-, а 20% са малки предприятия. 430 предприятия (7%) имат повече от 50 служители, а от тях 63 предприятия имат повече от 100 души персонал (виж Приложение 2.3, таблица 20).

През 2004г. ХВП има дял от 15% в стойността на индустриалното производство. В периода 2001-2004 стойността на продукцията на ХВП нараства с 27,6%, докато стойността на общото индустриално производство нараства с 40,5%. За същия период стойността на продукцията от сектор месо-производство нараства с 77%, на сектор преработка на плодове и зеленчуци с 66% и на сектор млеко-преработка с 41,1%. Този растеж може да се обясни с бързото нарастване на потреблението на вътрешния пазар.

Най-важните сектори на ХВП от гледна точка на стойност на продукцията са производството на хляб и хлебни изделия (близо 25% от стойността на общата продукция и 1/3 от заетите в ХВП), производството на напитки (18% от общата стойност), месо-преработката (16% от общата стойност) и производството на тютюневи изделия (12% от общата стойност). Следват ги сектори млеко-преработка, преработка на плодове и зеленчуци, мелничарство, производство на растителни масла, всеки от които има дял от около 7% в общата стойност на продукцията на ХВП.

⁷ Анализът в този раздел се основава на данни на НСИ, освен ако не е посочено друго;

Малък брой предприятия от ХВП са специализирани в преработката на продукти от биологичното земеделие, тяхната продукция е относително малка и преработката е съсредоточена в следните направления: сушене на билки, подправки, семена, кореноплодни, плодове и зеленчуци, консервиране на плодове, плодово-зеленчукови и зеленчукови храни с ниско захарно съдържание, преработка и разфасоване на плелен мед и пчелни продукти, преработка и дестилация на етерично-маслени култури и производство на масла и козметични продукти, замразяване на плодове и зеленчуци, преработка на краве и овче мляко.

Преработвателната промишленост е важен потребител на земеделска продукция. ХВП изкупува директно повече от 75% от произведеното грозде от винени сортове, мляко, селскостопански птици и между 30 и 70% от плодовете (виж Приложение 2.1, таблица 11). Проучванията на ХВП показват, че ефективността на отрасъла страда от структурните проблеми на българското земеделие. Малкият размер на стопанствата води до ниско качество и/или големи колебания в количеството продукция, която може да бъде изкупена за преработка. Най-сериозни са проблемите в преработката на продукция от животински произход – мляко и месо – тъй като преобладаващата част от продукцията идва от много малки стопанства.

Трябва да се отбележи и негативната тенденция на значително намаляване на броя на работещите кланици и транжорните за бели и червени меса, което може да доведе до опасност след 2007г. да няма достатъчен брой кланици. (Приложение 2.3, Таблица 22).

Въпреки значителните инвестиции в модернизацията на преработвателната индустрия, подкрепени по Програма САПАРД, *ХВП все още е по-малко продуктивна от останалите отрасли на българската икономика*. БДС на един зает в ХВП през 2004г. е 4 036 евро, което е 78% от средната стойност за един зает за икономиката на страната.

Съгласно данни от емпирично социологическо изследване⁸, проведено през 2001г. в 204 предприятия на ХВП, технологичното оборудване в 54 % от тях е остаряло. В 34 % от предприятията то е на приемливо ниво и едва в 12 % - е съвременно.

Предприятията от ХВП се нуждаят от подкрепа за модернизация и за да поддържат пълно съответствие с технологичните стандарти на ЕС (Приложение 2.3, таблица 23) и да са напълно конкурентоспособни след присъединяването на страната към ЕС. Обект на подкрепа трябва да бъдат секторите, които имат значителен дял в износа на страната, както и тези с важно значение за вътрешния пазар. За тези от тях (мляко, месо, вино, плодове и зеленчуци), които имат проблеми с качеството, количеството и цените на суровините тази подкрепа трябва да се съчетае с приоритетни мерки за подобряване на конкурентоспособността на суровините сектори.

Предприятията от ХВП се нуждаят от подобряване на системата за професионално обучение и от увеличаване на броя на служителите, участващи в схеми за допълнителна квалификация. Обучението, свързано с въвеждане на стандартите на ЕС за безопасност на храните, е основен приоритет.

За суровото мляко България има преходен период до 31.12.2009 г. за пълно привеждане в съответствие с изискванията на ЕС. Това ще породи трудности и проблеми пред млекопреработвателните предприятия за периода 2007-2009г., защото те ще преработват два вида мляко - отговарящо напълно на изискванията (за целия пазар на ЕС) и неотговарящо на изискванията (само за българския пазар). Ще им бъдат необходими допълнителни инвестиции, за да се осигури разделна преработка на суровото мляко. Чрез дерогация от Регламент (ЕО) №2597/97⁹ изискванията, свързани с маслеността не се

⁸ Владимирова, Ж., Кацарски, И., Харизанова, О., Маламова, Н., Баджаков, М. & Тодоров, Т. , Предприятията от ХВП на България: конкурентоспособност в условията на институционална промяна (социологически анализ), С., "Прайм трейд" ООД, 2002г.

⁹ Регламент на Съвета (ЕО) № 2597/97 от 18 декември 1997 г., предвиждащ допълнителни правила за общата организация на пазара на мляко и млечни продукти по отношение на млякото за пиене (ОВ L 351, 23.12.1997 г., стр. 13)

прилагат за млякото за пиене, произведено в България до 30 април 2009г¹⁰. Тази дерогация ще изисква инвестиции от страна на преработвателните предприятия за да приведат технологията си на производство на мляко за пиене в съответствие с Регламент №2597/97.

Необходими са инвестиции в преработвателните предприятия, за да постигнат пълна съвместимост със санитарните, ветеринарните и хигиенните изисквания на нововъведеното законодателство на ЕС. Успоредно с това са необходими инвестиции за повишаване на качеството и на безопасността на произвежданите храни. Необходимо е подновяване на системите за пречистване на отпадъчните води в преработвателните предприятия и инвестиции в охладителни съоръжения в събирателните центрове. Приоритетно трябва да се насочат средства и към иновации и създаване и промоция на нови продукти и разнообразяването на асортимента на произвежданите продукти.

Външна търговия със земеделски продукти

През 2004г. земеделските продукти заемат дял от 10,7% в общия износ на страната. В периода 2002-2004г. износът на земеделски продукти е нараснал повече от два пъти, което в комбинация с по-бавния растеж на вноса е довело до 23% нарастване на положителния външнотърговски баланс на отрасъла (Приложение 2.1, таблица 12).

През 2004г. най-голям дял в износа имат зърнените култури (пшеница, царевица, ечемик) – 14%; следвани от тютюн и цигари – 13,6%; маслодайни култури (основно слънчогледово семе) – 11,1%; живи животни и месни продукти (Приложение 2.1, таблица 13). Водещите продукти на българския износ в ЕС са: тютюн (главно ориенталски сортове), агнета, слънчогледово семе, гъши дроб и мед. Структурата на износа е доминирана от суровини и полуфабрикати, докато вносът се състои почти изцяло от преработени/готови продукти с висока добавена стойност. През 2004г. почти половината от износа на земеделски стоки (в стойностно изражение) е бил за страните от ЕС (ЕС-25), а другите водещи външни пазари са страните от Балканския полуостров (8.2%), страните от Близкия Изток, Русия и страните от ОНД (6.6%).

Горско стопанство

Общата горска площ (горския фонд) на България е 4,1 млн. хектара или 34% от територията на страната, от които залесената площ е 3,7 млн. ха, 0,1 млн. ха са незалесени площи от горския фонд, които подлежат на залесяване и 0,3 млн. ха са непроизводителни площи от горския фонд.

Според тяхното предназначение 68,1% от горите са с дърво-производителни и екологични функции. 13,4% от горите са със защитна функция, 6,5% са предназначени за отдих и туризъм, 8,2% са защитени и 3,8% са с други горски площи със защитна функция.

Общите запаси от дървесина възлизат на 591 млн. м³. Средният годишен прираст от дървесина е 3,9 м³ / ха, а общият годишен прираст е 14,1 млн. м³. 30,8% от залесената горска площ са заети с иглолистни дървесни видове, а делът на широколистните гори е съответно 69,2%.

Държавна собственост са 78,1% от горската площ. Общинските и частни гори имат площ от 893 000 ха и са раздробени на 581 000 парцела, от които:

- на общински - 450 000 ха в 26 000 парцела;
- на частни физически и юридически лица – 382 000 ха в 550 000 парцела;
- други – 61 000 ха в 5 000 парцела.

¹⁰ През този период мляко с масленост 3% може да се продава като пълномаслено мляко, а млякото с масленост 2% може да се продава като полуобезмаслено мляко. Млякото за пиене, което не е в съответствие с изискванията, свързани с маслеността, може да се продава само в България или да се изнася в трети страни.

Съотношението между видовете собственост в отделните райони на страната е различно. Горите на частните собственици са с малка площ, повечето под 2 ха (92,8%). Броят на горовладелците в България е над 1 500 000, а 215 общини притежават гори или площи от горския фонд. Поради маломерността на парцелите и отдалечеността на собствениците им, интересът към управлението на тези гори е много нисък.

Средната възраст на горите в България е 49 години. Високо-стъблените гори на възраст под 20 години обхващат 9% от залесената площ. Тези гори се нуждаят от грижи за подобряване на техния прираст и за намаляване на риска от пожар. 7% от площите в горския фонд са изложени на риск от ерозия в различна степен. Особено податливи на ерозия са площите, които не са залесени или имат ниска степен на лесистост. Горските площи, застрашени във висока степен от пожари заемат 1 800 000 ха. Почвената ерозия, незаконния дърводобив и горските пожари (които обхващат средно по 10 000 ха годишно) водят горските площ до обезлесяване и ги превръщат в пустинни територии. Поради липсата на финансови ресурси – в държавния бюджет или в останалите собственици – размерът на залесените площи всяка година (около 7 000 ха) е далеч под целите, заложиени в лесоустройствените планове (12 000 ха).

Заетите в горското стопанство през 2004г. са 14 000, което е 0,4% от заетите в страната. Делът на сектора в БДС е 0,5%, а на промишлените отрасли, свързани с него – 2,2%.

Според лесоустройствените планове допустимият добив на дървесина възлиза на 8,2 млн. м³ трупна дървесина с клоните годишно. През 2005г. добивът е възлязъл на 7 млн. м³ трупна дървесина, от които 1,8 млн. м³ дървесина от недържавни гори. Износът на дървесина през 2005г. възлиза на 0,45 млн. м³ обла дървесина (основно за огрев и производство на целулоза) и 0,26 млн. м³ обработена дървесина.

Недостатъчната горска инфраструктура и нейната лоша поддръжка затруднява развитието на горското стопанство. Общата дължина горските пътища е 31 600 км, от тях 62,4% са без трайна настилка. Гъстотата на горската пътна мрежа е 4 м/ха, което е далеч под нормата от 10-12 м/ха.

Собствениците продължават да срещат затруднения с достъпа до инвестиции и съвети, което показва, че помощта в тази насока остава недостатъчна. Общините са в началото на процеса по създаване на специализирани управленски единици за управление на общинските гори.

Необходими са обаче значителни инвестиции за изпълнение на някои от дейностите, като например отгледни сечи, подобряване на горската инфраструктура и достъпа на частни горовладелци до съвети. Подобряването на икономическата стойност на горите може да се постигне чрез засаждане на подходящи видове с оглед осигуряване на дървесина за огрев/биомаса и чрез инвестиции в инсталации и оборудване за получаване и използване на дървесната биомаса.

Анализът на икономическата ситуация в земеделието, ХВП и горското стопанство показва следните основни *слаби страни*:

- Поляризирана структура на стопанствата в земеделието с огромен брой полупазарни стопанства;
- Разпокъсана собственост върху земеделската земя и горите;
- Ниско образователно и квалификационно равнище, недостатъчни управленски умения в земеделието и горското стопанство;
- Застаряващо население, занимаващо се със земеделие и горско стопанство;
- Амортизирано оборудване и морално остарели технологии, водещи до ниска производителност на труда. Част от сградния фонд и оборудването са неизползваеми, тъй като не отговарят на новите стандарти;
- Ниска производителност на труда;

- Недостиг на собствен капитал и труден достъп до кредити за дребните стопани;
- Голям дял млади гори, чиято поддръжка изисква високи разходи;
- Неразвита горска инфраструктура;
- Недостатъчен темп на залесяване;
- Висок дял на непреработените продукти в износа на храни към страните от ЕС.

Силните страни на българското земеделие, ХВП и горско стопанство, които трябва да определят насоките на бъдещата подкрепа са:

- Благоприятни почвени и климатични условия за производството на разнообразни продукти;
- Богати традиции в производството на редица земеделски суровини и преработени продукти;
- Функционираща система от научни, учебни и консултантски звена;
- Добър имидж на българските земеделски продукти (храни) в страните от Централна и Източна Европа;
- Наличие на значителен производствен капацитет в хранително-вкусовата промишленост;
- Близост до основни експортни пазари;
- Богато био-разнообразие в горите и висок дял на горските площи, които са защитени или имат защитни функции.

1.2. Опазване на околната среда и управление на земята

Биологично разнообразие

България е една от страните в Европа с най-богато биологично разнообразие с много редки и ендемични видове. Българската флора съдържа между 3 550 и 3 750 вида висши растения. От тях в Червената книга на България (1984) са включени 763 вида. Около 750 растения от българската флора се ползват като лечебни растения. Повече от 250 от тях се възприемат като стопански ценни видове. България изнася годишно около 15.5 хил. тона билки при ясно изразена тенденция за увеличаване на това количество. Традиционното отглеждане в България на местни сортове в личните стопанства и градини, е предпоставка за съхраняване на значителното разнообразие от стари примитивни сортове (народна селекция), местни популации и форми от тях. В Института по растителни генетични ресурси - Садово са създадени колекции от 2 916 броя зърнено-житни култури, 410 зърнено-бобови и 2 154 зеленчукови култури, събрани от различни райони на страната, оценени по голям брой показатели според съответните класификатори и методики, за които са необходими специални грижи за съхранение.

Необикновено голямото разнообразие на животински видове в България е с международно значение. За България са описани около 27 000 безгръбначни. Гръбначната фауна е проучена най-задълбочено и е известно, че включва над 750 вида: 94 вида бозайници, над 400 вида птици, 36 влечуги, 16 земноводни и 207 черноморски и сладководни риби. Местните (аборигенни) породи селскостопански животни са част от наследството на нашата страна. Традиционно отглежданите български породи са адаптирани към местните условия и са устойчиви на болести. Поради тази причина, най-често те са предпочитани при биологичното отглеждане на животни, изключващо употребата на ветеринарномедицински препарати. По данни на Министерството на околната среда и водите, в резултат на човешката дейност, през последните няколко десетилетия всички 37 типични породи домашни животни в България са в опасност, като 6 от тях вече са безвъзвратно изчезнали, 12 са на път да изчезнат, 16 са застрашени и 3 са потенциално застрашени от изчезване. Загубата на популации на местни породи е в разрез с принципите за устойчиво развитие на животновъдството и с правилното управление на генетичните ресурси.

Към края на 2004 година броят на защитените територии в България е 866, с обща площ 544 395 ха, което представлява 5 % от територията на страната. Защитените територии са разпределени в следните категории: национални паркове - 3, резервати - 55, природни паркове - 10, природни забележителности - 346, защитени местности - 409, поддържани резервати - 35. Най-голяма е площта на природните паркове - 44,95% и на националните паркове - 27,62 % спрямо общата площ на защитените територии. Строго защитените територии, включващи резервати, национални паркове и поддържани резервати са 2,66% от територията на страната.

Националната стратегия за опазване на био-разнообразието дефинира 12 типа екосистеми и ландшафта като уникални и представителни за био-разнообразието в България. Тези ландшафти са обхванати от националните и природни паркове в страната.

Много от българските защитени територии са с международно значение. Два обекта (национален парк "Пирин" и биосферен резерват "Сребърна") са признати за обекти на Световното природно наследство по Конвенцията за опазване на световното културно и природно наследство от 1972г. 17 територии са вписани като биосферни резервати по Програмата "Човек и биосфера" на ЮНЕСКО (UNESCO). Четири обекта са обявени за важни влажни зони по Конвенцията за влажните зони с международно значение (Рамсарска конвенция). Към момента в списъка на влажните зони с международно значение България е представена с 10 влажни зони с обща площ близо 20 306 ха или 0,2 % от територията на страната.

Българската гора е основния „източник“ на био-разнообразие в страната. Съставът на растителните видове в горите е много богат благодарение на специфичното географско

разположение на страната. Междинното био-географско разположение между средиземноморските, степни и европейски широколистни ареали и височинната амплитуда от морското равнище до 2 900 м водят до голямо разнообразие във видовия състав. За това допринасят и силно разчленения релеф и различните скални основи, довели до голямо разнообразие от почви и разнородни хидрогеоложки условия, създаващи различни екологични ниши. В наше време на територията на българските гори се съхраняват:

- над 80% от защитените растителни видове;
- над 60% от застрашените видове животни;
- над 60% от приоритетните ареали;
- 8 от 12те ландшафтни комплекса, дефинирани в Националната стратегия за опазване на био-разнообразието като уникални и представителни за био-разнообразието в България;
- популациите на 43 видове, застрашени от изчезване в световен мащаб.

Земеделските земи с висока природна стойност са равномерно разпределени из цялата страна – от равнините до върховете на планините.

Постоянно затревените площи, повечето от които са полуестествени, за 2005г. заемат около 34% от използваната земеделска площ. Полуестествените тревни площи са една от най-ценните екосистеми в селскостопанския ландшафт. Те са резултат от многогодишните земеделски практики на използване на затревените площи за паша, за сено, или за комбинирано използване. Върху полуестествените местообитания в България се оказва различен натиск, водещ до намаляване на био-разнообразието в тях:

- В резултат на рязкото намаляване на броя на животните през 90-те години и ниските цени на млякото и месото, много от пасищата с висока природна стойност са изоставени и недоизпасвани. Успоредно с това е прекратено и косенето на ливадите, което води до появата на по-агресивни тревни видове, храсти и дървета.
- Поради ниската ефективност при пашата на животните в полуестествените тревни площи, много от земеделските стопани в равнинните части се насочват към тяхното разораване и превръщането им в обработваеми земи, овощни градини или лозя. Това води до необратима загуба на разнообразие на растителни видове и загубата на гръбначни и безгръбначни съобщества.
- Когато полуестествените затревени площи са собственост на общината и се намират в близост до населените места, те често се използват за паша от собствениците на животни. Това често пъти води до преизпасване и последваща ерозия на почвата и загуба на природната стойност на земите.

Като цяло промените в българското земеделие от последните 15 години доведоха до спад в употребата на химикали и торове, до раздробяване на стопанствата и възстановяване на част от естествените елементи в селскостопанските ландшафти, което до голяма степен се отрази положително на био-разнообразието. Наред с това са налице и процеси на изоставяне на земеделски земи с подчертано негативно влияние върху био-разнообразието, като например преустановяване на косенето на ливадите. Друга негативна тенденция, която се наблюдава и в момента, е превръщането на ценни от природна гледна точка земеделски земи (напр. пасища, мери и ливади) в обработваеми земи и трайни насаждения (лозя, овощни градини). Използването на някои неподходящи земеделски техники, неконтролираното събиране и унищожаване на растителни и животински видове води до загуба на биологично и генетично разнообразие. Заплахите за крайбрежните екосистеми са замърсяването на водите, събирането на редки и застрашени видове, въвеждането на чужди видове. В случая с влажните зони основните проблеми са: пресушаване, промяна на водния режим, инженерни работи по речните брегове и

съответното унищожаване на растителни и животински видове и загуба на цели природни местообитания

Национална екологична мрежа Натура 2000

Местата, попадащи в общоевропейската екологична мрежа Натура 2000, се определят в съответствие с две основни за опазването на околната среда Директиви на Европейския съюз – Директива 92/43/ЕЕС за запазване на природните местообитания и на дивата флора и фауна (наричана кратко Директива за хабитатите) и Директива 79/409/ЕЕС за съхранение на дивите птици (наричана кратко Директива за птиците). Изискванията на двете директиви са отразени в българското законодателство чрез Закона за биологичното разнообразие (ЗБР), приет от Народното събрание през август 2002 г. Според него, в страната тези места се обявяват за защитени зони, като част от Националната екологична мрежа. Предвижда се всички защитени зони по Директивата за птиците да бъдат обявени най-късно до края на 2007г., а първите защитени зони по Директивата за местообитанията да са обявени в началото на 2010г.

До момента е приключило проучването на проекто-защитените зони за птиците, като са определени и се очаква да бъдат внесени като предложения в МОСВ 110 потенциални места по Натура 2000, отговарящи на критериите за обявяване на Специални защитени зони (SPA). Тези места обхващат 2 601 785 ха или 23,4 % от територията на страната, като 54 271 ха от тях са акватория. От тази територия 44 % са частна и общинска собственост, а 56% - държавна собственост, като 48% са горски площи, а 39% (998 461ха) - земеделски земи. С издаването на заповед за обявяване на местата определени съобразно Директивата за птиците от Министерство на околната среда и водите, в срок до края на 2006 година, те ще станат официално, част от Европейската екологична мрежа НАТУРА 2000. С издаването на заповедите за обявяване ще влязат в сила и задължителни ограничения за извършваната земеделска дейност.

МОСВ е делегирало на неправителствени организации проучването и подготовката на необходимата документация за определяне на защитените зони от значение за Общността. Неправителствените организации ще предложат списък на тези зони, който следва да бъде окончателно приет от Националния съвет по био-разнообразието. Процесът ще бъде завършен няколко години след присъединяването към ЕС.

Все още продължава проучването на проекто-местата по Натура 2000, определяни съобразно изискванията на Директивата за хабитатите, като до момента те заемат територия от 4 064 548 ха (от които 11 860 ха акватория), или приблизително 36% от територията на страната.

Земеделските земи (CLC¹¹, ниво 1, клас 2) представляват 25,9% от проучваната територия, което е близо 18% от покритието им за цялата страна. В най-голяма степен от тях са обхванати селскостопанските площи със значително участие на естествена растителност и пасищата. Избягвано е включването на земи с интензивно земеделие в проекто-местата по Натура 2000.

Горските и полуестествените площи (CLC, ниво 1, клас 3) са 68,7% от територията на мрежата, което представлява около 58% от тези типове земно покритие в страната.

Следва да се отбележи, че териториалното припокриване между специалните защитени зони и защитените зони от значение за Общността се очаква да е близо 60%.

В най-пълна степен от така предложената мрежа са обхванати влажните зони. Изцяло са включени идентифицираните по проект CORINE земно покритие, версия 2000г., солени блата и торфища и около 90% от крайбрежните лагуни.

¹¹ CORINE Land Cover

В хабитатното разнообразие в България се срещат почти всички основни типове природни местообитания, представени в Европа. Страната притежава редица уникални и представителни съобщества и екосистеми, които са особено ценни по отношение на биологичното си разнообразие. Съгласно оценки, въз основа на класификационната система на местообитания на територията на Република България са установени над 700 типа местообитания, от които около 90 са характерни само за страната. В България 15% от хабитатите са с консервационна значимост, съгласно нормите на ЕС. Очаква се определените проекто-територии съобразно директивата за хабитатите да станат официално част от НАТУРА 2000 през 2010г. До тогава те ще са със статут на земи с ВПС и за тях ще могат да се прилагат приоритетно, мерките разработени в Националната агро-екологичната програма 2007–2013 (НАЕП) за земи с ВПС. Това ще спомогне за постигане на Плана ЕС за прекратяване на загубите на био-разнообразие до 2010г.

Води

Водни ресурси

Водните ресурси на страната като цяло са достатъчни за осигуряване на нормалното водоснабдяване на гадовете и селата. По данни на НСИ общото количество използвана вода през 2004г. е 5.4 милиарда м³ или 81% от използваемите водни ресурси за тази година. Основният дял от тези ресурси са собствени източници на самите водоползватели от отделните икономически отрасли, а дялът на ресурсите за обществено водоснабдяване е 15%. В земеделието са използвани 171 млн. м³ или 3% от общото количество.

България има добре развита система за водоснабдяване, покриваща около 5 000 населени места или 98,8% от населението. Въпреки това основен проблем си остава режима в потреблението, наложен от загубите в преносната мрежа и липсата на адекватни съоръжения за регулиране на оттока. Водоснабдителната инфраструктура е силно амортизирана. Загубите от течове по преносната мрежа през 2004г. възлизат на 62% от водата, подадена от водоизточника. 21% от населението на страната страда от липса на редовно водоподаване и от режим в потреблението.

Канализационната инфраструктура за отвеждане и пречистване на отпадните води е неразвита и това създава сериозни проблеми за здравето на хората и за околната среда. Дялът на населението, обхванат от изградените канализационни системи за отвеждане на отпадните води, е 69%, като пречиствателните съоръжения, покриват едва 41% от населението.

Модернизирането на водоснабдителната мрежа, изглаждането на канализационна инфраструктура, включително на пречиствателни съоръжения са необходими предпоставки за устойчиво развитие на общините в България.

Качество на водите

Рамковата директива по водите 2000/60/ЕС все още не е напълно въведена в националното законодателство. Министерски съвет прие през 2005г. проект на нов Закон за водите. През август 2005г. законът е внесен за одобрение в Народната събрание. Очаква се, че след приемането на закона нормативната уредба във връзка с водите ще се хомогенизира и всички европейски изисквания във водния сектор ще се въведат. Законът за водите ще регламентира управлението на водните ресурси в страната.

Близо 75% от дължината на реките в страната е в състояние, което отговаря на нормираните показатели за добро качество на водите. Предвижда се Планове за управление на водните басейни да бъдат разработени до 2009г.

Като основни проблеми, отнасящи се до качеството на водите, могат да се посочат: замърсяването от населени места и земеделски стопанства, несъответстващи на изискванията съоръжения за съхранение на оборски тор, липса на канализация в множество населени места и др. При преброяването на земеделските стопанства в България през 2003г. е установено, че само 528 стопанства разполагат със специално

обезопасено торище за складиране на оборски тор, а 484 836 разполагат с обикновено торище за складиране на оборски тор, показател, за необходимостта от предприемане на специални мерки за подпомагане на земеделските стопани за изграждане на безопасени торища за складиране на оборски тор.

Чувствителните/уязвимите зони по отношение на замърсяване на водите с нитрати са определени със Заповед № РД-795/10.08.2004 г. на министъра на околната среда и водите и обхващат 96 общини или части от тях. Тези общини обхващат около 53% от територията на страната.

Първият български план за действие за ограничаване и намаляване на замърсяването в чувствителните зони е в процес на подготовка. Планът ще бъде финализиран и въведен в действие през 2006г., като се предвижда да бъде актуализиран след 4 години.

По експертна оценка селскостопанският фонд, попадащ в обхвата на уязвимите зони е 355 885 ха, или 32% от територията на страната Първата за България Програма за ограничаване и ликвидиране на замърсяването в чувствителните/уязвимите зони е в процес на разработване. Тя ще бъде финализирана и ще влезе в сила през 2006г., като се предвижда нейното актуализиране да се извърши след 4 години.

Със заповед № РД 09-431/22.08.2005г. Министърът на земеделието и горите утвърди Правила за добра земеделска практика. Те са разработени в изпълнение на изискванията на Наредба № 2 от 16.10.2000 г. за опазване на водите от замърсяване с нитрати от земеделски източници, издадена от министъра на околната среда и водите, министъра на здравеопазването и министъра на земеделието и горите, обн., ДВ, бр. 87 от 24.10.2000 г. Наредба № 2 въвежда в българското законодателство Директива 91/676/ЕИО за опазване на водите от замърсяване с нитрати от селскостопански източници (наричана накратко Нитратна директива). В тях се дават указания за правилното използване на органични и минерални торове, включително и върху наклонени терени, и за правилното им съхранение, така че да се предотврати възможността от замърсяване с нитрати на водите (повърхностни и подземни).

Правилата за добра земеделска практика задължително трябва да бъдат прилагани от земеделските стопани на териториите на санитарно-охранителните зони, около водоизточниците и съоръженията за питейно-битово водоснабдяване и около водоизточниците на минерални води, използвани за лечебни, профилактични, питейни и хигиенни нужди. За земеделските производители, чието стопанство попада в обхвата на чувствителните/уязвимите зони тези правила придобиват задължителен характер чрез Програмата за ограничаване и ликвидиране на замърсяването в чувствителните/уязвимите зони.

В случаите на преобладаващо монокултурно растениевъдство производителите използват едни и същи минерални торове. Културите усвояват само част от активните вещества, докато концентрацията на остатъчните количества се повишава и част от тях подадат и замърсяват повърхностните и подпочвени води. Рисковете от интензивно монокултурно растениевъдство (отглеждане на зърнени култури) са най-големи в Добруджа, докато в Родопите торове или не се използват или се използват в минимални количества, а монокултурното отглеждане на тютюн или картофи изтощава почвите и повишава риска от тяхната деградация.

Почви

В България са налице много фактори, показващи, че процесите на деградация на земеделските земи имат място на територията на нашата страна. Те са предимно комплексни и са свързани с процеси като ерозия на почвата във всичките ѝ форми на проявление, киселяване, засоляване, замърсяване, унищожаване и др.

Повече от 60% от територията на страната е засегната в различна степен от ерозионни процеси, като в най-южните части на страната, Предбалкана и Лудогорието и в планинските райони площите, подложени на ерозия достигат 70%. Силно ерозирани са 11.8% от територията на страната. От водна ерозия са засегнати около 65% от

селскостопанските земи и около 24% от ветрова. Средногодишният интензитет на площната водна ерозия варира според начина на земеползването, но средногодишната почвена загуба е 12,256 т/ха годишно. Рискът от иригационна ерозия е пренебрежимо малък, доколкото тя засяга поливните земи с наклон над 3 градуса наклон, повече от които не се напояват след 1990г. Най-висок е рискът от иригационна ерозия при гравитационно напояване по бразди. В горските територии общата площ на засегнатите от водна ерозия земи е около 292 000 хектара. Има данни за трайна тенденция към структурна деградация на почвите от обработваемите земи. Подкрепата за дейностите, свързани с ползване на земеделската земя в необлагодетелствани райони и спазването на добрите земеделски и екологични условия в тези райони, ще доведе до намаляване на изоставянето на земеделските земи в тези райони и до намаляване на ерозията.

Разпределението на ерозионния риск и почвените загуби вследствие на водоплощна ерозия на територията на страната показват, че преобладават засегнати площи със загуби над 5 т/ха и тези с умерен до много висок ерозионен риск. За разлика от водоплощната ерозия, която е характерна за планински и хълмисти условия, ветровата ерозия се проявява главно при големи и открити равнини.

Описаните процеси на деградация намаляват пригодността на почвите в засегнатите райони за многофункционално използване или ги унищожават напълно, което е заплаха за развитието на земеделието.

Засоляването на почвите е засегнало около 35 000 ха обработваеми земи в страната. Преобладаваща част от тези площи вече не се обработват, поради влошеното почвено плодородие.

Земеделските земи, засегнати от киселяване, възлизат на 4 300 000 ха. При около 4,5% от тях нивото на рН е опасно за земеделските култури. Основен фактор за този процес е небалансираното използване на азотни торове.

Основна причина за процесите на почвена деградация е неправилното технология на отглеждане на земеделските култури – небалансирано използване на торове или на ниско качествени торове, неадекватна обработка на почвата и борба с вредителите, отглеждане на влаголюбиви култури без напояване и пр. Прекомерната паша на ливадите също води до ерозия и загуба на почвено плодородие.

Намаляването на хумуса в почвите е свързано с киселяването и засоляването на почвите, както и с широко разпространената практика в България да се горят растителните остатъци/стърниците.

Промени в климата и качество на въздуха

В отговор на задълженията си по Протокола от Киото през 2000г. България изготви Национален план за действие по изменение на климата, в който са предложени и обосновани две основни групи мерки засягащи Министерство на земеделието и горите: мерки свързани с адаптацията на селското стопанство към изменението на климата, и мерки за намаляване на емисиите на парникови газове от земеделски източници. Страната ни има задължение да намали емисиите на парникови газове с 8% от общото количество емисии, емитирани през базисната 1988г. За периода 2008–2012г. лимитът е 144 523 000 тона еквивалент на въглероден диоксид на година, което според експертното мнение означава, че България ще има резерв от порядъка на десетина милиона тона годишно.

За редуциране на емисиите на метан и амоняк от биологичната ферментация в животновъдството е от съществено значение ефективното използване на твърд и течен оборски тор.

Към 2003г. е налице стабилизиране на емисиите на амоняк до нива 56 кг/г, като е налице намаление в сравнение с нивата от предходните години. От направените прогнози, дори песимистичната за страната е под праговата стойност (108 кг/г), съответно в краткосрочен (2010г.) и дългосрочен план (2020г.). (съгласно Националната програма за ограничаване

на общите годишни емисии на серен диоксид, летливи органични съединения и амоняк във връзка с прилагане изискванията на Директива 2001/81/ЕС на МОСВ).

Очакваното повишение на температурите в страната в резултат на промените в климата е от 0,7 до 1,8 °С към 2020г., от 1,6 до 3,1 °С към 2050г. и от 2,9 до 4,1 °С към 2080г. Тази тенденция ще доведе до намаляване на водните ресурси и почвената влага, което ще има отрицателен ефект върху земеделието, горското стопанство и био-разнообразието. Промените в климата ще наложат допълнително напояване на културите през сухите месеци на вегетативния период (юни – септември), за да се компенсира липсата на влага в почвата. Ще настъпят и промени в ареала на разпространение на дървесните/растителни видове. Разходите (и загубите на доходи) впоследствие от природни бедствия като наводнения и засушавания ще нараснат поради по-високата честота на възникване на подобни бедствия. Най-уязвими към промените в климата в страната ще са пролетните култури, които ще пострадат от липсата на достатъчно валежи, културите, отглеждани на по-бедни почви, не-поливните култури и земите в Югоизточен район за планиране, където валежите дори и при настоящите климатични условия са недостатъчни за нормалното развитие на земеделските култури.

България има голям потенциал за производство и използване на биомаса. Националната програма за насърчаване използването на възобновяеми енергийни източници класифицира биомасата според нейния произход в следните основни категории – отпадъци, неизползвана биомаса и енергийни култури.

Отпадъците и неизползваната биомаса включват: остатъци от дърводобива (клони, трески) и дървообработката (стърготини, кори, черна луга и пр.), дървесна биомаса от паркове и градини, растителни остатъци (слама, кочани, отпадна маса от лозята и овощните градини), оборски тор, битови отпадъци, отпадни мазнини, малощенна дървесина.

Енергийните култури включват: едногодишни култури (вкл. зърнени култури, царевица, слънчоглед, рапица, картофи, захарно цвекло) и многогодишни култури (бързо растящи видове върби, тръстикова трева и пр.)

Заклучение

България е страна с богато био-разнообразие, което в комбинация с нейния климат и ландшафт прави селските райони привлекателно място за развитие на селски, еко- и алтернативен туризъм и за разнообразяване на икономическите дейности. Въпреки това, от направения анализ на био-разнообразието, почвите, водите и възобновяемите източници на енергия в България, могат да се обобщят следните основни заплахи:

- Загуба на био-разнообразие вследствие на:
 - преустановяване косенето на ливадите;
 - превръщането на пасища, мери и ливади в обработваеми земи и трайни насаждения;
 - неконтролираното събиране и унищожаване на растителни и животински видове;
 - промяна на водния режим, инженерни работи по речните брегове и крайбрежните местообитания.
- Влошаване на качеството на водите вследствие на:
 - замърсяване на водни обекти от земеделски дейности, поради липса на съоръжения за съхранение на оборския тор;
 - липса на канализация в множество населени места;
 - интензивно и монокултурно земеделие в чувствителните/уязвимите зони.
- Намаляване на водните ресурси вследствие на:
 - загуби от течове във водопреносната мрежа;

- промени във водния отток/режим, причинено от развитието на икономиката (туризъм, разрастване на градските райони, незаконно добиване на строителни материали от речните корита и пр.);
 - свръх-експлоатация на подпочвените водни ресурси.
- Загуба на почвеното плодородие в резултат от:
 - водна и ветрова ерозия;
 - намаляване на хумуса;
 - монокултурно отглеждане, липса на сеитбооборот;
 - засоляване;
 - вкисляване;
 - механична деградация.

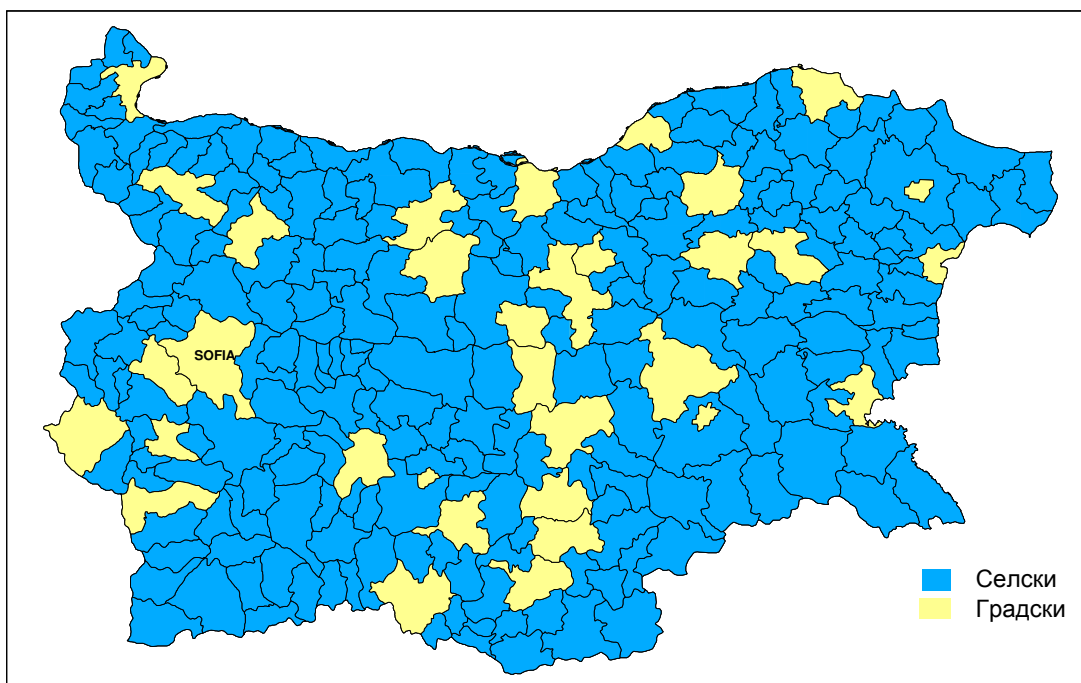
1.3 Анализ на социално-икономическата ситуация в селските райони в България

Население

България е разделена на 6 района за планиране (ниво NUTS 2 по европейската класификация), 28 административни области (ниво NUTS 3) и 264 общини (ниво LAU 1). Въз основа на дефиницията на ОИСП за селски район в България има 20 преобладаващо селски райони (ниво NUTS 3), седем значително селски райони и само един преобладаващо градски район – столицата София¹². По този начин преобладаващо и значително селските райони покриват 98,8% от територията на страната и 84,3% от нейното население¹³.

Според националната дефиниция, използвана за целите на политиката за развитие на селските райони, селски общини са тези, чийто най-голям град е с население под 30 000 души. Въз основа на тази дефиниция 231 от общините в България са класифицират като селски райони. Тези общини обхващат 81% от територията на страната и 42% от населението.

Фигура 2 Селските райони в България според националната дефиниция



Гъстотата на населението в селските райони е два пъти по-ниска от средната за страната (35,8 срещу 69,9 жители на кв.км, респективно)¹⁴. Средният брой на населението за селските общини е 13 800 души, въпреки че има значителни различия между отделните общини. Около 40% от селските общини (100 общини) са малки – с население под 10 000 души и в тази група 1/3 от общините имат население под 5 000 души. Има 18 селски общини с население над 30 000 души.

¹² С оглед съвместимост с данните по Общата рамка за наблюдение и оценка гъстотата на населението през 2000г. се взема при определянето на районите на ниво NUTS 3. Ако се използват данни от 2004г. броят на преобладаващо селските райони ще нарасне на 21.

¹³ Анализът се основава на регионални статистически данни от 2004г. от НСИ (използвани от МЗГ), освен ако не е посочено друго.

¹⁴ Анализът използва националната дефиниция за селски район, освен ако не е посочено друго. В приложение 2.4 са дадени данни за социално-икономическата ситуация и според дефиницията на ОИСП.

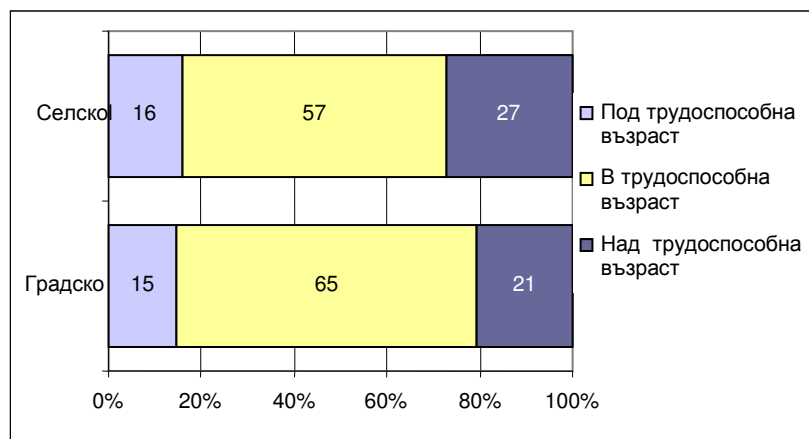
През 2004г. населението в селските райони наброява 3,2 милиона. Те живеят в близо 4 000 села и 200 градчета (виж Приложение 2.4, таблици 25-26)¹⁵.

Според данните от преброяването на населението от 2001г. от общо 7,9 млн. жители на страната 6,65 млн. души (83,9%) се идентифицират като българи, 0,75 млн. души (9,4%) като турци, 0,37 млн. души (4,7%) като роми, а останалите принадлежат към други етнически групи или не се посочили етническата си принадлежност. Има 235 000 роми, които живеят в селските райони на България и около половината от тях живеят в селата в тези райони.

Населението на България намалява като цяло, но в селските райони, темпът на намаляване е значително по-висок. Между преброяванията на населението от 1992г. и от 2001г. населението на селските райони е намаляло с 351 000 души или с 9,4%.

През 2004г. регистрираният спад в населението на селата е -10,4‰ в сравнение с -1,5‰ на населението на градовете. Основният фактор за намаляването на населението в селските райони е отрицателния естествен прираст (-7,5‰ за 2004г.). Градските и селските райони регистрират почти еднаква раждаемост (около 9‰), но смъртността при селското население е доста по-висока. Миграцията от селските към градските райони допринася за 2,9‰ от отрицателния прираст на селското население за 2004.

Фигура 3 Възрастова структура на селското и градското население (2004)



Източник: НСИ (и изчисления на МЗГ).

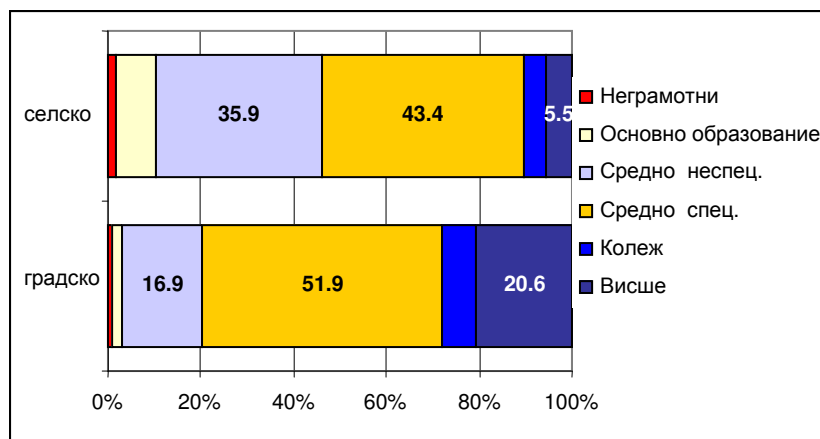
Възrastовата структура на селското население е по-неблагоприятна от тази на градското население поради сравнително *ниския дял на хората в трудоспособна възраст* (фигура 3, виж също таблица 29, приложение 2.4).

Делът на населението под трудоспособна възраст е малко по-висок в селските райони. Около 45% от населението под трудоспособна възраст живеят в селските райони. Селските райони, обаче, трудно задържат младите хора. Ето защо, в селските райони населението в трудоспособна възраст е със 7% по-малко отколкото в градските райони (57% в селските райони срещу 65% в градските райони).

Делът на населението над трудоспособна възраст в селските райони е 27%. В Северозападна и централна-северна България, делът на населението над трудоспособна възраст надвишава 30% (Приложение 2.4, таблица 29). В селските райони живеят почти половината от хората над трудоспособна възраст в страната.

¹⁵ Населените места в България са разделени (по административен признак) на градове и села, но няма формални критерии за придобиване на статус на град или село. Като цяло селата имат по-малобройно население и слабо развита инфраструктура и обществени услуги. Средният брой на жителите на село е 540, а на град 7 500.

Фигура 4 Образователно равнище на населението на възраст между 25 и 64 години в селските и градските райони (2001г.)



Източник: НСИ, преброяване на населението от 2001г. (и изчисления на МЗГ).

Образователното равнище на селското население е значително по-ниско от това градското население. Неграмотността в селските общини е два пъти по-висока (1.7% от населението между 25 и 64г. са неграмотни). Почти половината от населението в селските райони няма гимназиално образование в сравнение с 20% в градските райони (фигура 5). Има значителни различия и дела на населението с висше образование – 5,5% в селските райони срещу 20,6% в градските райони. Делът на възрастните хора от 25 до 64г., участващи в курсове за обучение/преквалификация е само 1,3%.

Структура на икономиката на селските райони

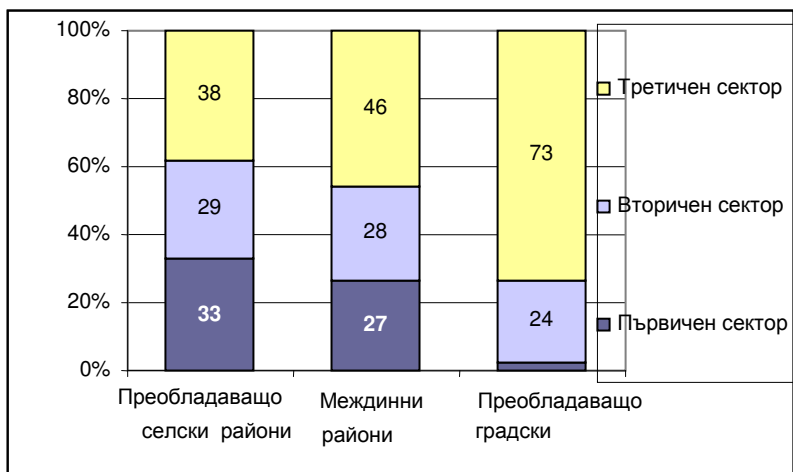
Преобладаващо и значително селските райони генерират през 2003г. около 70% от БВП на България и почти 80% от заетостта в страната¹⁶.

Селските райони в България са силно зависими от земеделието. През 2003г. в преобладаващо селските райони делът на земеделието и горското стопанство в БДС е с 50% по-висок от средния за страната (15,6% срещу 11,4%). Наблюдават се значителни различия на ниво NUTS 3 и LAU 1. Например, в девет района на ниво NUTS 3 делът на земеделието в БДС превишава 20%, достигайки до 38% в район Силистра.

Важността на земеделието и горското стопанство за заетостта е още по-висока. В преобладаващо селските райони 33% от заетостта се създава в земеделието и горското стопанство, а в значително селските райони този показател е 27% (фигура 6). Положението варира в широки граници на ниво райони NUTS 3. В 1/3 от тези райони делът на първичните производствени сектори в заетостта надвишава 40%. Както вече бе изтъкнато в предходната глава, основната част от тази заетост се създава в ниско-продуктивни полу-пазарни стопанства или дори стопанства, произвеждащи само за собствена консумация. Това е показател за наличието на неефективно използване на работната ръка и за бедност в селските райони. Значителен брой от стопанствата се „управляват“ от пенсионери. Около 25% от стопаните имат друг (основен) източник на доходи.

¹⁶ НСИ не публикува данни за БВП и заетостта по общини. Следователно дефиницията на ОИСП се използва за анализа на БВП и заетостта в селските райони.

Фигура 5 Заетост по сектори (2002г.)



Източник: Евростат

Секторът на услугите е втори по важност за БВП и заетостта в селските райони, като генерира 55% от БВП и 40% от заетостта. По-голямата част от фирмите в селските райони работят в този сектор, основно в търговията на дребно и доставката на храни.

Има голям потенциал за развитие на туризма в селските общини, този отрасъл все още е недоразвит. През 2004г. в селските общини има туристическа база от 107 400 легла, но 80% от тях са концентрирани в 12 общини, специализирани в масов морски или ски туризъм.

Промислеността допринася за 30% от БВП и заетостта в селските райони.

Секторът на малките и средни предприятия е слабо развит в селските райони. Гъстотата на фирмите е значително по-ниска в селските райони. През 2004г. преобладаващо селските райони има 26 фирми на 1 000 жители, докато в преобладаващо градските райони има 35 фирми на 1 000 жители. Малките и средни предприятия в селските райони работят най-вече за местния (общински/областен) пазар.

Заетост и доходи

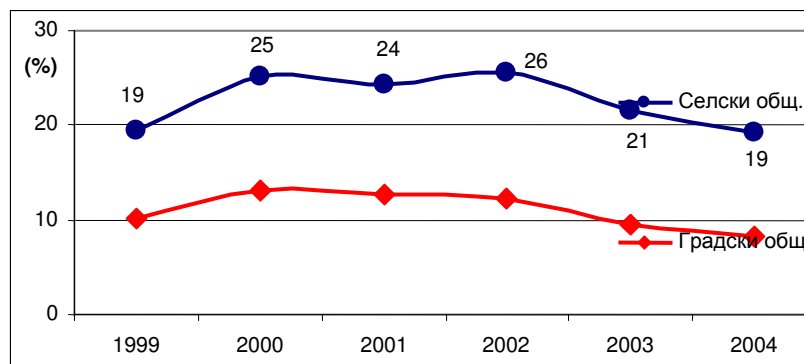
Според наблюдението на работната ръка на НСИ от 2004г. в преобладаващо селските райони работната сила включва 1 8651 000 души, а в значително селските райони – 878 000 души.

Преобладаващите и значително селските райони се характеризират с много ниско ниво на участие в работната сила (лицата на 15 и повече навършени години, които влягат или предлагат своя труд за производство на стоки и услуги. Работната сила включва заетите и безработните лица). По-малко от половината от хората на възраст над 15 години в преобладаващо селските райони са заети или активно търсят работа (виж Приложение 2.4, таблица 30). Ниското ниво на участие в работната сила се обяснява със слабите възможности за намиране на работа в селските райони.

Според наблюдението на работната сила общият брой на заетите в селските райони е 2 388 000 души. Нивото на заетост е много ниско – едва 42% от работната сила.

Регистрираната безработица в селските общини намалява през последните години, но все още е твърде висока – 19,2% за 2004г. В 34 селски общини безработицата надвишава 30%. Има значителни и устойчиви различия в нивото на безработицата в градските и в селските райони (фигура 6).

Фигура 6 Ниво на безработицата в селските и градски общини



Източник: Агенция по заетостта (и изчисления на МЗГ).

Основен проблем в селските райони е високото ниво на дългосрочна безработица. През 2004г. дългосрочната безработица в селските райони е 11,3% в сравнение с 3,6% в градските райони (Приложение 2.4, таблица 31). Високата дългосрочна безработица се обяснява с липсата на възможности за работа в селските райони и с влошаващото се качество на работната сила. Проучванията на селските райони показват, че въпреки високата безработица, предприемачите срещат трудности при намирането на квалифицирана работна ръка.

Високата безработица сред младите хора е допълнителен проблем, който води до миграцията на млади хора от селските райони.

БВП на глава от населението в преобладаващо и значително селските райони е 2.2 пъти по-нисък от този в преобладаващо градските райони (таблица 27, приложение 2.4).

Делът на хората, живеещи в бедност, е значително по-висок в селските райони. Това се дължи на по-ниските надници, по-високата безработица, високия дял на хората, разчитащи на пенсии и на социални помощи, както и на високата цена на социалните услуги. Последното проучване на Световна Банка на бедността в България показва, че делът на бедните е 4 пъти по-висок в селата и че домакинствата, живеещи в селата, съставляват 66% от бедните хора в страната¹⁷. Проучването също разкрива високи нива на бедност сред етническите малцинства. Нивото на бедност сред ромите е 62%, сред турците – 21% и сред българите – 6%. Всички досегашни проучвания показват, че за малцинствени групи като ромите има по-висок риск от социална изолация. По-високото ниво на бедност сред малцинствата се дължи на доста по-високото ниво на безработица сред тях (особено сред ромите), което е резултат от ниското им образователно равнище и наемането им най-вече за извършване на неквалифициран труд.

Достъп до основни услуги

През 2004г. броят на детските градини в селските общини е 1 900, от които 70% са в селата. Около 85 000 деца са записани в тези детски градини, но едва половината от тях са от селата. Сградите и оборудването на селските детски градини се нуждае от възстановяване и модернизирание. Има тенденция за изтегляне (от страна на родителите) на децата, живеещи на село, от до-училищното образование. Това обикновено се дължи на ниските доходи на семейството и затруднява социалната интеграция на децата, особено на тези от малцинствата.

В селските райони има добре развита мрежа от училища. В селските общини има 1 842 училища, включително 1 600 основни училища и 175 професионални гимназии. Общият брой на учениците в селските райони през 2004г. е 366 000. Проблем за селските райони е намаляващото записване на ученици в професионалните училища. Оборудването и

¹⁷ World Bank. Bulgaria Poverty Assessment Report, 2002

сградите на тези училища са в лошо състояние и са необходими значителни инвестиции за подобряване на качеството на получаваното образование, включително чрез въвеждане на модерни методи на обучение и използване на модерни технологии.

Населението на селските райони има сравнително лесен достъп до първично здравно обслужване. Почти във всяко село има общо-практикуващ доктор, който пътува до селото от близкия град и приема пациенти на определени дни от седмицата. Въпреки това достъпът до специализирани медицински услуги не е лесен поради високите транспортни разходи до съответните общински/областни центрове. Това е сериозен проблем, особено за хронично болните и за старите хора. Друг основен проблем е високият дял на хората от село, които нямат здравна застраховка.

Възможностите за посещаване на културни мероприятия, за организиран спорт и отход в селските райони са много ограничени и това също ограничава развитието на човешкия капитал в тези райони и пречи на задържането на младите хора там.

Инфраструктура в селските райони

Качеството на техническата инфраструктура в селските райони се е влошило значително поради недостатъчните инвестиции в развитието и в поддържането на тази инфраструктура.

Качеството на инфраструктурата варира според типа и размера на селищните места. Различията между общинските центрове и селата са доста големи. Общинските центрове обикновено имат добре развита улична мрежа, улично осветление, водоснабдяване и канализация и организирано сметосъбиране. В противовес на общинските центрове селата нямат такава инфраструктура и достъп до такива услуги.

Пътната мрежа в селските райони е относително добре развита, но не е добре поддържана. Голям проблем е лошото качество на трето- и четвърто- класните пътища и улиците в самите села. Проучването на нуждите на селските райони от 2004г. на Световна Банка показва, че почти 2/3 от жителите на селата изразяват недоволство от качеството на пътищата между селата и улиците в селата, а 1/2 от жителите на селата недоволстват от качеството на земеделските пътища.

Водоснабдителната мрежа в страната обслужва 98% от населението. Основната част от мрежата (88%) е построена в периода 1960-1980г. и поради лошото поддържане има чести аварии, ниско КПД и високи загуби на вода поради течове (виж също раздел 1.2).

Основните проблеми в селищата от селските райони са свързани със канализацията и сметосъбиране. 70% от селата нямат нито канализация, нито организирано сметосъбиране.

Състоянието на канализационните мрежи в страната се оценява като незадоволително. Наличните данни показват, че 70,5% от градовете имат канализация срещу само 2,1% от селата. Дължината на уличната канализация за цялата страна е едва 7 718 км. Заедно с външните колектори общата дължина достига 9 150 км. От тях само 400 км са обслужват или са разположени в селата. Броят на селищните места с изградени канализационна мрежа не надвишава 300 – 167 града и 105 села.

Организираното събиране на битовите отпадъци обслужва 80% от населението на страната, но докато 99% от хората в градовете ползват тази услуга, едва 33% от жителите на селата имат достъп до нея.

Въпреки добре развитата електроснабдителна мрежа, която покрива почти цялата територия на страната (с малки изключения), прекъсванията в електро- и водоподаването не са рядкост, особено в селските райони. В комбинация с липсата на канализация и пречиствателни съоръжения тези проблеми създават сериозни затруднения за бизнеса и причиняват големи неудобства на местното население.

Достъпът до и използването на интернет в България са все още ограничени, особено в селските райони (като изключим областните и общински центрове). Ето защо делът на

хората, които никога не са ползвали интернет или не са били влизали в мрежата за период по-дълъг от една година е почти 80%. Това е показателно за нуждата от подпомагане на развитието на информационните технологии чрез публично финансиране с оглед намаляване на териториалните различия в достъпа до електронни услуги.

Социален капитал

Социалният капитал в селските общини е недоразвит. С някои изключения гражданското общество в тези райони е началните си етапи на развитие, като различията между отделните общини се дължат на тяхната големина и опита по международни програми/проекти в тази насока. В по-големите общини (население над 30 000 души) неправителственият сектор е по-добре развит, докато в малките общини той е с много ограничени възможности. Във всички селски общини, обаче, неправителствени организации работят или са работили по отделни проекти, макар и при недостатъчно тясно сътрудничество на местно ниво между самите неправителствени организации. Оскъдни са опитите за развитие и поддържане на местни партньорства и структури, които да мобилизират социалния ресурс.

България е придобила известен опит в мобилизирането на селските общности с подкрепата на няколко проекта за интегрирано местно развитие, реализирани в 60 общини. Проектите се различават в своите цели, но на практика допринасят за изграждането на социален капитал в селските райони. От 2003г. се изпълняват няколко проекта, които директно целят създаването на местни инициативни групи (МИГ). Към момента има 20 МИГ-а, от които 11 вече са формално конституирани (като обхващат 4% от селското население), а за останалите 9 този процес тече.

Обобщение на силните и слабите страни

Анализът на социално-икономическото положение в селските райони показва следните основни *слаби страни*:

- Застаряващо население и отрицателен естествен прираст;
- Неблагоприятно образователно равнище на селското население;
- Влошаващо се качество на работната сила;
- Силно зависима от земеделието икономика;
- Ограничени възможности за намиране на работа;
- Силно амортизирана и/или липсваща основна инфраструктура – за водоснабдяване и канализация, пътна инфраструктура в и между населените места, за събиране, извозване и третиране на отпадъците;
- Влошаващ се достъп на населението от селските райони до основни услуги;
- Недостатъчен обхват на информационните технологии;
- Недоразвит социален капитал;
- Увеличаващи се различия между селските и градски райони по отношение на икономическо развитие, образователно равнище и достъп до основни услуги.

Силните страни на селските райони може да се обобщят както следва:

- Наличие на богата, разнообразна и добре съхранена природа;
- Добре изградена селищна мрежа;
- Множество запазени жизнени селски общности с богати исторически и културни традиции;

- Наличие на основна пътна инфраструктура, позволяваща достъп до относително малки населени места в селските райони, както и развита електроснабдителна и съобщителна мрежа.

2. Стратегия за развитие на селските райони на България

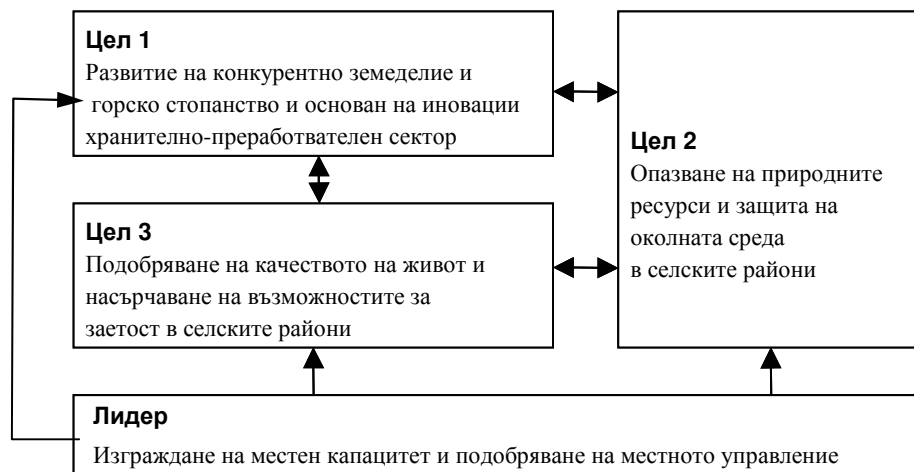
2.1. Стратегически цели

Националният стратегически план поставя следните *стратегически цели* за периода 2007-2013г. въз основа на стратегическите насоки на Общността за развитие на селските райони, на основните приоритети на ЕС по отношение на заетостта, растежа и устойчивостта (Лисабон, Гьотеборг), и на останалите политики на ЕС (сближаване, опазване на околната среда, Структурните фондове и управлението на природните ресурси в селските райони на страната), както и на социално-икономическите условия в селските райони на България:

1. Развитие на конкурентно земеделие и горско стопанство и основан на иновации хранително-преработвателен сектор;
2. Опазване на природните ресурси и защита на околната среда в селските райони;
3. Подобряване на качеството на живот и насърчаване на възможностите за заетост в селските райони.

Целите на Националния стратегически план са насочени към подобряването на икономическите и социални условия в селските райони и се допълват взаимно. Те отразяват следната дългосрочна визия за развитието на селските райони в България:

- Жизнени селски райони с укрепнала и разнообразна икономика, предлагащи добро качество на живот на селските общности;
- Съхранени природни ресурси и културно-историческо наследство;
- Ефективни, иновационни и конкурентни земеделие и ХВП, които прилагат устойчиви земеделски практики, произвеждат качествени продукти с висока добавена стойност, използва пълноценно природните и човешки ресурси на селските райони и допринася за увеличаване на доходите на земеделските производители;
- Многофункционални гори в добро здравословно състояние, които предлагат ценни блага на обществото.



Целите на Националния стратегически план допринасят за постигането на стратегическите цели на Националната стратегическа референтна рамка за периода 2007-2013, а именно:

- Достигане и поддържане на висок икономически растеж чрез динамична икономика на знанието в съответствие с принципите на устойчивото развитие;

- Подобряване на потенциала на човешките ресурси и достигане на равнища на заетостта, доходите и социалната интеграция, осигуряващи висок жизнен стандарт.

Първата цел на Националния стратегически план е насочена към повишаване на конкурентоспособността на земеделието, ХВП и горското стопанство. Тази цел отразява първата от стратегическите насоки на Общността за развитие на селските райони.

Първата стратегическа цел следва да бъде постигната чрез мерки за подкрепа на модернизиранието и реструктурирането на хранителната верига, горското стопанство и първичната преработка на горски продукти. Стратегическият подход включва повишаване на производителността и конкурентоспособността на земеделието, ХВП и горското стопанство чрез подкрепа за:

- Модернизиране на технологиите и въвеждане на модерни практики за управление на земите и водите;
- Насърчаване на иновациите в хранителната верига с цел производство на нови продукти с висока стойност;
- Разнообразяване на икономическите дейности в земеделието;
- Подобряване на уменията и знанията на работната сила;
- Модернизиране на фермите и горското стопанство по отношение на въздействието им върху околната среда;
- Адаптиране на структурата на стопанствата и на собствеността върху земята;
- Подобряване на инфраструктурата, свързана със земеделието и горската стопанство.

Изхождайки от анализа на нуждите от реструктуриране и модернизиранието на българското земеделие, горско стопанство и ХВП, за мерките по ос 1 се отделят 42% от общия бюджет за 3те оси за периода 2007-2013г.

Първата ос ще насърчи растежа на производителността и конкурентоспособността на земеделието, ХВП и горското стопанство и по този начин ще допринесе за реализиране на стратегическите цели от Лисабон за икономически растеж.

Втората цел е насочена към опазване на природните ресурси и подобряването на околната среда. По-доброто управление на земята и опазването на околната среда ще осигури устойчиво и интегрирано развитие на селските райони и съхраняване на биоразнообразието, на традиционните земеделски практики и местни породи, а създаването на алтернативни източници на доход ще спомогне за разнообразяването на икономиката в селските райони. Тази цел допринася за постигане на стратегическия приоритет на ЕС „подобряване на околната среда и селските райони”.

Втората цел е насочена към решаване на екологичните проблеми и заплахи в селските райони, описани в раздел 1:

- Съхраняване и възстановяване на важни местообитания и природни системи в съответствие с националните цели и целта на ЕС за спиране на загубата на биоразнообразие до 2010г.;
- Подобряване на качеството на водите и предотвратяване на замърсяването от земеделски източници в съответствие с екологичните норми на ЕС, вкл. нитратната директива и рамковата директива по водите;
- Предотвратяване на процесите на почвена деградация и опазване на почвеното плодородие и разнообразие;
- Устойчиво развитие на горите и земите от горския фонд;
- Развитие на възобновяемите енергийни източници в съответствие националните цели и целите на Общността.

Подкрепата за устойчивото развитие на земята и горите, за съхраняване на биоразнообразието и традиционното земеделие ще допринесе за съхраняването на привлекателността на селските райони, като способства развитието на алтернативни икономически дейности: туризъм, занаяти, занимания, свързани със свободното време и не на последно място ще доведе до създаване на устойчив поминък на населението в селските райони.

Предвид на екологичните нужди и проблеми, които Ос 2 следва да реши, за тази ос се заделят 27% от общия бюджет за 3те оси за периода 2007-2013г.

Мерките от ос 2 не могат да разрешат всички проблеми, свързани с опазването на ландшафта и околната среда. Ето защо стратегията за подпомагане се основава на балансиран и интегриран подход, при който опазването на ландшафта и околната среда е приоритет и за мерките по другите оси.

Въвеждането на Добрите земеделски и екологични практики също ще допринесе за постигането на целите по отношение на околната среда, особено тези от тях, насочени към подобряването на почвите и предотвратяване на процесите на почвена деградация.

Втората стратегическа цел ще допринесе за изпълнение на международните ангажименти на страната по Протокола от Киото, конвенциите по опазване на био-разнообразието, борбата с опустиняването и промените в климата. Тъй като България вече изпълнява своите международни ангажименти по отношение на промените в климата, тази област не е изведена като приоритет в стратегията, макар че дейностите, които ще се подпомагат следствие на втората стратегическа цел, ще допринесат за борбата с промените в климата.

Дейностите, подкрепени в съответствие с втората стратегическа цел – опазване на биоразнообразието, опазване на водите, устойчиво използване на земите и природните ресурси ще допринесат за постигането на целта на ЕС от Гьотеборг за устойчиво развитие.

Третата стратегическа цел е насочена към увеличаване на възможностите за заетост и подобряване на качеството на живот в селските райони. Тази цел отразява напълно третата стратегическа насока на Общността, а именно „подобряване на условията на живот в селските райони и насърчаване на разнообразяването на тяхната икономика”.

Предвижда се бюджетът за тази цел (ос 3) да бъде 31% от бюджета по трите оси.

В селските райони в България има жизнени селски общности, добре съхранена природа, богати исторически и културни традиции. За да се постигне дългосрочна икономическа и социална устойчивост в тези райони, настоящата тенденция към обезлюдяване и икономически упадък следва да бъде прекъсната.

Стратегията на страната в тази насока се основава на развитието на селските райони чрез създаване на нови възможности за заетост и по-добри условия за живот.

Достъпът до и качеството на основните услуги за населението, както и инфраструктурата в селските райони са от особена важност за задържане на населението и за създаването на възможности за заетост. Ето защо значителна инвестиционна помощ следва да се предостави за подобряване на инфраструктурата и осигуряването на услуги за селското население.

Липсата на възможности за работа е основен фактор за ниското участие на местното население в работната сила, високата безработица и ниските доходи в селските райони. Следователно, предприемачеството и развитието на бизнеса в селските райони следва да се насърчава чрез инвестиции в не-земеделски дейности за стопаните и местните хора. Подкрепата следва да бъде насочена към бизнес-начинания, базирани на местните ресурси като селски туризъм и занаяти, както и към начинания, базирани на иновациите и знанието, използването на възобновими източници на енергия и по-добро управление на биомасата.

Дейностите за постигане на третата стратегическа цел ще допринесат за разнообразяването на селската икономика и за създаване на работни места и по този начин отразяват стратегическите цели на ЕС от Лисабон.

Развитието на селските райони ще бъде подкрепяно и чрез създаването на социален капитал и придобиване на умения за разработване и изпълнение на местни подходи за развитие. Такива иновативни подходи ще бъдат подкрепяни чрез оста **Лидер** в унисон с четвъртия стратегически приоритет на Общността за „изграждане на местен капацитет за създаване на заетост и разнообразяване на икономическите дейности”. За Ос Лидер бюджетът следва да бъде 2.5 % от бюджета по трите останали оси.

За техническа помощ са заделени 4% от общия бюджет.

Равнопоставеността между мъжете и жените ще бъде заложена в прилагането на всички мерки. Специални информационни мероприятия, насочени към жените, ще бъдат проведени с оглед популяризиране на възможностите, предоставяни по мерките от Програмата за развитие на селските райони. Принципите на равнопоставеността ще бъдат съблюдавани при избора на проекти. Дейностите по подобряване на основните услуги в селата също следва да са от полза за жените в селските райони на страната.

3. Стратегия на помощта по оси и индикатори

3.1 Йерархия на целите по ос 1

Мерките по Ос 1 са насочени към повишаване на конкурентоспособността на земеделието, ХВП и горското стопанство. Мерките отразяват основните нужди на тези сектори:

- Модернизация на технологиите и подобряване на качеството на продуктите;
- Инвестиции за постигане на съответствие със стандартите на Общността;
- Адаптиране на структурата на стопанствата;
- Подобряване на човешкия потенциал.

Логиката на помощта по Ос 1 е обобщена в таблицата по-долу.

Обща цел по Ос 1	Развитие на конкурентно земеделие и горско стопанство и основан на иновации хранително-преработвателен сектор		
Подцели	1. Преструктуриране и модернизиране на технологичната база и насърчаване на иновациите	2. Подкрепа за адаптиране на структурата на стопанствата	3. Повишаване на знанията и подобряване на човешкия потенциал
Оперативни цели	<ul style="list-style-type: none">– Подобряване на икономическото състояние на стопанствата и ХВП чрез по-добро използване на факторите за производство, включително чрез въвеждане на нови технологии и иновации, и чрез земеделски практики, съхраняващи околната среда;– Реализиране на възможностите, предлагани от пазара, чрез иновативни подходи при разработването на нови продукти, процеси и технологии;– Покриване на стандартите на ЕС;– Подобряване на инфраструктурата, необходима за повишаване на конкурентоспособността на земеделието и горското стопанство;– Повишаване на икономическата стойност на частните гори и разнообразяване на горските продукти.	<ul style="list-style-type: none">– Улесняване на излизането на пазара на полу-пазарните стопанства;– Подкрепа за младите фермери при създаване на стопанства и структурно адаптиране на техните стопанства;– Насърчаване на създаването на групи производители;– Подкрепа за комасация на земята	<ul style="list-style-type: none">– Осигуряване на адекватно равнище на техническите и икономически знания.

Първата подцел е насочена към развитието на технологичната база и насърчаване на иновациите.

Инвестициите в модернизацията на материалните активи е от ключово значение за намаляването на разходите, за производството на по-качествени продукти с по-висока добавена стойност и за подобряването на опазването на околната среда.

Хармонизирането на националното законодателство с Европейското и въвеждането на стандартите на Общността в областта на хигиената, безопасността на труда, опазването на околната среда и хуманното отношение към животните изисква значителни инвестиции в модернизацията на материално-техническата база и в повишаване на знанията и уменията

на работната сила. Голяма част от инвестициите ще са насочени към постигане на съответствие със стандартите на Общността, особено при изграждането на площадки за съхраняване на оборската тор и на пречиствателни съоръжения за отпадните води. Така например в млекопроизводството инвестициите ще са насочени към постигане на съответствие със стандартите в областта на хигиената, безопасността на труда и хуманното отношение към животните. В птицевъдството ударението ще бъде поставено на въвеждането на Европейското законодателство по отношение на кокошките-носачки и значителни инвестиции ще са необходими за модернизиране на сградния фонд и помещенията за отглеждане на птиците в стопанствата.

Допълнителна тежест следва да бъде дадена на инвестициите, които допринасят за реализиране на приоритетите на Общността по отношение на опазването на околната среда: инвестиции в използването на възобновими източници на енергия, подобряване на управлението на водните ресурси в стопанствата, нови водоспестяващи технологии, технологии за управление на средствата за химическа защита, биологично земеделие и пр.

Българските земеделие и ХВП ще функционират в условията на нарастваща конкуренция на вътрешния и външен пазар. България има своите традиции в производството на храни, които са познати на европейските пазари, но успешното развитие на преработвателния сектор и неговата способност да се конкурира с динамичния преработвателен сектор на Европа зависи от готовността за развитие чрез иновации. Растежът на иновативните малки и средни предприятия в ХВП заедно с модернизирането на материалните активи на предприятията от сектора ще определи пазарните позиции на ХВП.

Насърчаването на земеделските производители, преработватели и научни институти ще създаде подходящи условия за развитието на нови продукти и за въвеждането на нови технологии и в земеделието, и в ХВП.

Гороползвателите ще имат по-ограничена роля по Ос 1 и ще получат подкрепа за инвестиции за подобряване на икономическата стойност на горите и за инвестиции в горската инфраструктура и в оборудване, необходимо за горското стопанство.

Достъпът до мерките, подпомагащи модернизацията, ще бъде разширен до всички земеделски стопанства и малки и средни предприятия от ХВП. Приоритет ще бъде даден на стопанства, управлявани от млади фермери и на модернизирането на секторите, в които българските производители имат отколешни традиции и експортен потенциал: производство на вино, плодове, зеленчуци, мляко, мед, маслодайни култури, фуражи, тютюн, мелничарство, както и биологично земеделие.

Втората подцел отразява нуждата от рационализиране на структурата на стопанствата в България. Успешното адаптиране на тази структура е ключов фактор за повишаване на производителността и доходите на земеделските производители. Подходът за постигане на тази цел включва навлизането на млади фермери в производството и подкрепа за трансформирането на част от полу-пазарните стопанства с оглед постигане на дългосрочна устойчивост. Доброволни схеми за комасация на земята също ще бъдат подкрепяни.

За улесняването на достъпа до пазара на малките и средни земеделски и горски стопанства част от помощта ще се насочи за създаване на групи производители. Адаптирането на структурата на стопанствата ще се стимулира и чрез целенасочено обучение за повишаване на знанията и уменията на стопаните.

Третата подцел е насочена към насърчаването на иновации чрез разпространение на знания и инвестиции в човешките ресурси. Помощта ще бъде използвана за професионално обучение и съвети за земеделските стопани и горовладелци. Ударението ще бъде поставено върху развитие на уменията и трансфер на знания за нови технологии, възобновими източници на енергия, био-енергия, продукти на биологичното земеделие. Подобряването на управленските умения и практики ще бъде реализирано чрез професионално обучение и съвети за земеделските стопани и горовладелци

Приблизително 90% от бюджета по Ос 1 ще бъдат заделени за модернизация и реструктуриране, а останалите 10% ще бъдат насочени към трансфер на знания и иновации.

3.2 Йерархия на целите по ос 2

Втората стратегическа цел е свързана с развитието на земеделски методи, целящи опазване на околната среда и компенсирание на производителите в планинските и други неблагоприятни райони, за да поддържат земята в добро състояние и да се възпре обезлюдяването на тези райони.

Обща цел по Ос 2	Опазване на природните ресурси и защита на околната среда в селските райони			
Подцели	1. Подкрепа на устойчивото управление на земеделските земи			2. Подкрепа за адаптиране на структурите в горското стопанство
	Опазване на био-разнообразието и земеделските земи с висока природна стойност	Подобряване на качеството на водите и почвите	Предотвратяване на деградацията на почвите	
Оперативни цели	<ul style="list-style-type: none"> – Въвеждане на земеделски практики в унисон с нуждите от опазване на био-разнообразието; – Насърчаване на многофункционалния характер на земеделието; – Предотвратяване изоставянето на земите и поддържане на земеделието в земите с висока природна стойност; – Опазване на традиционните овощни насаждения; – Поддържане на генетичния фонд и културното наследство чрез опазване на редките местни породи и традиционни сортове, както и видовете, заплашени от изчезване; – Опазване на местата по НАТУРА 2000 – подкрепа за биологичното земеделие. 	<ul style="list-style-type: none"> – Опазване на почвените и водни ресурси, включително тези в чувствителните зони от нитратно замърсяване и от други форми на замърсяване от земеделието. 	<ul style="list-style-type: none"> – Въвеждане на земеделски практики за борба с ерозията; – Въвеждане на устойчив сеитбо-оборот и предотвратяване на монокултурното земеделие; – Опазване и възстановяване на естествените граници/стърнищата между полетата и дървесните пояси против ветрова ерозия. 	<ul style="list-style-type: none"> – Засилване на опазването и устойчивото развитие на горите; – Увеличаване и подобряване на горските ресурси; – Възстановяване на потенциала на гори, пострадали от природни стихии и пожари и въвеждане на предохранителни мерки; – Подкрепа с оглед ограниченията, наложени от прилагането на директиви на Съвета за опазване на естествените местообитания, на дивата флора и фауна; – Постигане на целите на ЕС за използване на възобновяеми източници на енергия

В допълнение към дейностите по Ос 2 земеделските производители ще бъдат подкрепяни по Ос 1 при закупуването на оборудване, необходимото за биологично земеделие. Оборудването за косене и балиране, необходимо за управлението на пасищата и ливадите с висока природна стойност, както и изграждането на площадки за оборската тор (с оглед предотвратяване на замърсяването на водите с нитрати от земеделски източници) също ще бъдат подкрепяни по Ос 1. Мерките по Ос 3 също ще допринасят за опазване на био-разнообразието и природните ресурси.

Основната цел на Националната агро-екологична програма е разрешаването на основните проблеми, свързани с опазването и възстановяването на био-разнообразието, защитата на почвите от ерозия и деградация, насърчаване на еко-планирането, идентификация и

поддържане на ценни местообитания и характеристики на ландшафта, съхранение на културното наследство, въвеждането на подходящи сеитбообороти, предотвратяване на изоставянето на високопланински пасища и ливади. Основна дейност по програмата е съхраняването на земеделски земи с висока природна стойност. Основни дейности по Националната агро-екологична програма са и подкрепа за биологичното земеделие, традиционното животновъдство, опазването на почвите, водите и ландшафта. Около 40% от бюджета по Ос 2 ще се изразходва за дейностите, заложи в Националната агро-екологична програма.

България е в процес на изготвяне на Добри земеделски и екологични условия, които ще съответстват на чл. 5 от Регламент (ЕС) 1782/2003. Прилагането на тези условия ще осигури постигането на екологичните цели на Националния стратегически план, особено на тези, насочени към подобряване на качеството на почвите и спиране на деградацията на почвите. Добрите земеделски и екологични условия ще са готови към датата на присъединяване на страната към ЕС. Тези условия следва да бъдат спазвани от стопаните, получаващи помощ по 1ви стълб на ОСП и по съответните мерки по Ос 2. Добрите земеделски и екологични условия ще изиграят ключова роля при определяне на плащанията по агро-екологичните мерки.

Подкрепата за дейностите, свързани с използване на земеделските земи в необлагодетелстваните райони и с поддържане на добри земеделски и екологични условия следва да противодейства на изоставянето на тези земи и на обезлюдяването на селските райони. 35% от средствата по Ос 2 ще бъдат заделени за подкрепа на стопаните от необлагодетелстваните райони.

Останалите 25% от бюджета на Ос 2 ще се използват за мерките, свързани с НАТУРА 2000 и горското стопанство.

Компенсационните плащания за стопани, чиито земи попадат в местата по НАТУРА 2000 са от голяма важност за изпълнението на дейностите, насочени към опазване на различни местообитания и различни животински и растителни видове, включени в съответните заповеди и планове за управление на тези територии. Компенсации за дейности, свързани с опазването на местообитанията и видовете, характерни за важните птичи местообитания, се планират за периода 2007-2010. Постепенно техният обхват ще бъде разширен, за да включи и дейностите по опазване на местообитанията, дефинирани в съответствие с Директивата за тях.

Подкрепата за устойчивото управление на горите е изцяло насочена към опазването на околната среда и на селския ландшафт. Предвидените мерки ще подкрепят борбата с ветровата и водна ерозия, опустиняването и с неблагоприятните последици от затоплянето на климата. Ще се насърчат дейностите по залесяване и ще се увеличат източниците на възобновими енергийни ресурси. Възстановяването на производствения потенциал и въвеждането на превантивни мерки ще допринесат за опазването на горите от пожари.

3.3 Йерархия на целите по Ос 3

Дейностите по Ос 3 са насочени към подобряване на качеството на живот и увеличаване на възможностите за заетост в селските райони. Те отразяват следните основни проблеми, изведени при анализа на съществуващото положение в тези райони:

- Влошаване на качеството и достъпността на основните услуги и инфраструктурата;
- Липса на възможности за заетост.

Тези проблеми са резултат от намаляващата привлекателност на селските райони и увеличаващите се различия между селските и градски райони, които водят до обезлюдяване, влошаване на качеството и възрастната структура на работната сила в селата, и оттам до икономически упадък.

Логиката на помощта по Ос 3 е обобщена в таблицата по-долу:

Обща цел по Ос 3	Подобряване на качеството на живот и насърчаване на възможностите за заетост в селските райони		
Подцели	1. Подобряване на качеството на живот в селските райони	2. Създаване на възможности за заетост в селските райони	3. Укрепване на местното развитие и сътрудничество
Оперативни цели	<ul style="list-style-type: none"> – Подобряване на достъпа до основни услуги и на инфраструктурата в селските райони – Съхраняване на природното и културно наследство 	<ul style="list-style-type: none"> – Развиване на не-земеделски дейности, генериращи доходи на стопаните и населението от селските райони 	<ul style="list-style-type: none"> – Укрепване на капацитета на селските общности да подготвят, развиват и прилагат местни стратегии и мерки за развитие

Подцел 1 „Подобряване на качеството на живот в селските райони” ще бъде постигната чрез подкрепа за инвестиции за подобряване на основните услуги за местните хора и инвестиции в селската инфраструктура, както и чрез дейности по съхранение на природното и културно наследство на селските райони.

За мерките, насочени към подобряване на качеството на живот в селските райони, са заделени 66.5% от бюджета на Ос 3. Това се дължи на належащите нужди на селските райони и на високата степен на готовност за усвояване на помощта, регистрирана при изпълнението на Програма САПАРД. Реализирането на първата подцел е пряко свързано и с постигането на втората подцел, тъй като инвестициите в инфраструктура и услуги способстват за повишаване на достъпността на районите, развитието на малки и средни предприятия и привличането на инвестиции, които водят до икономически растеж и създаване на работни места. Подобряването на качеството на живот е от изключително значение за задържането на младите, предприемчиви и добре образовани хора в селските райони.

Помощта по подцел едно ще се насочи за:

- Модернизиране на инфраструктурата и основните услуги в населените места от селските райони
- Съхраняване, обновяване и развитие на културното наследство. Опазването на културно-историческото наследство на селските райони е важно за запазването на идентичността на местните хора като източник на достойнство и самочувствие. Поради това опазването и съживяването на селското наследство е неразделна част от политиката за развитие на селските райони.

За мерките, насочени към създаване на възможности за заетост, ще бъдат заделени 30% от бюджета на Ос 3. Подцел 2 следва да бъде постигната чрез създаване на заетост извън земеделието за самите стопани така и за населението на селските райони като цяло. Размерът на заделените средства отразява нуждите от подкрепа, както и бавното усвояване на помощта за подобни дейности при прилагането на САПАРД и на други национални програми.

Увеличаването на възможностите за заетост ще бъде подкрепено чрез комбинация от мерки, насочени към разнообразяване на икономиката на селските райони. Подкрепа ще се оказва на земеделските стопани за развиват нови дейности, които генерират доходи и на микро-предприятията от селските райони (опитът по САПАРД показва, че трябва да се подкрепя предприемачеството на всички местни хора).

Въз основа на опита по САПАРД стратегията за развитие на селските райони за периода 2007-2013г. не предвижда секторни приоритети за разнообразяване на икономическите дейности. Всяка жизнеспособна не-земеделска дейност следва да бъде подпомогната, ако създава работни места и услуги за селските райони. Помощ ще бъде оказвана за създаването на иновативни бизнес начинания, които да експлоатират нови пазарни ниши, свързани с информационните технологии, използването на възобновими източници на

енергия, добавяне на стойност към местните ресурси и нехранителни продукти, и развитие на селския туризъм.

Подкрепата за постигане на втората подцел ще бъде осъществена чрез мерки/инвестиции за:

- Създаване на разнообразни възможности за заетост на местното население извън местното население;
- Помощ за стартиране на малки и микро предприятия, които предлагат услуги за местното население, стимулират неговата предприемчивост (особено на жените и младите хора);
- Развитие на възможностите за туризъм и отдих чрез създаване на информационни центрове и инфраструктура, осигуряваща достъп до природни обекти.

За мерките, насочени към укрепване на местното развитие и сътрудничество, ще бъдат заделени 3,5% от бюджета по Ос 3. Третата подцел следва да бъде постигната чрез развиване на капацитета на местните общности да подготвят, управляват и прилагат специфични местни стратегии и мерки за развитие. Ще се подпомагат придобиването на умения и организирането на дейности по оживяване на територията като първи стъпки към подготовка за прилагане на местна стратегия за развитие.

3.4 Подходът Лидер

Прилагането на политиката за развитие на селските райони след 2007г. ще се отличава с нарастващата важност на подхода Лидер, като инструмент за децентрализирано управление.

Логиката на помощта по Ос 4 Лидер е обобщена в таблицата по-долу:

Обща цел по Ос 4	Изграждане на местен капацитет и подобряване на местното управление	
Подцели	1. Подобряване на капацитета за прилагане на Лидер	2. Подкрепа за прилагане на местни стратегии за развитие
Оперативни цели	<ul style="list-style-type: none"> – Повишаване на капацитета на местните инициативни групи – Насърчаване на сътрудничеството и добрите практики 	<ul style="list-style-type: none"> – Прилагане на местни стратегии за развитие за постигане на целите по една или повече от останалите три оси

Целите на политиката за развитие на селските райони надали ще бъдат постигнати, ако не бъдат ангажирани местните хора, ако не се изгради местен капацитет, ако местните хора не бъдат информирани и обучени да подготвят и прилагат стратегии за развитие. Насърчаването на диалога и сътрудничеството между различните местни партньори е важна стъпка за укрепване на гражданското общество и за изграждане на ефективно сътрудничество на местно ниво.

Усилията за изграждане на капацитет в селските райони следва да се подкрепят и в бъдеще в следните направления:

- Подготовка на местни стратегии за развитие;
- Създаване и укрепване на Местни Инициативни Групи;
- Прилагане на местни стратегии за развитие;
- Насърчаване на сътрудничеството между селските райони, както и международното сътрудничество.

70% от бюджета на Ос Лидер са заделени за управление и прилагане на местни стратегии за развитие, а 30% за изграждане на капацитет и насърчаване на сътрудничеството.

3.5 Приоритетни области и индикатори

Ефективността на програмата за развитие на селските райони по отношение на постигане на целите ще се измерва чрез индикатори за резултатите и въздействието на програмата, изложени по-долу.

Индикатори за резултатите

Индикаторите за резултатите измерват преките и междинни ефекти от прилагането на програмата. Следните индикатори от Общата рамка за наблюдение и оценка ще бъдат използвани:

Ос 1 Развитие на конкурентно земеделие и горско стопанство и основан на иновации хранително-преработвателен сектор

Индикатор	Мярка	Целева стойност
1. Брой на участниците, завършили успешно курс по обучение в областта на земеделието и/или горското стопанство	Брой на участниците, получили сертификат или диплома от курс по обучение, които прилагат придобитите умения в практиката	
2. Нарастване на брутната добавена стойност в подкрепените земеделски и горски стопанства и предприятия от ХВП	Ръст в БДС при бенефициентите по Ос 1.	
3. Брой на земеделски и горски стопанства и предприятия от ХВП, въвели нови продукти и/или технологии	Нови продукти или технологии в подкрепените стопанства или предприятия	
4. Брой на стопанствата, работещи за пазара	Брой на полу-пазарните стопанства, които са се развили и реализират приходи от продажби на пазара	

Ос 2 Опазване на природните ресурси и защита на околната среда в селските райони

Индикатор	Мярка	Целева стойност
5. Управлението на земите допринася за (а) бои-разнообразието; (б) качеството на водите; (в) борбата с промените в климата; (г) качеството на почвите; (д) предотвратяване на изоставянето на земите	Площ в хектари на земите, чието стопанисване допринася за посочените ползи	
6. Развитие на биологично земеделие (национален индикатор)	% от ИЗП зает от биологичното земеделие	8% от ИЗП

Ос 3 Подобряване на качеството на живот и насърчаване на възможностите за заетост в селските райони

Индикатори	Мярка	Целева стойност
7. Повишаване на БДС от не-земеделски дейности	БДС от не-земеделски дейности на бенефициентите	
8. Брой на създадените работни места	Брой новосъздадени работни места, резултат от подкрепените дейности/проекти	
9. Прираст в броя на туристите	Ръст в броя на туристите, посетили даден селски райони в резултат от подкрепените инвестиции/дейности	
10. Население в селските райони, което ползва по-добри услуги	Население в подкрепените райони	
11. Ръст на обхвата на интернет в селските райони	Население с достъп до (високоскоростен) интернет	

Индикатори за въздействие

Въздействието на програмата като цяло ще бъде оценено въз основа на 7 общи индикатора за въздействие, отчитащи съвкупното действие на всички оси.

Индикатор	Мярка	Целева стойност
1. Икономически растеж	Нетна допълнителна добавена стойност	
2. Създаване на заетост	Нетен брой създадени работни места (пълнен работен ден)	
3. Производителност на труда	Промяна в брутна добавена стойност на годишна работна единица (БДС/ГРЕ)	
4. Предотвратяване на загубата на био-разнообразие	Промяна в тенденцията за намаляване на био-разнообразието, изразена чрез промените в птичите популации	
5. Запазване на земеделските и горски земи с висока природна стойност	Промяна в (площта) на земите с висока природна стойност	
6. Подобряване на качеството на водите	Промени в общия азотен баланс	
7. Подобряване на почвите (борба с ерозията, замърсяването)	Площ в хектари	
8. Принос в борбата с промените в климата	Ръст в производството на енергия от възобновими източници	

Стойностите (количественото изражение) на индикаторите ще бъде дадено след приключване на предварителната оценка на НСП и Програмата за развитие на селските райони.

4. Индикативен бюджет на Програмата за развитие на селските райони

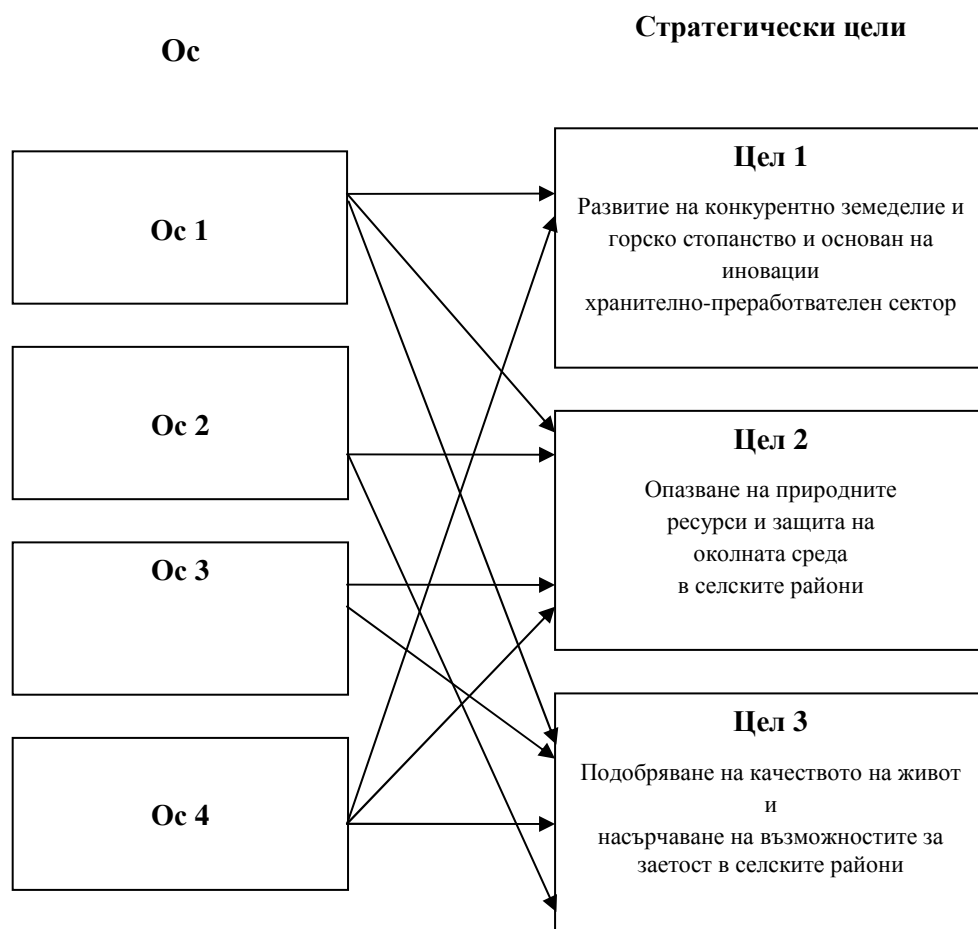
България ще прилага Националния стратегически план чрез Програма за развитие на селските райони, разработена на национално ниво. Индикативният размер на средствата от ЕЗФРСР за периода 2007-2013г. е 26 милиарда евро.

20% от средствата за развитие на селските райони за първите три години след присъединяването 2007-2009г. (20% от 733 млн. евро без съфинансирането от българска страна) ще бъдат насочени за мярка „Национални доплащания към директните плащания”.

Всички средства от ЕЗФРСР са резервирани за цел Сближаване, тъй като цялата територия на страната е класифицирана като територия по тази цел.

5. Вътрешна и външна съгласуваност на Плана, координация с помощта по другите финансови инструменти на Общността

Вътрешна съгласуваност на плана



Мерките по Ос 1 допринасят за постигане на целите на Ос 2. Подкрепата по първата ос за съоръжения за съхраняване на оборския тор и компенсациите по мярката за приспособяване към стандартите на Общността ще допълни дейностите по втората ос за решаване на проблемите със замърсяването на водите. Подкрепата за инвестициите за преход от конвенционално към биологично производство ще засили въздействието на помощта за био-производителите по ос 2. Мерките по първата ос допринасят и за постигане на целите по третата ос чрез повишаване на конкурентоспособността на земеделските стопанства, както и чрез тяхното реструктуриране.

Помощта за полу-пазарни стопанства по първата ос ще бъде съпроводена от предоставяне на консултантски услуги, обучение и подкрепа за създаване на групи производители, което следва да осигури по-добри пазари на производителите. Изпълнението на условията за биологично производство ще бъде осигурено чрез обучение и инвестиционно подпомагане. Групите на био-производителите също ще се подпомагат.

Мярката за професионално обучение ще се използва за придобиване на основни знания по екологичните практики в управлението на земите. Обучените стопани ще се потенциални бенефициенти по мерките от НАЕП.

Чрез подкрепата за стопаните от планинските райони по Ос 2 ще се осигурят предпоставки за опазване на околната среда, спазване на добри земеделски практики и повишаване на атрактивността на тези райони. Тази подкрепа ще се допълни от подкрепата за разнообразяване на икономическите дейности извън земеделието по Ос 3 – като селски туризъм, занаяти и пр.

Съгласуваност на Плана с други европейски стратегически документи и планове за действие

Националният стратегически план ще допринася за реализиране на европейските стратегически приоритети и за изпълнението на целите на Седмата рамкова програма за опазване на околната среда и Европейския план за действие за развитие на биологичните храни и земеделие, Европейския план за действие за опазване на био-разнообразието и Европейския план за действие за опазване на видовете.

В съответствие с приоритетите на плана за действие за биомасата на Европейската комисия и стратегията на ЕС за био-горивата Националният стратегически план предвижда подкрепа за производство и използване на биомаса. С подкрепата ще се търси положителния ефект, който ще окаже тяхното използване върху селските райони, с възможностите за повишаване на заетостта в горския и земеделски сектор, както и разумно и устойчиво използване на природните ресурси.

Предвидените мерки за залесяване на земеделски и не-земеделски земи ще допринесат за изпълнението на решенията от Протокола от Киото и Конвенцията за борбата с опустиняването. Възстановяването на потенциала за производство и въвеждането на превантивни мерки е в съответствие с приоритетите на Министерската конференция по защита на горите в Европа. Устойчивото управление на горите и съхраняването на био-разнообразието на горския фонд ще допринесат за изпълнение на стратегията на ЕС за горите.

С подкрепа за обучение в областта на новите информационни технологии за земеделските стопани в рамките на Ос 1 и чрез подкрепа за изграждане на компютърни клубове и информационни центрове в селата в рамките на Ос 3 ще се реализира европейският приоритет за въвеждане на информационни и комуникационни технологии в земеделието и селските райони.

В момента се изготвя Национална програма за реформи (във връзка със стратегическите цели от Лисабон). Първият вариант на програмата е представен в края на юли 2006г. Съгласуваността между Националният стратегически план и програмата за реформи се реализира чрез участието на представители на МЗГ в работната група по изготвяне на програмата, която ще включи информация за дейностите, заложи в стратегическия план, които отразяват целите от Лисабон.

Във връзка с приоритети от Лисабон Националният стратегически план ще допринесе за създаване на заетост и растеж основно чрез мерките по първа и трета оси, където комбинацията от разнообразяване на икономическите дейности и възстановяване на селата ще осигури на селското население стимули да се задържат в селските райони.

Координация на помощта с други инструменти на Общността

Координация с помощта по Първи стълб на Общата селскостопанска политика

По отношение на директните плащания по Ос 1 за първите три години след своето присъединяване към ЕС (с възможност за удължаване на два пъти от по една година) България ще прилага схемата за единно плащане на площ. България може да осигури допълнителна помощ към директните плащания в размер до 30% над приложимия размер на директните плащания. Тези доплащания ще се съ-финансират от националния бюджет и чрез прехвърляне на 20% от средствата за развитие на селските райони за първите три

години след присъединяването 2007-2009г. към мярка „Национални доплащания към директните плащания”. Конкретната сума за доплащанията ще се определи след като се направи преглед на възможностите на националния бюджет.

Мярка „Създаване на организации на производители” е свързана с организациите на производителите (ОП), подкрепяни в рамките на Първи стълб на ОСП. С цел избягване на двойна подкрепа ОП, които са обект на мерките за пазарна подкрепа в рамките на Първи стълб, няма да се подпомагат в рамките на Програмата за развитие на селските райони.

Тютюнопроизводството в България бе обект на специална финансова подкрепа през последните 15 години (чрез Законът за тютюна и тютюневите изделия се прилага система от премии в сектора). Във тази връзка следва да се отчетат специфичното икономическо, социално и демографско значение на тютюнопроизводството в България. Тютюнопроизводството следва да се включи в секторите, които ще се подпомагат по мярка „Създаване на групи производители”.

Координация между дейностите, финансирани по Европейския фонд за регионално развитие, Европейския социален фонд, Кохезионния фонд, Европейския земеделски фонд за развитие на селските райони и Европейския фонд по рибарство

В съответствие със Стратегическите насоки за развитие на селските райони и политиката за сближаване на Общността следва да се осигури допълняемост и съгласуваност между дейностите, които ще бъдат финансирани от Структурните фондове (Европейския фонд за регионално развитие, Европейския социален фонд и Кохезионния фонд) от една страна и Европейския земеделски фонд за развитие на селските райони и Европейския фонд по рибарство от друга. Ето защо на национално ниво е създаден координационен механизъм с цел избягване на припокриване между помощта за развитие на селските райони, на рибарството и аквакултурите, и дейностите, финансирани от Структурните фондове. Механизмът действа на две нива – стратегическо (ниво Национален стратегически план) и на програмно ниво.

Координацията на стратегическо ниво е от голямо значение за постигане на допълняемост между различните цели и по този начин на оптимално въздействие върху социално-икономическото развитие на страната.

Принципът на избягване на припокриването на помощта засяга отделните политики, мерки и дейности, като разделението се предвижда по:

- Тип на подпомаганите територии (географско разделение);
- Тип на административната единица;
- Тип бенефициенти;
- Тип и/или размер на проектите;
- Създаване на административен механизъм за координация на програмно ниво.

Координационен механизъм

В България е изграден координационен механизъм с оглед целесъобразно разпределение на помощта по Структурните фондове, Европейския земеделски фонд за развитие на селските райони, Европейския фонд за рибарство, Европейската инвестиционна банка и други финансови инструменти и институции.

С цел осигуряване на координация при подготовката на стратегическите програмни документи с Постановление № 71 на Министерския съвет от 2.08.2002 г. е създаден Координационен съвет по Националната Стратегическа Референтна Рамка, председателстван от министъра на финансите. Членове на Съвета са заместник-министри на всички министерства, ангажирани в управлението на помощта от ЕС.

Съветът координира дейността на работните групи по подготовка на стратегическите планови документи, по подготовката на оперативните програми и Програмата за развитие на селските райони, както и следи за избягване на припокриването между тях.

Дирекция „Управление на средствата от ЕС“ на Министерство на финансите изпълнява ролята на централно координационно звено и като секретариат на Координационния съвет. Дирекцията отговаря за оперативната координация между националните стратегически документи за периода 2007-2013 и за координацията между Оперативните програми и помощта по ЕЗФРСР и ЕФР. Координационният съвет одобрява на своите срещи проектите за НСРР, НСПРСР, НСПР.

С решение на съвета през 2004-2005г. бяха създадени междуведомствени работни групи за подготовка на стратегическите документи и оперативните програми. Работната група за НСРР бе създадена към МФ и се ръководи от Агенцията за икономически анализи и прогнози. Работната група по НСПРСР е създадена към МЗГ, а работната група по НСПР към Изпълнителната агенция по рибарство и аквакултури. Работните групи включват и представители на социално-икономическите партньори.

Представители на Дирекция „Управление на средствата от ЕС“ и представители на Управителните органи на помощта по Структурните и Кохезионния фонд се членове на работните групи по подготовка на Националния стратегически план и Програмата за развитие на селските райони, както и на подгрупите за разработване на мерките на ПРСР. От друга страна представители на МЗГ участват в разработването на всички останали стратегически документи и оперативни програми.

С решение на Министерски съвет бяха приети принципи за създаване и представителност на Комитетите по наблюдение по отделните оперативни програми и за програмите за развитие на селските райони и рибарството. Комитетът по наблюдение на НСРР ще се води от МФ и ще включи заместник министри от ведомствата, отговорни за оперативните програми и за програмите за развитие на селските райони и рибарството.

По време на подготовката на стратегическите документи се проведеха 4 обществени форума под ръководството на МФ за запознаване с и координация на стратегическите документи.

Консултации със социално-икономическите партньори

По САПАРД бе създадено добре функциониращо партньорство. По време на програмирането, прилагането, наблюдението, оценката и информационната осигуряване на програмата бе натрупан голям опит в хоризонталното партньорство (с местните власти, социално-икономическите партньори и НПО в обхванатите сектори) и вертикално партньорство със службите на ЕК.

Партньорството е ключов принцип, който бе спазван при изготвянето на концепцията и по-късно на Националния стратегически план за развитие на селските райони. Тези документи бяха формулирани в тясно сътрудничество със социално-икономическите партньори, браншови съюзи, представители на ХВП, местните власти, НПО.

В съответствие с член 6 от Регламент на Съвета (ЕС) No 1698/2005, и член 2г (т.4) от Закона за подпомагане на земеделските производители, със заповед на Министъра на земеделието и горите е създадена консултативната работна група за изготвяне на програмните документи за развитие на селските райони през периода 2007-2013. Работната група включва експерти от държавната администрация, представители на социално икономически партньори, местни органи, научни организации, професионални съюзи, неправителствени организации и браншови асоциации, които активно участваха в работата на Комитета по наблюдение по САПАРД. На първата си среща работната група реши да създаде 4 подгрупи (в съответствие с осите на Регламент 1698/2005). На проведените (до м. ноември 2006) седем срещи на работните групи и техните подгрупи бяха представени и обсъдени следните важни документи: Регламент 1698/2005, график за

подготовка на програмните документи за периода 2007-2013, проект на концепция за земеделието и развитие на селските райони, SWOT анализ на секторите по НСП, стратегическите цели и приоритети, бюджетите по приоритетните оси и избраните мерки за прилагане в ПРСР.

Проектът за Националния стратегически план е обсъждан и на състоялите се :

- семинар на тема “Политиката на ЕС за развитие на селските райони за периода 2007-2013г.”(10 и 11 октомври 2005 г. в София), организиран от ГД”Земеделие и развитие на селските райони” съвместно с МЗГ, съфинансиран от ТАИЕКС. В него участваха над 200 представители на социално-икономически партньори и неправителствени организации, които дискутираха в 4 работни групи по проблемите на отделните оси и финансирането на политиката за развитие на селските райони, както и обсъдиха първия проект на Националния стратегически план .
- национален семинар за обсъждане на подхода ЛИДЕР и подготовката за прилагане на Ос 4, както и на Концепцията за изграждане на Национална селска мрежа, проведен на 10 ноември 2005г.в София;
- 16 регионални семинара, проведени в края на 2005 год., в които взеха участие повече от 1000 души;
- семинар за обсъждане на втория проект на Националния стратегически план 2007-2013г., финансовото разпределение на средствата и избора на мерки за Програмата за развитие на селските райони, проведен на 26-27 април 2006 год. с участие на представители на ЕК и австрийски експерти от Проекта за побратимяване по ФАР към дирекция “РСР”;
- В съответствие с член 2г (т.4) на Закона за подпомагане на земеделските производители, Националния стратегически план беше подложен на обществено обсъждане, което се проведе на 4 май 2006 г.
- В периода 10-21.07.2006г. в рамките на Проекта за побратимяване по ФАР към дирекция “РСР” се проведеха серия от семинари на тема Лидер. Участниците на тези семинари включиха представители на регионалните звена на МЗГ, НССЗ, ДФЗ, НУГ, кметове, общински служители, членове на МИГ. Лектори бяха австрийски експерти и експерти от Д-я „РСР”.

6. Национална селска мрежа: бюджети и изграждане

Процесът по създаване на Националната селска мрежа започна през 2004г. с поредица информационни семинари. Концепцията за създаване на Националната селска мрежа бе представен за първи път пред заинтересованите страни на национална конференция, проведена през ноември 2005г. Концепцията предвижда в мрежата да се включат две основни групи участници:

1. Организации, представляващи различните категории бенефициенти по програмата за развитие на селските райони и трети страни, заинтересовани от постигането на целите на програмата.

1.1. Ос 1 и Ос 2 – Фермерски асоциации, земеделски камари, асоциации на групи производители и на кооперации в земеделието и горското стопанство, асоциации от ХВП, представители на НАТУРА 2000, неправителствени организации по опазване на околната среда, научни институти, работещи в области земеделие и околна среда, организации от областта на професионалното обучение и служби за съвети в земеделието и горското стопанство.

1.2. Ос 3 – местни неправителствени организации, регионални или национални мрежи от сдружения с идеална цел, неправителствени организации в областта на устойчивото регионално развитие, браншови съюзи и професионални асоциации, организации от сферата на селския туризъм, опазването на ландшафта, околната среда и културно-историческото наследство, организации от областта на професионалното обучение.

1.3. Ос 4 (Лидер) – местни инициативни групи и тяхната неформална мрежа

2. Администрация: Министерство на земеделието и горите и неговите регионални звена, Разплащателна Агенция и нейните регионални звена, Национално сдружение на общините в България, регионални асоциации на селските общини.

Основните функции на Националната селска мрежа в България са:

- 1. Идентифициране и анализ на добри практики и осигуряване на информация за тях (в областите, обхванати в стратегическите насоки на Общността за развитие на селските райони и в Националния стратегически план – иновации, енергия от възобновими източници, заетост и пр.);**
- 2. Идентифициране и обмен на опит и знания, включително за администрирането на програмата за развитие на селските райони;**
- 3. Осигуряване на информация за потребителите на мрежата – потенциалните бенефициенти по мерките на Програмата за развитие на селските райони;**
- 4. Предоставяне на образователни семинари и експертна помощ за развитие на капацитета на потенциалните бенефициенти. Съдействие за създаване и изграждане капацитета на местните инициативни групи;**
- 5. Укрепване и разширяване на мрежата в периода на действие на Програмата; Организиране на изследвания за нуждите на програмата;**
- 6. Дейности по участието в Европейската мрежа за развитие на селските райони.**

Техническото изграждане и функциониране на Националната мрежа ще се осъществява от секретариат (оперативно звено), избран на конкурсен принцип чрез търг по критерии, определени в Програмата за развитие на селските райони за периода 2007-2013г.

Дейностите по изграждане и функциониране на мрежата ще бъдат подпомагани от мярката “Техническа помощ” на Програмата за развитие на селските райони за периода 2007-2013г., като се предлага финансирането на мрежата да е поне 1,5% от общия бюджет на мярката.

