

**Национална карта
на висшето образование
в Република България**

2025 г.

Съдържание

Списък на съкращенията	4
Легенда на използваните групи ВУ, ПН, СРП и типове региони.....	5
Дефиниции	6
Списък на приложенията към НКВОРБ.....	7
Списък на професионалните направления по области на висшето образование	8
1. Увод – контекст, основания, цели, обхват и подход за актуализиране на НКВОРБ.....	10
2. Основни характеристики на актуалната профилна и териториална структура на висшето образование по професионални направления, специалности от регулираните професии и региони за планиране	13
2.1. Капацитетът на акредитираните от НАОА висши училища в България намалява, но е над два пъти по-голям от броя на действащите студенти и невинаги е съобразен с търсенето на образователни услуги по ПН и СРП	14
2.2. Утвърденият брой места за обучение на студенти държавна поръчка не се запълва в редица приоритетни професионални направления	19
2.3. Броят на висшите училища по ПН невинаги е съобразен с броя на студентите	23
2.4. Съотношението между броя на преподавателите на трудов договор и броя на студентите варира в големи граници в различните ПН	24
2.5. Дисбаланси в структурата на студентите по пол.....	26
2.6. Делът на чуждестранните студенти се увеличава, но те са концентрирани само в няколко професионални направления	28
2.7. Съществуват регионални дисбаланси в териториалната структура на висшето образование, включително по отношение на разпределението на висшите училища, професионалните направления и студентите.....	31
2.8. Очаквани промени в регионалното деление и влиянието им върху регионалните дисбаланси 36	
2.9. Броят на студентите ще намалява в дългосрочен план, въпреки краткосрочна тенденция на растеж	38
2.10. Тенденцията на фрагментация на висшето образование се пречупи и се наблюдава плавна консолидация	40
2.11. Различия в реализацията на завършилите на пазара на труда по ПН и СРП.....	41
3. Определяне на групи професионални направления и специалности от регулираните професии и групи висши училища според съответствието на профилната и териториалната структура на висшето образование със социално-икономическото развитие и потребностите на пазара на труда, както и на типове региони за планиране според регионалните потребности за развитие на висшето образование.....	44
3.1. Определение за съответствие на профилната и териториалната структура на ВО по ПН и СРП със социално-икономическото развитие и потребностите на пазара на труда	44

3.2. Определяне на групи ПН и СРП на национално ниво според степента на търсене на висше образование от кандидат-студентите и степента на реализация на завършилите	45
3.3. Определяне на групи акредитирани ВУ по ПН и СРП според степента на търсене на висше образование от кандидат-студентите и степента на реализация на завършилите	52
3.4. Определяне на типове региони за планиране според регионалните потребности за развитие на висшето образование	55
4. Насоки на националните политики за развитие на профилната и териториалната структура на висшето образование по професионални направления и специалности от регулираните професии в съответствие със социално-икономическото развитие и потребностите на пазара на труда	57
4.1. Насоки на националната политика за балансирано развитие на мрежата от ВУ относно откриването на ВУ в съответствие с НКВОРБ.....	57
4.2. Насоки на националната политика относно откриването, преобразуването или закриването на филиали, факултети и колежи в държавните ВУ и териториално изнесени звена и поделения в чужбина в държавните и частните ВУ извън случаите по т. 4.1.6	58
4.3. Насоки на националната политика по отношение на откриване на нови ПН/СРП в съществуващи ВУ, факултети, филиали, колежи	60
4.4. Насоки на националната политика по отношение на откриване на нови ПН/СРП в нови факултети, филиали, колежи на съществуващи ВУ	60
4.5. Насоки на националната политика по отношение на утвърждавания брой студенти в държавните висши училища, за които държавата осигурява средства за обучението им по ПН и по СРП.....	61
4.6. Препоръки към висшите училища	61
4.7. Начин на определяне и приложение на насоките на националните политики за развитие на профилната и териториалната структура на висшето образование в съответствие със социално-икономическото развитие и потребностите на пазара на труда	62

Списък на съкращенията

ВМС – Военноморски сили

ВО – висше образование

ВУ – висше училище

ДС – действащи студенти

ЗВО – Закон за висшето образование

МОН – Министерство на образованието и науката

МРРБ – Министерство на регионалното развитие и благоустройството

МС – Министерски съвет

МТСП – Министерство на труда и социалната политика

НАОА – Национална агенция за оценяване и акредитация

НАЦИД – Национален център за информация и документация

НКВОРБ – Национална карта на висшето образование в Република България

НОИ – Национален осигурителен институт

ОКС – образователно-квалификационна степен

ПМС – Постановление на Министерския съвет

ПМС 64/2016 – Постановление № 64 на Министерския съвет от 25.03.2016 г. за условията и реда за утвърждаване на броя на приеманите за обучение студенти и докторанти в държавните висши училища и за приемане на Списък на приоритетните професионални направления и на Списък на защитените специалности

ПМС 103/1993 – Постановление № 103 на Министерския съвет от 31.05.1993 г. за осъществяване на образователна дейност сред българите в чужбина

ПМС 228/1997 – Постановление № 228 на Министерския съвет от 20.05.1997 г. за приемане на граждани на Република Македония за студенти в държавните висши училища на Република България

ПМС 328/2015 – Постановление № 328 на Министерския съвет от 30.11.2015 г. за определяне на средствата от държавния бюджет за издръжка на обучението в държавните висши училища в зависимост от комплексна оценка за качеството на обучението и съответствието му с потребностите на пазара на труда

ПН – професионално направление

РБ – Република България

РП – регион за планиране (статистически район от ниво 2)

СРВОРБ – Стратегия за развитие на висшето образование в Република България за периода 2021 –2030 г.

СРП – специалност от регулираните професии

СЗРП – Северозападен регион за планиране

СИРП – Североизточен регион за планиране

СЦРП – Северен централен регион за планиране

ЮЗРП – Югозападен регион за планиране

ЮИРП – Югоизточен регион за планиране

ЮЦРП – Южен централен регион за планиране

Легенда на използваните групи ВУ, ПН, СРП и типове региони

Група 1, 2, 3 и 4 се използват за ПН/СРП на национално ниво и отразяват съответствието между търсенето на висше образование от кандидат-студентите и реализацията на завършилите на пазара на труда, както следва:

Група ПН и СРП на национално ниво:

Група 1. ПН и СРП с висока степен на реализация на завършилите и висока степен на търсене на висше образование от кандидат-студентите.

Група 2. ПН и СРП с висока степен на реализация на завършилите и ниска степен на търсене на висше образование от кандидат-студентите.

Група 3. ПН и СРП с ниска степен на реализация на завършилите и висока степен на търсене на висше образование от кандидат-студентите.

Група 4. ПН и СРП с ниска степен на реализация на завършилите и ниска степен на търсене на висше образование от кандидат-студентите.

Групи А, Б, В, Г се използват за висши училища и отразяват търсенето на образователни услуги от кандидат-студентите в съответното ВУ по съответните ПН/СРП и реализацията на завършилите съответното ВУ в съответните ПН/СРП, както следва:

Групи акредитирани ВУ по ПН и СРП:

Група А. ВУ по ПН и СРП с висока степен на реализация на завършилите и висока степен на търсене на висше образование от кандидат-студентите.

Група Б. ВУ по ПН и СРП с висока степен на реализация на завършилите и ниска степен на търсене на висше образование от кандидат-студентите.

Група В. ВУ по ПН и СРП с ниска степен на реализация на завършилите и висока степен на търсене на висше образование от кандидат-студентите.

Група Г. ВУ по ПН и СРП с ниска степен на реализация на завършилите и ниска степен на търсене на висше образование от кандидат-студентите.

Тип А, Б, В, Г се използват за определяне на групи региони на планиране според идентифицираните регионални потребности за развитие на ВО на база на индикатори, измерващи броя на учениците в гимназиален етап и броя наети специалисти с ВО на един студент в региона, както следва:

Типове региони за планиране:

Тип А. РП с висок брой наети специалисти с ВО на един студент в региона и с висок брой ученици в гимназиален етап на обучение на един студент в региона.

Тип Б. РП с висок брой наети специалисти с ВО на един студент в региона и с нисък брой ученици в гимназиален етап на обучение на един студент в района.

Тип В. РП с нисък брой наети специалисти с ВО на един студент в региона и с висок брой ученици в гимназиален етап на обучение на един студент в региона.

Тип Г. РП с нисък брой наети специалисти с ВО на един студент в региона и с нисък брой ученици в гимназиален етап на обучение на един студент в региона.

Дефиниции

Брой висши училища – брой на акредитираните в България държавни и частни висши училища (с включени филиали, където е приложимо).

Действащи студенти – всички действащи студенти през съответния семестър на съответната учебна година, включително записаните след прекъсване, след преместване от България или от чужбина, пристигнали и заминали по мобилност, възстановили права, завършилилите срока на обучение с невзети изпити по данни от НАЦИД.

Брой докторанти – брой докторанти, обучаващи се във ВУ в страната. Докторантите, които се обучават в институции, различни от ВУ (например БАН, Селскостопанска академия, болници и т.н.), не са включени.

Определен от НАОА капацитет за обучение на студенти във ВУ – определен от НАОА максимален брой студенти, които могат да се обучават в акредитирани ВУ по акредитираните в тях ПН и СРП.

Завършили – лица, придобили диплома за завършена образователно-квалификационна степен на висшето образование „професионален бакалавър по...“, „бакалавър“ или „магистър“ в българско висше училище през съответната календарна година по данни от НАЦИД.

Преподаватели – преподаватели на трудов договор във ВУ, включително и тези, наети по трудов договор за допълнителен труд или за определен срок.

Ексклузивни преподаватели – преподаватели на трудов договор само в едно ВУ и нямащи друг договор в друго ВУ в България.

Списък на приложенията към НКВОРБ

Приложение № 1 към НКВОРБ: Методика за изготвяне и актуализиране на информацията за състоянието на профилната и териториалната структура на висшето образование, съдържаща се в Националната карта на висшето образование в Република България

Приложение № 2 към НКВОРБ: Състояние на профилната и териториалната структура на висшето образование в Република България през 2025 г.

Списък на професионалните направления по области на висшето образование

Шифър	Област на висшето образование	КОД	Професионално направление
1.	Педагогически науки	101	Теория и управление на образованието
		102	Педагогика
		103	Педагогика на обучението по
2.	Хуманитарни науки	201	Филология
		202	История и археология
		203	Философия
		204	Религия и теология
3.	Социални, стопански и правни науки	301	Социология, антропология и науки за културата
		302	Психология
		303	Политически науки
		304	Социални дейности
		305	Обществени комуникации и информационни науки
		306	Право
		307	Администрация и управление
		308	Икономика
		309	Туризъм
4.	Природни науки, математика и информатика	401	Физически науки
		402	Химически науки
		403	Биологически науки
		404	Науки за земята
		405	Математика
		406	Информатика и компютърни науки
5.	Технически науки	501	Машинно инженерство
		502	Електротехника, електроника и автоматика
		503	Комуникационна и компютърна техника
		504	Енергетика
		505	Транспорт, корабоплаване и авиация
		506	Материали и материалознание
		507	Архитектура, строителство и геодезия
		508	Проучване, добив и обработка на полезни изкопаеми
		509	Металургия
		510	Химични технологии
		511	Биотехнологии
		512	Хранителни технологии
		513	Общо инженерство

Шифър	Област на висшето образование	КОД	Професионално направление
6.	Аграрни науки и ветеринарна медицина	601	Растениевъдство
		602	Растителна защита
		603	Животновъдство
		604	Ветеринарна медицина
		605	Горско стопанство
7.	Здравеопазване и спорт	701	Медицина
		702	Дентална медицина
		703	Фармация
		704	Обществено здраве
		705	Здравни грижи
		706	Спорт
8.	Изкуства	801	Теория на изкуствата
		802	Изобразително изкуство
		803	Музикално и танцово изкуство
		804	Театрално и филмово изкуство
9.	Сигурност и отбрана	901	Национална сигурност
		902	Военно дело

1. Увод – контекст, основания, цели, обхват и подход за актуализиране на НКВОРБ

1.1. Контекст

Съгласно чл. 9, ал. 3, т. 1а от Закона за висшето образование (ЗВО) по предложение на министъра на образованието и науката Министерският съвет приема и актуализира ежегодно Национална карта на висшето образование в Република България, която определя профилната и териториалната структура на висшето образование в страната по професионални направления и специалности от регулираните професии в съответствие със социално-икономическото развитие и потребностите на пазара на труда. За първи път Националната карта на висшето образование в Република България (НКВОРБ) е приета с Решение на Министерския съвет № 538 от 22 юли 2021 г. Оттогава се актуализира ежегодно. Актуализираната НКВОРБ за 2024 г. е приета с Решение на Министерския съвет № 896 от 27.12.2024 г. Настоящият документ представлява актуализирано издание на НКВОРБ за 2025 г.

Стратегията за развитие на висшето образование в Република България за периода 2021 – 2030 година (СРВОРБ) предвижда информацията от НКВОРБ да се използва за балансирано развитие на мрежата от висши училища според потребностите на регионите и според реалните възможности, както и за допълнително развиване на системата за контролиран от държавата субсидиран прием в държавните ВУ в съответствие с националните и регионалните потребности и с прогнозите за бъдещо развитие на пазара на труда.

НКВОРБ е разработена и приета в условията на действащи нормативни актове, обвързващи субсидирания от държавата прием в държавните висши училища¹, както и тяхното финансиране от държавния бюджет² със серия от фактори, включително отчитащи качеството на обучението, реализацията на завършилите на пазара труда, оценката за научната дейност, както и получената оценка за програмна акредитация на професионалните направления.

1.2. Основания

Националната карта на висшето образование в Република България е разработена, приета и се актуализира в съответствие със Закона за висшето образование и Стратегията за развитие на висшето образование в Република България за периода 2021 – 2030 година и по-специално в съответствие с:

– текста на чл. 9, ал. 3, т. 1а от ЗВО, според който МС по предложение на министъра на образованието и науката приема и актуализира ежегодно Национална карта на висшето образование в Република България, която определя профилната и териториалната структура на висшето образование в страната по професионални направления и специалности от регулираните професии в съответствие със социално-икономическото развитие и потребностите на пазара на труда;

¹ Постановление № 64 на Министерски съвет от 25.03.2016 г. за условията и реда за утвърждаване на броя на приеманите за обучение студенти и докторанти в държавните висши училища и за приемане на Списък на приоритетните професионални направления и на Списък на защитените специалности.

² Постановление № 328 на Министерски съвет от 30.11.2015 г. за определяне на средствата от държавния бюджет за издръжка на обучението в държавните висши училища в зависимост от комплексна оценка за качеството на обучението и съответствието му с потребностите на пазара на труда.

- текста на чл. 10, ал. 2, т. 1а от ЗВО, според който министърът на образованието и науката разработва и внася в Министерския съвет за приемане Национална карта на висшето образование в Република България след съгласуване с национално представителните синдикални и работодателски организации;
- мярка 8.1.1 на дейност 8.1 в рамките на цел 8 на Стратегията за развитие на висшето образование в Република България за периода 2021 – 2030 година, предвиждаща създаване на НКВОРБ, която идентифицира потребностите за развитие на висшето образование по региони и на наличния ресурс от преподаватели и потенциални кандидат-студенти, отчитайки и възможностите за привличане на чуждестранни студенти и на българи, живеещи в чужбина;
- мярка 8.1.4 на дейност 8.1 в рамките на цел 8 на Стратегията за развитие на висшето образование в Република България за периода 2021 – 2030 година, която предвижда създаване на система за периодичен преглед и актуализиране на НКВОРБ с участието на представители на Съвета на ректорите, МТСП, МРРБ, Националното сдружение на общините и национално представителните организации на работниците и служителите и на работодателите.

1.3. Цели

Целите на НКВОРБ са:

- да определи профилната и териториалната структура на висшето образование в Република България по професионални направления и специалности от регулираните професии в съответствие със социално-икономическото развитие и потребностите на пазара на труда;
- да идентифицира потребностите за развитие на висшето образование по региони и на наличния ресурс от преподаватели и потенциални кандидат-студенти, отчитайки и възможностите за привличане на чуждестранни студенти и на българи, живеещи в чужбина;
- да подпомага формулирането на политики за балансирано развитие на мрежата от висши училища според потребностите на регионите и според реалните възможности, както и за допълнително развиване на системата за контролиран от държавата субсидиран прием в държавните висши училища в съответствие с националните и регионалните потребности и с прогнозите за бъдещо развитие на пазара на труда.

1.4. Обхват

1.4.1. В изпълнение на поставените цели НКВОРБ:

- Предоставя информация за актуалната профилна и териториална структура на ВО в РБ по ПН, СРП и по РП, включително и за очакваните промени на броя на действащите студенти и на завършилите по ПН и РП в следващия 5-годишен период;
- Определя групи ПН и СРП на национално ниво, както и групи акредитирани ВУ по ПН и СРП в зависимост от степента на съответствие на актуалната профилна и териториална структура на ВО в РБ със социално-икономическото развитие и потребностите на пазара на труда;
- Определя типове региони за планиране³ според регионалните потребности за развитие на ВО;

³ Статистически райони от ниво 2 (NUTS 2).

– Определя насоки на националната политика с оглед на правомощията на МС към определените в НКВОРБ различни групи ПН, СРП и ВУ, както и към различните типове РП.

1.4.2. Изготвянето на предоставяната в рамките на НКВОРБ информация за актуалната профилна и териториална структура на ВО в РБ по ПН, СРП и по РП, включително и за очакваните промени на броя на действащите студенти и на завършилите по ПН и РП в следващия 5-годишен период, както и определянето на групите ПН, СРП, ВУ и типовете РП в рамките на НКВОРБ по т. 1.4.1 се извършва по методика съгласно Приложение № 1.⁴

1.4.3. Информацията за актуалната профилна и териториална структура на ВО в РБ по ПН, СРП и по РП, включително и за очакваните промени на броя на действащите студенти и на завършилите по ПН и РП в следващия 5-годишен период, както и за определените в рамките на НКВОРБ групи ПН, СРП, ВУ и типове РП по т. 1.4.1 се съдържа в приложение № 2.⁵

1.5. Актуализиране на НКВОРБ

1.5.1. НКВОРБ се актуализира ежегодно с решение на МС по предложение на министъра на образованието.

1.5.2. Министърът на образованието внася в МС предложение за актуализиране на НКВОРБ до края на м. ноември на съответната година.

1.5.3. Във връзка с т. 1.5.1 и 1.5.2 МОН организира ежегодното актуализиране на информацията, съдържаща се в НКВОРБ.

1.6. Публичност на данните от НКВОРБ

През 2024 г. е създадена електронна версия на НКВОРБ, която предоставя онлайн достъп до съдържащата се в картата информация.

Адресът е <https://rsvu.mon.bg/#/map>

⁴ Методика за изготвяне и актуализиране на информацията за състоянието на профилната и териториалната структура на висшето образование, съдържаща се в Националната карта на висшето образование в Република България (Приложение № 1 към НКВОРБ).

⁵ „Състояние на профилната и териториалната структура на висшето образование в Република България през 2025 г.“ (Приложение № 2 към НКВОРБ).

2. Основни характеристики на актуалната профилна и териториална структура на висшето образование по професионални направления, специалности от регулираните професии и региони за планиране

Към момента на актуализирането на НКВОРБ за 2025 г. в страната съществуват 51 акредитирани висши училища⁶, от които 38 държавни и 13 частни. Висшите училища в страната предлагат обучение по стотици специалности, разпределени в 52 професионални направления. Броят на действащите студенти⁷ през учебната 2024/2025⁸ година е 190 650.⁹ Преобладават студентите в образователна и квалификационна степен (ОКС) „бакалавър“ и „професионален бакалавър“ – над 130 хиляди, следвани от ОКС „магистър“ с над 60 хиляди студенти (от които над 31 хиляди магистри след средно образование и около 29 хиляди магистри след висше образование).¹⁰ Действащите студенти – български граждани, са 174 118, което е над 91% от всички действащи студенти. Чуждестранните студенти са 16 532 и представляват 8.67% от действащите студенти в страната. Броят на докторантите във висшите училища е 5511, а броят на преподавателите на трудов договор е 14 208.¹¹

В съществуващата профилна и териториална структура на висшето образование се наблюдават различни по своя характер и дълбочина дисбаланси, включително и по отношение на търсенето и предлагането на образователни услуги и реализацията на завършилите на пазара на труда по професионални направления и специалности от регулираните професии, както и по региони за планиране. Някои основни дисбаланси са маркирани по-долу.

⁶ До 2022 г. акредитираните ВУ са 52, но през май 2022 г. изтече акредитацията на Европейското висше училище по икономика и мениджмънт – Пловдив.

На 18 септември 2024 г. Народното събрание прие Решение за закриване на Специализирано частно висше училище с наименование „Европейско висше училище по икономика и мениджмънт“ със седалище Пловдив, обн., ДВ, бр. 81 от 24.09.2024 г., вж.

<https://dv.parliament.bg/DVWeb/showMaterialDV.jsp?idMat=228800>

Съответно според официалния списък на акредитираните висши училища, публикуван в „Държавен вестник“ ежегодно от НАОА, към юни 2025 г. броят на акредитирани ВУ в България е 51, вж.

<https://dv.parliament.bg/DVWeb/showMaterialDV.jsp?idMat=235197>

⁷ В настоящия документ „студенти“ и „действащи студенти“ се използват взаимозаменяемо, освен ако изрично не е посочено друго.

⁸ Всички данни в настоящия документ се отнасят за учебната 2024/2025 година, освен ако изрично не е споменато друго. За повече информация за данните и източниците вж. Приложение № 2.

⁹ В НКВО се използват данни от *Регистъра на всички действащи, прекъснали и завършили студенти и докторанти*, поддържан от НАЦИД. От учебната 2022/2023 година в поддържаните от НАЦИД регистри е извършена промяна както в някои от използваните дефиниции, така и в сроковете и организацията за подаване/обновяване на данни. Във връзка с това от 2023 г. в НКВОРБ дефинициите за „действащи студенти“ и „завършили“ са променени, поради което е налице прекъсване на динамичния ред.

¹⁰ Вж. таблица 1.5, 1.6 и 1.7 в Приложение № 2.

¹¹ Вж. таблица 1.22 в Приложение № 2. (*Забележка:* Ако един преподавател преподава в едно и също ПН в две или повече ВУ, той е преброен съответно два или повече пъти в рамките на това ПН.)

2.1. Капацитетът на акредитираните от НАОА висши училища в България намалява, но е над два пъти по-голям от броя на действащите студенти и невинаги е съобразен с търсенето на образователни услуги по ПН и СРП

Общият капацитет, определен от НАОА за всички професионални направления във всички висши училища, през настоящата година намалява до 409 345 студенти¹² спрямо 418 104 през 2024 и 419 159 през 2023 г. Капацитетът остава над два пъти по-голям от броя на действащите студенти през учебната 2024/2025 година. Средно за страната броят на действащите студенти представлява 46.6% от определения от НАОА общ капацитет при 43.7% и 42.9% съответно през предходните две години.¹³

Свободният и неизползван капацитет е неравномерно разпределен по професионални направления и специалности от регулираните професии. Най-малка степен на използване на наличния капацитет се наблюдава в ПН „Животновъдство“ – 15.7%, ПН „Теория на изкуствата“ – 21.2%, ПН „Математика“ – 22.1%, ПН „Химически науки“ – 24.1%, ПН „Проучване, добив и обработка на полезни изкопаеми“ – 24.4%, и ПН „Туризъм“ – 25.1%. Сред специалностите от регулираните професии най-ниска степен на използване на капацитета се отчита в СРП „Строителство на сгради и съоръжения“ – 5.9%, СРП „Електрообзавеждане на кораба“ – 7.8%, както и в СРП „Корабни машини и механизми“ – 15.7%. В общо 12 професионални направления и 7 специалности от регулираните професии се използват под 30% от наличния капацитет. От тези 12 професионални направления почти всички са приоритетни според ПМС 64/2016, а две са сред ПН с най-висок очакван бъдещ недостиг на пазара на труда от списъка по чл. 95 от Закона за висшето образование.

В най-висока степен се използва капацитетът в някои от здравните направления (вкл. ПН „Медицина“, ПН „Дентална медицина“ и някои регулирани професии от ПН „Здравни грижи“), както и ПН „Педагогика“, ПН „Теория и управление на образованието“, ПН „Изобразително изкуство“ и ПН „Театрално и филмово изкуство“.

В 10 висши училища се наблюдава превишаване на утвърдения капацитет в отделни направления, като в седем случая превишението е над 10%. В повечето случаи става въпрос за краткотрайни отклонения. В три случая превишението продължава три поредни години – и трите са в частни университети с превишение между 16% и 195% (превишението е в три различни направления – „Администрация и управление“, „Театрално и филмово изкуство“ и „Педагогика“).

По-разпространен е обратният случай, на слаба запълняемост на капацитета по професионални направления във ВУ – в над 90 случая (в 33 ВУ) се наблюдава запълняемост под 25%, като в повечето случаи това продължава три поредни години. В 24 случая запълняемостта е под 10% като 15 от тях продължават три поредни години. Само в малък брой случаи причината за ниската запълняемост е, че става въпрос за новооткрити направления в съответното ВУ.

¹² Вж. таблица 1.17 в Приложение № 2.

¹³ Освен капацитет по професионални направления НАОА определя и общ капацитет на ВУ (институционален капацитет). Сумарно общият институционален капацитет на всички ВУ също е над два пъти повече от броя на действащите студенти.

Таблица 1. ПН и СРП според съотношението на броя на действащите студенти към определения от НАОА капацитет

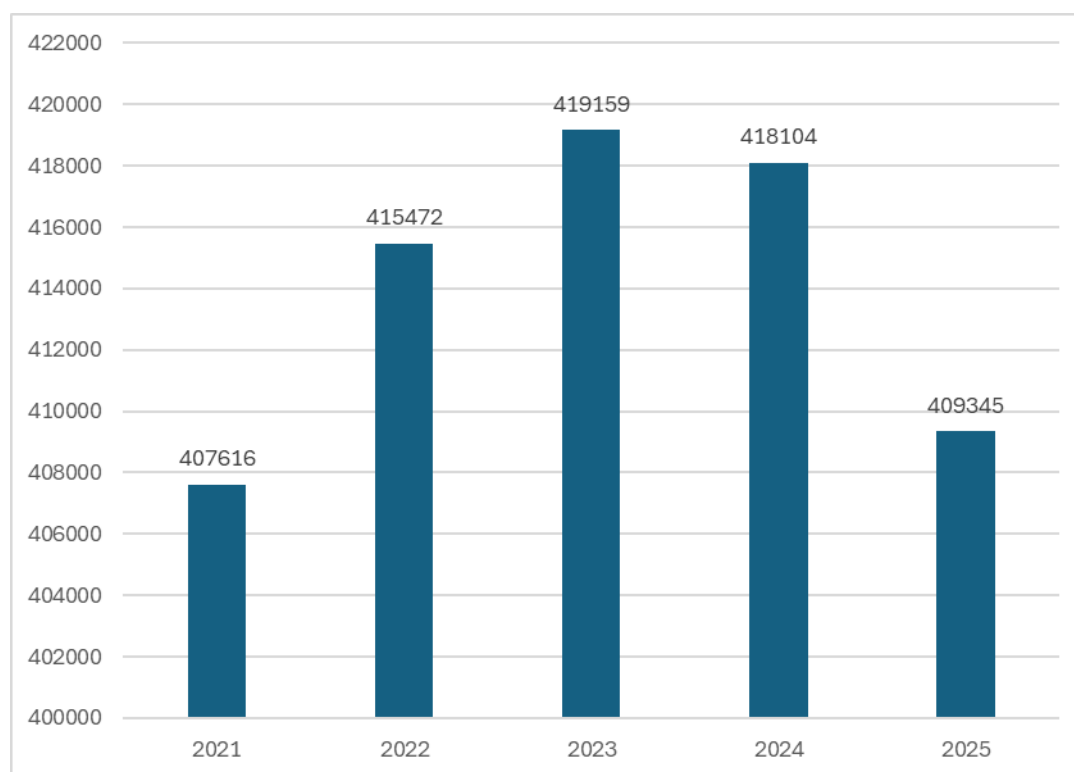
По-малък от 30% от определения от НАОА капацитет	Между 30 и 60% от определения от НАОА капацитет	Над 60% от определения от НАОА капацитет	Над 70% от определения от НАОА капацитет
ПН Архитектура, строителство и геодезия / СРП Геодезия	ПН Администрация и управление	ПН Архитектура, строителство и геодезия / СРП Архитектура	ПН Дентална медицина
ПН Архитектура, строителство и геодезия / СРП Маркшайдерство и геодезия	ПН Архитектура, строителство и геодезия	ПН Ветеринарна медицина / СРП Ветеринарна медицина	ПН Здравни грижи / СРП Зъботехник
ПН Архитектура, строителство и геодезия / СРП Строителство на сгради и съоръжения	ПН Архитектура, строителство и геодезия / СРП Водоснабдяване и канализация	ПН Дентална медицина	ПН Здравни грижи / СРП Лекарски асистент
ПН Архитектура, строителство и геодезия / СРП Транспортно строителство	ПН Архитектура, строителство и геодезия / СРП Пожарна и аварийна безопасност	ПН Здравни грижи	ПН Здравни грижи / СРП Медицинска сестра
ПН Биологически науки	ПН Архитектура, строителство и геодезия / СРП Хидростроителство	ПН Здравни грижи / СРП Зъботехник	ПН Здравни грижи / СРП Помощник-фармацевт
ПН Биотехнологии	ПН Ветеринарна медицина	ПН Здравни грижи / СРП Лекарски асистент	ПН Здравни грижи / СРП Рехабилитатор
ПН Военно дело / СРП Организация и управление на военни формирования на оперативно ниво	ПН Военно дело	ПН Здравни грижи / СРП Медицинска сестра	ПН Изобразително изкуство
ПН Военно дело / СРП Стратегическо ръководство на отбраната и въоръжените сили	ПН Военно дело / СРП Организация и управление на военни формирования на тактическо ниво	ПН Здравни грижи / СРП Медицински лаборант	ПН Медицина
ПН Животновъдство	ПН Горско стопанство	ПН Здравни грижи / СРП Помощник-фармацевт	ПН Медицина / СРП Медицина
ПН Математика	ПН Електротехника, електроника и автоматика	ПН Здравни грижи / СРП Рентгенов лаборант	ПН Педагогика
ПН Науки за земята	ПН Енергетика	ПН Здравни грижи / СРП Рехабилитатор	ПН Психология
ПН Политически науки	ПН Здравни грижи / СРП Акушерка	ПН Изобразително изкуство	ПН Дентална медицина / СРП Дентална медицина

По-малък от 30% от определения от НАОА капацитет	Между 30 и 60% от определения от НАОА капацитет	Над 60% от определения от НАОА капацитет	Над 70% от определения от НАОА капацитет
ПН Проучване, добив и обработка на полезни изкопаеми	ПН Здравни грижи / СРП Инспектор по обществено здраве	ПН Медицина	ПН Театрално и филмово изкуство
ПН Социология, антропология и науки за културата	ПН Здравни грижи / СРП Масажист (с увредено зрение)	ПН Медицина / СРП Медицина	ПН Теория и управление на образованието
ПН Теория на изкуствата	ПН Икономика	ПН Педагогика	
ПН Транспорт, корабоплаване и авиация	ПН Информатика и компютърни науки	ПН Право	
ПН Транспорт, корабоплаване и авиация / СРП Електрообзавеждане на кораба	ПН История и археология	ПН Право / СРП Право	
ПН Транспорт, корабоплаване и авиация / СРП Корабни машини и механизми	ПН Комуникационна и компютърна техника	ПН Психология	
ПН Транспорт, корабоплаване и авиация / СРП Корабоводене	ПН Материали и материалознание	ПН Дентална медицина / СРП Дентална медицина	
ПН Туризм	ПН Машинно инженерство	ПН Театрално и филмово изкуство	
ПН Химически науки	ПН Металургия	ПН Теория и управление на образованието	
	ПН Музикално и танцово изкуство	ПН Фармация	
	ПН Национална сигурност	ПН Фармация / СРП Фармация	
	ПН Обществени комуникации и информационни науки		
	ПН Обществено здраве		
	ПН Обществено здраве / СРП Кинезитерапия		
	ПН Обществено здраве / СРП Управление на здравните грижи		

По-малък от 30% от определения от НАОА капацитет	Между 30 и 60% от определения от НАОА капацитет	Над 60% от определения от НАОА капацитет	Над 70% от определения от НАОА капацитет
	ПН Общо инженерство		
	ПН Педагогика на обучението по		
	ПН Растениевъдство		
	ПН Растителна защита		
	ПН Религия и теология		
	ПН Социални дейности		
	ПН Спорт		
	ПН Физически науки		
	ПН Филология		
	ПН Философия		
	ПН Химични технологии		
	ПН Хранителни технологии		

Сумарният капацитет на всички професионални направления във всички ВУ се увеличи значително през последните години – от 407 616 студенти през 2021 г. до 419 159 студенти през 2023 г. Тенденцията на увеличение се пречупи и вече втора поредна година се отчита намаление на капацитета, който спада до 409 345 студенти. Спадът се ускорява от 0.3% през миналата година до 2% през настоящата, което бележи промяна на дългогодишна тенденция на бързо разрастване на капацитета. Съответно през 2024 и 2025 г. се пречупва и тенденцията на спад в запълняемостта на капацитета.

Фиг. 1. Сумарен капацитет на всички професионални направления във всички ВУ



През последната година се отчита намаление на капацитета в осем професионални направления, основно в ПН „Архитектура, строителство и геодезия“ и ПН „Общо инженерство“. И осемте направления с намаление на капацитета са преминали през процедура за акредитация през последната година, т.е. намалението е в резултат на акредитация, а не на закриване на институции. Намалението на капацитета се наблюдава в почти всички университети в съответните направления, което показва систематичен подход на НАОА към ограничаване на свръхкапацитета.

Увеличение на капацитета се отчита в шест направления, основно в ПН „Здравни грижи“ и ПН „Ветеринарна медицина“. Капацитетът на здравните грижи се увеличава почти във всички университети, най-много във Варна и Бургас, а ветеринарна медицина – в Плевен, където е открит нов факултет.

2.2. Утвърденият брой места за обучение на студенти държавна поръчка не се запълва в редица приоритетни професионални направления

Утвърденият брой на приеманите за обучение студенти държавна поръчка в държавните висши училища за учебната 2024/2025 година е 43 166 студенти¹⁴ спрямо 42 629 студенти през 2023/2024 и 40 357 през 2021/2022 г. Новоприетите студенти държавна поръчка са 39 519 спрямо 37 722 през 2023/2024 и 37 383 през 2021/2022 г., т.е. запълняемостта на местата в рамките на държавната поръчка средно за всички направления е 92% през последната приключила учебна година спрямо 87-88% през предходните две години и 93% преди три години. Броят на новоприетите студенти по държавна поръчка е на най-високото си ниво за последните 5 учебни години.

В по-дългосрочен план за последните десет години запълняемостта на местата в държавната поръчка варира между 85% през 2015/2016 г. и 96% през 2020/2021 г. Причината за растежа на запълняемостта до 2020/2021 г. е намалението на план-приема – от близо 59 хиляди студенти през 2015/2016 г. до малко под 39 хиляди през 2020/2021 г. За този 5-годишен период план-приемът намалява по-бързо от реализирания прием, поради което запълняемостта на държавната поръчка расте.

През последните четири години се отчиташе тенденция на увеличение на план-приема, от малко под 39 хиляди през 2020/2021 г. до над 43 хиляди през 2024/2025. През следващата учебна година се очаква отново намаление, на база на предварителни данни. Това ще помогне за постигане на по-висока запълняемост на държавната поръчка и по-равномерно запълване на местата по професионални направления.

Таблица 2. План-прием и реализиран прием по държавна поръчка по години¹⁵

Учебна година	План-прием	Реализиран прием	Запълняемост (%)
2025/2026	41 566	-	
2024/2025	43 166	39 519	92
2023/2024	42 629	37 722	88
2022/2023	41 322	36 011	87
2021/2022	40 357	37 383	93
2020/2021	38 685	37 158	96
2019/2020	43 458	40 073	92
2018/2019	45 781	41 763	91
2017/2018	45 679	42 067	92
2016/2017	49 596	43 673	88
2015/2016	58 608	49 940	85

Близо половината от увеличението на реализирания прием по държавна поръчка през 2024/2025 г. спрямо 2022/2023 е концентрирано в ПН „Икономика“, ПН „Обществено здраве“, ПН „Администрация и управление“, ПН „Национална сигурност“, ПН „Психология“ и ПН „Обществени комуникации и информационни науки“. Нито едно от тези направления не е приоритетно, нито е в списъка по чл. 95 на ЗВО.

¹⁴ Вж. таблица 1.19 в Приложение № 2.

¹⁵ Данни са от МОН. План-приемът за 2025/2026 г. е предварителен, на база Решение на Министерския съвет № 394 / 18.6.2025 г.

Наблюдават се значителни вариации в запълняемостта на държавната поръчка по професионални направления. Пълна или почти пълна запълняемост (над 90%) се отчита в 28 професионални направления и 18 специалности от регулираните професии.

В седем професионални направления приемът по държавна поръчка е запълнен над 100%, включително в ПН „Икономика“, ПН „Проучване, добив и обработка на полезни изкопаеми“, ПН „Спорт“, ПН Администрация и управление, ПН „Музикално и танцово изкуство“, ПН „Психология“ и ПН „Ветеринарна медицина“. От тези седем направления само три са приоритетни и нито едно не е в списъка по чл. 95 на ЗВО. В три направления („Икономика“, „Спорт“ и „Музикално и танцово изкуство“) превишението на приема по държавна поръчка продължава три поредни години, а в две направления („Администрация и управление“ и „Психология“) се отчита превишение в две от последните три години. Системното надвишаване на приема в конкретни направления подкопава възможностите да се запълни приемът в други направления, включително в редица приоритетни направления.

Таблица 3. Професионални направления и специалности от регулираните професии с над 90% запълняемост на местата държавна поръчка за учебната 2024/2025 година

Професионално направление / специалност от регулираните професии (* отбелязва приоритетни ПН)	Запълняемост на държавната поръчка (%)
ПН Икономика	116.45
ПН Проучване, добив и обработка на полезни изкопаеми*	114.18
ПН Архитектура, строителство и геодезия / СРП Маркшайдерство и геодезия	108.57
ПН Спорт	108.07
ПН Администрация и управление	107.81
ПН Музикално и танцово изкуство*	106.65
ПН Архитектура, строителство и геодезия / СРП Архитектура	103.50
ПН Психология	103.38
ПН Ветеринарна медицина / СРП Ветеринарна медицина	100.45
ПН Ветеринарна медицина*	100.43
ПН Медицина / СРП Медицина	100.12
ПН Здравни грижи / СРП Зъботехник	100.00
ПН Военно дело / СРП Стратегическо ръководство на отбраната и въоръжените сили	100.00
ПН Здравни грижи / СРП Рехабилитатор	99.46
ПН Здравни грижи / СРП Лекарски асистент	99.39
ПН Дентална медицина	99.21
ПН Дентална медицина / СРП Дентална медицина	99.21
ПН Здравни грижи / СРП Помощник-фармацевт	98.95
ПН Обществено здраве / СРП Управление на здравните грижи	98.54
ПН Фармация / СРП Фармация	98.52
ПН Педагогика*	98.50
ПН Медицина	98.50
ПН Здравни грижи / СРП Медицински лаборант	98.00
ПН Животновъдство*	97.48
ПН Туризъм	97.40
ПН Здравни грижи / СРП Рентгенов лаборант	97.37
ПН Обществени комуникации и информационни науки	97.14

Професионално направление / специалност от регулираните професии (* отбелязва приоритетни ПН)	Запълняемост на държавната поръчка (%)
ПН Социология, антропология и науки за културата	96.97
ПН Право	96.72
ПН Право / СРП Право	96.72
ПН Фармация	96.61
ПН Философия*	96.04
ПН Национална сигурност	96.02
ПН Теория и управление на образованието*	95.24
ПН История и археология*	94.74
ПН Социални дейности	94.36
ПН Транспорт, корабоплаване и авиация*	94.31
ПН Изобразително изкуство*	94.13
ПН Обществено здраве / СРП Кинезитерапия	93.84
ПН Здравни грижи*	92.41
ПН Педагогика на обучението по ...	91.76
ПН Филология	91.72
ПН Обществено здраве	91.19
ПН Енергетика*	91.07
ПН Здравни грижи / СРП Инспектор по обществено здраве	90.91
ПН Здравни грижи / СРП Акушерка	90.34

В 24 професионални направления и в тринадесет СРП са запълнени под 90% от местата държавна поръчка. От тези 24 направления почти всичките направления са приоритетни, като сред тях са и направленията с най-висок очакван недостиг по чл. 95 от ЗВО. Особено ниска запълняемост на държавната поръчка се отчита в ПН „Военно дело“, ПН „Материали и материалознание“, и ПН „Математика“, при които се запълват под 70% от утвърдените бройки. В други 10 направления се запълват между 70% и 80% от местата за държавна поръчка.

Броят на приетите студенти държавна поръчка за учебната 2024/2025 година съставлява 60.7% от действащите студенти български граждани, записани в първи курс на обучение, които са 65 147 (вкл. в ОКС „бакалавър“, „професионален бакалавър“, „магистър“ след висше образование и „магистър“ след средно образование). По-висок е делът на приетите студенти държавна поръчка след средно образование – 86.9% от първокурсниците след средно образование са приети в държавна поръчка (включва ОКС „бакалавър“, „професионален бакалавър“ и „магистър“ след средно образование).

В 51 случая се наблюдава превишаване на утвърдения план-прием за държавна поръчка в професионални направления на ВУ, като в 15 случая (в седем ВУ) превишението е над 10%, включително девет случая (концентрирани в три ВУ) с превишение над 25%. Сред споменатите 51 случая на превишения се наблюдават няколко ВУ с превишения по няколко професионални направления - едно ВУ с шест превишения в различни направления, две ВУ с по пет превишения, три ВУ с по четири превишения, две ВУ с по три превишения и две ВУ с по две превишения. В 16 случая (в седем ВУ) превишението на план-приема продължава три поредни години, а в 24 случая (в 11 ВУ) превишение се отчита в две от последните три години. В 22 случая (в 9 ВУ) се отчита под 50% запълняемост на местата за държавна поръчка като в 9 случая (в четири ВУ) това продължава три поредни години, а в 14 случая (в седем ВУ) се отчита в две от последните три години.

Таблица 4. Професионални направления и специалности от регулираните професии с по-малко от 90% запълняемост на местата държавна поръчка за учебната 2024/2025 година

Професионално направление / специалност от регулираните професии (* отбелязва приоритетни ПН)	Запълняемост на държавната поръчка (%)
ПН Информатика и компютърни науки*	89.14
ПН Архитектура, строителство и геодезия*	89.12
ПН Растителна защита*	89.00
ПН Политически науки	88.95
ПН Театрално и филмово изкуство*	87.89
ПН Общо инженерство*	86.91
ПН Горско стопанство*	86.56
ПН Здравни грижи / СРП Медицинска сестра	86.30
ПН Хранителни технологии*	85.89
ПН Комуникационна и компютърна техника*	85.65
ПН Биологически науки*	83.97
ПН Електротехника, електроника и автоматика*	82.54
ПН Религия и теология*	78.00
ПН Архитектура, строителство и геодезия / СРП Геодезия	77.78
ПН Растениевъдство*	76.72
ПН Машинно инженерство*	76.51
ПН Науки за земята*	76.50
ПН Химични технологии*	74.55
ПН Химически науки*	74.39
ПН Теория на изкуствата*	73.91
ПН Транспорт, корабоплаване и авиация / СРП Корабоводене	73.56

Професионално направление / специалност от регулираните професии (* отбелязва приоритетни ПН)	Запълняемост на държавната поръчка (%)
ПН Металургия*	72.94
ПН Биотехнологии*	71.43
ПН Физически науки*	71.15
ПН Транспорт, корабоплаване и авиация / СРП Корабни машини и механизми	69.14
ПН Математика*	68.82
ПН Материали и материалознание*	66.38
ПН Военно дело / СРП Организация и управление на военни формирования на тактическо ниво	52.56
ПН Военно дело*	50.46
ПН Транспорт, корабоплаване и авиация / СРП Електрообзавеждане на кораба	49.18
ПН Военно дело / СРП Организация и управление на военни формирования на оперативно ниво	36.21

2.3. Броят на висшите училища по ПН невинаги е съобразен с броя на студентите

Най-масовите професионални направления в национален мащаб са „Икономика“, „Педагогика“, „Медицина“, „Администрация и управление“, „Педагогика на обучението по ...“, „Комуникационна и компютърна техника“, „Информатика и компютърни науки“ и „Право“. В тези осем направления се обучават над половината действащи студенти в национален мащаб.¹⁶ В осемте най-малки професионални направления се обучават едва 1.4% от студентите.

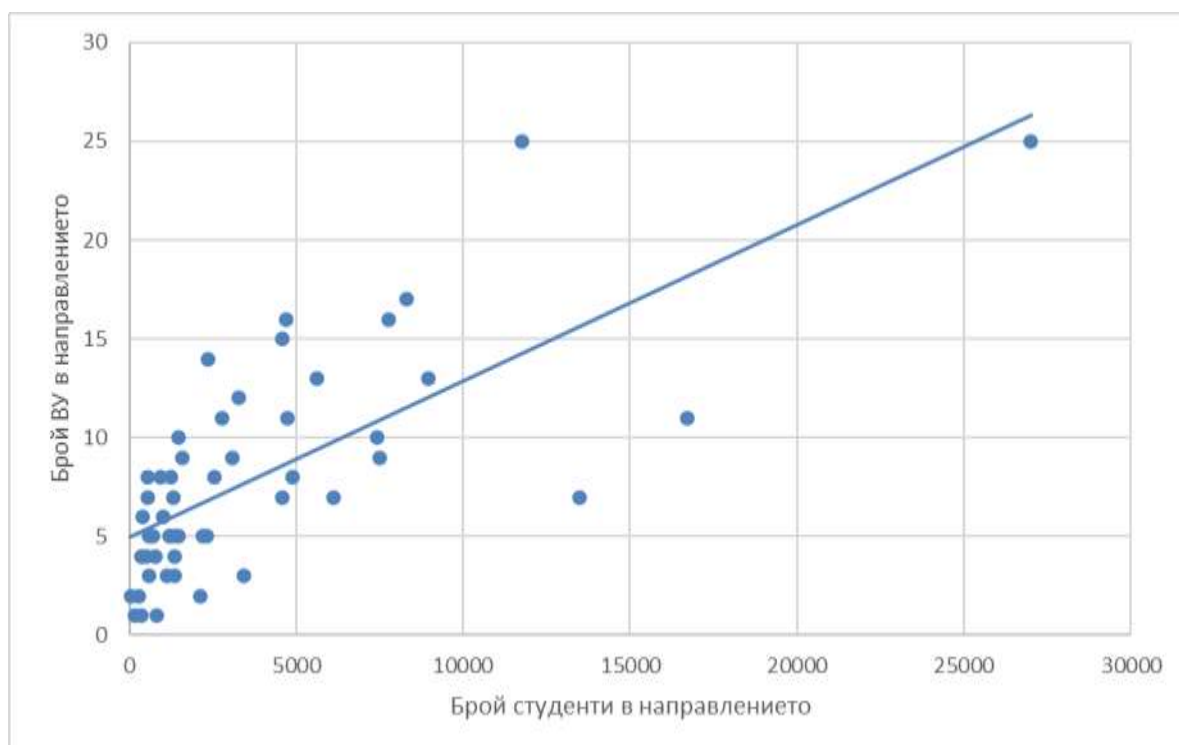
Съществува известна връзка между броя на студентите в направление и броя на висшите училища, които извършват обучение в съответното направление – съответно като цяло по-масовите направления се преподават в повече висши училища. Наблюдават се обаче и съществени различия. Например в ПН „Медицина“ и ПН „Администрация и управление“ броят на действащите студенти е сходен, но „Медицина“ се предлага в седем висши училища, докато „Администрация и управление“ – в 25. Необходимо е да се отбележи, че ПН/СРП „Медицина“ е регулирана професия в европейски мащаб, докато ПН „Администрация и управление“ не е. При по-малките направления също има значителни вариации – 15 направления с под 1000 студенти се предлагат в между едно и осем висши училища; 12 направления с между 1000 и 2000 студенти се предлагат в между три и 11 висши училища. Шест направления с между 2000 и 3000 студенти се предлагат в между две и 14 висши училища.

Върху броя на ВУ в определено ПН влияят множество фактори, включително спецификата на обучението в съответното направление, натовареността с изследователска дейност на преподавателите, регионалните особености и т.н. Съотношението между броя на студентите и броя на ВУ в дадено ПН обаче

¹⁶ Вж. таблица 1.2 в Приложение № 2.

при определени обстоятелства може да окаже съществено влияние върху жизнеността на образователните институции или достъпността на обучението в съответното направление.

Фиг. 2. Брой студенти в ПН и брой ВУ в ПН



2.4. Съотношението между броя на преподавателите на трудов договор и броя на студентите варира в големи граници в различните ПН

Според данни на НАЦИД за летния семестър на учебната 2024/2025 година общият брой на преподавателите във ВУ на трудов договор е 14 208.¹⁷ Най-много са преподавателите в ПН „Медицина“ – 2608, и „Педагогика на обучението по ...“ – 1567, следвани от „Икономика“ с 1303 преподаватели, „Здравни грижи“ с 1074, „Филология“ с 965 и „Общо инженерство“ с 910. Най-малко са преподавателите на трудов договор в ПН „Теория на изкуствата“ – 14, „Теория и управление на образованието“ – 38, „Металургия“ – 56, „Прочуване, добив и обработка на полезни изкопаеми“ – 81, „Религия и теология“ – 82, и „Животновъдство“ – 94. По райони най-малко са преподавателите в Северозападния район – 472, а най-много са в Югозападния – 7401. Броят на ексклузивните преподаватели във висшите училища е 13728.¹⁸

Най-много студенти на един преподавател са отчетени в ПН „Педагогика“ – близо 26, „Психология“ – почти 24, „Икономика“ – над 20, и „Право“ – над 19, а най-малко – в ПН „Биотехнологии“, ПН „Математика“ и в ПН Материали и материалознание – около 2.

¹⁷ Вж. таблица 1.22 в Приложение № 2.

¹⁸ Вж. таблица 1.23 в Приложение № 2.

Таблица 5. Брой преподаватели и брой студенти по професионални направления по данни от НАЦИД през учебната 2024/2025 година

Професионално направление	Брой действащи студенти	Брой преподаватели на трудов договор	Брой действащи студенти на един преподавател
Педагогика	16 713	649	25.8
Психология	4 883	204	23.9
Икономика	26 996	1 303	20.7
Право	7 514	394	19.1
Администрация и управление	11 773	826	14.3
Национална сигурност	5 623	401	14.0
Информатика и компютърни науки	7 757	607	12.8
Театрално и филмово изкуство	2 208	188	11.7
Обществени комуникации и информационни науки	3 069	271	11.3
Теория и управление на образованието	403	38	10.6
Комуникационна и компютърна техника	8 288	815	10.2
Транспорт, корабоплаване и авиация	4 587	500	9.2
Спорт	2 140	246	8.7
Изобразително изкуство	2 564	321	8.0
Социални дейности	1 457	186	7.8
Архитектура, строителство и геодезия	4 754	611	7.8
Ветеринарна медицина	1 350	176	7.7
Хранителни технологии	1 460	199	7.3
Енергетика	1 228	170	7.2
Горско стопанство	806	112	7.2
Здравни грижи	7 439	1 074	6.9
Политически науки	1 572	240	6.6
Електротехника, електроника и автоматика	4 571	698	6.5
Туризм	2 344	367	6.4
Филология	6 110	965	6.3
Религия и теология	505	82	6.2
Машинно инженерство	3 276	565	5.8
Педагогика на обучението по	8 955	1 567	5.7
Растениевъдство	1 199	220	5.5
Химични технологии	1 115	208	5.4
Общо инженерство	4 709	910	5.2
Медицина	13 485	2 608	5.2
Фармация	2 321	464	5.0
Растителна защита	573	117	4.9
Дентална медицина	3 432	755	4.5
Проучване, добив и обработка на полезни изкопаеми	366	81	4.5
Военно дело	1 341	299	4.5
История и археология	1 253	299	4.2

Професионално направление	Брой действащи студенти	Брой преподаватели на трудов договор	Брой действащи студенти на един преподавател
Философия	574	139	4.1
Музикално и танцово изкуство	1 303	324	4.0
Социология, антропология и науки за културата	1 016	256	4.0
Теория на изкуствата	53	14	3.8
Обществено здраве	2 768	737	3.8
Биологически науки	1 384	369	3.8
Физически науки	766	210	3.6
Металургия	187	56	3.3
Науки за земята	933	285	3.3
Животновъдство	270	94	2.9
Химически науки	689	268	2.6
Материали и материалознание	373	164	2.3
Математика	569	265	2.1
Биотехнологии	565	301	1.9

Забележка: Ако един преподавател преподава в едно и също ПН в две или повече ВУ, той е преброен съответно два или повече пъти в рамките на това ПН.

Различното съотношение на броя на преподавателите на трудов договор спрямо броя на студентите в различните професионални направления може да се дължи на особеностите на обучението в различните направления, натовареността на преподавателите с изследователска дейност, осъществяването на обучение от преподаватели, които не са на трудов договор и/или които преподават в повече от едно професионално направление, разкриването на обучение по направлението в нови ВУ, както и на други фактори. Като фактор обаче не може да се изключи и съотношението на броя на действащите студенти към определения от НАОА капацитет. Доколкото съществена част от финансирането на висшите училища се формира на базата на броя на обучаваните студенти, съществува риск от недостатъчно финансиране на част от направленията с малък брой студенти на един преподавател, което или трябва да бъде компенсирано с финансиране по други линии, включително със средства, предоставени за обучението на студенти в други ПН на съответното ВУ, или може да доведе до свиване на броя на преподавателите и оттам до намаляване на капацитета в съответното направление, включително и до намаляване на броя на висшите училища, предлагащи обучение в съответното направление.

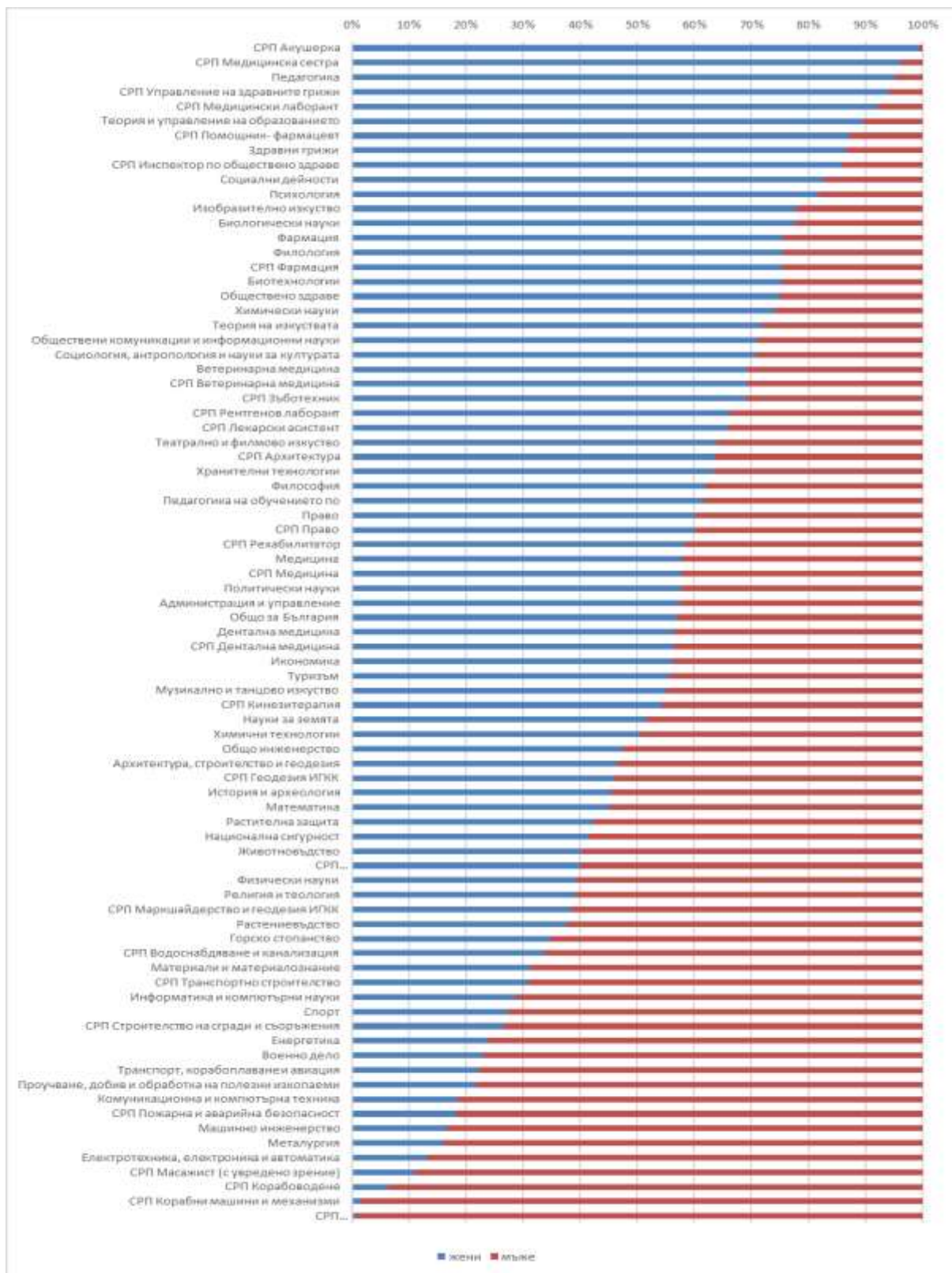
2.5. Дисбаланси в структурата на студентите по пол

Жените превъзхождат мъжете като дял от общия брой студенти¹⁹ – близо 109 хиляди (57%) са жени спрямо малко над 82 хиляди мъже (приблизително 43%). В няколко професионални направления действащите студенти са почти изцяло жени – особено в „Педагогика“ – 95%, „Теория и управление на образованието“ – 90%, „Здравни грижи“ – 87%, „Социални дейности“ – 83%, и „Психология“ – 82%. Мъжете имат над 80% дял в „Електротехника, електроника и автоматика“, „Металургия“, „Коммуникационна и компютърна техника“ и „Машинно инженерство“. В регулираната специалност „Акушерка“ жените са 99%, в „Медицинска сестра“ – 96%, в „Управление на здравните грижи“ – 94%, а в „Медицински лаборант“ – 92%, докато мъжете са над 90% от студентите в три регулирани

¹⁹ Вж. таблица 1.8 и 1.9 в Приложение № 2.

специалности от „Транспорт, корабоплаване и авиация“: „Електрообзавеждане на кораба“, „Корабни машини и механизми“ и „Корабоводене“. Жените преобладават в шест от осемте най-масови професионални направления – изключение са „Комуникационна и компютърна техника“ и „Информатика и компютърни науки“.

Фиг. 3. Структура на студентите по пол (%)

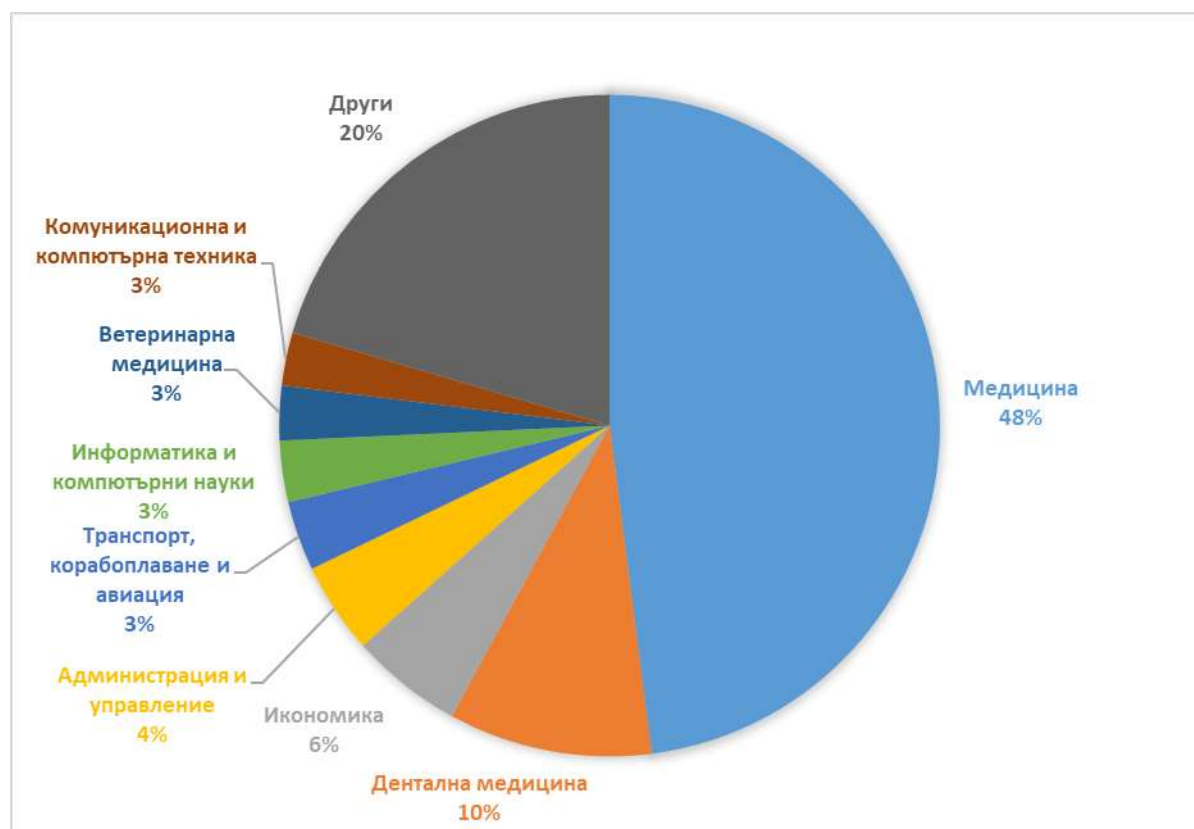


2.6. Делът на чуждестранните студенти се увеличава, но те са концентрирани само в няколко професионални направления

Общият брой действащи студенти през учебната 2024/2025 година е 190 650. От тях действащите студенти български граждани са 174 118, което представлява 91.33% от всички действащи студенти в страната.²⁰ Най-висок е делът на българските граждани сред студентите в Северния централен район – 98.85% (съответно само 1.15% е делът на студентите чужди граждани), а най-нисък е делът на българските граждани сред студентите в Северозападния район – 73.44%, където 26.56% са студентите чужди граждани.

Делът на студентите чужди граждани се увеличава през последните години и достига 8.67% от действащите студенти в страната през учебната 2024/2025 година (общият брой чуждестранни студенти е 16 532). Чуждестранните студенти обаче са концентрирани в относително малък брой професионални направления. Над половината (59%) от всички чуждестранни студенти в страната се обучават само в две професионални направления – „Медицина“ (49.2%) и „Дентална медицина“ (9.9%).

Фиг. 4. Разпределение на чуждестранните студенти по ПН



„Медицина“ е единственото професионално направление в България, в което студентите чужди граждани преобладават – 58.6% са чуждестранните студенти спрямо 41.4% български.²¹ В ПН „Дентална медицина“ чуждестранните студенти са 47.8%, във „Ветеринарна медицина“ – 32.5%, а във „Фармация“

²⁰ Вж. таблица 1.10 в Приложение № 2.

²¹ Вж. таблица 1.13 в Приложение № 2.

– 15.9%. Студентите чужди граждани представляват над 10% от действащите студенти в ПН „Туризм“, „Транспорт, корабоплаване и авиация“, „Музикално и танцово изкуство“ и „Теория и управление на образованието“. Изцяло български студенти има в ПН „Металургия“ и „Растителна защита“. В други пет направления студентите български граждани са над 99%, включително „Животновъдство“, „Военно дело“, „Национална сигурност“, „Химични технологии“, „Материали и материалознание“, „Проучване, добив и обработка на полезни изкопаеми“.

По данни на Евростат средният дял на чуждестранните студенти в страните – членки на ЕС, се увеличава от 7.2% през 2015 г. на 8.4% през 2023 г. Данните на Евростат за България показват много по-бързо увеличение – от 4.2% през 2015 г. до 8.7% през 2023 г., като България вече леко надминава средното ниво в Европейския съюз. На Балканите България е сред водещите по дял на чуждестранните студенти след Северна Македония с 10.6% чуждестранни студенти и пред Румъния – 6.7%, Сърбия – 4.6%, Турция – 4.3%, Хърватия – 3.7%, Гърция – 3%, Албания – 1.7%. Все пак много европейски държави имат по-висок дял на чуждестранните студенти от България, включително Германия – 12.7%, Чехия – 16.6%, Австрия – 20%, Кипър – 22.3%, Люксембург 52.3%.

Отново по данни на Евростат²² България е първенец по концентрация на чуждестранни студенти с 58% дял на студентите в областта на здравеопазването и социалните услуги спрямо всички чуждестранни студенти в българските висши училища. Този дял средно за Европейския съюз е 14%, но има още няколко страни с висок дял – Румъния, Малта и Белгия имат над 30% концентрация на чуждестранни студенти в областта на здравеопазването и социалните услуги. В Латвия, Словакия и Унгария този дял е почти 30%.

За разлика от доминацията на медицината сред чуждестранните студенти в България средно в Европейския съюз най-популярните области са „Бизнес администрация и право“, „Инженерни науки“, „Хуманитарни науки и изкуства“ и едва след това идват „Здравеопазване“ и „Социални услуги“. Съседните на България държави привличат най-много студенти в едни и същи три области – „Здравеопазване“, „Бизнес администрация и право“ и „Инженерни науки“. Изключение прави Гърция, която привлича най-много чуждестранните студенти в областта „Хуманитарни науки и изкуства“. Германия привлича най-много студенти по „Инженерни науки“.

Чуждестранните студенти в България идват от над 120 държави, но почти 90% са от Европа, а близо половината чуждестранни студенти са от три страни – Гърция, Великобритания и Германия. За разлика от България средно в Европейския съюз повече от половината чуждестранни студенти идват от други континенти – основно Азия, Африка и Южна Америка.

Значителен брой български граждани следват в чужбина. По данни от Евростат за 2023 г. над 9 800 български граждани учат в други страни от Европейския съюз – най-вече в Германия и в Австрия. Но за последните няколко години в Евростат липсват данни за Нидерландия, която е друга предпочитана дестинация за българските студенти. Според данни от Nuffic²³, българските студенти в Нидерландия достигат близо 5 400 през 2023 г. и доближават 5 500 през 2024 г. Включвайки Нидерландия, общият брой български студенти в ЕС надхвърля 15 000.

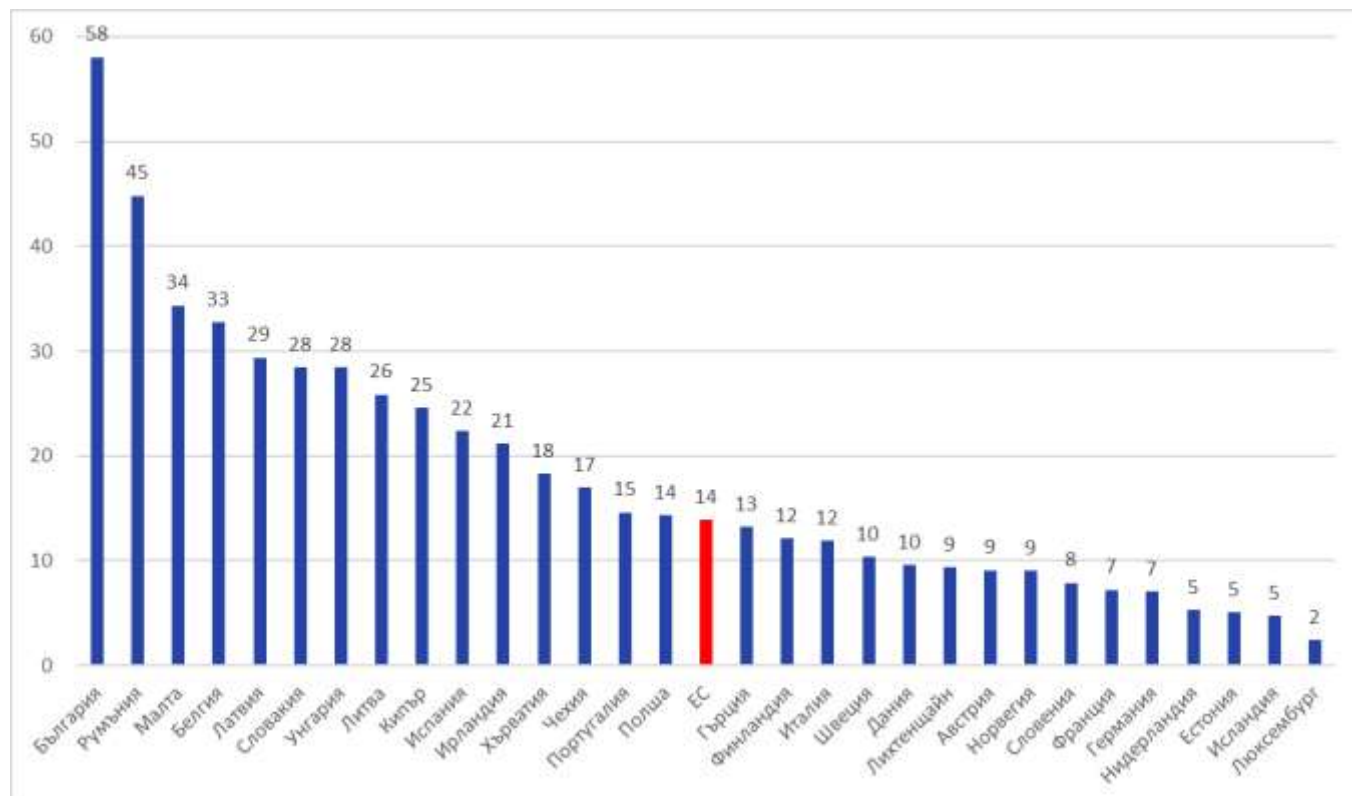
В страни извън ЕС по-значим брой български студенти има във Великобритания и Турция, както и в САЩ. Обаче, след Брекзит броят на българските студенти във Великобритания намаля значително – от над 6 000 средногодишно преди 2020 г. до под 1 600 през 2023/2024 академична година, според HESA,

²² Вж. Евростат – https://ec.europa.eu/eurostat/statistics-explained/index.php?title=Learning_mobility_statistics

²³ Вж. Nuffic - <https://www.nuffic.nl/en/countries-of-origin>

статистическата агенция за висше образование на Великобритания.²⁴ Данните за САЩ също показват намаление на българските студенти – от почти 4 000 преди две десетилетия до под 600 през 2023/2024 учебна година, според Institute of International Education²⁵. В същото време, Евростат отчита над 5 000 български студенти в Турция, над 200 в Швейцария, 38 в Норвегия и 2 в Исландия. Като цяло броят на българските студенти, следващи в чужбина, надхвърля 20 000.

Фиг. 5. Чуждестранни студенти в областта на здравеопазването и социалните услуги като процент от всички чуждестранни студенти, 2023 г.



Източник: Евростат.

От всичките 174 118 студенти български граждани 668 са завършили средно образование извън страната²⁶, което представлява дял от 0.4%. Близко 45% от тях следват висше образование в Югозападния район, а най-малко са в Северозападния район – 3.7%, и Югоизточния район – 6.6%. Водещото направление за българските граждани, завършили средно образование в чужбина, е „Икономика“ с дял около 13.2%. Следват „Администрация и управление“, „Медицина“ и „Информатика“.

²⁴ Вж. HESA - <https://www.hesa.ac.uk/data-and-analysis/students/where-from>

²⁵ Вж. Open Doors 2024 Report - <https://opendoorsdata.org/data/international-students/all-places-of-origin/>

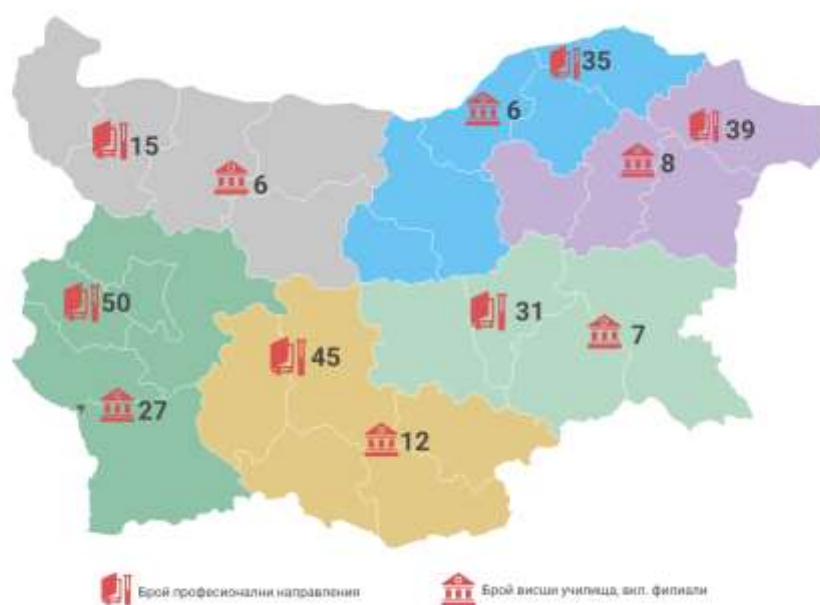
²⁶ Вж. таблица 1.11 в Приложение № 2.

2.7. Съществуват регионални дисбаланси в териториалната структура на висшето образование, включително по отношение на разпределението на висшите училища, професионалните направления и студентите

Най-много висши училища (27) извършват дейност в Югозападния район (вкл. София)²⁷, а най-малко висши училища и техни филиали има в Северозападния район, където са базирани само две висши училища, а други четири действат чрез филиали.

Най-много професионални направления са достъпни в Югозападния район (вкл. София) – 50, в други четири района те са между 31 и 45, докато най-малко професионални направления са представени в Северозападния район – 15.

Фиг. 6. Разпределение на професионалните направления и висшите училища (вкл. филиали) по райони



Десет професионални направления са достъпни във всичките шест района на страната, а други дванадесет направления – в пет района на страната. Три направления са достъпни само в един район, четири ПН – в два района на страната, осем ПН – в три района, а останалите 15 ПН са представени в четири района на страната. Най-масовите направления са достъпни в почти всички райони на страната. Все пак прави впечатление, че „Икономика“, „Администрация и управление“ и „Медицина“ са представени само в пет района. Редица професионални направления въобще не се предлагат във ВУ в Северна България, вкл. ПН „Спорт“ и ПН „Театрално и филмово изкуство“. От 2025 г. този списък намалва с едно направление, тъй като ПН „Ветеринарна медицина“ вече е достъпно в Плевен.

²⁷ Вж. таблица 1.1 в Приложение № 2.

Таблица 6. Професионални направления и специалности от регулираните професии според броя на районите, в които са достъпни

ПН, достъпни във всички райони	ПН, достъпни в пет района	ПН, достъпни в четири района	ПН, достъпни в три района	ПН, достъпни в два района	ПН, достъпни в един район
ПН Електротехника, електроника и автоматика	ПН Администрация и управление	ПН Архитектура, строителство и геодезия	ПН Архитектура, строителство и геодезия / СРП Водоснабдяване и канализация	ПН Архитектура, строителство и геодезия / СРП Архитектура	ПН Архитектура, строителство и геодезия / СРП Маркшайдерство и геодезия
ПН Здравни грижи	ПН Здравни грижи / СРП Лекарски асистент	ПН Биологически науки	ПН Ветеринарна медицина	ПН Архитектура, строителство и геодезия / СРП Геодезия	ПН Архитектура, строителство и геодезия / СРП Пожарна и аварийна безопасност
ПН Здравни грижи / СРП Акушерка	ПН Здравни грижи / СРП Медицински лаборант	ПН Биотехнологии	ПН Ветеринарна медицина / СРП Ветеринарна медицина	ПН Архитектура, строителство и геодезия / СРП Строителство на сгради и съоръжения	ПН Архитектура, строителство и геодезия / СРП Хидростроителство
ПН Здравни грижи / СРП Медицинска сестра	ПН Здравни грижи / СРП Помощник-фармацевт	ПН Военно дело	ПН Военно дело / СРП Организация и управление на военни формирования на тактическо ниво	ПН Архитектура, строителство и геодезия / СРП Транспортно строителство	ПН Военно дело / СРП Организация и управление на военни формирования на оперативно ниво
ПН Информатика и компютърни науки	ПН Здравни грижи / СРП Рентгенов лаборант	ПН Енергетика	ПН Дентална медицина	ПН Животновъдство	ПН Военно дело / СРП Стратегическо ръководство на отбраната и въоръжените сили
ПН Комуникационна и компютърна техника	ПН Изобразително изкуство	ПН Здравни грижи / СРП Рехабилитатор	ПН Здравни грижи / СРП Зъботехник	ПН Проучване, добив и обработка на полезни изкопаеми	ПН Горско стопанство
ПН Машинно инженерство	ПН Икономика	ПН История и археология	ПН Здравни грижи / СРП Инспектор по обществено здраве	ПН Театрално и филмово изкуство	ПН Здравни грижи / СРП Масажист (с увредено зрение)
ПН Обществено здраве	ПН Медицина	ПН Математика	ПН Материали и материалознание	ПН Теория на изкуствата	ПН Металургия
ПН Обществено здраве / СРП Кинезитерапия	ПН Медицина / СРП Медицина	ПН Музикално и танцово изкуство	ПН Растителна защита		ПН Спорт

ПН, достъпни във всички райони	ПН, достъпни в пет района	ПН, достъпни в четири района	ПН, достъпни в три района	ПН, достъпни в два района	ПН, достъпни в един район
ПН Обществено здраве / СРП Управление на здравните грижи	ПН Право	ПН Науки за земята	ПН Социология, антропология и науки за културата		ПН Транспорт, корабоплаване и авиация / СРП Електрообзавеждане на кораба
ПН Общо инженерство	ПН Право / СРП Право	ПН Национална сигурност	ПН Дентална медицина / СРП Дентална медицина		ПН Транспорт, корабоплаване и авиация / СРП Корабни машини и механизми
ПН Педагогика	ПН Психология	ПН Обществени комуникации и информационни науки	ПН Физически науки		ПН Транспорт, корабоплаване и авиация / СРП Корабоводене
ПН Педагогика на обучението по	ПН Растениевъдство	ПН Политически науки	ПН Философия		
ПН Транспорт, корабоплаване и авиация	ПН Религия и теология	ПН Теория и управление на образованието	ПН Химични технологии		
	ПН Социални дейности	ПН Фармация			
	ПН Туризъм	ПН Фармация / СРП Фармация			
	ПН Филология	ПН Химически науки			
		ПН Хранителни технологии			

Фиг. 7. Разпределение на студентите и учениците в гимназиален етап по райони



Студентите са разпределени по райони по същия модел, както професионалните направления и висшите училища. В района с най-много висши училища и професионални направления – Югозападния – се обучават и най-много студенти (46.6% от всички студенти в България). Следват Южният централен район с 17.8%, Североизточният и Северният централен с 14.4 и 11.7% съответно, а с най-малък дял студенти са Югоизточният с 7% и Северозападният с 2.7%. В последните два района делът на студентите е значително по-нисък от дела на населението, особено в Северозападния район.

Действащите студенти български граждани са разпределени неравномерно по райони, като най-малко са студентите в Северозападния район – около 5 хиляди, а най-много са в Югозападния – близо 89 хиляди, т.е. разликата между двата района е около 18 пъти. Съвсем различно е съотношението между студентите, завършили средно образование в двата района – разликата там е около три пъти (над 48 хиляди студенти, завършили средно образование в Югозападния район, спрямо 15 хиляди студенти, завършили средно образование в Северозападния район).

Таблица 7. Брой висши училища, професионални направления и студенти по райони

Район	Брой ПН	Брой ВУ, вкл. филиали	Брой действащи студенти	Дял на действащите студенти в района (от всички действащи студенти в страната) (%)	Дял на населението в района (спрямо цялото население в страната) (%)
България	52	51	190 650	100	100
ЮЗРП	50	27	88 860	46.6	31.4
ЮЦРП	45	12	33 913	17.8	20.3
ЮИРП	31	7	13 342	7.0	14.8
СИРП	39	8	27 525	14.4	12.8
СЦРП	35	6	22 259	11.7	10.5
СЗРП	15	6	5 173	2.7	10.2

Ако разгледаме съотношението между студентите, които се обучават в района, и студентите, които са завършили средно образование в района, то е най-високо в Югозападния район – 1.7 (т.е. повече студенти учат в този район, отколкото студенти са завършили средно образование в него). В другата крайност е Северозападният район, в който съотношението е едва 0.2 – около 15 хиляди действащи студенти са завършили средно образование там, но под 4 хиляди студенти български граждани учат в този район. С други думи, огромното мнозинство от студентите от Северозападния район са принудени да следват висше образование в други райони на страната. В Югоизточния район положението е подобно, макар и не толкова крайно като в Северозападния.

Таблица 8. Брой студенти в района и брой студенти от района

Район	Брой студенти в района (действащи студенти български граждани, следващи във ВУ в района)	Брой студенти от района (действащи студенти български граждани, завършили средно образование в района)	Съотношение на студенти в района към студенти от района
ЮЗРП	81 083	48 139	1.7
СЦРП	22 004	15 467	1.4
СИРП	24 449	18 653	1.3
ЮЦРП	30 823	28 449	1.1
ЮИРП	12 377	20 939	0.6
СЗРП	3 799	15 302	0.2

Студентите, завършили средно образование в Северозападния район, най-често избират да учат „Икономика“, но това професионално направление не се преподава в района, т.е. те са принудени да следват висше образование в друг район на страната. Следващите най-популярни направления за студентите от Северозападния район са педагогическите направления (те са достъпни в района, макар и с малък брой места), но следващото по ред популярно направление – „Администрация и управление“ – също не е достъпно в района. С други думи, две от най-популярните професионални направления за студентите от Северозападния район не са представени в района. Няма друг район с такова разминаване между търсене и предлагане на висше образование като Северозападния район.

Фиг. 8. Регионални дисбаланси в разпределението на студентите



Регионални дисбаланси се наблюдават и по отношение на реализацията на завършилите. За период от 5 години са завършили 193 048 студенти.²⁸ От тях над 44% са завършили в Югозападния район, 17.8% – в Южния централен район, 14.7% – в Североизточния район, 14% – в Северния централен район, 6.9% – в Югоизточния регион, и 2% – в Северозападния.

Като цяло разпределението на завършилите според района, в който се намира работното им място, следва подобен модел, макар и с някои различия.²⁹ В Северния централен район делът на реализиращите се в района е далеч по-нисък от дела на завършилите. Обратно, в Северозападния район работят близо 7% от завършилите, но висши училища в района са завършили само 2% от всички завършили в страната. Положението е подобно и в Югоизточния район, макар и не с такава драстична разлика.

Таблица 9. Разпределение на завършилите ВУ в България български граждани през периода 2020 – 2024 г. по район на висшето училище и по район на работното място

Район	Район, в който са завършили висше образование*(%)	Район, в който работят след завършване**(%)	Район, в който са завършили висше образование*	Район, в който работят след завършване**
ЮЗРП	44.5	48.2	87 952	82 149
ЮЦРП	17.8	15.7	35 179	26 665
СИРП	14.7	11.3	29 074	19 305
СЦРП	14.0	7.6	27 683	12 950
ЮИРП	6.9	10.5	13 652	17 861
СЗРП	2.0	6.7	3 887	11 332

* Разпределение на завършилите в периода 2019 – 2023 г. ВУ в България български граждани според региона за планиране на висшето училище, което са завършили (вж. табл. 1.24 в Приложение № 2).

** Разпределение на завършилите в периода 2019 – 2023 г. ВУ в България социално осигурени български граждани според региона за планиране, в който се намира работното им място (вж. табл. 1.25 в Приложение № 2).

2.8. Очаквани промени в регионалното деление и влиянието им върху регионалните дисбаланси

Наблюдаваните текущи регионални различия са ясно изразени, но въпреки това не бива да се абсолютизират. Първо, разстоянията в България са сравнително малки, а кандидат-студентите и студентите са мобилни – съответно достъпът до висше образование не е силно възпрепятстван. Второ, Северозападният район, в който се наблюдават най-ясно изразени потребности за развитие на висшето образование, граничи с най-големия център на висше образование в България – София. Не на последно място, регионалното деление в България вече не отговаря на минималните изисквания на Евростат –

²⁸ Вж. таблица 1.24 в Приложение № 2.

²⁹ Вж. таблица 1.25 в Приложение № 2.

два района (Северозападният и Северният централен) не отговарят на изискванията за минимален брой жители, а след преброяването на населението от 2021 г. още един район е на границата (Североизточният). Официално публично обсъждане за прерайониране започна през 2018 г., но през 2019 г. по изключение беше постигнато съгласие с Евростат за запазване на сегашните райони до 2027 г.

Решение на Министерския съвет от 26 март 2025 г. предостави мандат на Националния статистически институт за провеждане на преговори с Евростат за промяна в обхвата на районите за планиране (регионите от ниво 2) в Република България. Предвижда се сегашните шест региона да се трансформират в четири от 1 януари 2027 г., което ще промени и регионалната структура на НКВОРБ.

В Решението на Министерския съвет се залага обособяване на четири региона:

1. Северен, включващ областите Видин, Монтана, Враца, Ловеч, Плевен, Габрово, Велико Търново, Търговище, Русе, Разград и Силистра;
2. Източен, включващ областите Добрич, Варна, Шумен, Бургас, Сливен и Ямбол;
3. Южен, включващ областите София, Перник, Кюстендил, Благоевград, Пазарджик, Смолян, Пловдив, Стара Загора, Хасково и Кърджали;
4. Столичен, включващ област София (столица).

Таблица 10: Регионални показатели при сегашните шест региона

Регион	Действащи студенти	Ученици в гимназиален етап	Наети специалисти с ВО	Брой ученици на един студент	Брой наети на един студент
СЗ	5 173	30 180	11 332	5.83	2.19
СЦ	22 259	29 435	12 950	1.32	0.58
СИ	27 525	38 578	19 305	1.4	0.7
ЮИ	13 342	45 228	17 861	3.39	1.34
ЮЗ	88 860	94 830	82 149	1.07	0.92
ЮЦ	33 913	58 254	26 665	1.72	0.79
Национално ниво	190 650	296 505	170 262	1.56	0.89

В следващата таблица са изчислени регионалните показатели от НКВОРБ за 2025 г. за регионите от евентуалното ново регионално деление с четири региона. Както се вижда от данните, регионалните различия между новите региони са значително по-малки. Докато при сегашните региони различията между отделните региони и средното ниво за България достигат 3-4 пъти, то при новото деление различията са в рамките на около 50% по индикатора „Брой ученици на един студент“ и под 10% по индикатора „Брой наети на един студент“.

Таблица 11: Регионални показатели при ново регионално деление с четири региона

Регион	Действащи студенти	Ученици в гимназиален етап	Наети специалисти с ВО	Брой ученици на един студент	Брой наети на един студент
Северен	27 432	63 727	25 659	2.32	0.94
Източен	35 824	66 004	29 886	1.84	0.83
Южен	48 489	105 460	44 575	2.17	0.92
София	79 327	61 314	70 142	0.77	0.88
Национално ниво	190 650	296 505	170 262	1.56	0.89

2.9. Броят на студентите ще намалява в дългосрочен план, въпреки краткосрочна тенденция на растеж

Броят на действащите студенти български граждани намаля през последните години – от около 183 хил. през учебната 2019/2020 година до 174 хил. през учебната 2024/2025 година.³⁰ За този период най-голям спад, от около 40-50%, е отчетен при студентите в професионални направления „Растителна защита“, „Туризъм“ „Проучване, добив и обработка на полезни изкопаеми“ и „Горско стопанство“; следват „Животновъдство“ и „Растениевъдство“ с около 40% спад. В същото време значително увеличение на броя на студентите български граждани за последния 5-годишен период е отчетено при ПН „Теория и управление на образованието“ – 120%, „Материали и материалознание“ – 72%, „Химични технологии“ – 55%, „Педагогика на обучението по ...“ – 42%, „Религия и теология“ – 42%,.

През последните 5 години най-голямо увеличение на броя на българските студенти се отчита в Северозападния район (близо 17%) и Югоизточния район (близо 14%).³¹ Най-голям спад е регистриран в Северен централен район – над 15%, докато в останалите райони той е близо до средния за страната.

Таблица 12. Промяна на броя на действащите студенти български граждани по райони през последните 5 години и очакван брой след 5 години при запазване на приема

Район	Брой български студенти преди 5 години	Брой български студенти през текущата година	Очакван брой български студенти, след 5 години при запазване на приема	Промяна за последните 5 години (%)	Очаквана промяна за следващите 5 години при запазване на приема (%)
България	183 001	174 118	186 607	-4.9	7.2
Югозападен	86 406	81 083	86 582	-6.16	6.78
Южен централен	32 943	30 823	32 705	-6.44	6.11
Североизточен	26 496	24 449	24 969	-7.73	2.13
Северен централен	25 982	22 004	24 780	-15.31	12.62
Югоизточен	10 875	12 377	13 662	13.81	10.38
Северозападен	3 262	3 799	3 909	16.46	2.90

Забележка: Броят на студентите на национално ниво отразява броя физически лица, като е премахнато дублирането, т.е. едно физическо лице се отчита само един път на национално ниво, независимо дали следва в повече от едно направление и/или район. Поради това сумата от броя на студентите по райони е малко по-голяма от броя студенти на национално ниво.

Въпреки дългосрочната тенденция за спад в броя на българските студенти, през последните две учебни години се отчита увеличаването им заедно с ръст и в броя на новоприетите студенти. Този растеж на приема, ако се запази, ще доведе до увеличение (над 7%) на броя на студентите след 5 години. Това се вижда в изготвената прогноза за броя студенти при допускане за запазване на актуалния прием – съгласно методиката по Приложение № 1. Увеличаването на местата по държавната поръчка е в унисон

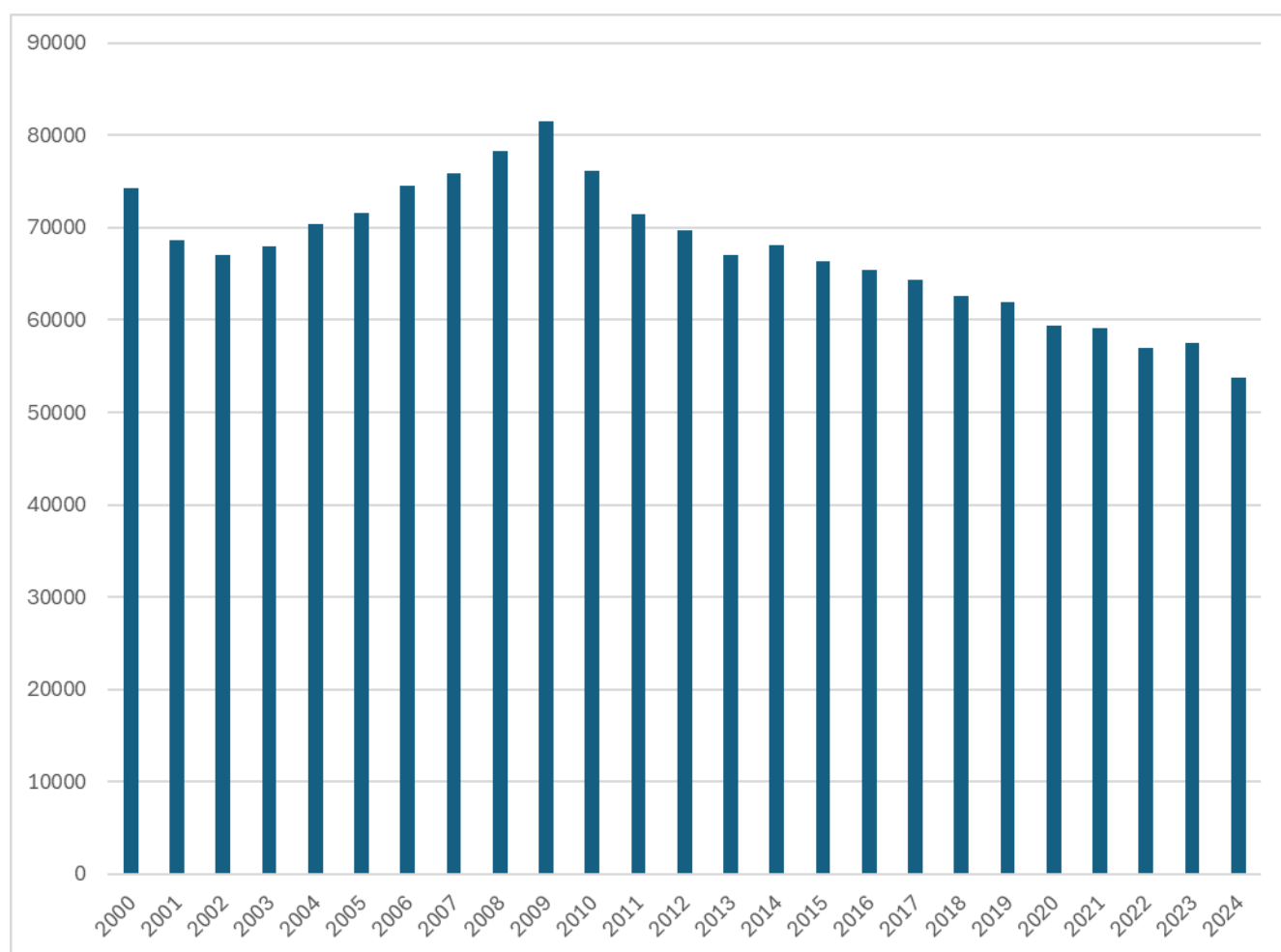
³⁰ Вж. таблица 2.1.2 в Приложение № 2.

³¹ Вж. таблица 2.2.2 и 2.5.2 в Приложение № 2.

с подобен сценарий. Обаче приемът неизбежно ще се сблъска с демографските реалности, което прави нереалистични очакванията за устойчив растеж на броя на студентите български граждани.

Демографската ситуация ще започне скоро да оказва своето влияние в негативна посока. За момента ситуацията е все още сравнително благоприятна, тъй като броят на ражданията се увеличи в периода 2002 – 2009 г., съответно през следващите 2 – 3 години броят на младежите, навършващи обичайната възраст за висше образование, ще нараства. В по-дългосрочен план обаче демографията ще влияе негативно на броя на студентите, тъй като броят на ражданията след 2009 г. постепенно намалява. Кумулативно годишният брой раждания в България бележи спад с над 34% от 2009 до 2024 г. Съответно в дългосрочен план значително ще намалее и броят на кандидат-студентите.

Фиг. 9. Брой раждания по години



Източник: НСИ.

При запазване на високия прием от последната учебна година, броят на завършилите висше образование български граждани ще се увеличи и се очаква да надмине 202 хиляди през следващите 5 години спрямо 193 хиляди през предходните 5 години, което представлява растеж от близо 5%.³² Обаче,

³² Вж. таблица 2.3 в Приложение № 2.

запазване на високия прием е малко вероятно. В по-дългосрочен план при равни други условия съществуващите демографски предпоставки предполагат продължаващо намаляване на броя на завършилите заради спад на кандидат-студентите.

Таблица 13. Брой завършили ВУ в България български граждани за последните 5 години и очакван брой завършили през следващите 5 години при запазване на приема

Район	Брой завършили български граждани през последните 5 години	Очакван брой на завършилите български граждани през следващите 5 години при запазване на приема	Очаквана промяна
България	193 048	202 616	4.96
Югозападен	87 952	98 782	12.31
Южен централен	35 179	38 392	9.13
Североизточен	29 074	28 611	-1.59
Северен централен	27 683	29 009	4.79
Югоизточен	13 652	15 604	14.30
Северозападен	3 887	4 581	17.85

Забележка: Броят на завършилите на национално ниво отразява броя физически лица, като е премахнато дублирането, т.е. едно физическо лице се отчита само един път на национално ниво, независимо колко пъти се е дипломирало в 5-годишния период. Поради това сумата от броя на завършилите по райони е малко по-голяма от броя завършили на национално ниво.

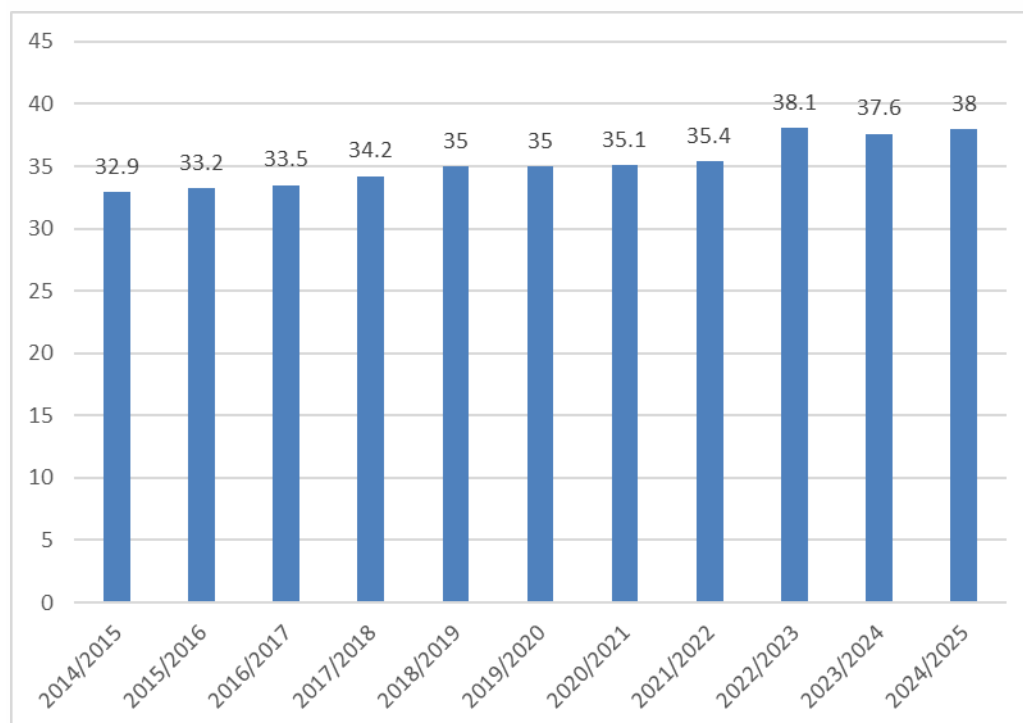
2.10. Тенденцията на фрагментация на висшето образование се пречупи и се наблюдава плавна консолидация

През 2023 г. броят на акредитираните висши училища намаля от 52 на 51. Причината е, че през месец май 2022 г. изтече акредитацията на Европейското висше училище по икономика и мениджмънт – Пловдив (ЕВУИМ). Фактическото приключване на дейността на ЕВУИМ стана по-рано, тъй като висшето училище не обучаваше студенти след 2020 г. На 18 септември 2024 г. приключи и юридическото закриване, след като Народното събрание прие Решение за закриване на Специализирано частно висше училище с наименование „Европейско висше училище по икономика и мениджмънт“ със седалище Пловдив.

През 2009 г. в България имаше 50 акредитирани висши училища, но за едно десетилетие броят им се увеличи до 52 заради откриването на Европейския политехнически университет – Перник (2010 г.) и Висшето военновъздушно училище „Георги Бенковски“ – Долна Митрополия (2019 г.). През 2023 г. изтичането на акредитацията на ЕВУИМ намали броя на висшите училища обратно до 51.

Процесът на консолидация тече плавно през последното десетилетие. Така например през учебната 2014/2015 година в най-големите пет университета (според броя на действащите студенти) се обучават 32.9% от всички студенти, като този процент расте всяка година и достига около 38% в последните три учебни години. Подобна тенденция се наблюдава и при най-големите десет висши училища, макар и с по-бавен темп (увеличение от 53.2% през учебната 2014/2015 година до 56.3% през учебната 2024/2025 година). Очакваното намаление на броя на студентите и демографските тенденции през следващото десетилетие вероятно ще подкрепят плавна тенденция към консолидация на висшето образование.

Фиг. 10. Дял на петте най-големи висши училища според броя на действащите студенти



2.11. Различия в реализацията на завършилите на пазара на труда по ПН и СРП³³

В България се наблюдава относително продължителна тенденция за подобряване на показателите за реализация на завършилите на пазара на труда, включително³⁴:

- Делът на завършилите, които се реализират на позиция, за която се изисква висше образование, се увеличи от 47% през 2015 г. до близо 51% през 2020 г. и до 61% през 2025 г.
- Делът на завършилите, които имат принос към осигурителната система³⁵, се увеличи от близо 76% през 2013 г. до близо 81% през 2020 г. и до 86% през 2025 г.
- Средният осигурителен доход на завършилите се увеличи от 868 лв. през 2013 г. до 1373 лв. през 2020 г. и до 2383 лв. през 2025 г.
- Безработицата сред завършилите намалю от 4.15% през 2013 г. до 2.79% през 2020 г. и до 2.2% през 2025 г.

Тази по-добра реализация на завършилите на пазара на труда съвпадна както с период на общо подобрене на показателите на българската икономика в условията на членство в ЕС, така и с процеси на намаляване на броя на студентите и завършилите и на реструктуриране на разпределението на студентите по професионални направления в рамките на системата на висшето образование в страната,

³³ Вж. таблица 3.1. в Приложение № 2.

³⁴ По данни от Рейтинговата система на висшите училища (РСВУ) и НКВОРБ.

³⁵ Индикаторът „Принос към осигурителната система“ показва дела на социално осигурените в България лица сред завършилите висше образование в страната български граждани през предходните 5 години.

целящи подобряване на връзката на висшето образование с пазара на труда. Пандемията не успя да прекъсне тенденцията на подобрене освен при безработицата, където се отчете влошаване, но само временно.

Фиг. 11. Динамика в разпределението на студентите по области на висшето образование



Като цяло безработицата сред завършилите³⁶ през предходния 5-годишен период висши училища в България български граждани е сравнително ниска, като различията между отделните професионални направления са относително малки. Най-ниска безработица сред завършилите се отчита в ПН „Военно дело“, където показателят е приблизително 0%, следват ПН „Медицина“, „Фармация“, „Металургия“, „Дентална медицина“, – под 1%. В другата крайност е ПН „Социални дейности“ с безработица от 3.88%, следвано от „Туризъм“, „Психология“, „Педагогика“ и „Науки за земята“ с по около 3%. Тези различия са значими, но сравнително умерени и като цяло безработицата при наскоро завършилите от всички професионални направления е по-ниска от средната общо за страната през съответния период.

Много по-значителни са различията в заетостта, измерени през индикатора „Принос към осигурителната система“, показващ дела на осигурените в страната сред завършилите през предходния 5-годишен период висши училища в България български граждани. В професионалното направление „Теория и управление на образованието“ над 96% от завършилите висше образование са социално осигурени в страната, като подобни нива на почти пълна заетост в страната се наблюдават и при регулираните професии „Геодезия ИГКК“, „Транспортно строителство“ и „Управление на здравните грижи“. С принос към осигурителната система под 75% се отличават само завършилите професионалните направления „Транспорт, корабоплаване и авиация“ (вероятно защото значителна част от завършилите работят извън страната) и „Изобразително изкуство“.

³⁶ Данните за реализация на завършилите се отнасят до завършилите през предходния 5-годишен период висше училище в България български граждани.

Най-големи са различията между професионалните направления по индикатора „Приложение на придобито висше образование и реализация по призвание“, който измерва дела на завършилите, които работят на длъжност, за която се изисква висше образование. Най-висок дял по този индикатор се наблюдава при завършилите ПН „Военно дело“ – 99%. При ПН „Медицина“ и „Теория и управление на образованието“ работещите на позиция, изискваща висше образование, или на позиция по призвание са близо 95%, следвани от завършилите „Дентална медицина“ – 91%, и „Фармация“ – 88%. В другата крайност е ПН „Туризм“, където делът на реализиращите се на подобни позиции е 25%, а около 30% са реализиращите се на подобни позиции сред завършилите „Изобразително изкуство“ и „Хранителни технологии“.

Данните за реализацията на завършилите на пазара на труда могат да служат като ориентир за реалното търсене на специалисти с висше образование от работодателите и за степента на съответствие на профилната и териториалната структура на висшето образование със социално-икономическото развитие и потребностите на пазара на труда.

3. Определяне на групи професионални направления и специалности от регулираните професии и групи висши училища според съответствието на профилната и териториалната структура на висшето образование със социално-икономическото развитие и потребностите на пазара на труда, както и на типове региони за планиране според регионалните потребности за развитие на висшето образование

3.1. Определение за съответствие на профилната и териториалната структура на ВО по ПН и СРП със социално-икономическото развитие и потребностите на пазара на труда

За целите на НКВОРБ под „съответствие на профилната и териториалната структура на висшето образование със социално-икономическото развитие и потребностите на пазара на труда“ се разбира следното:

- 1) Наличие на съответствие между профила на предлаганите от висшите училища възможности за обучение на студенти по професионални направления (ПН) и специалности от регулираните професии (СРП) и търсенето на висше образование от кандидат-студентите, измерено чрез набор от обективни индикатори, наричано по-нататък за краткост „Търсене на висше образование от кандидат-студентите“;
- 2) Наличие на съответствие между профила на завършилите³⁷ висше образование по ПН и СРП и търсенето на специалисти с висше образование от работодателите, измерено чрез набор от обективни индикатори за реализация на завършилите на пазара на труда, наричано по-нататък за краткост „Реализация на завършилите“.

За целите на НКВОРБ се приема, че колкото е по-висока степента на търсене на висше образование от кандидат-студентите спрямо предлагането в рамките на съществуващата структура на висшето образование по ПН и СРП, както и колкото е по-висока степента на реализация на завършилите различните ПН и СРП, толкова е по-висока степента на съответствие на профилната и териториалната структура на висшето образование по съответните ПН и СРП със социално-икономическото развитие и потребностите на пазара на труда.

Степента на търсене на висше образование от кандидат-студентите и степента на реализация на завършилите по ПН и СРП на национално ниво, както и за всяко акредитирано ВУ по ПН и СРП се определят по методиката съгласно Приложение № 1.

³⁷ Под „завършили“ се разбира лица, придобили диплома за завършена образователно-квалификационна степен на висшето образование „професионален бакалавър по...“, „бакалавър“ или „магистър“ в българско висше училище през съответната календарна година по данни от НАЦИД.

3.2. Определяне на групи ПН и СРП на национално ниво според степента на търсене на висше образование от кандидат-студентите и степента на реализация на завършилите

За определяне на степента на търсене на висше образование от кандидат-студентите по ПН и СРП на национално ниво се използват следните индикатори³⁸ със следните тежести:

Таблица 14. Индикатори за определяне на степента на търсене на висше образование от кандидат-студентите по ПН и СРП на национално ниво и тяхната тежест

Индикатор	Описание	Тежест
Среден успех от дипломата за завършено средно образование	Среден успех от дипломата за завършено средно образование на действащите студенти български граждани в първи курс на обучение (във всички ОКС).	35%
Чуждестранни студенти	Процент на чуждестранните студенти от действащите студенти.	20%
Дял завършили средно образование в чужбина български граждани	Процент завършили средно образование в чужбина български граждани от действащите студенти български граждани.	3%
Дял на новоприетите студенти по ПМС 103/1993* и ПМС 228/1997**	Процент на новоприетите студенти по ПМС 103/1993 и ПМС 228/1997 от всички новоприети студенти за съответната учебна година (вкл. студенти бакалаври първи курс, студенти магистри подготвителна година и студенти магистри първи курс).	2%
Новоприетите студенти като дял от държавната поръчка	Дял на новоприетите студенти държавна поръчка в ПН/СРП (български граждани и граждани на ЕС и ЕИП, за които държавата осигурява средства за издръжка на обучението, в първи курс на държавните висши училища) от утвърдения прием по държавна поръчка на студенти в първи курс в държавните ВУ за съответната учебна година.	20%
Действащите студенти като дял от определения от НАОА капацитет	Съотношение между броя на действащите студенти и определения от НАОА капацитет на висшите училища в съответните ПН/СРП.	20%

* Постановление № 103 на Министерския съвет от 31.05.1993 г. за осъществяване на образователна дейност сред българите в чужбина.

** Постановление № 228 на Министерския съвет от 20.05.1997 г. за приемане на граждани на Република Македония за студенти в държавните висши училища на Република България.

³⁸ Пълно описание на индикаторите се съдържа в Приложение № 1.

За определяне на **степеня на реализацията на завършилите по ПН и СРП на национално ниво**³⁹ се използват следните индикатори⁴⁰ със следните тежести:

Таблица 15. Индикатори за определяне на степеня на реализацията на завършилите по ПН и СРП на национално ниво и тяхната тежест

Индикатор	Описание	Тежест
Безработица сред завършилите	Процент на официално регистрираните безработни сред завършилите през предходните 5 години ВУ в България български граждани.	20%
Осигурителен доход на завършилите	Среден месечен осигурителен доход в лева на завършилите през предходните 5 години ВУ в България български граждани.	10%
Облагаем доход на завършилите	Среден месечен облагаем доход (в лева) на завършилите през предходните 5 години ВУ в България български граждани по данни от НОИ и НАЦИД.	10%
Принос към осигурителната система	Процент на социално осигурените лица в България сред завършилите през предходните 5 години съответните ВУ в България български граждани.	20%
Приложение на придобитото висше образование и реализация по призвание	Процент на работещите на позиция, изискваща висше образование, или заемащи длъжност по призвание от осигурените лица сред завършилите през предходните 5 години ВУ в България български граждани.	20%
Промяна на дела на безработните	Разлика между дела на безработните сред завършилите към посочената базова година и завършилите 5 години по-рано. Под „завършили към определена година“ се разбира завършилите през 5-годишния период, предхождащ съответната година. Промяната се измерва в процентни пунктове.	5%
Промяна на осигурителния доход	Разликата между средните осигурителни доходи на съвкупностите от завършилите към базовата година и от завършилите 5 години по-рано като процент от средния осигурителен доход на завършилите през по-ранния период. Под „завършили към определена година“ се разбира завършилите през 5-годишния период, предхождащ съответната година.	2.5%
Промяна на облагаемия доход	Разликата между средните облагаеми доходи на съвкупностите от завършилите към базовата година и завършилите 5 години по-рано като процент от средния облагаем доход на завършилите през по-ранния период. Под „завършили към определена година“ се разбира завършилите през 5-годишния период, предхождащ съответната година.	2.5%

³⁹ Индикаторите в НКВОРБ отразяват реализацията на завършилите на българския пазар на труда и не отчитат реализацията извън България. Това може да се отрази върху данните за реализация на завършилите за някои ПН, при които относително голям брой завършили се реализират извън България (напр. ПН „Транспорт, корабоплаване и авиация“, както и някои СРП от това ПН). Може да се допусне, че доходите на завършилите това ПН, които се реализират в чужбина, са по-високи от тези, които могат да бъдат отчетени с индикаторите в НКВОРБ.

⁴⁰ Пълно описание на индикаторите се съдържа в Приложение № 1.

Промяна на дела на осигурените	Разликата между стойностите на индикатора „Принос към осигурителната система“, изчислен за съвкупностите от завършилите към базовата година и от завършилите 5 години по-рано. Под „завършили към определена година“ се разбира завършилите през 5-годишния период, предхождащ съответната година. Промяната се измерва в процентни пунктове.	5%
Промяна в приложението на придобитото висше образование и реализацията по призвание	Разликата между стойностите на индикатора „Приложение на придобитото висше образование и реализация по призвание“, изчислен за съвкупностите от завършилите към базовата година и от завършилите 5 години по-рано. Под „завършили към определена година“ се разбира завършилите през 5-годишния период, предхождащ съответната година. Промяната се измерва в процентни пунктове.	5%

ПН и СРП на национално ниво се разделят в четири групи според степента на търсене на висше образование от кандидат-студентите и степента на реализация на завършилите, определени на базата на посочените по-горе индикатори по методиката съгласно Приложение № 1, както следва:

Групи ПН и СРП на национално ниво:

- **Група 1.** ПН и СРП с висока степен на реализация на завършилите и висока степен на търсене на висше образование от кандидат-студентите.
- **Група 2.** ПН и СРП с висока степен на реализация на завършилите и ниска степен на търсене на висше образование от кандидат-студентите.
- **Група 3.** ПН и СРП с ниска степен на реализация на завършилите и висока степен на търсене на висше образование от кандидат-студентите.
- **Група 4.** ПН и СРП с ниска степен на реализация на завършилите и ниска степен на търсене на висше образование от кандидат-студентите.

Разделянето на ПН и СРП на национално ниво по групи от 1 до 4 се определя и актуализира ежегодно по методиката съгласно Приложение № 1. Определените групи ПН и СРП на национално ниво за 2025 г. са посочени в Раздел 3 на Приложение № 2 и са представени в следващата таблица.

Таблица 16. Групи ПН и СРП на национално ниво⁴¹ според степента на търсене на висше образование от кандидат-студентите и степента на реализация на завършилите за 2025 г.

ПН/СРП	Брой действащи студенти	Капацитет, определен от НАОА	Дял действащи студенти от определения от НАОА капацитет	Реализация на завършилите на пазара на труда (точки)	Търсене на висше образование от кандидат-студентите (точки)	Група на съответствие
ПН Здравни грижи / СРП Рентгенов лаборант	311	470	66.2	67	51	Група 1
ПН Обществено здраве / СРП Управление на здравните грижи	701	1,230	57.0	67	50	Група 1

⁴¹ За ПН „Военно дело“ и акредитираните в него СРП не се определя група на съответствие, поради което не са включени в таблицата.

ПН/СРП	Брой действащи студенти	Капацитет, определен от НАОА	Дял действащи студенти от определения от НАОА капацитет	Реализация на завършилите на пазара на труда (точки)	Търсене на висше образование от кандидат-студентите (точки)	Група на съответствие
ПН Медицина	13,485	14,405	93.6	66	84	Група 1
ПН Медицина / СРП Медицина	13,468	14,405	93.6	66	84	Група 1
ПН Архитектура, строителство и геодезия / СРП Геодезия	400	1,540	26.0	66	50	Група 1
ПН Фармация / СРП Фармация	2,285	3,520	64.9	64	73	Група 1
ПН Фармация	2,321	3,755	61.8	63	72	Група 1
ПН Здравни грижи / СРП Лекарски асистент	571	800	71.4	62	56	Група 1
ПН Здравни грижи / СРП Медицински лаборант	360	550	65.5	62	51	Група 1
ПН Теория и управление на образованието	403	506	79.6	61	60	Група 1
ПН Архитектура, строителство и геодезия	4,754	10,255	46.4	61	55	Група 1
ПН Обществено здраве	2,768	5,308	52.2	60	53	Група 1
ПН Здравни грижи / СРП Помощник-фармацевт	604	770	78.4	59	59	Група 1
ПН Здравни грижи	7,439	10,645	69.9	58	52	Група 1
ПН Дентална медицина	3,432	3,900	88.0	57	82	Група 1
ПН Дентална медицина / СРП Дентална медицина	3,432	3,900	88.0	57	82	Група 1
ПН Математика	569	2,570	22.1	56	53	Група 1
ПН Информатика и компютърни науки	7,757	14,580	53.2	55	63	Група 1
ПН Ветеринарна медицина	1,350	2,300	58.7	53	73	Група 1
ПН Право	7,514	12,400	60.6	53	59	Група 1
ПН Право / СРП Право	7,514	12,400	60.6	53	59	Група 1
ПН Ветеринарна медицина / СРП Ветеринарна медицина	1,344	2,200	61.1	52	74	Група 1
ПН Архитектура, строителство и геодезия / СРП Архитектура	1,344	2,190	61.4	52	68	Група 1
ПН Комуникационна и компютърна техника	8,288	19,525	42.5	50	51	Група 1
ПН Архитектура, строителство и геодезия / СРП Транспортно строителство	162	640	23.9	67	35	Група 2
ПН Архитектура, строителство и геодезия / СРП Маркшайдерство и геодезия	146	500	29.2	66	43	Група 2
ПН Здравни грижи / СРП Медицинска сестра	2,816	3,740	75.3	64	49	Група 2
ПН Архитектура, строителство и геодезия / СРП Водоснабдяване и канализация	253	510	49.6	64	35	Група 2
ПН Металургия	187	370	50.5	63	32	Група 2

ПН/СРП	Брой действащи студенти	Капацитет, определен от НАОА	Дял действащи студенти от определения от НАОА капацитет	Реализация на завършилите на пазара на труда (точки)	Търсене на висше образование от кандидат-студентите (точки)	Група на съответствие
ПН Здравни грижи / СРП Акушерка	839	1,570	53.4	62	46	Група 2
ПН Горско стопанство	806	2,150	37.5	55	45	Група 2
ПН Национална сигурност	5,623	15,570	36.1	55	42	Група 2
ПН Химични технологии	1,115	2,270	49.1	55	38	Група 2
ПН Педагогика на обучението по	8,955	16,945	52.9	51	49	Група 2
ПН Физически науки	766	2,090	36.7	51	46	Група 2
ПН Електротехника, електроника и автоматика	4,571	14,240	32.1	50	42	Група 2
ПН Енергетика	1,228	3,180	38.6	50	39	Група 2
ПН Обществено здраве / СРП Кинезитерапия	897	1,908	47.0	48	56	Група 3
ПН Здравни грижи / СРП Рехабилитатор	454	615	73.8	48	53	Група 3
ПН Политически науки	1,572	5,615	28.0	48	53	Група 3
ПН Обществени комуникации и информационни науки	3,069	6,970	44.0	46	55	Група 3
ПН Музикално и танцово изкуство	1,303	2,945	44.2	44	59	Група 3
ПН Педагогика	16,713	18,970	88.1	44	56	Група 3
ПН Филология	6,110	10,610	57.6	42	59	Група 3
ПН Философия	574	1,190	48.2	42	53	Група 3
ПН Икономика	26,996	70,300	38.4	42	52	Група 3
ПН Здравни грижи / СРП Зъботехник	360	390	92.3	41	60	Група 3
ПН Социология, антропология и науки за културата	1,016	3,710	27.4	41	50	Група 3
ПН Психология	4,883	6,760	72.2	39	58	Група 3
ПН Транспорт, корабоплаване и авиация / СРП Корабоводене	1,009	4,150	24.3	38	51	Група 3
ПН Театрално и филмово изкуство	2,208	2,820	78.3	34	60	Група 3
ПН Изобразително изкуство	2,564	3,285	78.1	28	63	Група 3
ПН Биологически науки	1,384	5,240	26.4	47	48	Група 4
ПН Материали и материалознание	373	1,190	31.3	47	27	Група 4
ПН Спорт	2,140	4,020	53.2	46	48	Група 4
ПН Растителна защита	573	1,285	44.6	46	43	Група 4
ПН Машинно инженерство	3,276	10,045	32.6	46	37	Група 4
ПН Животновъдство	270	1,720	15.7	46	31	Група 4
ПН Администрация и управление	11,773	32,220	36.5	45	49	Група 4
ПН Проучване, добив и обработка на полезни изкопаеми	366	1,500	24.4	45	36	Група 4

ПН/СРП	Брой действащи студенти	Капацитет, определен от НАОА	Дял действащи студенти от определения от НАОА капацитет	Реализация на завършилите на пазара на труда (точки)	Търсене на висше образование от кандидат-студентите (точки)	Група на съответствие
ПН Общо инженерство	4,709	11,195	42.1	44	49	Група 4
ПН Биотехнологии	565	2,105	26.8	44	46	Група 4
ПН Религия и теология	505	1,080	46.8	44	39	Група 4
ПН Транспорт, корабоплаване и авиация / СРП Електрообзавеждане на кораба	152	1,950	7.8	44	36	Група 4
ПН Транспорт, корабоплаване и авиация	4,587	16,655	46.3	42	46	Група 4
ПН Науки за земята	933	3,351	27.8	42	40	Група 4
ПН История и археология	1,253	2,670	46.9	41	49	Група 4
ПН Транспорт, корабоплаване и авиация / СРП Корабни машини и механизми	370	2,350	15.7	41	47	Група 4
ПН Растениевъдство	1,199	3,210	37.4	41	39	Група 4
ПН Химически науки	689	2,860	24.1	39	43	Група 4
ПН Теория на изкуствата	53	250	21.2	38	46	Група 4
ПН Социални дейности	1,457	3,620	40.3	38	41	Група 4
ПН Здравни грижи / СРП Инспектор по обществено здраве	128	240	53.3	36	47	Група 4
ПН Хранителни технологии	1,460	2,780	52.5	32	46	Група 4
ПН Туризъм	2,344	9,340	25.1	25	46	Група 4

Легенда към таблицата:

Група 1. ПН и СРП с висока степен на реализация на завършилите (стойност, по-голяма или равна на 50 точки) и висока степен на търсене на висше образование от кандидат-студентите (стойност, по-голяма или равна на 50 точки).

Група 2. ПН и СРП с висока степен на реализация на завършилите (стойност, по-голяма или равна на 50 точки) и ниска степен на търсене на висше образование от кандидат-студентите (стойност, по-малка от 50 точки).

Група 3. ПН и СРП с ниска степен на реализация на завършилите (стойност, по-малка от 50 точки) и висока степен на търсене на висше образование от кандидат-студентите (стойност, по-голяма или равна на 50 точки).

Група 4. ПН и СРП с ниска степен на реализация на завършилите (стойност, по-малка от 50 точки) и ниска степен на търсене на висше образование от кандидат-студентите (стойност, по-малка от 50 точки).

През 2025 г. на национално ниво в група 1 според степента на търсене на висше образование от кандидат-студентите и степента на реализация на завършилите попадат 12 ПН, в които се обучават 32% от действащите студенти в страната. Най-много професионални направления попадат в група 4 – 20 направления, в които се обучават 21% от студентите. В група 2 попадат 8 ПН, в които се обучават 12% от действащите студенти в страната, а в група 3 има 11 ПН, в които се обучават 35% от действащите студенти; 56% от действащите студенти в страната се обучават в ПН, при които се наблюдава ниска

степен на реализация на завършилите; 28 от общо 52 ПН в страната попадат в групи, при които се наблюдава ниска степен на търсене на висше образование от кандидат-студентите.

Таблица 17. Брой на ПН и на действащите студенти по групи според степента на търсене на висше образование от кандидат-студентите и степента на реализация на завършилите за 2025 г.

Група на съответствие	Брой действащи студенти в ПН в съответната група	Дял на действащите студенти в ПН в съответната група от всички действащи студенти в България (%)	Брой ПН
Общо за България	190 650	100	52
Група 1	60 080	32	12
Група 2	23 251	12	8
Група 3	67 008	35	11
Група 4	39 909	21	20
Не се разпределят в група (студенти, неразпределени по ПН)	1 341	1	1

В сравнение с професионалните направления в страната като цяло при специалностите от регулираните професии се наблюдава по-голяма концентрация на действащи студенти в специалности, които попадат в групи 1 и 2, т.е. при които се наблюдава висока степен на реализация на завършилите на пазара на труда. В подобни специалности се обучават 88% от всички действащи студенти, записани в специалности от регулираните професии.

Таблица 18. Брой на СРП и на действащите студенти по групи според степента на търсене на висше образование от кандидат-студентите и степента на реализация на завършилите за 2025 г.

Група на съответствие	Брой действащи студенти в СРП в съответната група	Дял на действащите студенти в СРП в съответната група от всички действащи студенти в България (%)	Брой СРП
Общо за България	41 518	100	31
Група 1	32 334	78	12
Група 2	4 216	10	5
Група 3	2 720	7	4
Група 4	650	2	3
Не се разпределят в група (студенти, неразпределени по ПН)	1 598	4	7

3.3. Определяне на групи акредитирани ВУ по ПН и СРП според степента на търсене на висше образование от кандидат-студентите и степента на реализация на завършилите

За определяне на степента на търсене на висше образование от кандидат-студентите за всяко акредитирано ВУ по ПН и СРП се използват следните индикатори⁴² със следните тежести:

Таблица 19. Индикатори за определяне на степента на търсене на висше образование от кандидат-студентите за всяко акредитирано ВУ по ПН и СРП и тяхната тежест

Индикатор	Описание	Тежест
Среден успех от дипломата за завършено средно образование	Среден успех от дипломата за завършено средно образование на действащите студенти български граждани (във всички ОКС).	35%
Чуждестранни студенти	Процент на чуждестранните студенти от действащите студенти.	20%
Дял завършили средно образование в чужбина български граждани	Процент завършили средно образование в чужбина български граждани от действащите студенти български граждани.	3%
Дял на новоприетите студенти по ПМС 103/1993** и ПМС 228/1997***	Процент на новоприетите студенти по ПМС 103/1993 и ПМС 228/1997 от всички новоприети студенти за съответната учебна година (вкл. студенти бакалаври първи курс, студенти магистри подготвителна година и студенти магистри първи курс).	2%
Новоприетите студенти като дял от държавната* поръчка – до 100%	Дял на новоприетите студенти държавна поръчка (български граждани и граждани на ЕС и ЕИП, за които държавата осигурява средства за издръжка на обучението, в първи курс на държавните висши училища) от утвърдения прием по държавна поръчка на студенти в първи курс в държавните ВУ за съответната учебна година (по данни от МОН). Всички стойности над 100% се заместват със 100%.	20%
Действащите студенти като дял от определения от НАОА капацитет – до 100%	Съотношение между броя на действащите студенти и определения от НАОА капацитет на висшите училища в съответните ПН/СРП. Всички стойности над 100% се заместват със 100%.	20%

* Индикаторът „Новоприетите студенти като дял от държавната поръчка“ няма стойност за частните висши училища поради факта, че за тях не се определя държавна поръчка. По тази причина той получава служебна стойност. За всяко ПН/СРП всички частни висши училища получават служебна стойност равна на максималната стойност, постигната от държавно ВУ за това ПН/СРП.

** Постановление № 103 на Министерския съвет от 31.05.1993 г. за осъществяване на образователна дейност сред българите в чужбина.

*** Постановление № 228 на Министерския съвет от 20.05.1997 г. за приемане на граждани на Република Северна Македония за студенти в държавните висши училища на Република България.

⁴² Пълно описание на индикаторите се съдържа в Приложение № 1.

За определяне на **степената на реализацията на завършилите за всяко акредитирано ВУ по ПН и СРП** се използват следните индикатори със следните тежести:

Таблица 20. Индикатори за определяне на степената на реализацията на завършилите за всяко акредитирано ВУ по ПН и СРП и тяхната тежест

Индикатор	Описание	Тежест
Безработица сред завършилите	Процент на официално регистрираните безработни сред завършилите през предходните 5 години ВУ в България български граждани.	20%
Осигурителен доход на завършилите	Среден месечен осигурителен доход в лева на завършилите през предходните 5 години ВУ в България български граждани.	10%
Облагаем доход на завършилите	Среден месечен облагаем доход в лева на завършилите през предходните 5 години ВУ в България български граждани по данни от НОИ и НАЦИД.	10%
Принос към осигурителната система	Процент на социално осигурените лица в България сред завършилите през предходните 5 години съответните ВУ в България български граждани.	20%
Приложение на придобитото висше образование и реализация по призвание	Процент на работещите на позиция, изискваща висше образование, или заемащи длъжност по призвание от осигурените лица сред завършилите през предходните 5 години ВУ в България български граждани.	20%
Промяна на дела на безработните	Разлика между дела на безработните сред завършилите към посочената базова година и завършилите 5 години по-рано. Под „завършили към определена година“ се разбира завършилите през 5-годишния период, предхождащ съответната година. Промяната се измерва в процентни пунктове.	5%
Промяна на осигурителния доход	Разликата между средните осигурителни доходи на съвкупностите от завършилите към базовата година и от завършилите 5 години по-рано като процент от средния осигурителен доход на завършилите през по-ранния период. Под „завършили към определена година“ се разбира завършилите през 5-годишния период, предхождащ съответната година.	2.5%
Промяна на облагаемия доход	Разликата между средните облагаеми доходи на съвкупностите от завършилите към базовата година и от завършилите 5 години по-рано като процент от средния облагаем доход на завършилите през по-ранния период. Под „завършили към определена година“ се разбира завършилите през 5-годишния период, предхождащ съответната година.	2.5%
Промяна на дела на осигурените	Разликата между стойностите на индикатора „Принос към осигурителната система“, изчислен за съвкупностите от завършилите към базовата година и от завършилите 5 години по-рано. Под „завършили към определена година“ се разбира завършилите през 5-годишния период, предхождащ съответната година. Промяната се измерва в процентни пунктове.	5%
Промяна в приложението на придобитото висше образование и реализацията по призвание	Разликата между стойностите на индикатора „Приложение на придобитото висше образование и реализация по призвание“, изчислен за съвкупностите от завършилите към базовата година и от завършилите 5 години по-рано. Под „завършили към определена година“ се разбира завършилите през 5-годишния период, предхождащ съответната година. Промяната се измерва в процентни пунктове.	5%

Акредитираните ВУ по ПН и СРП се разделят в четири групи според степента на търсене на висше образование от кандидат-студентите и степента на реализация на завършилите, определени на базата на посочените по-горе индикатори по методиката съгласно Приложение № 1, както следва:

Групи акредитирани ВУ по ПН и СРП:

- **Група А.** ВУ по ПН и СРП с висока степенна реализация на завършилите и висока степен на търсене на висше образование от кандидат-студентите.
- **Група Б.** ВУ по ПН и СРП с висока степен на реализация на завършилите и ниска степен на търсене на висше образование от кандидат-студентите.
- **Група В.** ВУ по ПН и СРП с ниска степен на реализация на завършилите и висока степен на търсене на висше образование от кандидат-студентите.
- **Група Г.** ВУ по ПН и СРП с ниска степен на реализация на завършилите и ниска степен на търсене на висше образование от кандидат-студентите.

Списъкът на акредитираните ВУ по ПН и СРП по групи се определя и актуализира ежегодно по методиката съгласно Приложение № 1. Списъкът се съдържа в Раздел 4 на Приложение № 2.

3.4. Определяне на типове региони за планиране според регионалните потребности за развитие на висшето образование

За целите на НКВОРБ регионалните потребности за развитие на ВО се определят на базата на следните индикатори:

– **Брой ученици в гимназиален етап на обучение на един студент в региона**⁴³.

Индикаторът се изчислява по методиката съгласно Приложение № 1 като съотношение на броя на учениците в гимназиален етап, обучаващи се в средни училища в региона, и броя на действащите студенти, обучаващи се във висши училища в региона, по данни от МОН. Целта на индикатора е да демонстрира демографските потребности и потенциала на региона за развитие на висшето образование.

– **Брой наети новозавършили специалисти с висше образование на един студент в региона.**

Индикаторът се изчислява по методиката съгласно Приложение № 1 като съотношение на броя на завършилите през предходните 5 години ВУ в България български граждани, наети в региона⁴⁴, и броя на действащите студенти, обучаващи се във висши училища в региона, по данни от НАЦИД и НОИ. Целта на индикатора е да демонстрира потребностите на пазара на труда в региона от специалисти с висше образование.

За целите на НКВОРБ се приема, че колкото е по-голям броят на учениците в гимназиален етап на обучение на един студент в региона и колкото е по-голям броят на наетите специалисти с ВО на един студент в региона, толкова са по-големи регионалните потребности за развитие на ВО в съответния регион.

Типовете РП според потребностите за развитие на ВО се определят по следния начин:

Шестте региона за планиране (NUTS-2) в Република България се разделят на четири типа според положението на стойностите им спрямо съответните средни стойности за страната по всеки от посочените по-горе индикатори, както следва:

- **Тип А.** РП с висок брой наети специалисти с ВО на един студент в региона⁴⁵ и с висок брой ученици в гимназиален етап на обучение на един студент в региона⁴⁶.
- **Тип Б.** РП с висок брой наети специалисти с ВО на един студент в региона и с нисък брой ученици в гимназиален етап на обучение на един студент в региона⁴⁷.

⁴³ Под „регион“ се разбира регион за планиране (статистически район от ниво 2).

⁴⁴ Под „наети в региона“ се разбира наети лица, чието работно място се намира в съответния регион за планиране, по данни от НАЦИД и НОИ.

⁴⁵ Стойността на индикатора „Брой наети специалисти с ВО на един студент в региона“ е по-голяма от средната за страната.

⁴⁶ Стойността на индикатора „Брой ученици в гимназиален етап на обучение на един студент в региона“ е по-голяма от средната за страната.

⁴⁷ Стойността на индикатора „Брой ученици в гимназиален етап на обучение на един студент в региона“ е по-малка от средната за страната.

- **Тип В.** РП с нисък брой наети специалисти с ВО на един студент в региона⁴⁸ и с висок брой ученици в гимназиален етап на обучение на един студент в региона.
- **Тип Г.** РП с нисък брой наети специалисти с ВО на един студент в региона и с нисък брой ученици в гимназиален етап на обучение на един студент в региона.

Списъкът на РП по тип от А до Г се определя и актуализира ежегодно по методиката съгласно Приложение № 1. Списъкът за 2025 г. се съдържа в Раздел 5 на Приложение № 2 и е представен в следващата таблица:

Таблица 21. Типове региони за планиране според регионалните потребности за развитие на ВО в България за 2025 г.

Регион за планиране	Брой наети новозавършили специалисти с ВО на един студент в региона	Брой ученици в гимназиален етап на обучение на един студент в региона	Тип на съответствие
Северозападен	2.19	5.83	Тип А
Югоизточен	1.34	3.39	Тип А
Югозападен	0.92	1.07	Тип Б
Южен централен	0.79	1.72	Тип В
Североизточен	0.70	1.40	Тип Г
Северен централен	0.58	1.32	Тип Г
Средно за страната	0.89	1.56	

През 2025 г. регионите за планиране с най-ясно изразени потребности за развитие на висшето образование са Северозападният и Югоизточният. Това са региони от тип А, т.е. региони с висок брой наети специалисти с висше образование на един студент в региона и с висок брой ученици в гимназиален етап на обучение на един студент в региона.

Южният централен регион за планиране е тип В, т.е. това е регион с нисък брой наети специалисти с висше образование на един студент в региона, но с висок брой ученици в гимназиален етап на обучение на един студент в региона.

Югозападният регион, в който попада и столицата е от тип Б, т.е. с висок брой наети специалисти с ВО на един студент в региона и с нисък брой ученици в гимназиален етап на обучение на един студент в региона.

Североизточният регион за планиране и Северният централен регион за планиране са региони от тип Г, т.е. региони с нисък брой наети специалисти с висше образование на един студент в региона и с нисък брой ученици в гимназиален етап на обучение на един студент в региона.

⁴⁸ Стойността на индикатора „Брой наети специалисти с ВО на един студент в региона“ е по-малка от средната за страната.

4. Насоки на националните политики за развитие на профилната и териториалната структура на висшето образование по професионални направления и специалности от регулираните професии в съответствие със социално-икономическото развитие и потребностите на пазара на труда

С цел повишаване на съответствието на профилната и териториалната структура на висшето образование по професионални направления и специалности от регулираните професии със социално-икономическото развитие и потребностите на пазара на труда, както и с цел повишаване на прозрачността и предвидимостта в действията на МС при упражняване на неговите правомощия в сферата на висшето образование се определят следните насоки на националните политики⁴⁹ спрямо определените в НКВОРБ различни групи ПН и СРП⁵⁰ на национално ниво, а също и с оглед на определените различни групи, акредитирани ВУ по ПН и СРП и различните типове РП:

4.1. Насоки на националната политика за балансирано развитие на мрежата от ВУ относно откриването на ВУ в съответствие с НКВОРБ

4.1.1. Допуска се откриване на нови висши училища по ПН и СРП от група 1 в региони от тип А, Б и В съгласно НКВОРБ, когато едновременно са изпълнени следните условия:

- броят на действащите студенти в съответните ПН/СРП на национално ниво е над 85% от определения от НАОА капацитет;
- има мотивирано становище от ресорното министерство⁵¹ за необходимостта от увеличаване на броя на обучаваните студенти по съответните ПН/СРП и в съответния регион;
- има положително становище от МОН в извършената предварителна оценка на въздействието от откриването на съответното ново ВУ върху степента на съответствие на профилната и териториалната структура на висшето образование със социално-икономическото развитие и потребностите на пазара на труда.

4.1.2. Допуска се откриване на нови висши училища по ПН и СРП от група 2 в региони от тип А, Б и В съгласно НКВОРБ, когато едновременно са изпълнени следните условия:

⁴⁹ Насоките на националните политики не се прилагат по отношение на висшите военни училища и военните академии, както и по отношение на професионално направление 9.2. „Военно дело“ и на СРП в него поради особения режим на регулацията им.

⁵⁰ По отношение на специалности от регулираните професии на национално ниво, за които поради липса на достатъчно данни не е определена група според степента на търсене на висше образование от кандидат-студентите и реализация на завършилите, се прилагат насоки на политиките, каквито са приложими към групата на професионалното направление, в което се намира съответната СРП.

⁵¹ За ПН/СРП, за които не може да се определи ресорно министерство, становище се представя от МОН.

- съответното ПН или съответната СРП не се предлага от друго държавно ВУ в съответния регион;
- броят на действащите студенти в съответното ПН или съответната СРП на национално ниво е над 90% от определения от НАОА капацитет;
- има мотивирано становище от ресорното министерство⁵² за необходимостта от увеличаване на броя на обучаваните по съответните ПН/СРП и в съответния регион;
- има положително становище от МОН в извършената предварителна оценка на въздействието от откриването на съответното ново ВУ (филиали, факултети и колежи) върху степента на съответствие на профилната и териториалната структура на висшето образование със социално-икономическото развитие и потребностите на пазара на труда.

4.1.3. Не се препоръчва откриване на нови висши училища в региони от тип Г.

4.1.4. Не се препоръчва откриване на нови висши училища в ПН/СРП от групи 3 и 4.

4.1.5. Допуска се преобразуването на държавни и частни ВУ, обучавачи над 50% от действащите си студенти в ПН и СРП от групи 3 и 4, да се предлага единствено с цел консолидация и оптимизация.

4.1.6. След откриване на нови ВУ, филиали, факултети или колежи по дадена СРП не се препоръчва през следващите 5 години откриване на друга нова структура на регионално ниво, която да извършва обучение по тази СРП. Ограничението не се прилага по отношение на СРП „Медицинска сестра“, когато съответната структура се открива от ВУ от група А при спазване на изискванията на т. 4.2.1.

4.2. Насоки на националната политика относно откриването, преобразуването или закриването на филиали, факултети и колежи в държавните ВУ и териториално изнесени звена и поделения в чужбина в държавните и частните ВУ извън случаите по т. 4.1.653

4.2.1. Допуска се откриването на нови филиали, факултети и колежи във висши училища от група А, както и на нови териториално изнесени звена в страната на държавните и частните ВУ от група А по съответното ПН или съответната СРП да се извършва съгласно НКВОРБ, когато едновременно са изпълнени следните условия:

- обучение по съответното ПН или съответната СРП не се предлага от друго държавно ВУ в съответния регион или в случаите, когато се предлага от друго държавно ВУ в съответния регион, броят на обучаваните студенти в съответните ПН/СРП на национално ниво е над 85% от определения от НАОА капацитет;

⁵² За ПН/СРП, за които не може да се определи ресорно министерство, становище се представя от МОН.

⁵³ Насоките не се отнасят за случаите, при които съществуващ/и факултет/и с вече акредитирани ПН/СРП се преобразува/т за провеждане на обучение в същото ВУ, по същите ПН/СРП и в същото населено място.

– има мотивирано становище от ресорното министерство⁵⁴ за необходимостта от увеличаване на броя на обучаваните студенти по съответните ПН/СРП в съответния регион чрез създаване на нова структура;

– има положително становище от МОН в извършената предварителна оценка на въздействието върху степента на съответствие на профилната и териториалната структура на висшето образование със социално-икономическото развитие и потребностите на пазара на труда.

4.2.2. Допуска се откриването на нови факултети, филиали и колежи във висши училища от група Б, както и на нови териториално изнесени звена в страната на държавните и частните ВУ от група Б по съответното ПН или съответната СРП да се извършва съгласно НКВОРБ, когато са изпълнени едновременно следните условия:

– обучение по съответното ПН или съответната СРП не се предлага от друго държавно ВУ в съответния регион или в случаите, когато се предлага от друго държавно ВУ в съответния регион, броят на обучаваните студенти в съответното ПН/СРП на национално ниво е над 90% от определения от НАОА капацитет;

– ВУ от група А не е подало искане за откриване на факултет, филиал, колеж или териториално изнесено звено по същите СРП и ПН в същия регион;

– има мотивирано становище от ресорното министерство⁵⁵ за необходимостта от увеличаване на броя на обучаваните студенти по съответните ПН/СРП в съответния регион чрез създаване на съответната нова структура;

– има положително становище от МОН в извършената предварителна оценка на въздействието върху степента на съответствие на профилната и териториалната структура на висшето образование със социално-икономическото развитие и потребностите на пазара на труда.

4.2.3. Не се препоръчва откриване на нови факултети, филиали и колежи във висши училища, както и на нови териториално изнесени звена в страната на държавните и частните ВУ в региони от тип Г, когато съответните ПН/СРП вече се предлагат в региона, с изключение на СРП „Медицинска сестра“ при спазване на изискванията на т. 4.2.1.

4.2.4. Не се препоръчва откриване на нови факултети, филиали и колежи в държавни ВУ, както и на нови териториално изнесени звена в страната на държавните и частните ВУ от групи В и Г по съответните ПН и СРП с изключение на случаите, когато са изпълнени следните условия:

– откриването се извършва в РП от тип А и съответното ПН/СРП не се предлага в региона;

– ВУ от група А или Б не е подало искане за откриване на факултет, филиал, колеж по същите ПН/СРП в същия регион;

– има мотивирано становище от ресорното министерство⁵⁶ за необходимостта от увеличаване на броя на обучаваните студенти по съответните ПН/СРП в съответния регион чрез създаване на нова структура;

⁵⁴ За ПН/СРП, за които не може да се определи ресорно министерство, становище се представя от МОН.

⁵⁵ За ПН/СРП, за които не може да се определи ресорно министерство, становище се представя от МОН.

⁵⁶ За ПН/СРП, за които не може да се определи ресорно министерство, становище се представя от МОН.

– има положително становище от МОН в извършената предварителна оценка на въздействието върху степента на съответствие на профилната и териториалната структура на висшето образование със социално-икономическото развитие и потребностите на пазара на труда.

4.2.5. Не се препоръчва откриване на нови филиали, факултети и колежи в ПН/СРП от групи 3 и 4 независимо от групата, в която попада висшето училище (А, Б, В или Г).

4.3. Насоки на националната политика по отношение на откриване на нови ПН/СРП в съществуващи ВУ, факултети, филиали, колежи

4.3.1. Допуска се откриване на нови ПН/СРП от група 1 във ВУ и техни поделения в региони на планиране от тип А, Б и В, когато броят на обучаваните студенти в съответното ПН/СРП на национално ниво е над 80% от определения от НАОА капацитет.

4.3.2. Допуска се откриване на нови ПН/СРП от група 2 във ВУ и техни поделения в региони на планиране от тип А и Б, когато броят на обучаваните студенти в съответното ПН/СРП на национално ниво е над 85% от определения от НАОА капацитет.

4.3.3. Допуска се откриване на нови ПН/СРП от групи 3 и 4 във ВУ и техни поделения в регион на планиране от тип А, когато броят на обучаваните студенти в съответното ПН/СРП на национално ниво е над 90% от определения от НАОА капацитет.

4.4. Насоки на националната политика по отношение на откриване на нови ПН/СРП в нови факултети, филиали, колежи на съществуващи ВУ

4.4.1. Допуска се откриването на нови филиали, факултети и колежи във висши училища по нови ПН/СРП от група 1 в региони на планиране от тип А, Б и В, когато едновременно са изпълнени следните условия:

– обучение по съответното ПН или съответната СРП не се предлага от друго държавно ВУ в съответния регион или в случаите, когато се предлага от друго държавно ВУ в съответния регион, броят на обучаваните студенти в съответните ПН/СРП на национално ниво е над 85% от определения от НАОА капацитет;

– има мотивирано становище от ресорното министерство⁵⁷ за необходимостта от увеличаване на броя на обучаваните студенти по съответните ПН/СРП в съответния регион чрез създаване на нова структура;

– има положително становище от МОН в извършената предварителна оценка на въздействието върху степента на съответствие на профилната и териториалната структура на висшето образование със социално-икономическото развитие и потребностите на пазара на труда.

4.4.2. Допуска се откриването на нови филиали, факултети и колежи във висши училища по нови ПН/СРП от група 2 в региони на планиране от тип А и Б, когато едновременно са изпълнени следните условия:

– обучение по съответното ПН или съответната СРП не се предлага от друго държавно ВУ в съответния регион или в случаите, когато се предлага от друго държавно ВУ в съответния регион, броят на

⁵⁷ За ПН/СРП, за които не може да се определи ресорно министерство, становище се представя от МОН.

обучаваните студенти в съответното ПН/СРП на национално ниво е над 90% от определения от НАОА капацитет;

– ВУ от група А не е подало искане за откриване на факултет, филиал, колеж или териториално изнесено звено по същите СРП и ПН в същия регион;

– има мотивирано становище от ресорното министерство⁵⁸ за необходимостта от увеличаване на броя на обучаваните студенти по съответните ПН/СРП в съответния регион чрез създаване на съответната нова структура;

– има положително становище от МОН в извършената предварителна оценка на въздействието върху степента на съответствие на профилната и териториалната структура на висшето образование със социално-икономическото развитие и потребностите на пазара на труда.

4.4.3. Не се препоръчва откриване на нови филиали, факултети и колежи в ПН/СРП от групи 3 и 4 независимо от групата, в която попада висшето училище (А, Б, В или Г).

4.5. Насоки на националната политика по отношение на утвърждавания брой студенти в държавните висши училища, за които държавата осигурява средства за обучението им по ПН и по СРП

4.5.1. За ПН/СРП от групи 1 и 2 в НКВОРБ може да се предложи по-висок максимално допустим брой на обучаваните студенти, за които държавата осигурява средства за обучението спрямо предходната учебна година.

4.5.2. За ПН/СРП от групи 3 и 4 не се препоръчва увеличаване на максимално допустимия брой на обучаваните студенти, за които държавата осигурява средства за обучението.

4.5.3. За ПН/СРП, попадащи в група 4 от НКВОРБ, може да се предложи по-малък максимално допустим брой на обучаваните студенти спрямо предходната учебна година.

4.6. Препоръки към висшите училища

4.6.1. Висшите училища от група Б за съответното ПН/СРП, при които броят на обучаваните студенти е под 50% от определения от НАОА капацитет по съответното ПН/СРП в конкретното ВУ, следва да разработят допълнителни механизми за повишаване на интереса на кандидат-студентите за обучение в съответните специалности от тези ПН/СРП.

4.6.2. Висшите училища от групи В и Г за съответното ПН/СРП следва да разработят допълнителни механизми за подобряване на връзката с пазара на труда, включително чрез активно участие в изпълнението на мерките по цел 7 от Стратегията за развитие на висшето образование в Република България за периода 2021 – 2030 година, насочена към изграждане на ефективна връзка образование – наука – бизнес.

⁵⁸ За ПН/СРП, за които не може да се определи ресорно министерство, становище се представя от МОН.

4.7. Начин на определяне и приложение на насоките на националните политики за развитие на профилната и териториалната структура на висшето образование в съответствие със социално-икономическото развитие и потребностите на пазара на труда

При определянето на настоящите насоки на националните политики се отчитат както данните за актуалната профилна и териториална структура на висшето образование и нейното съответствие със социално-икономическото развитие и потребностите на пазара на труда, така и други фактори, включително направените и приетите предложения в процеса на консултации с различните заинтересовани страни, свързани с планове и прогнози за социално-икономическото развитие и потребностите на пазара на труда на национално и/или на регионално ниво, както и по отношение на нуждите и възможностите на регионите.

Настоящите насоки на националните политики се прилагат в допълнение към съществуващите политики за условията и реда за утвърждаване на броя на приеманите за обучение студенти и докторанти в държавните висши училища и за приемане на Списък на приоритетните професионални направления и на Списък на защитените специалности⁵⁹, както и в допълнение на политиките за определяне на средствата от държавния бюджет за издръжка на обучението в държавните висши училища в зависимост от комплексна оценка за качеството на обучението и съответствието му с потребностите на пазара на труда.⁶⁰

Настоящите насоки служат за ориентир при формулирането на конкретни решения при упражняването на правомощията на МС и Народното събрание в сферата на висшето образование.

⁵⁹ Определени с Постановление № 64 на Министерския съвет от 25.03.2016 г.

⁶⁰ Определени с Постановление № 328 на Министерския съвет от 30.11.2015 г.