

## СТАНОВИЩЕ

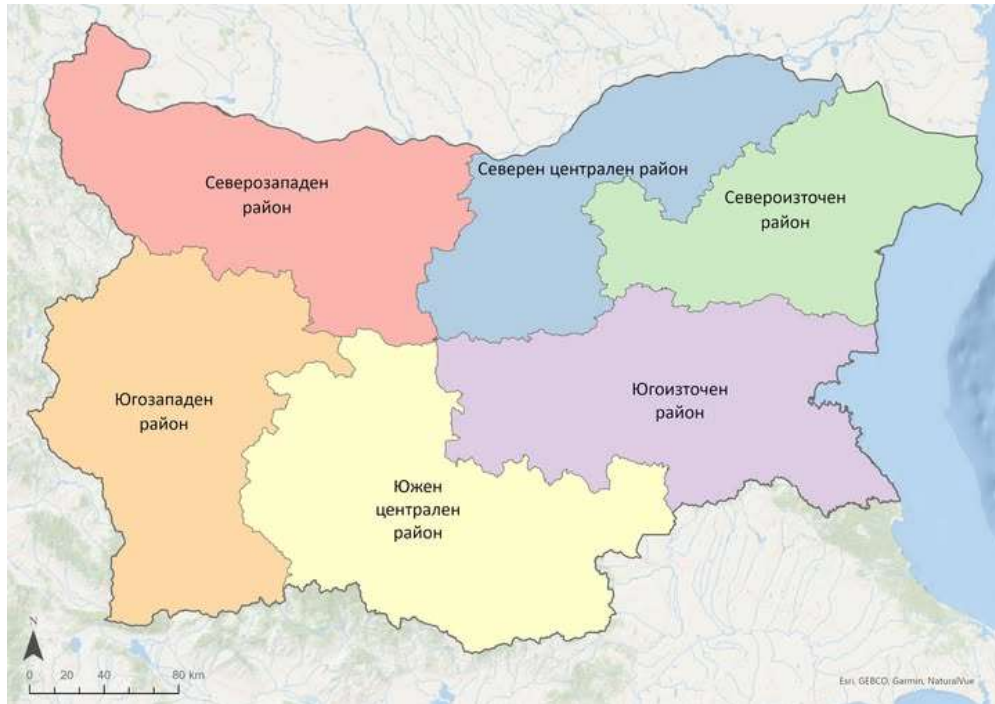
### НА

## СТРАТЕГИЧЕСКИ ИНСТИТУТ ЗА НАЦИОНАЛНИ ПОЛИТИКИ И ИДЕИ - СИНПИ

Както сме информирани, предстои НСИ да получи мандат за провеждане на преговори с Евростат за изменение на границите на териториалните единици за статистически цели, които към момента са шест статистически района. Това предвижда проект на решение на Министерския съвет, който е публикуван за обсъждане в Портала за обществени консултации. Новото райониране на страната ще обхваща класификацията на териториалните единици за статистически цели (NUTS), установена с Регламент (ЕО) № 1059/2003 на Европейския парламент и Съвета. Бъдещите промени в класификацията няма да се отразят на административно-териториалното деление на страната и няма да засегне съществуващите 28 административни области и туристическото райониране. Работната група е извела три приоритетни варианта за нов обхват на регионите от ниво 2, отговарящи на критериите на Евростат. Те са представени в приложението към проекта и общото между тях е, че и в трите столицата се отделя в самостоятелен регион. Стратегическият институт за национални политики и идеи (СИНПИ) подкрепя идеята за реинженеринг на регионите на ниво 2 в Република България и изразява следната позиция:

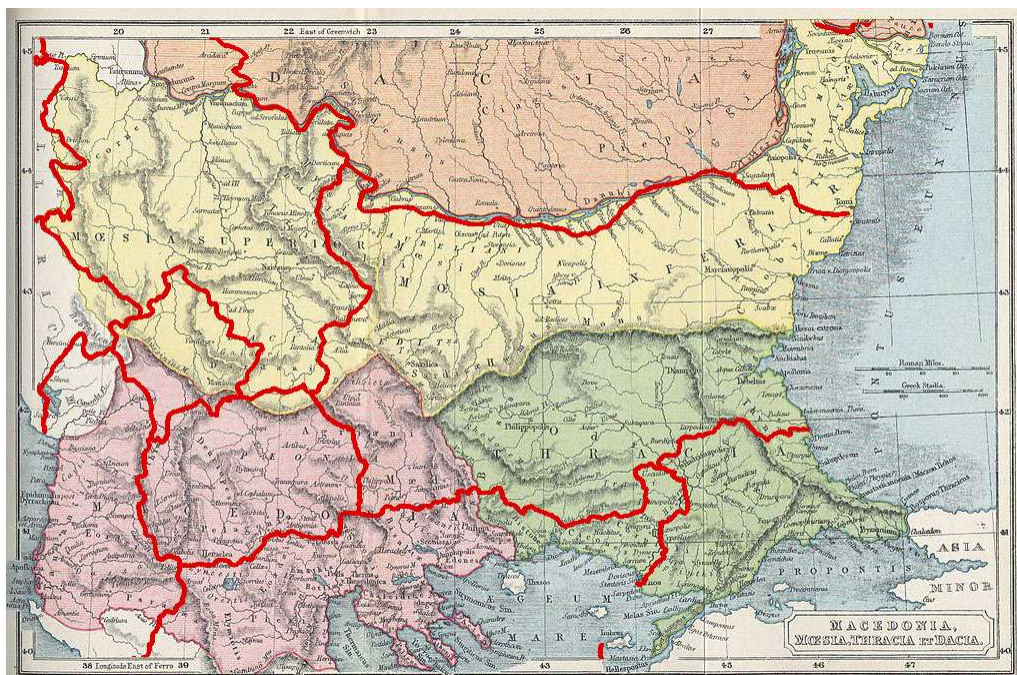
СИНПИ смята за изключително важно за обществото да бъде извършен реинженеринг в обхвата на регионите на Ниво 2 (фиг.1) в Република България и новото райониране да отговаря на географските и историческите дадености свързани с действителното позициониране на страната ни на Балканите, в Европа и в света.

**Фиг.1. Карта на районите за планиране в Р България (статистически райони по NUTS-2)**



Стратегически институт за национални политики и идеи смята, че най - естественото е да има четири статистически района на база историческите граници на Мизия, Тракия и Македония (Фиг.2), като София е отделен икономически район с наименование Сердика. Това до голяма степен решава въпросът с класификацията на териториалните единици за статистически цели (NUTS), установена с Регламент (ЕО) № 1059/2003 на Европейския парламент и Съвета на Европа, но решава и много други въпроси свързани с основата на историческата географска територия на нашата страна. Това предложение също изчиства и всякакви геополитически съмнения кои сме ние и как се представяме днес на международните икономически и туристически пазари. Провинциите и кантоните в много други европейски страни стъпват също на историческите граници, наследени от историята, а не на измислени икономически граници, получени чрез използване на прости аритметични действия (събиране, изваждане, умножение и деление). Силата на историческите граници на районите които са ни дадени е огромна. Крайно време е, да започнем да използваме географията и историята си, включително, като основа за статистически анализи назад във времето. Предложението стъпва върху съществуващите шест статистически района, като върху историческите граници на Мизия се разполагат Северозападния, Северния централен и Североизточния район. Тракия включва Южен централен и Югоизточен район, Македония Югозападния район и Сердика включва София.

**Фиг.2. Карта на Македония, Мизия и Тракия**



Използването на наименованията и географското местоположение на историческите провинции означава, да се доверим на римските императори които са преценили реалният ефект обхвата на районирането на база на географските дадености, което може да ни спести необходимия времеви интервал за оценка на икономическия ефект от използване в статистическото райониране по NUTS 2 на географското местоположение. СИНПИ подкрепя констатациите в приложението, че новото райониране окрупнява регионите и има предимства за подкрепа на полицентричния модел. Обединяването на регионите ще увеличи шансовете за кандидатстване по програми на ЕС, като ще могат да се посочат комбинирани цели и да се използват по-добре фондове от Европейския съюз, насочени към развитие на по-слабо развитите райони. Обединяването на области на база на историческите римски провинции не би могло да доведе до задълбочаване на междурегионалните различия, което се отнася за трите предложени варианти.

Предложението на СИНПИ ще подобри и концепцията за туристическото райониране. Реинжинеринга на туристическите райони ще обедини район Дунав, Стара планина и Варненско Черноморие в статистически район Мизия. В него се намира най-старото злато на света. Тракия включва района на Долината на розите, район Тракия, район Родопи и район Бургаско Черноморие. Тук е родината на розата и розовото масло, а монетете на одриския владетел Аматок (управлявал от 389 до 356 г.пр.н.е., с

прекъсвания), на която в горния край е изобразена роза върху лабрис, а на гърбът е изобразен грозд показва, че Тракия е родината не само на розовото масло, но и на виното. Статистически район Македония включва туристически район София и район Рила-Пирин, като това е безспорната родина на киселото мляко и “Lactus Bacillus Vulgaricum”. Статистически район София(град) е отделена в самостоятелен район Сердика поради значителното си икономическо състояние. Така направеното предложение за реинженеринг на статистическите райони с използване на географските и исторически наименования на региона и свързаното с това предложение за реинженеринг на туристическото райониране прави разказа за България, като страна на най-старото злато на света, виното, розовото масло и киселото мляко разпознаваема туристическа дестинация в Европа и на Задокоеанските туристически и икономически пазари.

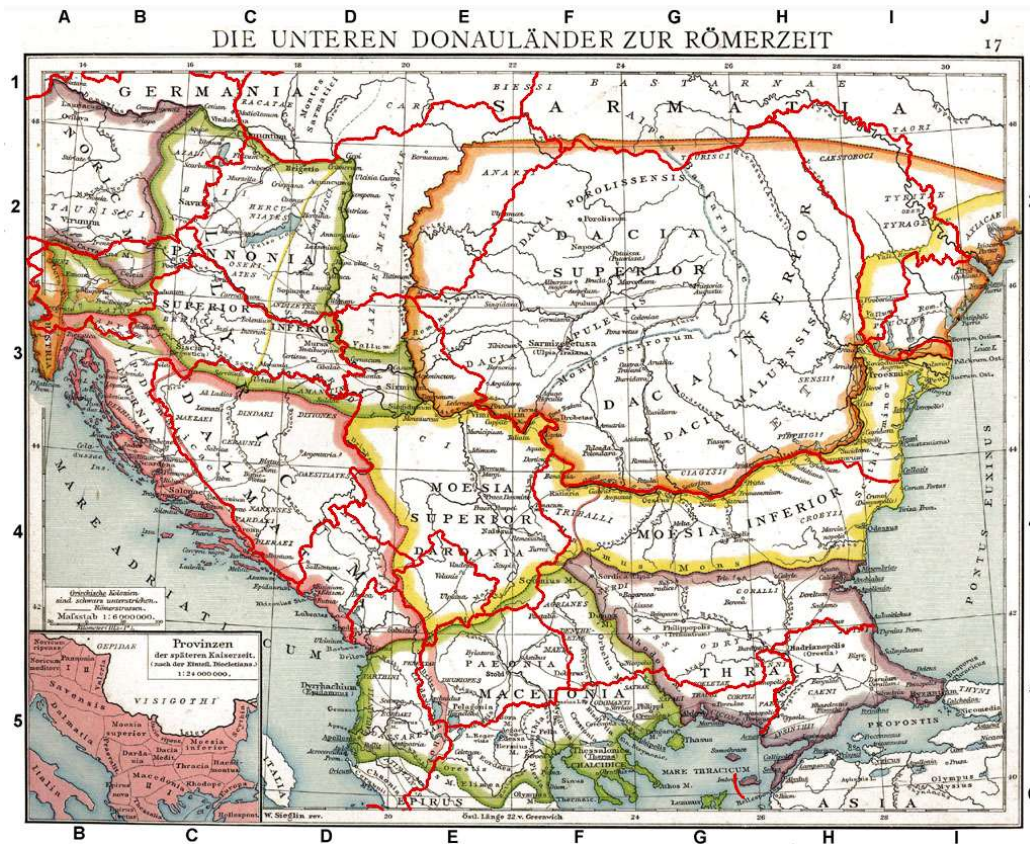
**Фиг. 3. Концепция за туристическо райониране.**



Предложението на СИНПИ за реинженеринг на статистическите райони с използване на географски и исторически наименования на регионите в Република България дава възможност за създаване на по-добра интеграция със страните от Балканския полуостров и региона на Югоизточна Европа. Създаването на интегрирани туристически продукти за под търговското наименование бранд Балкани (интегрирана рекламно-комуникационна платформа) върху географската карта на Римските провинции

Мизия, Тракия, Македония, Далмация, Дакия и Панония (Фиг.4) създава възможност за развитие на туризма към дестинацията от Европа и Задокоеанските пазари. Към този вид продукти има особено голям интерес.

**Фиг.4. Карта на долината на долния Дунав през Римско време.**



По информация от НСИ изменението на стандартното отклонение спрямо NUTS 2 за ЕС-27 не е основен, но е важен критерий, на който ще се обръща внимание от ЕВРОСТАТ при воденето на преговори, но смятаме, че преизчисляването на таблиците по предложения от СИНПИ ред за реинженеринг на статистическите райони, геополитическия и икономическия ефект от предложеното статистическо райониране със статистически райони Мизия, Тракия, Македония и Сердика ще имат огромен икономически ефект за страната.

Стратегически институт за национални политики и идеи заявява своята готовност и желание за включване в обществените консултации по пакета от документи, за проект на решение на Министерския съвет, за предоставяне на мандат на Националния статистически институт, за провеждане на преговори със статистическата служба на Европейската комисия „Евростат“, за промяна в обхвата на регионите от Ниво 2 в Република България, във връзка с публикуването на 29 януари 2025 г. на Портала за обществени консултации документи.